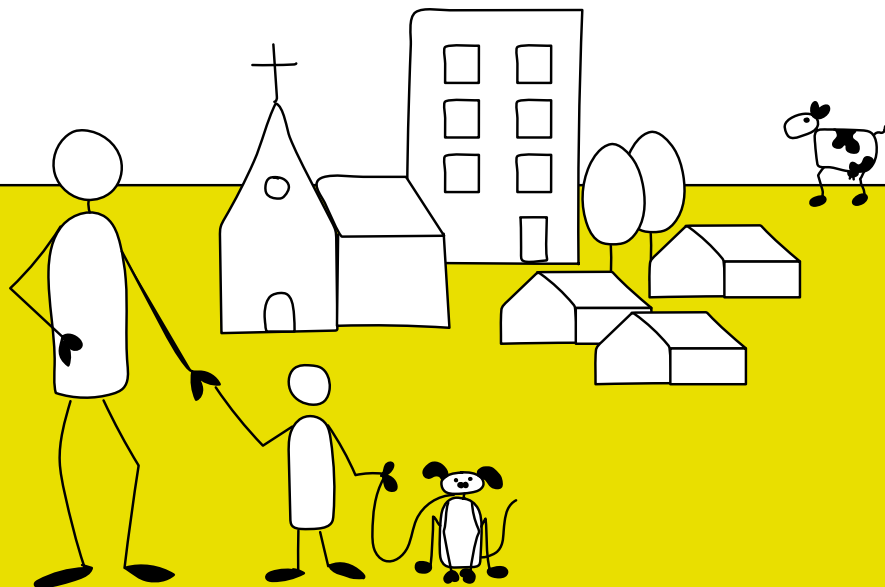




GEMEENTE EN DIEREN

2018-2021



Voorwoord

Dierenwelzijn lijkt voor velen een klein onderwerp. Op het grote toneel van de Europese politiek is dit wellicht waar, maar hoe kleiner de politieke schaal, hoe belangrijker het dier wordt. Op gemeentelijk niveau is het dier onderdeel van de dagelijkse gang van zaken van vrijwel elke burger. Of het nou een hond in het park is, een kat op een motorkap, een eend in het water, een rat bij het afval of een vlinder in de tuin: er zijn veel dieren die het leven in de gemeente geur en kleur geven.

Het is helaas een feit dat niet voor iedere burger het leven met of in de omgeving van een dier even prettig is. Er zijn burgers die zelf dieren bezitten. Zij lopen wel eens tegen ongemakken aan, zoals het gebrek aan uitlaatplaatsen, het betalen van belasting of het creëren van een schuilstal voor hun koe of paard. Er zijn ook burgers die te maken hebben met dieren die zij niet bezitten. Dit kunnen de (landbouw)huisdieren van andere burgers zijn of dieren die in het wild leven. Deze burgers kunnen ratten, duiven, mestgeur, hondenpoep of miauwende katten als overlast ervaren. In veel gevallen kan met zorgvuldig en diergericht beleid eventuele overlast tot een minimum worden beperkt. Op deze wijze kan de gemeente precies die rol spelen die zij behoort te vervullen, namelijk de zorgplicht voor al haar inwoners. En ja, daar zijn de dieren ook onderdeel van.

In 'Gemeenten en Dieren' – dat geïnspireerd is door de Agenda Dieren van de gemeente Amsterdam - beschrijft de Dierenbescherming het minimale beleidskader waaraan gemeenten behoren te voldoen. De benoemde onderwerpen zijn eenvoudig door te voeren en logisch en begrijpelijk voor het merendeel van de burgers. 'Gemeenten en Dieren' is een mooie opwaartse stap richting het creëren van een moderne en beschaafde maatschappij waarin mens en dier zo goed mogelijk in harmonie samenleven.

Colofon

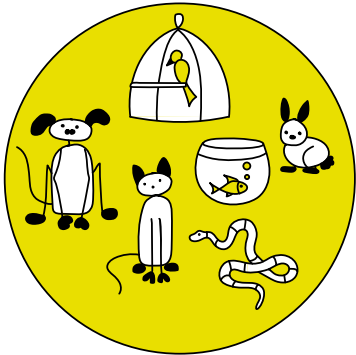
Redactie: Groep Programma's en Lobby, Piko Fieggen
Illustraties: Tyra van Mossevelde, Studie Mosgroen
Vormgeving: Marcia Maul

Nederlandse Vereniging tot Bescherming van Dieren
Regulusweg 11
Postbus 85980
2508 CR Den Haag
T 088 - 811 30 00
www.dierenbescherming.nl

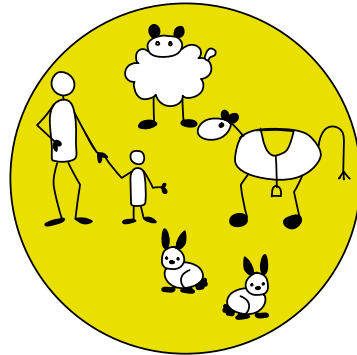
GEMEENTE EN DIEREN



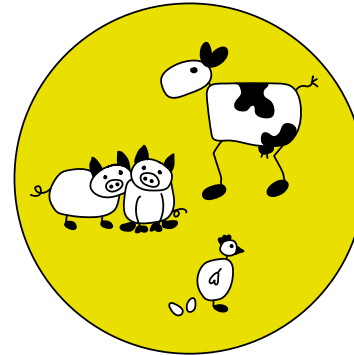
HUISDIEREN



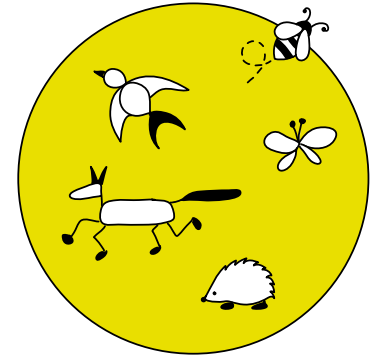
RECREATIEDIEREN



LANDBOUWHUISDIEREN



IN HET WILD LEVENDE DIEREN



Opvang/asiel
Verantwoorde opvang
en herplaatsing

Overlast
Diervriendelijk beleid
plaagdieren

Kinderboerderij
Geborgd dierenwelzijn
en goede educatie

Wild dier in gebouw
Diervriendelijke inrich-
ting openbare ruimte
en gebouwen

Veestal
Extra eisen en
controle brandveilig-
heid stallen

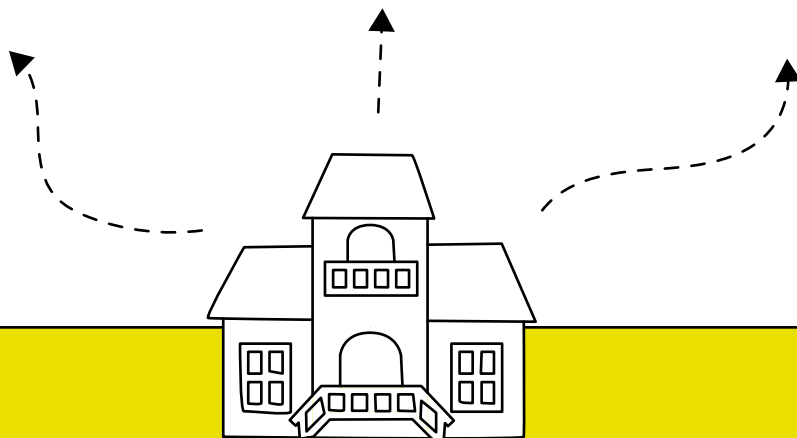
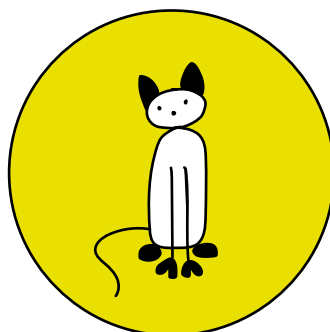
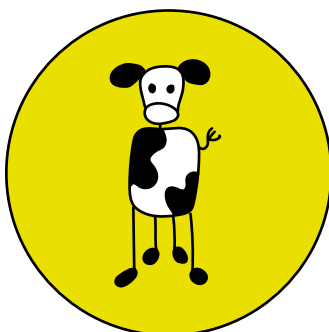
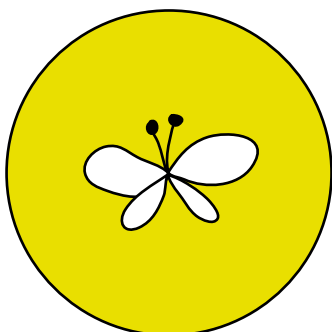
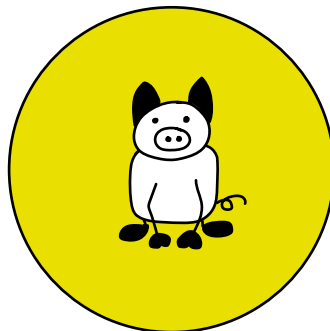
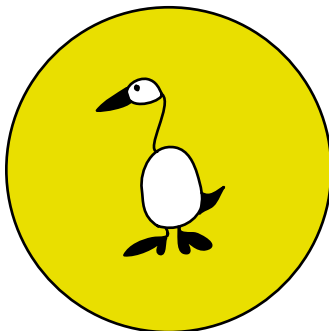
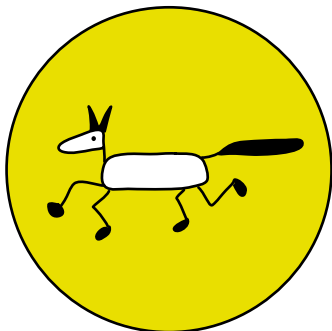
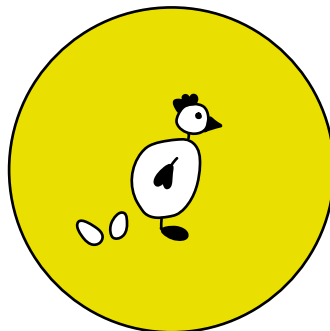
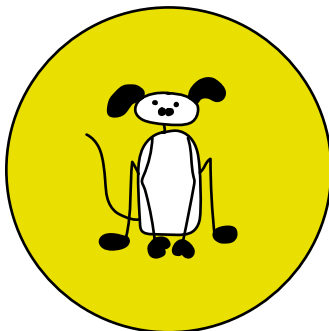
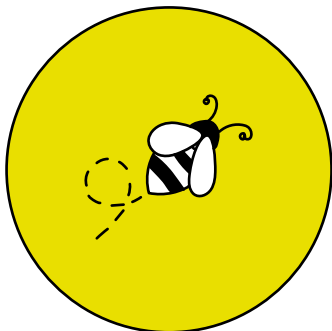
Dierenarts
Minima worden
ondersteund voor
noodzakelijke zorg

Handhaving
Voldoende kennis,
kunde en inzet voor
aankoop dierenleed

Inhoudsopgave

DE GEMEENTE EN HAAR DIEREN	5
Het dier	6
• Wat is dierenwelzijn?	6
• Welke dieren leven in de gemeente?	6
• Hoe denkt men over dieren?	6
De gemeente	7
• Wat is de wettelijke verantwoordelijkheid?	7
• Wat is de maatschappelijke rol?	7
• Hoe wordt de rol vormgegeven?	7
HET GEHOUDEN DIER	8
Voorkomen dierenleed	9
• Voorlichting	9
• Zorgondersteuning voor hulpbehoevenden	9
• Verkopen of tentoonstellen van dieren op markten	9
• Diervriendelijke consumptie	9
Verantwoord bezit	10
• Registratie	10
• Honden in openbare ruimten	10
• Kinderboerderijen	10
• Ruiterspaden	10
• Schuilstallen	11
• Veestallen	11
Evenementen	12
• Vuurwerk	12
• Evenementen met dieren	12
Dieren in nood	13
• Opvang van huisdieren	13
• Vervoer van dieren	13
• Rampenplan	13
HET IN HET WILD LEVENDE DIER	14
Verantwoord samenleven	15
• Ruimtelijke ingrepen	15
• Jacht, schadebestrijding en faunabeheer	15
• Verwilderde katten	15
• Hengelsport	16
• Vuurwerk en ballonnen	16
• Evenementen in de buitenlucht	16
Kennis over het wilde dier	17
• Verzamelen	17
• Delen	17
Incidenten	17
• Extreme weersomstandigheden	17
• Gewonde dieren	17

DE GEMEENTE EN HAAR DIEREN



HET DIER

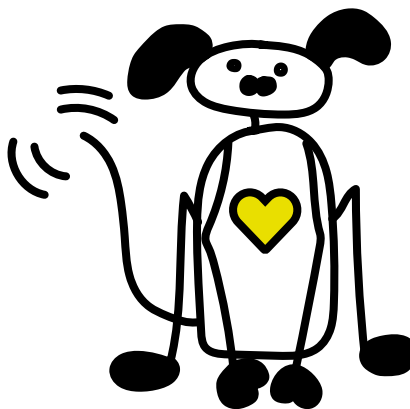
Wat is dierenwelzijn?

Er zijn vele definities opgesteld van het begrip dierenwelzijn. De meest bruikbare is wellicht de volgende: “een toestand van fysieke en psychische harmonie van het dier met zichzelf en de omgeving” (Lorz 1973). In deze definitie komen drie aspecten van dierenwelzijn naar voren, die steeds meer als gemeengoed worden beschouwd: de subjectieve ervaringen van het dier (gevoelens), het biologisch functioneren (gezondheid) en het kunnen uiten van natuurlijk (soortspecifiek) gedrag. Van de drie aspecten van het begrip dierenwelzijn vormen de gevoelens van het dier zelf het belangrijkste aspect. Bij het vaststellen van dierenwelzijn dient men zoveel mogelijk uit te gaan van wat van belang is voor de dieren. Welzijn is daarom de kwaliteit van leven zoals het wordt ervaren door de dieren zelf.

In de Wet dieren wordt het begrip dierenwelzijn als volgt omschreven: “Dieren dienen gevrijwaard te zijn van dorst, honger, onjuiste voeding, fysiek en fysiologisch ongerief, pijn, verwonding of ziekten, angst en chronische stress en dieren moeten een normaal soorteigen gedrag kunnen vertonen.”

Welke dieren leven in de gemeente?

Burgers houden verschillende gezelschapsdieren, zoals honden, katten en konijnen. In het buitengebied en op enkele plaatsen binnen de bebouwde kom bevinden zich landbouwhuisdieren, zoals varkens en koeien. In laboratoria van bijvoorbeeld bedrijven of ziekenhuizen bevinden zich proefdieren. De grootste groep, ook in stedelijke gemeenten, wordt gevormd door in het wild levende dieren zoals vogels en muizen.



Er is een belangrijk verschil tussen gehouden en in het wild levende dieren. Waar wilde dieren in principe vrij zijn om te gaan en staan waar ze willen, zijn de gehouden dieren vaak beperkt in hun bewegingsruimte en keuzes. Het is voor een gemeente goed om dit onderscheid te maken.

Hoe denkt men over dieren?

Er wordt nogal verschillend over dieren gedacht. Waar de een dol is op honden, bekijkt een ander hem met argusogen. En waar de een ratten verafschuwt, houdt de ander ze als huisdieren. De houding van mensen ten opzichte van dieren is vaak verbonden aan de voor- of nadelen die de dieren opleveren. Ofwel: hoe meer voordeel voor mensen, hoe meer affectie en tolerantie dieren krijgen. Omgekeerd geldt ook dat zodra een dier overlast geeft of in botsing komt met de belangen van de mens de tolerantie afneemt.

DE GEMEENTE

Wat is de wettelijke verantwoordelijkheid?

Gemeenten zijn medeverantwoordelijk voor dieren binnen hun grenzen. De gemeente draagt een zorgplicht voor deze dieren, zodra blijkt dat er niet meer voor ze gezorgd wordt. De bevoegdheden van de gemeente op het gebied van dierenwelzijn zijn echter beperkt, omdat de nationale regels vaak leidend zijn. Dit neemt niet weg dat gemeenten wel degelijk mogelijkheden hebben om een positieve impact op dierenwelzijn te hebben. Via de Algemene Plaatselijke Verordening (APV) en de Wet aanpak overlast heeft de gemeente in ieder geval de mogelijkheden om via de wet het één en ander aan dierenwelzijn af te dwingen.



Wat is de maatschappelijke rol?

Een gemeente zonder dieren zou minder levendig en veelzijdig zijn en zou zelfs een saaie uitstraling krijgen. Alle dieren, zowel huisdieren als in het wild levende dieren, verdienen dan ook zorg en aandacht. Daar is iedereen het over eens, welke levens-overtuiging ook wordt aangehangen.

De gemeente is mede verantwoordelijk voor de dieren binnen haar grenzen. Veel van haar besluiten en handelingen zijn van invloed op het welzijn van dieren. Om die redenen is het van belang dat de gemeente in haar beleid aandacht besteedt aan dierenwelzijn en een diervriendelijk beleid opstelt. Op deze wijze draagt zij bij aan het behouden en, waar nodig en gewenst,

verbeteren van het welzijn van zowel gehouden dieren als in het wild levende dieren binnen haar gemeentegrenzen.

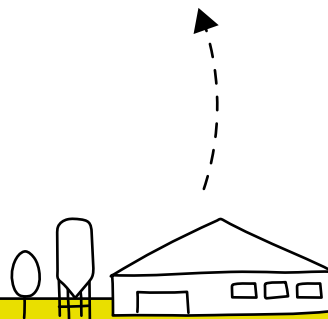
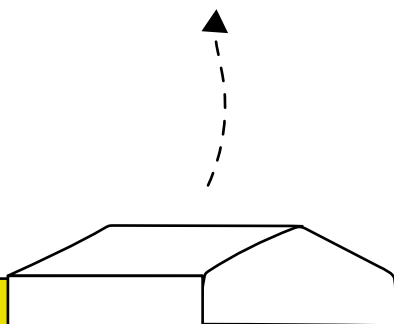
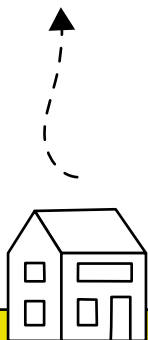
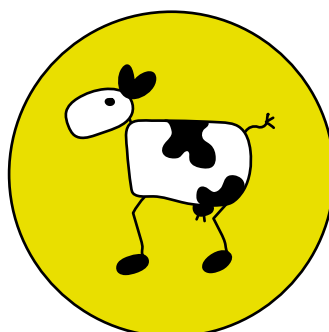
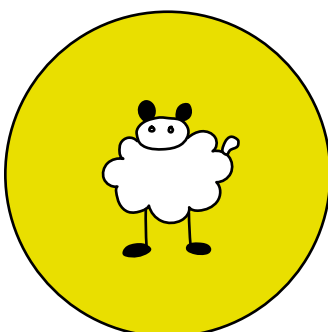
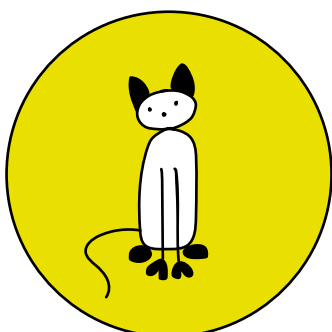
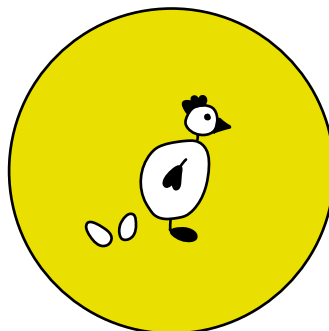
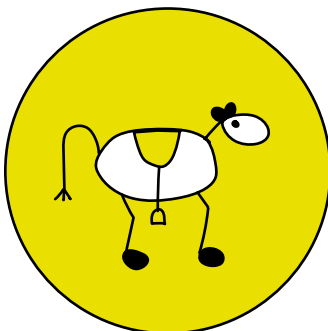
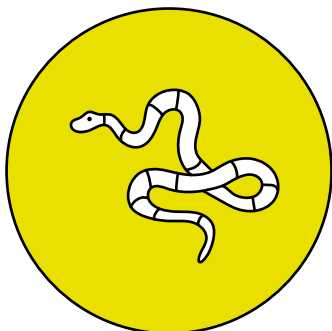
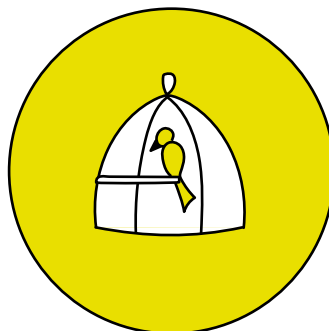
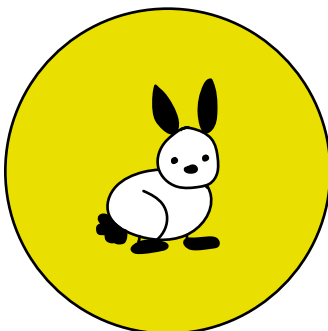
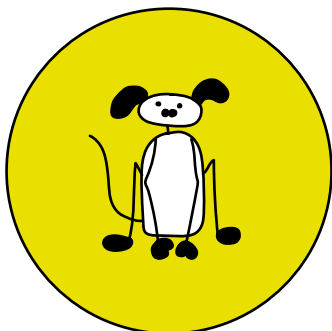
Hoe wordt de rol vorm gegeven?

Door middel van het signaleren van trends en het opstellen van een eenduidig beleid met een preventief karakter, geeft de gemeente vorm aan haar wettelijke en maatschappelijke rol ten aanzien van de dieren binnen haar grenzen. Daarnaast beïnvloedt de gemeente het denken en handelen van haar burgers en pakt het daarmee een actieve rol om onnodige aantasting van dierenwelzijn te voorkomen. Bij enige twijfel krijgt het dier het voordeel.

Het gemeentelijke beleid wordt actueel gehouden volgens de nationale regelgeving. De burgers van de gemeente kennen dit beleid en de gemeente is op de hoogte van de mening van haar burgers over dit beleid.

Op het gebied van opvang, noodhulp, voorlichting en preventieve projecten zoekt de gemeente actief partners in het maatschappelijk veld. Via samenwerking en ondersteuning van elkaars activiteiten kan er kwalitatief een betere en duurzamere invulling worden gegeven aan het gemeentelijk beleid.

HET GEHOUDEN DIER



VOORKOMEN VAN DIERENLEED

Het gehouden dier heeft diverse vormen, maten en doeleinden. Zo worden er dieren gehouden ten behoeve van gezelschap, voor de productie van dierlijk materiaal en ter vermaak van mensen.

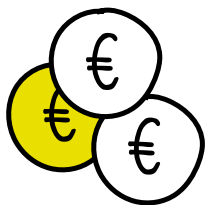
Het voorkomen van dierenleed heeft ook een breder maatschappelijk doel omdat het vaak gepaard gaat met mensenleed. Iemand die niet goed voor zijn dier zorgt, blijkt in de praktijk vaak ook niet goed voor zichzelf en anderen te zorgen. In het geval van mishandeling van dieren blijkt er ook een verband te bestaan met huiselijk geweld, zoals partner- en kindermishandeling. Het signaleren van mishandelde of verwaarloosde dieren is dan niet altijd preventief van aard voor het dier, maar wellicht wel voor het gezin dat erachter zit.

Voorlichting

De meeste vormen van dierenleed komen niet voort uit een kwade intentie, maar door onkunde die vaak voortvloeit uit het gebrek aan kennis over het dier en reflectie op het eigen handelen. Via voorlichting kan de gemeente een belangrijke rol vervullen in het faciliteren van de mogelijkheden om meer kennis en kunde ten aanzien van het gehouden dier te verwezenlijken.

Zorgondersteuning voor hulpbehoevenden

Huishoudens met een minimuminkomen trekken vaak in een laat stadium of soms zelfs niet aan de bel als zij de dierenarts niet meer kunnen betalen. Het gevolg is dat huisdieren niet de juiste medische zorg ontvangen, soms gedumpt worden of naar een opvangcentrum worden gebracht. Vanuit het oogpunt van dierenwelzijn is het van belang dat huisdieren altijd de beschikking hebben over de noodzakelijke zorg. Voor huishoudens



met een minimuminkomen mag een gebrek aan financiële middelen geen reden zijn om een dierenarts niet of te laat te consulteren. De gemeente heeft beleid ingericht om minima te ondersteunen in de noodzakelijke zorg voor hun huisdier.

Naast de minima kunnen ook ouderen zorgbehoevend worden ten aanzien van hun huisdier. In het geval van verhuizing naar een verzorgingsinstelling of verminderde mobiliteit is er vaak ook een huisdier waarvoor de situatie verandert.

Verkopen of tentoonstellen van dieren op markten

Het verkopen van dieren op fysieke markten komt het dierenwelzijn niet ten goede en werkt impulsaankopen in de hand, wat inhoudt dat mensen niet voldoende zijn voorbereid op het samenleven met een huisdier. De tijds- en geldinvestering vallen bijvoorbeeld tegen, of het dier is meer of minder actief dan verwacht. Het gevolg is dat men het dier verwaarloost, dumpst of afstaat aan een dierenopvangcentrum. De gemeente ontmoedigt daarom de verkoop en tentoonstelling van levende dieren op markten.

Diervriendelijke consumptie

Dierlijke producten als vlees, eieren en zuivel komen veelal voort uit de intensieve veehouderij, waar het welzijn van de dieren beperkt is. Minder en kwalitatief beter eten van deze producten zal bijdragen aan een afname van de omvang van de intensieve veehouderij. De gemeente hanteert daarom een diervriendelijker consumptiebeleid: liever geen vlees, eieren en zuivel. Indien het wel wordt genuttigd, dan graag minder en beter. Met beter wordt biologisch en/of het Beter Leven keurmerk bedoeld.



VERANTWOORD BEZIT

Registratie

Voor honden in Nederland is chipregistratie sinds 1 april 2013 verplicht gesteld. Deze verplichting geldt nog niet voor katten of andere huisdieren. Vanuit het oogpunt van dierenwelzijn is het echter wel wenselijk om ook de andere huisdieren te chippen. Om te beginnen met de dieren die veelal zwervend worden aangetroffen, namelijk katten en konijnen. Huisdieren die voorzien zijn van een chipregistratie kunnen namelijk gemakkelijker worden herenigd met hun eigenaar. Tevens zal een eigenaar, als zijn



huisdier via een chip aan hem te linken is, wel twee keer nadenken alvorens hij een dier dumpst of achterlaat. De gemeente stimuleert via chip-acties het chippen en registreren van huisdieren.

Honden in openbare ruimten

Met regelmaat betreden honden de openbare ruimte. Daar kunnen zij voor vermaak en overlast zorgen. Een goed hondenbeleid resulteert in beter gedrag van hond en eigenaar, evenals een hoger acceptatieniveau van de omwonenden. De gemeente hanteert daarom een specifiek hondenbeleid dat zowel voorziet in een beter welzijn van de

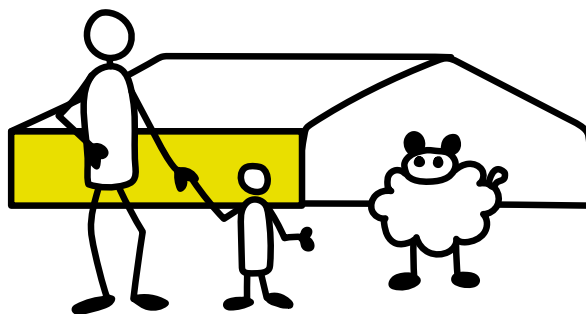
hond, als in een vermindering van overlast voor burgers.

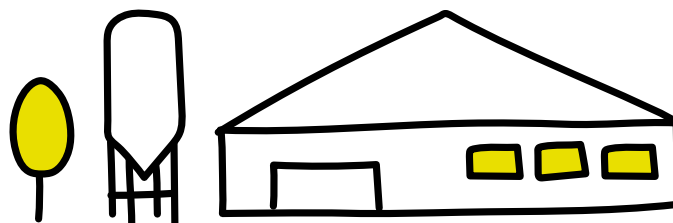
Kinderboerderijen

Kinderboerderijen en stadsboerderijen hebben een educatieve en recreatieve functie. Kinderen en volwassenen kunnen er spelenderwijs kennismaken van dieren en leren hoe ze met dieren om horen te gaan. Het is dan uiteraard wel zaak dat de kinderboerderijen hier zo goed mogelijk invulling aangeven, zonder dat dit ten koste gaat van het welzijn en de gezondheid van de dieren en de bezoekers. De gemeente stelt daarom als voorwaarde bij vergunningverlening en/of subsidie eisen aan de invulling van de educatieve functie en de huisvesting van de dieren op een kinderboerderij.

Ruiterpaden

Paardrijden is een hobby die overal in Nederland wordt uitgeoefend. Niet elke manege heeft echter voldoende buitenruimte om paarden en ruiters de nodige beweging en avontuur te bieden. Ruiterpaden en veilige routes richting deze paden zijn daarom een verrijking voor mens en dier. De gemeente beslist over de aanwezigheid van ruiterpaden en kan in samenwerking met de maneges op zoek gaan naar de beste invulling van deze behoefte.





Schuilstallen

Paarden- en veehouders met buitenruimte voor hun dieren lopen regelmatig tegen het probleem aan dat zij hun dieren geen gepaste schuilmogelijkheden kunnen geven, omdat het plaatsen van een schuilstal door de gemeente vaak in strijd wordt bevonden met het bestemmingsplan. Dit werkt juist een verrommeling van het landschap in de hand, omdat iedereen dan maar provisorische bouwwerken plaatst die nog binnen de beperkte regels vallen. De gemeente laat schuilstallen onder voorwaarden toe en heeft deze randvoorwaarden - zoals omvang, materiaalkeuze en landschappelijk inpassing - in een beleidsnotitie vastgelegd.

Veestallen

De kans dat een stal in brand vliegt is niet zo groot. Gebeurt het wel, dan betekent het vaak een afschuwelijke dood voor de dieren in de stal. En met het steeds groter worden van stallen zijn bij een

enkele brand steeds grotere aantallen dieren slachtoffer. Uit onderzoek blijkt dat kortsluiting in elektrische installaties de belangrijkste oorzaak van stalbranden is. Daarnaast kunnen vonken, die vrijkomen bij lassen en slijpen, verhitte apparaten en andere apparatuur voor brand zorgen. Veel stalbranden ontstaan dus door onwetendheid en onvoorzichtigheid. De gemeente toetst de gebouwen aan de hand van het Bouwbesluit. De nieuwbouweisen zijn op het gebied van brandveiligheid strenger dan die voor bestaande bouw, waar stalbranden voornamelijk voorkomen. De gemeente kan op grond van specifieke omstandigheden in en om de stal extra eisen stellen.

De gemeente voorkomt met behulp van haar bestemmingsplannen de vestiging of uitbreiding van megastallen of niet-grondgebonden veehouderij binnen haar grenzen.

EVENEMENTEN

Vuurwerk

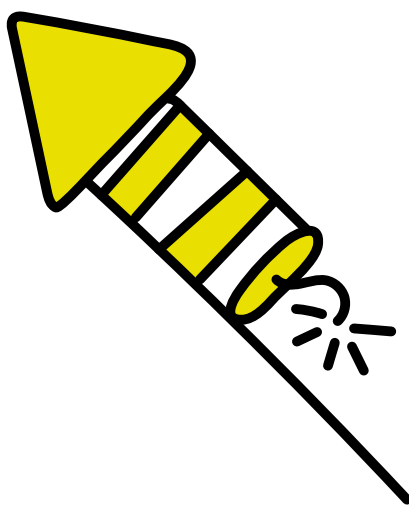
Uit onderzoek blijkt dat alle dieren - zowel in huis, stal en het wild - reageren op vuurwerk. Zo reageert driekwart van de katten angstig op vuurwerk en honden itwee derde. Als dit gegeven gecombineerd wordt met de ervaren overlast door burgers en de kosten die gemoeid zijn om de schade te vergoeden en de vervuiling op te ruimen, dan is er voor de gemeente voldoende reden om actief beleid t.a.v. vuurwerk te hebben.

In dit beleid stuurt de gemeente aan op het inrichten van vuurwerkvrije zones. Met name de gebieden waar zich dieren bevinden – zoals dierenasielen, (kinder) boerderijen en maneges – dienen ontzien te worden. Tevens handhaaft de gemeente deze gebiedsverboden en controleert zij streng op het illegaal afsteken van vuurwerk in de dagen voorafgaand aan oudejaarsdag. Op deze wijze blijft de overlast beperkt tot enkele uren in plaats van weken.

Evenementen met dieren

Er zijn meer evenementen met dieren dan men op het eerste oog zou vermoeden. Denk bijvoorbeeld aan kunst, reclame, promotie-activiteiten, circussen, volksvermaak en tentoonstellingen. Het gebruik van dieren bij evenementen brengt risico voor hun welzijn met zich mee. De dieren dienen namelijk een bepaalde rol te vervullen, of ze nu willen of niet. De omstandigheden van een evenement zijn tevens afwijkend ten opzichte van hun gewoonlijke huisvesting.

Vanwege de risico's ten aanzien van het dierenwelzijn hanteert de gemeente daarom een voorkeursbeleid bij het verlenen van vergunningen voor evenementen waar geen dieren bij betrokken zijn. Het in behandeling nemen en verstrekken van vergunningen voor evenementen is een taak van de gemeente. De regelgeving rond dierenwelzijn en evenementen is een bevoegdheid van de Rijksoverheid. De gemeente kan via een APV (Algemene Plaatselijke Verordening) of een aparte beleidsnota voor dierenwelzijn regels opnemen over het aantal evenementen met dieren dat wordt toegestaan en de verhouding van evenementen met en zonder dieren.



DIEREN IN NOOD



Opvang van huisdieren

Er zijn verschillende redenen waarom huisdieren hun eigenaar verliezen en/of op straat terecht komen. In deze gevallen schiet de nodige zorg voor het dier vaak tekort en komt het welzijn in het gedrang. De gemeente heeft een wettelijke verplichting om gevonden dieren gedurende veertien dagen op te (laten) vangen en ze van plek A naar B te vervoeren. Wanneer de eigenaar zich niet binnen deze termijn meldt, wordt de gemeente eigenaar van het dier en mag zij bepalen wat er met het dier gebeurt.

Er worden door de gemeente duidelijke afspraken gemaakt over de wijze van opvang en de vergoeding van de kosten die daarmee gemoeid zijn. Hierbij houdt de gemeente er rekening mee dat een gevonden dier niet altijd binnen veertien dagen door zijn eigenaar wordt opgehaald. Een nieuw thuis is ook niet altijd even gemakkelijk te vinden. De gemeente kan bijdragen aan de kosten voor deze extra zorg en herplaatsing van het dier door ze voor een periode van vier weken te vergoeden.

Vervoer van dieren

De dierenambulance vervoert zwerfdieren en in het wild levende dieren die gewond of hulpbehoevend zijn aangetroffen. Tevens

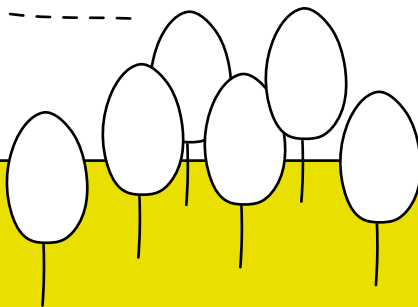
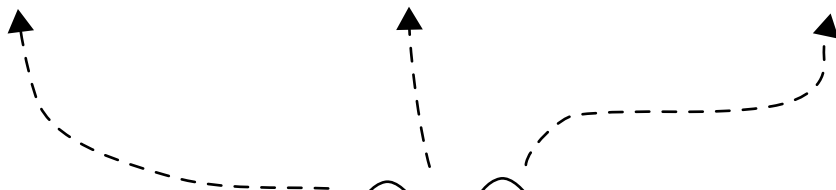
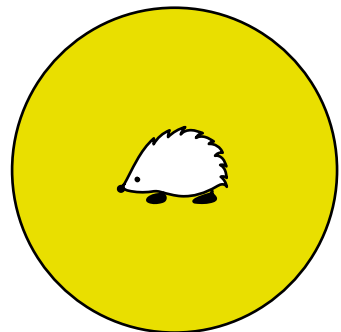
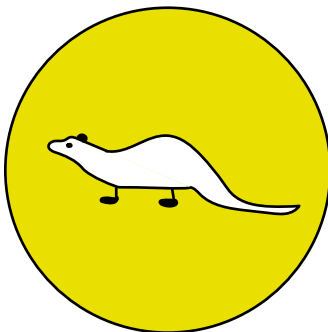
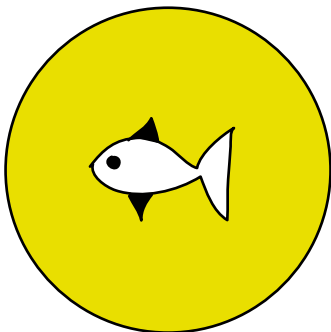
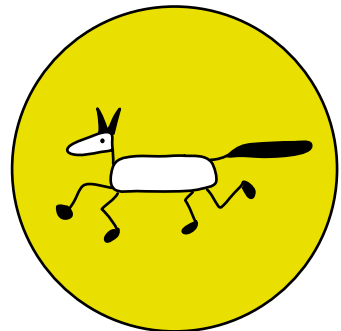
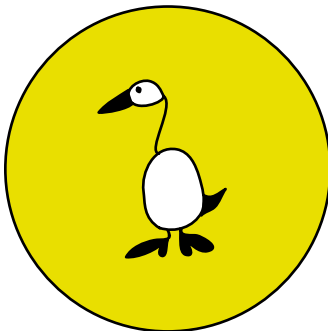
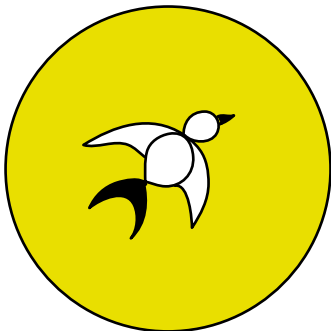
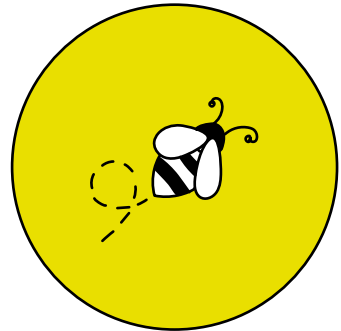
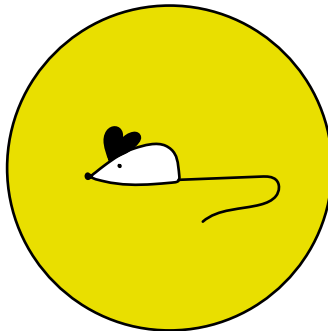
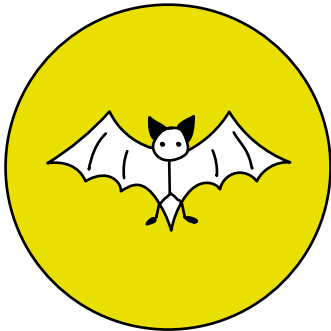
haalt de dierenambulance kadavers op. Voor deze werkzaamheden dienen zij 24/7 bereikbaar en inzetbaar te zijn, evenals de meldkamer voor de ambulances. De dieren die 's avonds en 's nachts niet naar een opvang kunnen worden gebracht, worden tijdelijk opgevangen. De dierenambulance krijgt van de gemeente de bevoegdheid om over tram- en busbanen te rijden en een vergunning om overal te parkeren.

Rampenplan

Om naast het welzijn en de veiligheid van mensen, ook die van dieren te waarborgen in het geval van een ramp is het belangrijk dat de gemeente in haar rampenbestrijdingsplan maatregelen opneemt voor de veiligheid van alle dieren. Dit plan dient bij te dragen aan het feit dat organisaties en (agrarische) bedrijven die verantwoordelijk zijn voor een (groot) aantal dieren weten hoe te handelen bij rampen en calamiteiten.

Speciale aandacht kan worden geschonken aan het redden van grote dieren, zoals paarden en koeien, en grote aantallen dieren. Wanneer deze dieren in een nood-situatie verkeren, is voor het redden vaak specifieke ervaring en kennis nodig. De brandweer kan hier tijdens oefeningen extra aandacht aan besteden.

HET IN HET WILD LEVENDE DIER



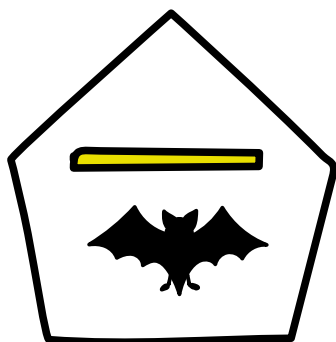
VERANTWOORD SAMENLEVEN

In iedere gemeente, zelfs binnen de bebouwde kom, vinden we een groot aantal dieren in het wild. Ze dragen bij aan een levendige en groene gemeente en dit is een reden om hun aanwezigheid te bevorderen.

Ruimtelijke ingrepen

In de praktijk komen dieren in een stad of dorp regelmatig in het nauw door groenonderhoud, woningbouw, sloop, wegaanleg en het gebruik van bestrijdingsmiddelen. In dit geval hebben ruimtelijke ingrepen een negatief effect op de dieren die op de betreffende locatie leven. Ruimtelijke ingrepen kunnen echter ook worden gedaan met als doel de leefomstandigheden van dieren minimaal in stand te houden of zelfs te verbeteren en zo op termijn een positief effect te hebben op de diersoort.

De gemeente treft bij ruimtelijke ingrepen zo veel mogelijk compenserende en/of mitigerende maatregelen, waardoor schade aan flora en fauna verder wordt beperkt. Zij bevordert tevens het natuurinclusief bouwen, maakt soortinformatie toegankelijk en geeft het goede voorbeeld door zelf te werken in de openbare ruimte volgens de gedragscode van de Wet natuurbescherming.



Jacht, schadebestrijding en faunabeheer

De gemeente heeft als taak de openbare ruimte te beheren. Eventueel door mensen ervaren overlast van dieren die hier in het wild leven, zoals boerenganzen, ratten, stadsduiven, steenmarters, verwilderde katten en konijnen, dient de gemeente 'op te lossen'. Dit oplossen is vaak een stuk eenvoudiger dan men in eerste instantie denkt. Er is bijvoorbeeld soms één persoon in de omgeving die dieren overmatig voert. De gemeente kan deze persoon via een gesprek ertoe bewegen om minder, anders of elders te voeren, waardoor minder dieren zich op een plek concentreren. Ook de burgers kunnen voorgelicht worden over hoe zij zelf de overlast kunnen voorkomen, zodat zij anders over overlast gevende dieren gaan denken en er slimmer mee omgaan. Indien de situatie er helaas toch toe leidt dat er dieren gedood dienen te worden, dan kiest de gemeente voor de meest diervriendelijke methode.

Verwilderde katten

Voor het oplossen of voorkomen van problemen ten aanzien van verwilderde katten binnen de bebouwde kom hanteert de gemeente de zogenaamde TNR-methode. Hierbij worden katten gevangen (Trap), gecastreerd of gesteriliseerd (Neuter) en weer teruggezet (Return). De katten worden gevangen met speciale vangkooien. Dat gebeurt met gerichte acties, waarbij zo veel mogelijk katten in één keer worden gevangen. Hiermee bevordert de gemeente – mits het de instroom van nieuwe dieren beperkt weet te houden door onder andere een zorgvuldige chipregistratie – op een diervriendelijke wijze de terugloop van de populatie van verwilderde katten.

Hengelsport

De hengelsport is door de Rijksoverheid in de Visserijwet geregeld. Dit heeft tot gevolg dat de gemeente geen nadere regels ten aanzien van hengelen kan stellen. Wel kan de gemeente bij de aanvraag van een vergunning voor een visevenement voorwaarden verbinden of de vergunning weigeren. Als de gemeente eigenaar is van water of oevers, kan zij het hengelen in dat water of vanaf die oever verbieden door het (vis)water niet te verpachten aan hengelsportverenigingen. Daarnaast geeft de gemeente samen met natuur- en dierenbeschermingsorganisaties voorlichting over de leefwijze en het gedrag van vissen, zonder ze daarbij te vangen of op een andere wijze te verstoren.

Vuurwerk en ballonnen

De gemeente vindt het oplaten van ballonnen ongewenst vanuit het oogpunt van dierenwelzijn. Vogels en zeedieren eten de ballonresten op en komen daardoor om het leven. Er worden daarom geen ballonnen meer opgelaten bij evenementen die (mede) door de gemeente worden georganiseerd. Bij evenementenvergunningen is in de voorschriften opgenomen dat het niet is toegestaan om tijdens het evenement ballonnen op te laten of aan bezoekers uit te reiken.

De gemeente stuurt aan op het inrichten van vuurwerkvrije zones. Met name de gebieden waar dieren zich bevinden – zoals parken en natuurgebieden – dienen ontzien te worden. Tevens handhaaft de gemeente deze gebiedsverboden en controleert zij op het afsteken van vuurwerk in de dagen voorafgaand aan oudejaarsdag.. Op deze wijze blijft de ervaren overlast beperkt tot enkele uren in plaats van weken.

Evenementen in de buitenlucht

Het beschermen van in het wild levende dieren is gewaarborgd in de Wet natuurbescherming. Er kan enkel een vergunning voor een evenement in de buitenlucht worden verleend als er vooraf en vlak voor het evenement een ecologische natuurtoets wordt gehouden. Indien er beschermde diersoorten in de omgeving aanwezig zijn - waaronder alle vogels tijdens het broedseizoen – dient de organisatie passende maatregelen te nemen. De gemeente zet zich in om verstoring van de in het wilde levende dieren bij evenementen in de buitenlucht te voorkomen.



KENNIS OVER HET WILDE DIER

Verzamelen

Er komen ruim 500 diersoorten voor in de Nederlandse natuur. Deze vallen allemaal onder de bescherming van de Wet natuurbescherming. De gemeente kent de diersoorten die zich binnen haar grenzen bevinden en weet wat zij aan bescherming nodig hebben. Bij het verzamelen van deze kennis maakt de gemeente dankbaar gebruik van haar burgers. Met behulp van handige websites en mobiele applicaties kan elke burger een bijdrage leveren aan het lokaliseren van de wilde dieren in de gemeente.

Delen

De gemeente hanteert een actief voorlichtingsprogramma waarin zij haar burgers kennis laat maken met de wilde dieren in de gemeente. Het natuurlijke gedrag en het nut van hun aanwezigheid staan hier centraal. Het doel is om het begrip van de burger ten aanzien van de wilde dieren in de gemeente positief te beïnvloeden, zodat de omgang met en de ervaren overlast van deze dieren wordt verbeterd.



INCIDENTEN

Extreme weersomstandigheden

Standvogels en in het wild levende zoogdieren kunnen in principe uitstekend voor zichzelf zorgen. Er zijn echter uitzonderingen waarbij de gemeente hulp biedt aan deze dieren om massaal lijden en sterven te voorkomen. Een strenge winter is de meest voor de hand liggende extreme weersomstandigheid. De gemeente treedt dan in overleg met de lokale dierenbescherming om gepaste maatregelen te nemen.

Gewonde dieren

Het is niet ongevoerd dat dieren worden aangereden of zichzelf verwonden door bijvoorbeeld tegen een ruit te vliegen. In de gevallen dat het dier nog leeft en hulpbehoevend is, kan het in sommige gevallen met goede hulp en medische zorg weer opknappen. De gemeente inventariseert welke partijen binnen haar bereikbaarheid zorg dragen voor de tijdelijke opvang en zorg van wilde vogels en zoogdieren. Zij

maakt afspraken met deze partijen over de bereikbaarheid, inzetbaarheid en - als de dieren weer voldoende zelfredzaam zijn - het terugzetten op een kansrijke locatie in de vrije natuur.

