



Begroting 2019



VOORWOORD

Voor u ligt onze begroting 2019 en meerjarenraming 2020-2022. Deze begroting gaat over ons dagelijks werk, waarmee we leed en schade willen voorkomen en beperken. U leest wat we willen bereiken, welke ontwikkelingen we zien, wat we daarom gaan doen en wat dat gaat kosten. Dat inzicht laten we zien voor ieder van onze zes programma's. Onze zes inhoudelijke programma's zijn: ambulancezorg, brandweer, geneeskundige hulpverlening (GHOR), gemeenschappelijke meldkamer, risico- en crisisbeheersing en het Veiligheidshuis. Veiligheidsregio Noord-Holland Noord voert taken uit voor zeventien gemeenten en haar inwoners en ondernemers. Deze taken voeren wij uit binnen de financiële kaders die u als gemeente ons stelt.

In 2019 wachten ons nieuwe uitdagingen. Dit is het jaar waarin de nieuwe landelijke meldkamer in Haarlem volgens de planning operationeel is. We voorzien financiële risico's van deze ingrijpende verhuizing. Risico's waarop we slim willen anticiperen. Planning is om onze nieuwe Meldkamer Noord-Holland in het eerste kwartaal van 2019 operationeel te hebben. Door eerdere vertraging in de vernieuwing van C2000, is ook vertraging in de samenvoeging van de meldkamers ontstaan en dat heeft financiële consequenties. Enerzijds moeten extra kosten gemaakt worden, zoals projectkosten en tijdelijke maatregelen. Anderzijds wordt de periode waarin besparingen en efficiencywinst gerealiseerd kunnen worden, korter. Het Ministerie van Justitie & Veiligheid heeft de veiligheidsregio's hiervoor een financieel vangnet aangeboden.

In 2019 gaat de Brandweerschool NW4 van start: het opleidingsbureau voor alle brandweeropleidingen tot het niveau van officier voor de regio's Noord-Holland Noord, Kennemerland, Zaanstreek-Waterland en Amsterdam-Amstelland. De opleidingen worden centraal georganiseerd, maar blijven plaatsvinden vanuit diverse locaties in de vier regio's. Het doel van deze gezamenlijke inspanning is het versterken van de kwaliteit van de opleidingen, eenduidigheid in de inhoud van opleidingen en het vergroten van de diversiteit en flexibiliteit in het aanbod. Met de Brandweerschool NW4 willen we beter aansluiten bij de wensen van de cursisten, die zo op verschillende tijdstippen en locaties de opleidingen kunnen volgen. Door schaalvergroting kan het aanbod flexibeler gemaakt worden. Het beschikbare budget voor opleidingen binnen de vier regio's samen vormt het budget van de Brandweerschool NW4.

Tot slot zal in 2019 verder invulling worden gegeven aan het plan brandweer 360. Dit programma richt zich op de voorbereiding van de brandweersorganisatie op de veranderende maatschappij door nieuwe demografische, infrastructurele en technische ontwikkelingen. Afhankelijk van de bestuurlijke richting zal uitvoering worden gegeven aan de uitwerking en implementatie van het plan brandweer 360. Hierbij is de strategische vraag of er geïnvesteerd wordt in het in stand houden van de huidige organisatie of dat er geïnvesteerd gaat worden in de verandering of beide aan de orde is. Want ook in de toekomst willen we ons inzetten om leed en schade te voorkomen en te beperken.

Met vriendelijke groet,

Het dagelijks bestuur van Veiligheidsregio Noord-Holland Noord

Piet Bruinooge
Voorzitter

Steven van de Looij en Martin Smeekes
Directie

Inhoudsopgave

	Pagina
1. 2019 op hoofdlijnen	3
1.1 Wat willen we bereiken	3
1.2 Wat gaan we doen	4
1.3 Wat gaat het kosten	5
2. Programma's	6
2.1 Programma ambulancezorg	6
2.2 Programma brandweer	10
2.3 Programma GHOR	16
2.4 Programma meldkamer	19
2.5 Programma risico- en crisisbeheersing	21
2.6 Programma veiligheidshuis	25
2.7 Programma dekkingsmiddelen taakvelden VR	27
2. Paragrafen	28
2.8 Bedrijfsvoering / Overhead	28
2.9 Weerstandsvermogen	33
2.10 Onderhoud kapitaalgoederen	37
2.11 Financiering	40
2.12 Verbonden partijen	43
2.13 Vennootschapsbelasting	46
3. Financiële begroting	47
3.1 Overzicht van baten en lasten	47
3.2 Uiteenzetting financiële positie en toelichting	47
3.3 Meerjarenraming exploitatie	48
3.4 Meerjarenraming balans	50
3.5 Meerjarenraming investeringen	51
4. Bijlagen	52
4.1 Kerngegevens	53
4.2 Bijdrage per gemeente	54
4.3 Financiële overzicht naar taakvelden	56
4.4 Meerjarenraming exploitatie per programma	57
4.5 Overzicht verwachte investeringen 2019	60
4.6 Overzicht van incidentele baten en lasten	61
4.7 Kritische prestatie-indicatoren en kengetallen basisvoorzieningen	62

1. 2019 op hoofdlijnen

1.1 Wat willen we bereiken



De Veiligheidsregio Noord-Holland Noord richt zich op het verkleinen van risico's en het beperken van leed en schade bij incidenten en realiseert dit door het bieden van adequate hulp en het samenwerken met alle bij de veiligheid en hulpverlening betrokken partijen. Daarbij worden burgers en bedrijven gestimuleerd tot het nemen van eigen verantwoordelijkheid en worden zij actief betrokken bij de hulpverlening

1.2 Wat gaan we doen

In het onderstaande schema geven we aan wat we willen gaan doen op hoofdlijnen. Bij de desbetreffende programma's is dat vertaald in speerpunten en activiteiten.



1.3 Wat gaat het kosten

Overzicht resultaten programma's

Begroting 2019 Resultaten programma's incl. reserves/overhead	Bedragen x €1.000				
	Baten	Lasten	Reserves	Overhead	Saldo
Totaal programma Ambulancezorg	14.198	-12.918	-36	-1.241	3
Programma Brandweer	2.522	-32.082	83	-	-29.477
Programma GHOR	21	-1.218	-	-	-1.197
Programma Meldkamer	2.051	-4.741	-5	-	-2.695
Programma Risico- en crisisbeheersing	76	-2.501	144	-	-2.281
Programma Veiligheidshuis	294	-481	-	-	-187
Programma Dekkingsmiddelen taakvelden VR	48.535	-	-	-	48.535
Overhead	211	-14.247	97	1.241	-12.698
Algemene dekkingsmiddelen (Treasury)	1	-1	-	-	-
Totaal programma's VR	53.710	-55.270	319	1.241	-
Totaal	67.908	-68.188	283	-	3

Bezuinigingstaakstelling gerealiseerd

We zijn in 2015 gestart met een structurele bezuinigingstaakstelling van 7,4 miljoen (18% van de begroting), eenmalig 5,5 miljoen projectkosten voor de regionalisering en een financiële reserve van bijna nul. Intussen zijn de bezuinigingsmaatregelen voor de laatste tranche van 2018 € 921.264 door het algemeen bestuur vastgesteld, is de laatste tranche van de projectkosten in 2017 afgelost en is de algemene reserve bijna naar het afgesproken peil van 2,5 procent gebracht.

Sluitend meerjarenperspectief VR-programma's

Directie en management hebben maatregelen getroffen (innovaties, inkoopvoordelen en slimmer organiseren) voor het wegwerken van het structurele tekort van 2018 € 476.000, veroorzaakt door het wegvallen van de OMS baten € 354.000 en het recent afgesloten akkoord over de vrijwilligersvergoeding € 200.000 in 2017. Het meerjarenperspectief is sluitend, indien de sterk oplopende loon- en prijsstijgingen worden gecompenseerd conform de uitgangspunten gemeenschappelijke regelingen. De gemeentelijke bijdrage voor 2019 is € 42.039.844.

Aandeel overhead andere programma's / Ambu

Met het wijzigingsbesluit van het BBV is een definitie van overhead geïntroduceerd. Als gevolg van de wijziging wordt overhead niet langer op programma's verantwoord, maar als apart onderdeel.

Toerekening van overhead aan het programma Ambulancezorg wordt daarentegen wel zichtbaar gemaakt, maar alleen op programmaniveau. De reden hiervoor is dat de ambulancezorg een andere financiering kent dan de VR, namelijk de vergoedingen die worden verstrekt door zorgverzekeraars. Het niet toerekenen van overhead geeft een onjuist beeld van de feitelijke uitkomst van genoemd programma.

2.1 Programma ambulancezorg

2.1.1 Wat willen we bereiken

2.1.2 Wat gaan we doen

2.1.3 Wat gaat het kosten

2.1.1 Wat willen we bereiken

Doel

Veiligheidsregio Noord-Holland Noord levert als partner in de Regionale Ambulance Voorziening (RAV) samen met Witte Kruis voor de gemeenten in Noord-Holland Noord ambulancezorg. Ambulancezorg is de zorg, die beroepsmatig wordt verleend om een patiënt binnen het kader van zijn aandoening of letsel hulp te verlenen en waar nodig adequaat te vervoeren met inachtneming van datgene wat op grond van algemeen beschikbare medische en verpleegkundige kennis vereist is, dan wel de patiënt te verwijzen naar een andere zorgverlener. De ambulancezorg heeft tot doel om kwalitatief hoogstaande zorg te leveren door het centraal stellen van de patiënt in het proces van ambulancezorg, een goede samenwerking met (keten)partners en door middel continue innovatie. Belangrijk voor de komende jaren is dat de RAV de beweging wil maken van output- naar outcome-sturing en dus meer gericht is op maatschappelijke effecten. Daarom zijn de doelstellingen op het niveau van maatschappelijke effecten benoemd. Deze effecten zijn niet in één jaar zichtbaar, maar vragen een perspectief op langere termijn waarbij verschillende partners een bijdrage leveren om deze te realiseren.

Ontwikkelingen

Herstructureren acute zorg en verbeteren beschikbaarheid van de ambulancezorg

Eind 2017 is er overeenstemming bereikt tussen de zorgverzekeraars en de NW ziekenhuizen over een structurele budgetuitbreiding voor de locatie Den Helder. Hiermee wordt het mogelijk om een volwaardig basisziekenhuis te behouden in Den Helder. Eind 2017 is ook de fusie tussen het Westfries Gasthuis (WFG) en het Waterlandziekenhuis in Purmerend rondgekomen.

In januari 2018 is het Kwaliteitskader Spoedzorgketen definitief geworden. In dit belangrijke document van het Nederlands Zorginstituut staan 50 normen die voor de hele keten van spoedzorg gaan gelden van melding en triage tot allerlei eisen aan het niveau van de voorzieningen in de diverse ziekenhuizen. Deze normen leiden tot aanzienlijke aanpassingen in de stroom van acute patiënten naar en tussen de verschillende ziekenhuizen, die per ambulance vervoerd moeten worden.

Regionale Ambulance Voorziening Noord-Holland Noord bereidt zich voor op de aanpassingen van de patiëntenstromen die enerzijds voortkomen uit de afspraken over patiëntverdeling tussen de beide locaties van de NW ziekenhuizen en het gefuseerde WFG/ Waterlandziekenhuis en anderzijds het gevolg zijn van de nieuwe eisen vanuit het kwaliteitskader. Uitdaging voor RAV Noord-Holland Noord is vooral om de uitbreiding van personeel op de ambulance voor elkaar te krijgen. Er is een groot gebrek aan gespecialiseerde verpleegkundigen in Nederland en in onze regio. Uit deze pool moet RAV Noord-Holland Noord zijn aankomende ambulanceverpleegkundigen putten. Een deel van de personele problematiek zal worden opgelost door te starten met zorgdifferentiatie in 2018.

2.1.2 Wat gaan we doen

Hierna wordt per speerpunt aangegeven welke activiteiten we gaan doen.

Speerpunt zorgdragen voor gedragsverandering	Bereikt dat	
Preventieactiviteiten	het leveren van gegevens en beschikbaar stellen van netwerk voor het plannen en uitvoeren van preventieactiviteiten zoals Jeugd, Alcohol & Drugs en zoals "laat ouderen niet vallen of stikken".	2018
Preventieactiviteiten	vanuit de beschikbare gegevens over ongevallen en ziekten onderzoeken op welk onderwerp gezondheidswinst te behalen valt en preventieactiviteiten op afstemmen	2019

Speerpunt opleiden en oefenen	Bereikt dat	
Opleiden en oefen ambulancezorg	meer opleidingscapaciteit beschikbaar is voor het gelijktijdig opleiden van meerdere ambulanceverpleegkundigen en ambulancechauffeurs in opleiding.	2018-1
Opleiden en oefenen ambulancezorg	het competentiegericht opleiden is doorontwikkeld.	2019

Speerpunt plannen maken met partners	Bereikt dat	
Verbeteren triage	in samenwerking met huisartsenposten een verbetering is gevonden in de triage en overdracht.	2018-3
Verbeteren triage	in samenwerking met de GGZ is het project Diligence verder voortgezet en uitgebouwd met als doel: de juiste zorg, op de juiste plaats en tijd door de juiste hulpverlener.	2018-3
Verbeteren niet medisch urgent psychiatrisch vervoer	de nieuwe werkwijze niet medisch urgent psychiatrisch vervoer is geëvalueerd.	2018-1
Stroomlijnen van acute zorgprocessen	in samenwerking met huisartsenposten en acute partners is onderzocht welke acute zorgprocessen kunnen worden gestroomlijnd door middel van de "Call to-methodiek"	2018-3
Stroomlijnen B-vervoer	in samenwerking met de ziekenhuizen de aanvragen voor B-vervoer beter worden afgestemd op de beschikbare eenheden per tijdseenheid.	2018-1

Speerpunt paraat staan	Bereikt dat	
Uitbreiding paraatheid	de uitbreiding paraatheid c.f. afspraak zorgverzekeraars 2018 is gerealiseerd.	2018-2
Uitbreiding paraatheid	de formatie personeel (m.n. verpleegkundigen) is gerealiseerd.	2018-2
Functiedifferentiatie	invoeren gedifferentieerd vervoer waardoor differentiatie van functie (ander kwalificatieniveau met meer beschikbaarheid op de arbeidsmarkt) ingezet kan worden.	2018-2
Verbeterplan prestaties	het RAV verbeterplan voor de ambulance-prestaties is uitgevoerd.	2018-3
Verbeterplan verzuim	verbeterplan voor preventie van verzuim (waaronder invoering elektrische brancards) is uitgevoerd.	2018-3
Verbeterplan prestaties	burenhulpconvenant met RAV Kennemerland is gerealiseerd.	2018-3
Verbeterplan prestaties	burenhulpconvenant met RAV Kennemerland is geëvalueerd en aangepast waarbij gestreefd wordt naar de wettelijke prestatienorm.	2019

Speerpunt burgers betrekken bij hulpverlening	Bereikt dat	
Burgerhulpverlening	de facebook campagnes "het voorkomen van vallen door ouderen" en "het voorkomen van brandwonden bij kinderen" zijn gerealiseerd.	2018-3
Burgerhulpverlening	onderzocht is of inwoners als burgerhulpverlener ingezet kunnen worden bij het stoppen van een ernstige bloeding.	2018-3
Burger AED	onderzocht is hoe particuliere of bedrijfsmatige AED's opgenomen kunnen worden in het netwerk van burger AED.	2018-3
Burger AED	het netwerk van beschikbare AED's met particuliere of bedrijfsmatige AED's is uitgebreid.	2019

2.1.3 Wat gaat het kosten

Overzicht van baten en lasten

Bedragen x €1.000 PDC	Bedragen x € 1.000			
	Rekening 2017	Primaire begr. 2018	1e Begr.wijz. 2018	Begroting 2019
Baten				
Wettelijk budget Nza	10.446	10.566	11.265	11.623
Wettelijk budget VWS overgangsrecht FLO	1.174	1.254	872	1.164
Overige baten	1.197	771	1.293	1.293
Interne doorbelastingen	179	79	118	118
Totaal baten	12.996	12.670	13.548	14.198
Lasten				
Salarissen	8.529	8.433	8.739	9.460
Huisvesting	190	179	180	185
Diensten en middelen	555	541	558	603
ICT	193	194	238	232
WKR gerelateerde kosten	650	760	945	949
Wagenpark	766	798	813	869
HRM	606	490	567	482
Financiën	61	60	60	62
Verzekeringen	3	4	4	4
Kwaliteit en Informatie	14	1	1	1
Verrekeningen / Mutaties voorzieningen	42	-5	98	71
Totaal lasten	11.609	11.455	12.203	12.918
Saldo van baten en lasten	1.387	1.215	1.345	1.280
Toevoeging aan reserves	-132	-	-	-36
Ottrekking aan reserves	-	-	-	-
Resultaat programma	1.255	1.215	1.345	1.244
Overhead eigen programma	394	403	406	435
Toe te rekenen centrale overhead	806	812	806	806
Resultaat programma inclusief overhead	55	-	133	3

Toelichting

In 2017 was er een geraamd tekort voor de ambulancezorg van € 249.000. Door bezuinigingen heeft de ambulancezorg over 2017 een positief resultaat van € 55.000 behaald, waardoor het te verrekenen bedrag van € 133.000 met de 11 gemeenten uit de Noordkop en West-Friesland kan worden teruggebracht naar € 78.000. Met de zorgverzekeraars is eind december 2017 een akkoord bereikt over het budget 2018. De zorgverzekeraars stellen budget beschikbaar voor de stijgende aantal ambulanceritten, voor het extra opleiden van ambulanceverpleegkundigen en het verbeteren van de prestaties. De verwachting is dat het restant wordt verrekend met het positieve resultaat van 2018. Het meerjarenperspectief is sluitend.

2.2 Programma brandweer

2.2.1 Wat willen we bereiken

2.2.2 Wat gaan we doen

2.2.3 Wat gaat het kosten

2.2.1 Wat willen we bereiken

Doel

Bestrijden

De brandweer richt zich in eerste instantie op het verzorgen en leveren van adequate hulpverlening na het zich voordoen van een incident. De belangrijkste en grootste taak van de brandweer is nog steeds de repressie, oftewel de uitruk door de tankautospuiter voor brandbestrijding en hulpverlening bij ongevallen. 80% van de middelen en capaciteit richt zich op deze voor de burger zo belangrijke taak. Voor een goede uitvoering is vakbekwaam personeel en een goede technische uitrusting nodig. De brandweer richt zich met haar vrijwillige en beroepsmedewerkers voor een groot deel op activiteiten die dit mogelijk maken. Als er brand ontstaat zal de brandweer zich maximaal inspannen om de (maatschappelijke) effecten hiervan te bestrijden.

Van bestrijden naar voorkomen

De brandweer realiseert zich dat de grote investering die de incidentbestrijding vergt, eindig is. Het streven is om branden en ongevallen te voorkomen. Daarom wil de brandweer brand en ongevallen nog meer dan nu voorkomen. De brandweer kan dat niet alleen. Daarvoor is het gezamenlijk optrekken met ketenpartners noodzakelijk. Het is ook nodig dat burgers en bedrijven hun eigen rol in veiligheid onderkennen en hierin hun verantwoordelijkheid nemen.

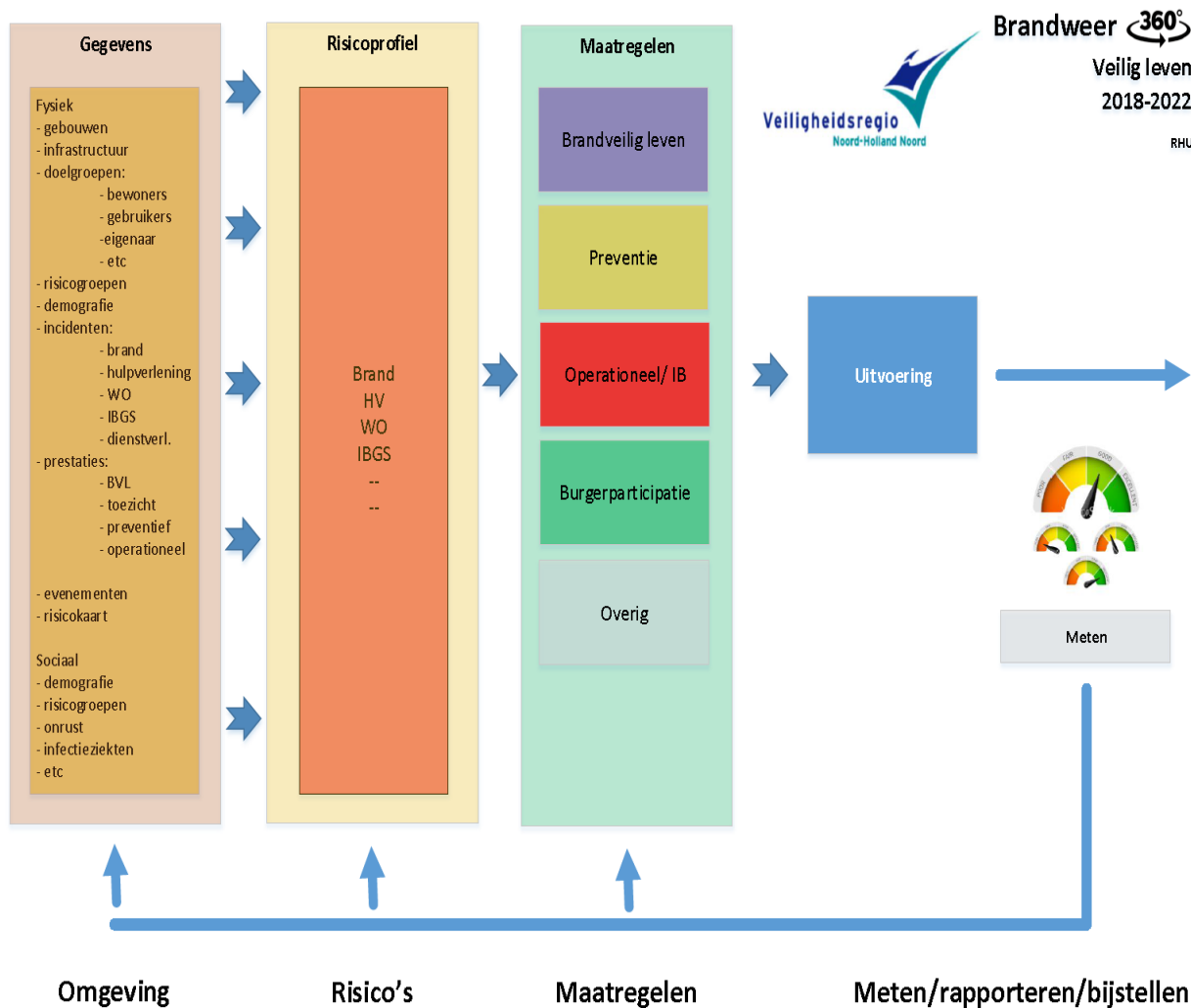
Hierbij richt de brandweer zich op de risico's. Daar waar de kansen en effecten het grootst zijn, zal de brandweer brandpreventieve, repressieve en risicobewustzijn verhogende maatregelen inzetten om het ontstaan van incidenten maximaal te voorkomen. Mocht zich toch een incident voordoen dan zullen door getroffen preventieve maatregelen en repressieve inzet de effecten zo klein als mogelijk worden gehouden. Hiervoor is een nauwe samenwerking met gemeenten, ketenpartners, burgers en bedrijven logisch en noodzakelijk.

Ontwikkelingen

Plan Brandweer 360

In 2019 zal verder invulling worden gegeven aan het plan brandweer 360. Dit programma is meer dan alleen een dekkingsplan. Het richt zich op de voorbereiding van de brandweerorganisatie op de veranderende maatschappij door onder andere demografische, infrastructurele en technische ontwikkelingen. Een voorbereiding op de toekomst, waarbij het besef inmiddels is ontstaan dat de huidige organisatie onder druk staat. In 2017 is begonnen met het in beeld brengen van de mogelijkheden en vooral onmogelijkheden van de brandweerorganisatie. Dit laatste geeft inmiddels steeds meer een gevoel van urgentie om door te ontwikkelen.

Doelstelling blijft om incidenten te voorkomen. Als incidenten zich toch voordoen bestrijden we die op een professionele wijze samen met onze ketenpartners. Hierbij zetten we in op vrijwilligheid, burgerparticipatie en eigen verantwoordelijkheid van burger en ondernemer. Maatregelen zijn risicogericht en in steeds mindere mate regelgericht.



Het plan brandweer 360 zet tegenover de fysieke (brand) risico's of hulpvraag een set van samenhangende maatregelen zoals:

- Actieplan veilig leven: verhoging van het risicobewustzijn bij burgers en ondernemers.
- Preventieactiviteitenplan: voor risicogerichte advisering en toezicht fysieke omgeving.
- Dekkingsplan: inrichting en vormgeving uitrukorganisatie middels dekkingsplan.
- Het actieplan burgerparticipatie: hoe kunnen we de burgers meer betrekken en inzetten bij en voor de veiligheid in hun eigen buurt?

En dit dan voor zowel de dagdagelijkse activiteiten als de repressieve activiteiten.

In 2017 is aan de bestuurlijke adviescommissie Basisvoorzieningen en Fysieke Veiligheid het onderwerp gepresenteerd. In mei 2018 zal tijdens de bestuurlijke 2-daagse uitgebreid aandacht worden besteed aan het waarom (noodzaak) en het hoe verder van dit onderwerp. Hierbij zal nadrukkelijk aan de hand van knelpunten en dilemma's bestuurlijke richting worden gevraagd voor de uitwerking van doelstellingen, kaders en vorm.

In 2019 zal afhankelijk van de bestuurlijke richting uitvoering worden gegeven aan deze uitwerking en implementatie. Hierbij zullen (actuele) activiteiten, investeringen en ontwikkelingen worden afgewogen tegen de toekomstige vorm. Hierbij is de strategische vraag of er geïnvesteerd wordt in het in standhouden van de huidige organisatie of dat er geïnvesteerd gaat worden in de verandering of beide zeker aan de orde.

Voorwaarden (succesfactoren) voor de beweging naar de toekomst zijn draagvlak, steun, lef en moed van zowel bestuur, management en medewerkers. Het kan zijn dat er keuzes gemaakt worden die in mindere

mate of niet aansluiten bij de traditionele manier van werken en/of wetgeving. Het is de beweging van de achterkant naar de voorkant van de veiligheidsketen die wel al eerder is genoemd in de strategische reis van de brandweer (brandweer overmorgen), maar die vooruitloopt op de aanpassing van regels en wetten. Een andere voorwaarde is een visie op de toekomstige processen, kaders en werkwijzen van de organisatie.

Financiële consequenties zijn ten tijde van het schrijven van deze kaderbrief nog niet in beeld. Deze zullen in de loop van 2018 meer helder worden.

Alhoewel het maken van uitgebreide projectplannen binnen brandweer 360 ondergeschikt is aan de beweging is het toch handig om de visie, kaders, uitgangspunten en activiteiten te duiden en vast te leggen. Naar verwachting zullen de volgende zaken concreet opgeleverd gaan worden:

	Periode
(Brand) risicoprofiel NHN	Q2-2018
Definitie hulpvraag	Q3-2018
Actieplan brandveilig leven	Q4-2018
Preventie-activiteitenplan	Q4-2018
Dekkingsplan	Q4-2018
Burger participatieplan	Q4-2018

De uitvoering zal vervolgens vanaf 2019 opgepakt gaan worden. Overigens is het de uitdaging om niet beperkt te worden door de vermelde planning, maar kansen te pakken en te handelen conform de bestuurlijke richting als dat (eerder) kan.

Brandweerschool Noord-West 4 (NW4)

In 2019 gaat de Brandweerschool NW4 van start: het opleidingsbureau voor alle brandweeropleidingen tot het niveau van officier voor de regio's Noord-Holland Noord, Kennemerland, Zaanstreek-Waterland en Amsterdam-Amstelland. De opleidingen worden centraal georganiseerd maar blijven plaatsvinden vanuit diverse locaties in de vier regio's. Het doel van deze gezamenlijke inspanning is het versterken van de kwaliteit van de opleidingen, eenduidigheid in de inhoud van opleidingen en het vergroten van de diversiteit en flexibiliteit in het aanbod. Hiermee wordt beoogd dat de opleidingen beter aansluiten bij de wensen van de cursisten, die op verschillende tijdstippen en locaties de opleidingen kunnen volgen. Door schaalvergroting kan het aanbod flexibeler gemaakt worden. Het beschikbare budget voor opleidingen binnen de vier regio's samen vormt het budget van de Brandweerschool NW4. In 2019 staat een verplichte kwaliteitsaudit gepland die uitgevoerd wordt door het Instituut Fysieke Veiligheid. Deze audit moet met goed gevolg worden afgelegd om accreditatie te behalen. De accreditatie is verplicht om brandweerpersoneel te mogen opleiden en richt zich niet meer op de regio's afzonderlijk maar op de Brandweerschool NW4.

Deze samenwerking tussen de veiligheidsregio's is een uitwerking van afspraken, volgend op een landelijk project voor de verbetering van de kwaliteit van het brandweeronderwijs. Hier zijn afspraken gemaakt tussen de bestuurders van de 25 veiligheidsregio's vertegenwoordigd in het Veiligheidsberaad en de minister van destijds Veiligheid & Justitie als systeemverantwoordelijke.

2.2.2 Wat gaan we doen

Hierna wordt per speerpunt aangegeven welke activiteiten we gaan doen.

Speerpunt analyseren van risico's	Bereikt dat	
Brandweerrisicoprofiel 2019-2022	vaststellen brandweerrisicoprofiel 2019-2022 t.b.v. brandweer 360.	2018-2
Nieuw risicoanalyse model brandweer Noord	data voor risico's worden gerangschikt naar industrie, maritiem en eiland Texel.	2019

Speerpunt zorgdragen voor gedragsverandering	Bereikt dat	
Brandveilig leven 2019-2022	plan brandveilig leven 2019-2022 welke aansluit bij het brandweerrisicoprofiel NHN en landelijke herijking plan brandveilig leven is vastgesteld.	2018-3
Brandveilig leven 2019-2022	plan brandveilig leven 2019-2022 (voorlichting groepen 7, risicogebieden, bijeenkomsten na branden met veel impact, enz) wordt uitgevoerd.	2019

Speerpunt adviseren en controleren	Bereikt dat	
Verbeteren advisering risicobeheersing brandweer	discussie met gemeente over de afname advisering risicobeheersing (onder/boven de maatlat) is afgerond.	2018-2
Verbeteren advisering risicobeheersing brandweer	de toezicht en advisering is meer risicogericht in lijn met de nieuwe omgevingswet.	2019
Advisering/ controleren risicobeheersing brandweer 2019-2022	preventieactiviteitenplan 2019-2022 voor advisering en toezicht fysieke omgeving is vastgesteld	2018-3
Advisering/ controleren risicobeheersing brandweer 2019-2022	preventieactiviteitenplan 2019-2022 voor advisering en toezicht fysieke omgeving wordt uitgevoerd.	2019

Speerpunt opleiden en oefenen	Bereikt dat	
Programma Veilig Werken & Leiderschap	het programma Veilig Werken & Leiderschap is geëvalueerd.	2018-1
Brandweerschool NW4	de vier regionale commandanten (KANZ-overleg) de organisatievorm hebben vastgesteld.	2018-1
Brandweerschool NW4	het inrichtingsplan brandweerschool is vastgesteld.	2018-3
Brandweerschool NW4	de brandweerschool NW4 wordt geïmplementeerd.	2019
Terrorismegevolgbestrijding	de uitrukmedewerkers zijn opgeleid en geoefend voor terrorismegevolgbestrijding.	2018-3

Speerpunt plannen maken met partners	Bereikt dat	
Scheepsbrandbestrijding	scheepsbrandbestrijding is geïmplementeerd.	2018-3

Speerpunt paraat staan	Bereikt dat	
SI2	de SI2 Heerhugowaard operationeel is.	2018-1
SI2	de SI2 is uitgevoerd en geëvalueerd.	2018-3
Dekkingsplan 2019-2022	het dekingsplan 2019-2022 vastgesteld is.	2018-3
Dekkingsplan 2019-2022	de uitrukorganisatie conform het dekingsplan uitgevoerd wordt.	2019
Expertteam industriebrandbestrijding	het expertteam adequate preparatie en vakbekwaamheid industriebrandbestrijding is gerealiseerd.	2018-3

Speerpunt burgers betrekken bij hulpverlening	Bereikt dat	
Plan burgerparticipatie 2019-2022	het plan burgerparticipatie 2019-2022 is vastgesteld.	2018-3
Plan burgerparticipatie 2019-2022	het plan burgerparticipatie 2019-2022 wordt uitgevoerd.	2019

2.2.3 Wat gaat het kosten

Overzicht van baten en lasten

Bedragen x €1.000	Bedragen x € 1.000			
	Rekening 2017	Primaire begr. 2018	1e Begr.wijz. 2018	Begroting 2019
Product				
Baten				
BDUR/Rijk/ministerie	4.813	4.858	-	-
Bijdragen gemeenten	34.662	34.044	-	-
Overige baten	2.823	2.657	2.655	2.522
Interne doorbelastingen	-	69	35	-
Totaal baten	42.298	41.628	2.690	2.522
Lasten				
<i>Strategische planvorming(vervallen)</i>	278	377	-	-
<i>Risicobeheersing</i>	1.376	1.031	208	208
Basispakket	1.197	975	65	65
Pluspakket	70	-	-	-
Brandveilig leven	109	56	143	143
<i>Incidentbestrijding</i>	24.838	24.549	23.723	24.727
Inzet officiersfuncties	399	605	385	387
Inzet eenheden	24.439	23.944	23.338	24.340
<i>Herstel, analyse en onderzoek</i>	326	231	126	126
Leren, innoveren, kwaliteit & brandonderzoek	-	-	76	76
Informatiegestuurde Organisatie	326	-	50	50
<i>Lokale zichtbaarheid</i>	3.149	2.523	1.320	2.269
Jeugdbrandweer	57	139	87	87
Brandweerpost	3.092	2.384	1.233	2.182
<i>Brandweer algemeen</i>	579	452	5.553	4.752
Totaal lasten	30.546	29.163	30.930	32.082
Saldo van baten en lasten	11.752	12.465	-28.240	-29.560
Toevoeging aan reserves	-	-	-	-
Onttrekking aan reserves	154	94	248	83
Resultaat programma	11.906	12.559	-27.992	-29.477
Overhead eigen programma	-	12.559	2.002	-
Resultaat programma inclusief overhead	11.906	-	-29.994	-29.477

Toelichting

De inzichten vanuit de jaarcijfers 2017 zijn, waar van toepassing, verwerkt in de budgetten 2019.

Baten

De overige baten laten een daling zien doordat de afname van de basispakketten neerwaarts zijn bijgesteld vanwege verminderde afname door de gemeenten.

Lasten

Organisatieverandering en heroverweging productindeling in 2017

In 2017 is de organisatie van de brandweerteams aangepast. Hierdoor wordt de incidentbestrijding voortaan vanuit 3 operationele teams (Noordkop, West-Friesland en Regio Alkmaar) aangestuurd in plaats van voorheen 4. Daarnaast is de productindeling opnieuw bekeken en zijn een aantal aanpassingen doorgevoerd. Hierdoor zijn verschuivingen van budgetten tussen producten ontstaan die niet verder worden toegelicht.

Salarissen

De post salarissen neemt ten opzichte van 2018 in totaliteit toe met circa € 800.000. Dit wordt voornamelijk veroorzaakt door indexering van de salarissen (€ 600.000) en overheveling van salariskosten vanuit overhead (€ 400.000). Daarnaast wordt ingezet op doelmatigheid en efficiëntie (€ 200.000 vermindering)

Afschrijvingen en rente

De post afschrijvingen en rente zou feitelijk toenemen met circa € 570.000, onder andere veroorzaakt door de volgende posten:

- Hogere afschrijvingslasten tankautosputten 244.000
- Hogere afschrijvingslasten C/P2000 120.000
- Hogere afschrijvingslasten hoogwerkers door updates 93.000
- Hogere rentelasten door groei in aanschafwaarde 111.000

Door het temporiseren van de investeringen neemt het volume in 2019 echter toe met circa € 170.000 en dient de verdere groei zich pas aan in het daarop volgende jaar.

De groei in de afschrijvingslasten vindt zijn oorzaak vooral in een veranderd prijsniveau ten opzichte van de zero based begroting die in 2014 is opgesteld bij de regionalisering. Dit laat zich vooral gelden in hogere prijzen voor bijvoorbeeld de tankautosputten, waar met name de technische uitrusting van een hoger (prijs)niveau is dan de voorgangers. Dit doet zich ook voor in de verbindingen (C/P2000). Als gevolg van hogere aanschafprijzen neemt ook de financieringsrente toe als lastenpost. Door de in de komende jaren geplande vervangingen zal deze groei zich nog enige tijd voort zetten.

Overige lasten

De stijging van de overige lasten wordt feitelijk veroorzaakt door de indexering van de lasten, waarbij rekening is gehouden met verlaging van budgetten van in 2018 incidenteel opgevoerde budgetten.

2.3 Programma GHOR

2.3.1 Wat willen we bereiken

2.3.2 Wat gaan we doen

2.3.3 Wat gaat het kosten

2.3.1 Wat willen we bereiken

Doel

De GHOR NHN stelt zich primair tot doel dat de gezondheidskundige hulpverlening in de regio, onder regie van het openbaar bestuur, naadloos kan opschalen van dagelijkse naar grootschalige hulpverlening en dat de betrokken organisaties daarbij als samenhangende zorgketen kunnen optreden. De GHOR vervult hier als netwerkteam een faciliterende en (ver)bindende regierol. Immers, de daadwerkelijke uitvoering van de gezondheidskundige hulpverlening is een verantwoordelijkheid van de zorginstellingen en zorgverleners zélf. Deze ketenrol, ook op het vlak van risicogerichtheid, is nieuw ten opzichte van het verleden waar de GHOR zich met name richtte op uitvoering van vakbekwaamheid in en voor de Witte Keten. Het door ontwikkelen van deze rol, met balans tussen faciliteren en regisseren, krijgt komende jaren nadrukkelijk aandacht en inhoud (doorontwikkeling samenwerking met Care-instellingen (o.a. verpleeg- en verzorgingstehuizen), huisartsen, ziekenhuizen, GGZ, RAV, GGD etc).



2.3.2 Wat gaan we doen

Hierna wordt per speerpunt aangegeven welke activiteiten we gaan doen.

Speerpunt analyseren van risico's	Bereikt dat	
"Witte" vertaling regionaal risicoprofiel	het geactualiseerde regionaal risicoprofiel beoordeeld is op effecten en benodigde maatregelen genees/gezondheidskundig (zorgweerbaarheidsanalyse).	2018-2
Onderzoek en analyse	het vormgeven van gebruikersvriendelijke voortschrijdende witte risico/incidentenmonitoring + analyse (mogelijk in combi met "mijn gemeente") ter ondersteuning van het verbeteren van risicobeheersing en crisispreparatie.	2018-2
Speerpunten regionaal risicoprofiel	de speerpunten uit het regionale risicoprofiel bij de acute zorgpartners (ziekenhuizen, RAV, huisartsen etc.) zijn geïmplementeerd.	2019

Speerpunt plannen maken met partners	Bereikt dat	
Zorgcontinuïteit (acute en care partners) bij crises	de preparatie zorgcontinuïteit (acute en care partners) in NHN bij crises gemonitord wordt met jaarlijkse rapportage aan bestuur VRNHN/GGD.	2018-1
Care zorgpartners (verpleeg/verzorgingstehuizen etc.)	de samenwerking geborgd met actuele crisisplanvorming, frequente accountcontacten, oefeningen/testen, deelname aan ketenpartner overleg (1 x per kw), faciliterende activiteiten vanuit GHOR.	2018-2
Acute zorgpartners (ziekenhuizen, RAV, huisartsen etc.)	Het effect van de samenwerking met de acute zorgpartners is geëvalueerd.	2019

Speerpunt paraat staan	Bereikt dat	
Crisisorganisatie GROPP/GGD	de crisisorganisatie adequater (bemensing, vakbekwaamheid, voorzieningen, planvorming en leren van incidenten) inzetbaar is en blijft.	2018-1
Bovenregionale samenwerking	Bovenregionale samenwerking van de crisisorganisatie GHOR én verder is doorontwikkeld.	2018-3
Ketennetwerk 24/7	24/7 bereikbaarheid voor crisissituaties binnen zorgnetwerk (acuut en care) is gerealiseerd.	2018-2
Grootschalige Keten oefening wit	ketensamenwerking bij grootschalige hulpverlening middels "Witte" Keten oefening getest is.	2018-3
Verminderd zelfredzamen	de handelwijze "elkaar vinden" (verminderd zelfredzamen en hulpdiensten) in calamiteitsituaties is geïntroduceerd.	2018-2

2.3.3 Wat gaat het kosten

Overzicht van baten en lasten

Product	Bedragen x € 1.000			
	Rekening 2017	Primaire begr. 2018	1e Begr.wijz. 2018	Begroting 2019
Baten				
BDUR/Rijk/ministerie	764	760	-	-
Bijdragen gemeenten	639	626	-	-
Overige baten	30	21	21	21
Totaal baten	1.433	1.407	21	21
Lasten				
GHOR algemeen	610	689	723	762
GHOR adviezen risicobeheersing	2	5	5	5
GHOR regierol	1	5	5	5
GHOR inzet sleutelfunct. en eenheden	342	413	403	431
GHOR analyse en onderzoek	-	5	5	5
GHOR GGD rampen opvang plan (GROP)	13	10	10	10
Totaal lasten	968	1.127	1.151	1.218
Saldo van baten en lasten	465	280	-1.130	-1.197
Toevoeging aan reserves	-	-	-	-
Onttrekking aan reserves	-	-	-	-
Resultaat programma	465	280	-1.130	-1.197
Overhead eigen programma	-	280	118	-
Resultaat programma inclusief overhead	465	-	-1.248	-1.197

Toelichting

Stijgingen van budgetten worden veroorzaakt door kleine aanpassingen en indexaties.

2.4 Programma meldkamer

2.4.1 Wat willen we bereiken

2.4.2 Wat gaan we doen

2.4.3 Wat gaat het kosten

2.4.1 Wat willen we bereiken

Doel

De gemeenschappelijke meldkamer (GMK) is belast met:

- het ontvangen, registreren en beoordelen van alle acute hulpvragen ten behoeve van incidentbestrijding en crisisbeheer van de brandweer, de geneeskundige hulpverlening, de daadwerkelijke ambulancezorg, de politie, de gemeenten en andere partners in de hulpverlening;
- het bieden van een adequaat hulpaanbod;
- het begeleiden en coördineren van de hulpdiensten.

Voor de meldkamer geldt des te meer dat zij vooral faciliterend is in het samenwerkingsproces tussen burger en hulpverlener en tussen hulpverleners onderling. Daarom levert de meldkamer een bijdrage aan deze maatschappelijke doelstellingen, maar effecten in de maatschappij zijn van meer factoren afhankelijk. Deze doelstellingen zijn echter wel richtinggevend voor alle inspanningen in de komende jaren.

Ontwikkelingen

Meldkamer Noord-Holland

De verbouwde etages voor de toekomstige Meldkamer Noord-Holland in Haarlem zijn conform planning op 1 januari 2018 bouwkundig en installatietechnisch opgeleverd. De nieuwe meldkamer is al ingericht op basis van het te vernieuwen C2000-systeem¹. In juli 2017 bleek echter dat de landelijke oplevering van de opvolger van het huidige C2000-systeem en het zorgvuldig testen hiervan meer tijd vragen. Inmiddels is bekend dat de oplevering eind 2018 zal zijn.

Dit betekent dat de planning nu is om onze nieuwe Meldkamer Noord-Holland in het eerste kwartaal van 2019 operationeel te hebben. Dit heeft ook tot gevolg dat besloten is om de meldkamer politie en brandweer van Zaanstreek-Waterland samen te voegen met de meldkamer Kennemerland. De politie heeft namelijk onvoldoende personeel om de meldkamerbezetting op drie locaties in de lucht te houden.

Door de vertraging in de vernieuwing van C2000, is er ook vertraging in de samenvoeging van de meldkamers en dat heeft financiële consequenties. Enerzijds moeten extra kosten gemaakt worden (projectkosten, tijdelijke maatregelen, etc.) en anderzijds wordt de periode waarin besparingen en efficiencywinst gerealiseerd kunnen worden, korter. Het Ministerie van Justitie & Veiligheid heeft de veiligheidsregio's hiervoor een financieel vangnet aangeboden. In het tweede kwartaal 2018 wordt een samenvoegingsplan opgeleverd en ter (bestuurlijke) besluitvorming aangeboden. Daarin staan alle onderwerpen waarover nog besluitvorming plaats moet vinden voordat de Meldkamer Noord-Holland operationeel kan worden.

In het concept samenvoegingsplan is een globale inschatting gemaakt van de totale frictie- en eenmalige (project)kosten. Deze kosten worden voor de jaren 2017 tot en met 2020 geraamd op € 1.484.000 voor Veiligheidsregio Noord-Holland Noord. De hoogte van dit bedrag is afhankelijk van nog te behalen besparingen en door de vertraging in het project zullen deze besparingen lager uitvallen. De verwachting is dat na de reeds in rekening gebrachte kosten 2017 € 584.000, voor nog minimaal € 900.000

¹ C2000 is het systeem waarmee hulpverleners kunnen communiceren met de meldkamer en met elkaar
DOC P&C: Begroting 2019 /MJR 2020-2022

aan kosten volgen. Het ministerie neemt hun deel van de frictiekosten conform het transitieakkoord van de veiligheidsregio's voor haar rekening, mits voldaan is aan de gestelde randvoorwaarden in het Transitieakkoord. Dit betekent dat een deel van de frictiekosten voor rekening van de veiligheidsregio's zijn en na realisatie van de Meldkamer Noord-Holland een deel verrekend wordt met J&V.

2.4.2 Wat gaan we doen

Hierna wordt per speerpunt aangegeven welke activiteiten we gaan doen.

Speerpunt alarmeren	Bereikt dat	
Meldkamer Noord Holland	meldkamer Noord Holland is gerealiseerd	2019-1

2.4.3 Wat gaat het kosten

Overzicht van baten en lasten

Bedragen x €1.000 PDC	Bedragen x € 1.000			
	Rekening 2017	Primaire begr. 2018	1e Begr.wijz. 2018	Begroting 2019
Baten (excl. mutaties reserves)				
Wettelijk budget Nza	1.661	1.613	1.679	1.762
BDUR/Rijk/ministerie	511	331	-	-
Bijdragen gemeenten	2.413	2.367	-	-
Overige baten	237	524	261	162
Interne doorbelastingen	122	112	112	127
Totaal baten	4.944	4.947	2.052	2.051
Lasten (excl. mutaties reserves)				
Salarissen	2.880	3.318	3.207	3.329
Huisvesting	91	64	84	83
Diensten en middelen	44	33	33	35
ICT	494	329	501	578
WKR gerelateerde kosten	65	61	61	61
Wagenpark	15	16	16	17
HRM	835	251	442	455
Financiën	3	5	2	5
Verrekeningen / Mutaties voorzieningen	145	132	133	178
Totaal lasten	4.572	4.209	4.479	4.741
Saldo van baten en lasten	372	738	-2.427	-2.690
Toevoeging aan reserves	-8	-	-	-5
Ottrekking aan reserves	-	-	-	-
Resultaat programma	364	738	-2.427	-2.695
Overhead eigen programma		738	277	-
Resultaat programma inclusief overhead	364	-	-2.704	-2.695

Toelichting

Salarissen

De salarisstijging wordt met name veroorzaakt door de indexering.

2.5 Programma risico- en crisisbeheersing

2.5.1 Wat willen we bereiken

2.5.2 Wat gaan we doen

2.5.3 Wat gaat het kosten

2.5.1 Wat willen we bereiken

Doel

Doel van dit programma is het voorkomen van grootschalige incidenten, rampen en crises en het beperken van effecten door het nemen van maatregelen door overheid, burgers en bedrijven. Dit programma wordt uitgevoerd door verschillende partners waarbij de afdeling risico- en crisisbeheersing primair een adviserende en regisserende rol vervult. De afdeling heeft ook een netwerkfunctie: het fungeert als marktplaats voor partners die samenwerken binnen de risico- en crisisbeheersing. De doelstellingen van dit programma zijn benoemd op het niveau van maatschappelijke effecten. Deze effecten zijn niet in één jaar zichtbaar, maar vragen een perspectief op langere termijn waarbij verschillende partners een bijdrage leveren om deze te realiseren.

Ontwikkelingen

Strategische agenda veiligheidsberaad en thema's

Eind 2017 heeft het Veiligheidsberaad de eindrapportage van de strategische agenda behandeld en vastgesteld. Van de zes thema's zijn er vier (te weten versterking risico- en crisisbeheersing bij stralingsincidenten, kwaliteit en vergelijkbaarheid, versterking bevolkingszorg en bovenregionale operationele besluitvorming) afgerond. Twee thema's (continuïteit van de samenleving en water & evacuatie) worden gecontinueerd. De thema's die zijn afgerond hebben voor de regio Noord-Holland Noord onder meer geleid tot een aanscherping van de samenwerking met de gemeenten op het gebied van bevolkingszorg en tot actualisering van de samenwerking met de vier bedrijven op de Onderzoekslocatie Petten.

Naast de strategische agenda van het Veiligheidsberaad is er vanuit de Raad voor Directeuren Veiligheidsregio's een aantal strategische thema's benoemd die regionale uitwerking noodzakelijk maakt. De twee thema's van het veiligheidsberaad aangevuld met de thema's van de directeuren veiligheidsregio's levert het volgende overzicht op:

- Continuïteit van de samenleving
- Water & Evacuatie
- Cyber
- Terrorismegevolgbestrijding
- Klimaat
- Risico- en crisiscommunicatie

Veiligheidsregio Noord-Holland Noord participeert actief op de bovenstaande thema's en zorgt ervoor dat landelijke uitwerking ook naar de schaal van Noord-Holland Noord wordt vertaald. Voorbeeld hiervan is het programma Water en Evacuatie. Voor dit programma is met de omliggende veiligheidsregio's, Hoogheemraadschap Hollands Noorderkwartier, Provincie Noord-Holland en Rijkswaterstaat gewerkt aan het interregionaal coördinatieplan Overstroming & Evacuatie. In het verlengde hiervan zijn impactscenario's opgesteld die de keten voorbereid op langdurige uitval van vitale sectoren; hierbij wordt zowel een koppeling gemaakt met het thema continuïteit van de samenleving als met het thema klimaat. Het thema terrorismegevolgbestrijding is in 2017 door Veiligheidsregio Noord-Holland Noord in samenwerking met Politie en de veiligheidsregio's Zaanstreek-Waterland en Kennemerland opgepakt. Deze samenwerking heeft geleid tot een afgestemde multidisciplinaire aanpak in de Politie-eenheid Noord-Holland. In het

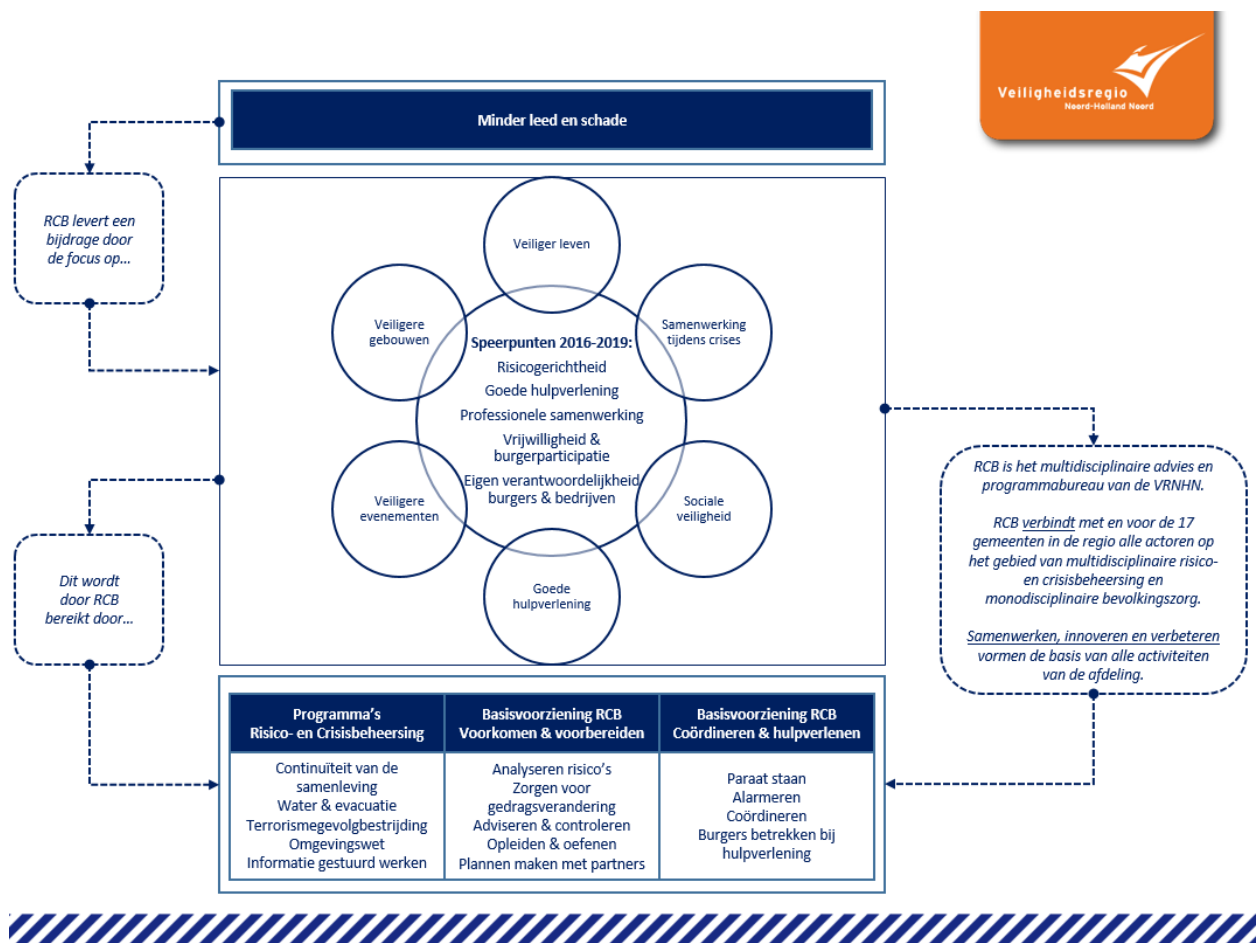
verlengde worden door de brandweer en ambulancezorg vanuit de monodisciplinaire lijn voorbereidingen getroffen waarbij specifiek aandacht is voor bewustwording, kennis en vaardigheden.

Omgevingswet

Naar verwachting treedt de Omgevingswet in 2021 in werking. Met de Omgevingswet wil de overheid de regels voor ruimtelijke ontwikkeling vereenvoudigen en samenvoegen. GGD Hollands Noorden, RUD Noord-Holland Noord en Veiligheidsregio Noord-Holland Noord trekken ten behoeve van de gemeenten gezamenlijk op in de voorbereiding op de nieuwe wet om uiteindelijk een zorgvuldige implementatie mogelijk te maken. Hierbij wordt specifiek gekeken naar de veranderde positie, rol en activiteiten van de gemeenschappelijke regelingen en wordt op verzoek van gemeente reeds meegewerkt in pilots en ander initiatieven.

2.5.2 Wat gaan we doen

De speerpunten van Risico- en Crisisbeheersing zijn gebaseerd op het beleidsplan veiligheidsregio Noord-Holland Noord 2016-2019 en kent een vertaling van het hoofdoel (minder leed en schade) naar speerpunten en thema's. Deze thema's zijn een 1-op-1 vertaling van de strategische agenda van het veiligheidsberaad naar specifieke en regionale activiteiten van RCB. Onderstaand figuur laat deze vertaling zien.



Hierna wordt per speerpunt aangegeven welke activiteiten we gaan doen.

Speerpunt analyseren van risico's	Bereikt dat	
Inzicht burgers, bedrijven en crisisorganisatie	risico's zijn <i>real time</i> in beeld voor burgers, bedrijven en crisisorganisatie.	2018-2
Regionaal risicoprofiel 2019-2022	het risicoprofiel 2019-2022 is vastgesteld.	2018-2

Speerpunt zorgdragen voor gedragsverandering	Bereikt dat	
Veilig leven verminderd zelfredzame	gemeentelijke pilot "veilig leven versus vergrijzing" is gerealiseerd.	2018-1
Veilig leven verminderd zelfredzame	plan veilig leven verminderd zelfredzame is geïmplementeerd.	2018-3

Speerpunt plannen maken met partners	Bereikt dat	
Water en evacuatie	het interregionaal coördinatieplan water en evacuatie is vastgesteld.	V
Water en evacuatie	het incidentbestrijdingsplan en regionale scenario's water en evacuatie zijn vastgesteld.	2018-2
Water en evacuatie	het incidentbestrijdingsplan en regionale scenario's water en evacuatie zijn geïmplementeerd.	2018-3
Continuïteit van de samenleving	de herziene afspraken met ketenpartners zijn geïmplementeerd.	2018-1
Continuïteit van de samenleving	het projectplan continuïteit is geïmplementeerd.	2018-3
Omgevingswet	de pilots met gemeente, RUD, GGD en HHNK zijn uitgevoerd en geëvalueerd.	2018-3
Omgevingswet	de projectactiviteiten als gevolg van de omgevingswet zijn gerealiseerd.	2018-3
Evenementenbeleid	het evenementenbeleid is geïmplementeerd.	2018-3

Speerpunt adviseren en controleren	Bereikt dat	
Omgevingswet	Ontwikkelingen in de omgevingswet, gevolgen en scenario's worden samen met partners GGD, RUD en gemeenten in beeld gebracht.	2018

2.5.3 Wat gaat het kosten

Overzicht van baten en lasten

Bedragen x €1.000 Product	Bedragen x € 1.000			
	Rekening 2017	Primaire begr. 2018	1e Begr.wijz. 2018	Begroting 2019
Baten				
BDUR/Rijk/ministerie	120	191	-	-
Bijdragen gemeenten	2.286	2.243	-	-
Overige baten	20	69	-	-
Interne doorbelastingen	23	-	31	76
Totaal baten	2.449	2.503	31	76
Lasten				
R&CB algemeen	1.241	1.221	1.208	1.389
R&CB risicobeheersing	10	59	59	59
R&CB bevolkingszorg 8.0	365	425	437	441
R&CB crisisbeheersing	308	391	621	560
R&CB analyse en onderzoek	13	52	52	52
Totaal lasten	1.938	2.148	2.377	2.501
Saldo van baten en lasten	511	355	-2.346	-2.425
Toevoeging aan reserves	-	-	-	-
Onttrekking aan reserves	13	-	230	144
Resultaat programma	524	355	-2.116	-2.281
Overhead eigen programma	-	355	118	-
Resultaat programma inclusief overhead	524	-	-2.234	-2.281

Toelichting

De lastenstijging bij het product R&CB algemeen wordt vooral veroorzaakt door de indexatie van de salarissen en hogere personele lasten die overigens weer worden doorberekend (detachering).

2.6 Programma veiligheidshuis

2.6.1 Wat willen we bereiken

2.6.2 Wat gaan we doen

2.6.3 Wat gaat het kosten

2.6.1 Wat willen we bereiken

Doel

Doel van het veiligheidshuis is het terugdringen van criminaliteit en overlast, en het reduceren van veiligheidsrisico's. Dit door het verbinden van zorg en veiligheid. Belangrijkste taken van het veiligheidshuis liggen op het gebied van ketenregie. Dit als uitvoerende regie namens de gemeente. Daarnaast het borgen van de juiste deskundigheid van ketenpartners in een optimale aanpak van sociale veiligheidsvraagstukken. Het betreft regie op verschillende niveaus, zoals regie op de samenwerking, procesregie en casusregie. Het Veiligheidshuis Noord-Holland Noord is de bestuurlijke eindverantwoordelijkheid van het Algemeen Bestuur van VR NHN. De brede commissie Jeugd & Sociale Veiligheid is verantwoordelijk voor de beleidskeuzes en effectiviteit, als stuurgroep van het Veiligheidshuis. Het Veiligheidshuis bedient alle gemeenten in de regio.

Ontwikkelingen

Meerjarenveiligheidsagenda en nieuwe taken Veiligheidshuis in het kader van CTER

In de commissie Jeugd en Sociale Veiligheid van juli en september 2017 en het algemeen bestuur van 8 december 2017 is voorgesteld om de taken in het kader van CTER onder te brengen bij Veiligheidshuis Noord-Holland Noord. De kosten voor de genoemde structurele nieuwe taken in het kader van CTER worden geraamd op € 70.000. In het algemeen bestuur van 8 december 2017 is besloten deze begrotingswijziging gelijk te laten lopen met de reguliere zienswijzen met betrekking tot de jaarrekening 2017 en begroting 2019. Wij vragen de raad hierover een zienswijze te geven. Uiteindelijke besluitvorming vindt dan plaats in het algemeen bestuur van juli 2018. Verdere doorontwikkeling van de bestuurlijke meerjarenveiligheidsagenda 2019-2022 wordt in 2018 bestuurlijk voorgelegd.

2.6.2 Wat gaan we doen

Hierna wordt per speerpunt aangegeven welke activiteiten we gaan doen.

Speerpunt coördineren	Bereikt dat	
Aanhoudende druk casuïstiek Veiligheidshuis	een goede inschatting is gemaakt van de jaarlijkse te behandelen casuïstiek (bijv. Persoonsgerichte aanpak en andere nieuwe ontwikkelingen uit de meerjarenveiligheidsagenda 2019-2022) in relatie tot de capaciteit om een tijdige en kwalitatieve afhandeling te realiseren.	2019
Radicalisering (I2O)	besluitvorming over onderbrengen van de casuïstiek radicalisering (I2O) is gerealiseerd.	2018-2
Meerjarenperspectief Veiligheidshuizen	Volgen van de landelijke ontwikkelingen Veiligheidshuizen om verbeteringen door te voeren is gerealiseerd. (bijv. visie, privacy, wettelijke basis, thema's enz.)	2019

2.6.3 Wat gaat het kosten

Overzicht van baten en lasten

Bedragen x €1.000 PDC	Bedragen x € 1.000			
	Rekening 2017	Primaire begr. 2018	1e Begr.wijz. 2018	Begroting 2019
Baten				
Bijdragen gemeenten	266	261	-	-
Overige baten	320	295	295	294
Totaal baten	586	556	295	294
Lasten				
Salarissen	368	339	407	394
Diensten en middelen	1	1	1	1
ICT	-	2	1	1
WKR gerelateerde kosten	11	8	10	9
HRM	59	73	76	76
Totaal lasten	439	423	495	481
Saldo van baten en lasten	147	133	-200	-187
Toevoeging aan reserves	-	-	-	-
Ottrekking aan reserves	-	-	-	-
Resultaat programma	147	133	-200	-187
Overhead eigen programma	-	133	96	-
Resultaat programma inclusief overhead	147	-	-296	-187

Toelichting

De geringe afwijkingen ten opzichte van de vorige begroting behoeven geen verdere toelichting.

2.7 Programma dekkingsmiddelen taakvelden VR

2.7.1 Wat willen we bereiken

2.7.2 Wat gaan we doen

2.7.3 Wat levert het op

2.7.1 Wat willen we bereiken

De bedoeling is om met de bijdragen van de gemeenten en de vergoeding die wordt verkregen uit de BDUR, naast de te genereren specifieke opbrengsten op de verschillende programma's, een solide dekking op de lange termijn te creëren voor de activiteiten van de veiligheidsregio.

2.7.2 Wat gaan we doen

De activiteiten die de veiligheidsregio onderneemt zijn vastgelegd in de verschillende programma's.

2.7.3 Wat levert het op

Overzicht van baten en lasten

PDC	Bedragen x € 1.000			
	Rekening 2017	Primaire begr. 2018	1e Begr.wijz. 2018	Begroting 2019
Baten				
BDUR/Rijk/ministerie	-	-	6.207	6.495
Dekkingsmiddelen VR taakveld 1.1	-	-	6.207	6.495
Bijdragen gemeenten				
Dekkingsmiddelen VR taakveld 1.1	-	-	40.602	42.040
Dekkingsmiddelen VR taakveld 1.2	-	-	40.334	41.762
	-	-	268	278
Totaal baten	-	-	46.809	48.535
Lasten				
Dekkingsmiddelen VR taakveld 1.1	-	-	-	-
Dekkingsmiddelen VR taakveld 1.2	-	-	-	-
Totaal lasten	-	-	-	-
Saldo van baten en lasten	-	-	46.809	48.535
Resultaat programma	-	-	46.809	48.535

Toelichting

Er ontbreekt een directe relatie tussen de gemeentelijke bijdragen en BDUR enerzijds en de programma's anderzijds. Zodra deze directe relatie ontbreekt, kunnen baten niet worden toegerekend op het niveau van programma's en worden deze "centraal" benoemd. Een splitsing op taakveldniveau is wel te geven. Bij de eerste begrotingswijziging over 2018 is deze wijze van verantwoorden, in lijn met het BBV, ingevoerd.

De toename van de baten vloeit voort uit de opgenomen indexatie. Deze wordt onder andere nader toegelicht in paragraaf 4.2.

Paragrafen

2.8 Bedrijfsvoering / Overhead

- 2.8.1 Inleiding
- 2.8.2 Wat willen we bereiken
- 2.8.3 Wat willen we realiseren
- 2.8.4 Wat gaat het kosten

2.8.1 Inleiding

Het BBV is veranderd op het punt van de toerekening van overhead aan programma's: de overhead wordt voortaan apart gepresenteerd en niet meer toegerekend aan de verschillende programma's. Feitelijk betreft het hier niet alleen baten en lasten die betrekking hebben op bedrijfsvoering (zie hierna een verdere beschrijving in paragraaf 2.8.3), maar ook de lasten van de overhead van de verschillende programma's.

Onder overhead wordt verstaan het geheel van functies gericht op de sturing en ondersteuning van de medewerkers in het primaire proces. Belangrijkste wijziging is dat alle hiërarchische leidinggevenden in het primaire proces en de managementondersteuning van deze leidinggevenden tot de overhead behoren. Daarnaast worden uiteraard ook alle centrale baten en lasten van bedrijfsvoering ondergebracht binnen overhead. In paragraaf 2.8.4 zijn overzichten van baten en lasten met betrekking tot de overhead opgenomen.

2.8.2 Wat willen we bereiken

Doel

Bedrijfsvoering ondersteunt optimaal de functies in het primaire proces. Dit gebeurt vanuit een basis die op orde is en daarmee zorgt voor rechtmatig, doelmatig en efficiënt beheer en beleid. Daarnaast wordt er gestreefd naar een lerende organisatie en een prettig werkklimaat voor de medewerkers.

2.8.3 Wat willen we realiseren

Bedrijfsvoering omvat de volgende bedrijfssonderdelen; HRM, Financiën, ICT, Kwaliteit & Informatie, Inkoop, Div, Huisvesting & Facilitair en Communicatie.

De dienstverlening van Bedrijfsvoering bestaat uit:

- efficiënte administratieve bedrijfsvoeringsprocessen (zoals financiële verslaggeving, salarisverwerking, solide netwerk- en systeembeheer);
- het digitaal 24/7 aanbieden van informatie en systemen;
- advisering aan directie, management en bestuur;
- formuleren van beleid op de vakgebieden en implementatie van nieuw beleid;
- communiceren en informeren over zaken op de bedrijfsvoeringsvakgebieden.

Vanuit Bedrijfsvoering willen we het volgende bereiken in de bestuurlijke uitgangspunten:

Speerpunten Bedrijfsvoering	Te bereiken:
Risicogerichtheid	<ul style="list-style-type: none"> • dat risicobewustzijn van werken in de veiligheidsregio groter wordt. Dit vertaalt zich in <ul style="list-style-type: none"> ○ het veilig gebruik van ICT-voorzieningen; ○ zo min mogelijk datalekken, en als zich een lek voordoet het volgen van de procedure datalekken; ○ realiseren dat VRNHN voldoet aan de AVG; ○ realiseren dat VRNHN voldoet aan privacy- en juridische verplichtingen, o.a. bij de toepassing van nieuwe middelen zoals cameragebruik bij oefeningen en inzetten Arbo-acties voor het blijvend ontwikkelen van veiligheidsbewustzijn waarbij ook ingezet wordt op gedragsbeïnvloeding.
Inzetten op gedragsverandering bij inwoners	<ul style="list-style-type: none"> • dat de 'veilig leven campagne' is ontwikkeld.
Huisvestingsonderzoek	<ul style="list-style-type: none"> • dat de uitkomst van het huisvestingsonderzoek kazernes leidt tot bestuurlijke besluitvorming zonder financiële risico's voor VRNHN.
Brandweer 360	<ul style="list-style-type: none"> • dat Bedrijfsvoering haar expertise levert in de discussies binnen de brandweer naar een toekomstbestendige organisatie.
Regionale projecten Meldkamer Noord-Holland	<ul style="list-style-type: none"> • dat de overgang van medewerkers naar MK NH zorgvuldig en tijdig tot stand gekomen of gerealiseerd is en de ontvlechting ICT meldkamer is gerealiseerd
Brandweerschool	<ul style="list-style-type: none"> • dat de overgang van medewerkers naar de brandweerschool zorgvuldig en tijdig is gerealiseerd.
Landelijke visitatie	<ul style="list-style-type: none"> • dat de landelijke visitatie goed en tijdig is voorbereid.
Innovatie	<ul style="list-style-type: none"> • dat een innovatieagenda is ontwikkeld • dat het BI-team is opgebouwd en het BI programma is opgezet
Uitvoering HR visie, w.o. het bereiken van een flexibele organisatie door o.a. mobiliteit, stimuleren ondernemerschap en traineeprogramma	<ul style="list-style-type: none"> • dat een meerjarig uitvoeringsagenda tot stand komt met daarin verschillende instrumenten om tot een flexibele organisatie te komen.
Verminderen regelingen/ bureaucratie	<ul style="list-style-type: none"> • dat een vermindering van regelingen tot stand komt die als bureaucratisch worden ervaren en dat de noodzakelijke regelingen gemakkelijker toepasbaar zijn.
Implementatie verschillende systemen.	<ul style="list-style-type: none"> • dat de implementatie en doorontwikkeling van systemen van Bedrijfsvoering goed en conform planning verloopt. Het gaat hierbij om: <ul style="list-style-type: none"> ○ het systeem voor digitale factuurafhandeling ○ het datawarehouse ○ het HR systeem ○ Join doorontwikkeling (meerjarig)
Bevindingen Managementletter	<ul style="list-style-type: none"> • dat de bevindingen uit de managementletter leiden tot: <ul style="list-style-type: none"> ○ realisatie volledig contractenregister ○ autorisatiebeheer systemen ○ informatiebeveiliging tot gewenste niveau ○ geborgd en gecommuniceerd proces inhuur derden

Speerpunten Bedrijfsvoering	Te bereiken:
Implementatie werkplek 2.0	<ul style="list-style-type: none"> dat naast technische aanpassingen van het netwerk en het migreren naar de cloud, ook de migratie van Victor naar SharePoint, introductie Skype for business en uitrol office 365 worden gerealiseerd

2.8.4 Wat gaat het kosten

Inleiding

De baten en lasten worden in twee verschillende overzichten weergegeven. Het eerste overzicht betreft het totaal aan overhead zoals dat gepresenteerd dient te worden conform de vernieuwde BBV-richtlijnen. Het tweede overzicht geeft voor de begroting een splitsing naar het programma ambulancezorg, de overige VR-programma's en bedrijfsvoering. Hierdoor wordt duidelijk wat bedrijfsvoering betekent voor de omvang van de overhead. Na de overzichten volgen, indien nodig, korte toelichtingen op grote afwijkingen. Na het eerste overzicht op de totale uitkomst, na het tweede overzicht gericht op bedrijfsvoering.

Overzicht van baten en lasten overhead

Bedragen x €1.000	Bedragen x € 1.000			
	Rekening 2017	Primaire begr. 2018	1e Begr.wijz. 2018	Begroting 2019
PDC				
Baten				
Overige baten	220	131	160	211
Totaal baten	220	131	160	211
Lasten				
Salarissen	8.155	8.582	8.570	7.826
Huisvesting	566	576	554	542
Diensten en middelen	320	414	391	367
ICT	1.595	1.794	1.627	1.539
WKR gerelateerde kosten	490	766	745	748
Wagenpark	47	50	55	54
HRM	3.154	2.453	2.688	2.444
Financiën	101	84	80	82
Verzekeringen	304	322	322	322
Communicatie	232	249	212	212
Kwaliteit en Informatie	41	126	117	116
Verrekeningen / Mutaties voorzieningen	5	-5	-5	-5
Totaal lasten	15.010	15.411	15.356	14.247
Saldo van baten en lasten	-14.790	-15.280	-15.196	-14.036
Toevoeging aan reserves	-	-	-	-
Onttrekking aan reserves	235	-	564	97
Resultaat programma	-14.555	-15.280	-14.632	-13.939
Aandeel overhead andere programma's/Ambu	1.200	15.280	14.632	1.241
Resultaat overhead excl. aandeel ov. progr.	-13.355	-	-	-12.698

Lasten-Salarissen

De salarissen komen € 744.000 lager uit dan de gewijzigde begroting 2018. Dit komt met name door overheveling van overhead brandweer (vrijwilligers) naar het programma brandweer (€ 400.000). Hiermee wordt de insteek van de andere veiligheidsregio's gevolgd, waardoor er meer vergelijkbaarheid ontstaat op het gebied van overhead tussen VR's. Daarnaast is doelmatigheid en efficiëntie inzet om tot lagere salarislasten te komen. Verbeterde procesinrichting kan leiden tot formatiereductie, waarbij vooral geanticipeerd wordt op natuurlijk verloop.

Overzicht van baten en lasten Ambu / VR-ov.progr. / Bedrijfsvoering begroting 2019

Bedragen x €1.000 PDC	Bedragen x € 1.000			
	Ambulance- zorg	VR-Overige programma's	Bedrijfs- voering	Totaal Begr. 2019
Baten				
Overige baten	-	80	131	211
Totaal baten	-	80	131	211
Lasten				
Salarissen	401	1.803	5.622	7.826
Huisvesting	-	-	542	542
Diensten en middelen	-	-	367	367
ICT	-	-	1.539	1.539
WKR gerelateerde kosten	26	472	250	748
Wagenpark	-	-	54	54
HRM	-	-	2.444	2.444
Financiën	7	1	74	82
Verzekeringen	-	-	322	322
Communicatie	-	-	212	212
Kwaliteit en Informatie	-	-	116	116
Verrekeningen / Mutaties voorzieningen	-	-	-5	-5
Totaal lasten	434	2.276	11.537	14.247
Saldo van baten en lasten	-434	-2.196	-11.406	-14.036
Toevoeging aan reserves	-	-	-	-
Onttrekking aan reserves	-	-	97	97
Resultaat programma	-434	-2.196	-11.309	-13.939
Aandeel overhead Ambu	-	-	1.241	1.241
Resultaat overhead excl. aandeel ov. progr.	-434	-2.196	-10.068	-12.698

Lasten-HRM

De verlaging van de post HRM met € 245.000 wordt voornamelijk veroorzaakt door de afloop van inhuur voor het project werkplek 2.0 in 2019 (€ 180.000). In 2018 werd dit overigens gedekt uit de reserve Bedrijfsvoering op Orde, zodat dit geen invloed heeft op de totale post Overhead.

Onttrekking aan reserves

De reservemutaties voor 2018 bestaan uit onttrekkingen uit de reserves Friciekosten personeel/mobiliteit (€ 289.000) en Bedrijfsvoering op Orde (€ 275.000). In 2019 is alleen nog een onttrekking geraamd uit de reserve Friciekosten personeel/mobiliteit (€ 97.000).

2.9 Weerstandsvermogen

Inleiding

Het weerstandsvermogen is te definiëren als het vermogen om niet-structurele financiële risico's op te kunnen vangen ten einde de taken van de organisatie te kunnen voortzetten. Het weerstandsvermogen is van belang voor het bepalen van de gezondheid van de financiële positie van de organisatie.

Op grond van artikel 29 van de gemeenschappelijke regeling Veiligheidsregio Noord Holland Noord dragen de gemeenten bij in de lasten van deze organisatie voor zover zij niet worden bestreden uit de opbrengsten uit andere vergoedingen. De deelnemende gemeenten vormen dus als het ware de weerstandscapaciteit.

Op basis van de uitgangspunten gemeenschappelijke regelingen is een beperkte algemene reserve toegestaan. Als richtlijn geldt maximaal 2,5% van de (primair begrote) exploitatielasten. Dit komt op basis van de primaire begrotingscijfers 2019 (€ 68.189.000 lasten) neer op een bedrag van € 1.704.725. Bij zwaarwegende argumenten is afwijking van deze richtlijn mogelijk.

Beschikbare weerstandscapaciteit

De beschikbare weerstandscapaciteit op basis van de jaarrekening 2017 bestaat uit:

x €1.000	Saldo 1-1-2017	Toevoeging	Onttrekking	Bestemming resultaat	Saldo 31-12-2017
Algemene reserve	1.182	-	-	320	1.502
Bestemmingsreserves	2.661	140	402	1.262	3.661
Gerealiseerde resultaat	2.725	106	-	-2.725	106
Totaal reserves	6.568	246	402	-1.143	5.269
Correcties					
Bestemmingsreserves	Betreft bestemde gelden				-3.661
Gerealiseerd resultaat	Voorgenomen aflossing resultaat ambu 2016				-55
Beschikbare weerstandscapaciteit					1.553

Financiële risico's

Een risico is een onzekere gebeurtenis waaruit financiële gevolgen kunnen vloeien, maar waarbij niet duidelijk is of de gebeurtenis gaat gebeuren en hoe groot de financiële gevolgen zullen zijn. Op het moment dat de financiële gevolgen inzichtelijk zijn, worden deze gedekt in de begroting. De mate van risico is opgenomen in 5 klassen:

Klasse	%	Waarschijnlijkheid	Toelichting
1.	10%	Zeër klein	Onwaarschijnlijk, kans 1 keer in de 10 jaar.
2.	25%	Klein	Niet waarschijnlijk, kans 1 keer in de 4 jaar.
3.	50%	Middel	Kan beide kanten op, kans 1 keer in de 2 jaar.
4.	75%	Groot	Waarschijnlijk, kan komend jaar voorkomen
5.	95%	Zeër Groot	Zeër waarschijnlijk, zal zich komend jaar voordoen.

	Risico	Oorzaak	Gevolg	Klasse / %	Financiële impact	Weerstandscapaciteit
1.	Verwachte project- / frictiekosten 2017-2020 regionale meldkamer o.b.v. concept samenvoegingsplan	Transitie naar meldkamer NH	Nog te betalen project- en frictiekosten regionale meldkamer	3 / 50%	€ 1.485.000	€ 742.500
2.	Langdurige uitval	Ziekte/ongeval	Inhuur nodig om weggevallen capaciteit op te vangen	4 / 75%	€ 200.000	€ 150.000
3.	Onvoldoende dekkingsmaatregelen financieel tekort 2018	Wegvallen OMS bijdrage, deels wegvallen baten basispakketten, akkoord met GO over vrijwilligersvergoedingen v.a. 2017	Tekort op de exploitatie 2018	2 / 25%	€ 476.000	€ 119.000
4.	IT dreigingen (bijv. virus, cyberaanval enz.)	ICT beveiliging is onvoldoende tegen alle ICT dreigingen	Dataverlies en data lekken	3 / 50%	€ 150.000	€ 75.000
5.	Niet geheel halen van de prestatieafpraak (vlg. staffel) zorgverzekeraars	Wegwerkzaamheden en verschuiving acute zorg binnen ziekenhuizen NHN.	Korting budget ambulancezorg	3 / 50%	€ 120.000	€ 60.000
6.	Tekort ambulanceverpleegkundigen	Niet kunnen aantrekken van verpleegkundigen ambulancezorg	Hoger dan geraamde inhuur derden	5 / 95%	€ 100.000	€ 95.000
7.	Materiële en personele schade bij omvangrijke incidenten	In de begroting is geen budget opgenomen voor materiële en personele schade bij omvangrijke incidenten	Ongedekte uitgaven	2 / 25%	€ 200.000	€ 50.000
8.	Aanbestedingsclaim	Niet rechtmatig uitvoeren van de aanbesteding	Aanbestedingsclaim	1 / 10%	€ 200.000	€ 20.000
	Totaal					€ 1.311.500

Benodigde weerstandscapaciteit

Op basis van de risico-inventarisatie bedraagt de benodigde weerstandscapaciteit € 1.311.500. De ratio weerstandsvermogen versus weerstandscapaciteit bedraagt op basis van de aanwezige buffer € 1.553.000 / € 1.311.500 * 100% = 118%. Dit houdt in dat de Veiligheidsregio in staat is om de onderkende risico's financieel te dragen. Hierbij maken wij de kanttekening dat de gegeven opsomming van risico's niet limitatief is.

Landelijke Meldkamer Organisatie (Risico 1.)

De verbouwde etages voor de toekomstige Meldkamer Noord-Holland in Haarlem zijn conform planning op 1 januari 2018 bouwkundig en installatietechnisch opgeleverd. De nieuwe meldkamer is al ingericht op basis van het te vernieuwen C2000-systeem². In juli 2017 bleek echter dat de landelijke oplevering van de opvolger van het huidige C2000-systeem en het zorgvuldig testen hiervan meer tijd vragen. Inmiddels is bekend dat de oplevering eind 2018 zal zijn.

Dit betekent dat de planning nu is om onze nieuwe Meldkamer Noord-Holland in het eerste kwartaal van 2019 operationeel te hebben. Dit heeft ook tot gevolg dat besloten is om de meldkamer politie en brandweer van Zaanstreek-Waterland samen te voegen met de meldkamer Kennemerland. De politie heeft namelijk

² C2000 is het systeem waarmee hulpverleners kunnen communiceren met de meldkamer en met elkaar
DOC P&C: Begroting 2019 /MJR 2020-2022

onvoldoende personeel om de meldkamerbezetting op drie locaties in de lucht te houden. De kosten die voor de verhuizing naar de nieuwe meldkamer worden gemaakt, worden grotendeels gedekt door het ministerie J&V.

Door de vertraging in de vernieuwing van C2000, is er ook vertraging in de samenvoeging van de meldkamers en dat heeft financiële consequenties. Enerzijds moeten extra kosten gemaakt worden (projectkosten, tijdelijke maatregelen, etc.) en anderzijds wordt de periode waarin besparingen en efficiencywinst gerealiseerd kunnen worden, korter. Het Ministerie van Justitie & Veiligheid heeft de veiligheidsregio's hiervoor een financieel vangnet aangeboden. In het tweede kwartaal 2018 wordt een samenvoegingsplan opgeleverd en ter (bestuurlijke) besluitvorming aangeboden. Daarin staan alle onderwerpen waarover nog besluitvorming plaats moet vinden voordat de Meldkamer Noord-Holland operationeel kan worden.

In het concept samenvoegingsplan is een globale inschatting gemaakt van de totale frictie- en eenmalige (project)kosten. Deze kosten worden voor de jaren 2017 tot en met 2020 geraamd op € 1.485.000 voor Veiligheidsregio Noord-Holland Noord. De hoogte van dit bedrag is afhankelijk van nog te behalen besparingen en door de vertraging in het project zullen deze besparingen lager uitvallen. De verwachting is dat na de reeds in rekening gebrachte kosten 2017 € 584.000, voor nog minimaal € 900.000 aan kosten volgen.

De vorming van de LMO is een bestuurlijk en organisatorisch complex proces. Het verloop laat zich moeilijk voorspellen en draagt risico's met zich mee op gebied van met name personeel, ICT en huisvesting. In het Transitieakkoord Meldkamer van de toekomst is opgenomen dat een eventueel resterend verschil aan achterblijvende kosten wordt gedragen door het Ministerie van J&V indien aan bepaalde voorwaarden wordt voldaan. Uitgangspunt daarbij is dat de veiligheidsregio's het maximale doen om frictiekosten te voorkomen. Op landelijk niveau is overleg gaande of het uitgangspunt dat J&V per veiligheidsregio de frictiekosten gaat compenseren, wordt vervangen door een vast bedrag per veiligheidsregio. In het geval dat dit doorgang gaat vinden ontstaat een andere situatie, die zowel kansen als risico's met zich meebrengen. Zodra dit aan de orde is, zal hier een nadere analyse naar worden uitgevoerd.

Voor de risico's die nog niet zichtbaar zijn (buiten de verwachte projectkosten van € 1.485.000) en qua omvang niet zijn in te schatten, zoals personele frictiekosten die kunnen ontstaan bij de overgang van medewerkers, heeft de VR een bestemmingsreserve gevormd ter grootte van € 525.000.

Verzekeringen en voorzieningen

Het verzekeringspakket voorziet in het afdekken van de meest gangbare risico's op personeel en materieel gebied. Daarnaast heeft de veiligheidsregio nog een aantal voorzieningen getroffen voor toekomstige verplichtingen. De omvang hiervan is voldoende om de toekomstige verplichtingen aan te kunnen.

Kengetallen financiële positie

Begroting jaar: 2019	Verloop van de kengetallen					
Kengetallen:	JR-2017	B-2018	B-2019	B-2020	B-2021	B-2022
Netto schuldquote	0,71	0,89	0,96	0,90	0,84	0,74
Netto schuldquote gecorrigeerd voor alle verstrekte leningen	0,71	0,89	0,96	0,90	0,84	0,74
Solvabiliteitsratio	0,09	0,07	0,06	0,06	0,06	0,07
Structurele exploitatieruimte	-0,02%	0,52%	0,01%	0,07%	0,07%	0,00%

Toelichting kengetallen

- Netto schuldquote: netto schuld gedeeld door de inkomsten exploitatie (excl. mutaties reserves) Onder netto schuld wordt verstaan de langlopende en kortlopende schulden minus de langlopende en kortlopende vorderingen en uitzettingen.
- Solvabiliteitsratio: verhouding eigen vermogen ten opzichte van het totale vermogen (eigen vermogen en vreemd vermogen).
- Structurele exploitatieruimte: saldo van de structurele baten en lasten en saldo van de structurele onttrekkingen en toevoegingen aan reserves gedeeld door de totale baten (excl. mutaties reserves), uitgedrukt als percentage.

Uitgangspunten

Bij het weergeven van de kengetallen voor de financiële positie zijn een aantal uitgangspunten gehanteerd:

- De gebruikte balansstanden zijn gebaseerd op ramingen per 1 januari 2019.
- De kortlopende schulden worden gelijk gesteld aan de kortlopende vorderingen en uitzettingen, omdat hierover geen gegevens per 1 januari 2019 beschikbaar zijn.

Duiding kengetallen

- Netto schuldquote: algemeen wordt ratio van 1 of lager gekwantificeerd als voldoende. Meerjarig voldoet VR NHN aan deze norm.
- Solvabiliteit: algemeen wordt een ratio van 1 of hoger gekwantificeerd als voldoende. Bij VR NHN is de ratio beduidend lager wat wordt veroorzaakt door:
 - een relatief laag eigen vermogen; als gevolg van een restrictie van maximaal 2,5% van de totale lasten;
 - een omvangrijke leningenportefeuille als gevolg van de overname van roerende en onroerende goederen van gemeenten in het kader van de regionalisering in 2014.
- Structurele exploitatieruimte: deze begroting is gebaseerd op structurele baten en lasten. De opgenomen incidentele baten en lasten zijn beperkt, waardoor de ratio laag is.

2.10 Onderhoud kapitaalgoederen

Doel

De Veiligheidsregio Noord-Holland Noord is een organisatie die sterk afhankelijk is van de inzet van haar materieel. Uitval kan niet worden gepermitteerd. Het is daarom noodzakelijk om het risico van deze uitval zoveel mogelijk te beperken door garanties en zekerheden te stellen. Eén van de zekerheden wordt ontleend aan het meerjarig in beeld brengen van de onderhoudskosten die gepaard gaan met het operationeel houden van de onderhoudsobjecten. Er mag geen sprake zijn van achterstallig onderhoud.

De veiligheidsregio beschikt over diverse soorten kapitaalgoederen die jaarlijks moeten worden onderhouden om het voorzieningenniveau op peil te houden. Dit betreffen o.a. panden, voertuigen en kantoorautomatisering.

VR NHN heeft diverse panden in eigendom. Naast de panden die worden gebruikt ten behoeve van ambulancezorg, heeft de veiligheidsregio ook nog diverse brandweerkazernes. Deze kazernes zijn gekocht van de gemeenten in 2013 om btw heffing bij de gemeenten te voorkomen. De beide panden voor de centrale huisvesting in Alkmaar en het pand voor de ambulancedienst op Texel worden gehuurd.

Veiligheidsregio Noord-Holland Noord is een organisatie die sterk afhankelijk is van de inzet van haar materieel. Uitval kan niet worden gepermitteerd. Het is daarom noodzakelijk om het risico van deze uitval zoveel mogelijk te beperken door garanties en zekerheden te stellen. Eén van de zekerheden wordt ontleend aan het meerjarig in beeld brengen van de onderhoudskosten die gepaard gaan met het operationeel houden van de onderhoudsobjecten. Er mag geen sprake zijn van achterstallig onderhoud. Een andere zekerheid is het weten wanneer het materieel vervangen moet worden. Hiervoor beschikt de Veiligheidsregio over een actueel MJIP (Meerjareninvesteringsplan) waarin alle nu bekende toekomstige investeringen zijn opgenomen.

Gebouwen ambulancedienst

In 2017 heeft door een extern vastgoedadviesbureau herijking plaatsgevonden van het meerjarenonderhoudsplan uit 2012. Het betreft in deze de vier ambulanceposten in eigendom te Den Helder, Hoogkarspel, Wieringerwerf en Wognum. De rapporten geven inzicht in de onderhoudskosten op korte en lange termijn (10 jaar) alsmede de wensen vanuit de gebruikers.

In 2017 is ook gestart met een interne analyse op het vastgoed van de ambulancedienst. Ditmaal niet in kwalitatieve zin maar om antwoord te krijgen op de vraag of verbetering plaats kan vinden in het kader van spreiding en dekking. Directe aanleiding zijn o.a. aanpassingen aan enkele wegtracés. Als gevolg waarvan aanrijdtijden in het gebied negatief beïnvloed worden. Het concept meerjarenonderhoudsplan is opgeleverd, de besluitvorming hierover zal in 2018 plaatsvinden.

De kosten van groot onderhoud worden ten laste van de voorziening groot onderhoud gebracht. De jaarlijkse onderhoudskosten die op dagelijkse basis worden gemaakt, zijn opgenomen in de exploitatie.

Brandweerkazernes

Voor de kazernes zijn in 2013 de volgende uitgangpunten afgesproken met de gemeenten en zijn/worden als zodanig uitgevoerd:

1. Vastgoedbeleid is een gemeentelijke verantwoordelijkheid;
2. Kazernes < 10 jaar zijn in eigendom overgedragen aan VR NHN (per 31-12-2013) in het kader van de btw problematiek. Gemeenten hebben recht van 1^e koop na afloop van de btw compensatie termijn van 10 jaar;

3. De jaarlijkse exploitatielasten komen voor rekening van de gemeenten die zijn betrokken bij de overdracht;
4. Overige kazernes worden door de gemeenten om niet in bruikleen gegeven aan VR NHN;
5. Huisvestingslasten maken geen onderdeel uit van de begroting van de VR NHN;
6. Het beheer en onderhoud is een gemeentelijke taak en wordt geborgd in de overeenkomsten voor beheer en onderhoud tussen gemeenten en VR NHN;
7. Gemeenten berekenen hun facilitaire kosten (schoonmaak, alarmopvolging, e.d.) door aan VR NHN;
8. Roerende goederen zijn om niet of tegen de geldende boekwaarde door VR NHN overgenomen. Onderhoud, reparatie en vervanging is voor rekening van VR NHN.

In 2017 is de eerste fase in het onderzoek naar de spelregels voor eigendom, gebruik en beheer- en onderhoud. Daarbij zijn de ervaren knelpunten in het huidige beleid en begroting onderzocht en of de (toekomstige) huisvestingsvraagstukken binnen de bestaande bestuurlijke afspraken, het begrotingskader en de regelgeving omtrent fiscaliteit, duurzaam opgelost kunnen worden. Naar aanleiding hiervan heeft het dagelijks bestuur van de VR in september 2017 een vervolgonderzoek in gang gezet. Dit onderzoek heeft als doel het verkrijgen van een beter inzicht in de kwaliteit, de onderhoudsconditie en de kosten van de huisvestingsportefeuille.

Om meer grip en sturing te kunnen uitoefenen op de facilitaire kosten is in 2017 met de gemeenten de afspraak gemaakt deze vormen van dienstverlening onder verantwoordelijkheid en regie van de veiligheidsregio te laten uitvoeren. Inmiddels zijn voor enkele onderwerpen nieuwe contracten afgesloten. Omdat onderlinge verrekeningen niet langer noodzakelijk zijn is tevens de administratieve lastendruk voor gemeenten én veiligheidsregio verlaagd.

Centrale huisvesting de Hertog

In het gebouw aan de Hertog Aalbrechtweg 22 wordt samen gewoond met de GGD. Hiervoor is een overeenkomst voor gemene rekening opgesteld die is goedgekeurd door de Belastingdienst. Hierdoor kunnen we de huisvestingskosten op basis van een verdeelsleutel verdelen tussen de GGD en VR NHN zonder dat dit tot extra btw-druk leidt. Met de verhuurder van het pand is een SLA afgesproken waarin het beheer en onderhoud van het pand is geregeld.

Ambulancematerieel

In 2016 is een aanbestedingstraject opgestart voor de aanschaf van nieuwe ambulances, deze is afgerond in 2017. In 2018 worden de eerste twee ambulances uit deze aanbesteding geleverd.

In 2017 is ook een aanbesteding opgestart voor elektrische brandcards. Deze wordt in 2018 afgerond.

In 2017 is nieuw software in gebruik genomen voor het registreren van de ritten.

Brandweermaterieel

In 2017 zijn er verdere verbeterlagen gemaakt op het MJIP, waardoor deze nog beter aansluit bij de actualiteit.

In 2017 zijn noodzakelijke inhaalslagen op het gebied van materieel en materiaal gemaakt. De brandweer beschikt over up-to-date materieel en materiaal. Een belangrijke mijlpaal is de afronding aanbesteding van de aanbesteding van blusvoertuigen. In maart 2017 is er een mantelovereenkomst afgesloten voor de levering van blusvoertuigen en is de bestelling van de eerste zes voertuigen geplaatst. Deze voertuigen zullen / zijn begin 2018 afgeleverd. Het afgelopen jaar zijn diverse verwervingstrajecten doorlopen en inkoopcontracten afgesloten.

Kantoorautomatisering

De VR beschikt over een meerjarig informatiebeleidsplan dat op hoofdlijnen de richting voor de toekomst weergeeft. Met de acties in het jaarplan wordt verder invulling gegeven aan dit informatiebeleidsplan. Voor de VR is een architectuur opgesteld die gericht is op de huidige ontwikkelingen binnen de regio en die op landelijk niveau.

Het risicobewustzijn van werken bij de veiligheidsregio is toegenomen. Dit vertaalt zich in het veilige gebruik van ICT-voorzieningen, geen datalekken en grip op persoonsgegevens.

De benodigde investeringen zijn opgenomen in het MJIP en de kosten hiervan in de (meerjaren)begroting. De VR is bezig met het naar de cloud brengen van haar (kantoor)automatisering. Hiervoor is in 2017 de basis gelegd.

2.11 Financiering

2.11.1 Inleiding

2.11.2 Beleidskaders treasury activiteiten

2.11.3 Toerekening (voorgenomen) rentelasten naar taakvelden

2.11.4 EMU saldo

2.11.1 Inleiding

De financieringsfunctie ondersteunt de uitvoering van de programma's en omvat de financiering van beleid en het uitzetten van geldmiddelen die niet direct nodig zijn.

Op 27 november 2015 is door het algemeen bestuur het treasurystatuut 2015 vastgesteld. In dit statuut zijn de uitgangspunten, doelstellingen, richtlijnen en limieten van de treasuryfunctie vastgelegd. Het statuut is gebaseerd op de voorschriften zoals vastgelegd in de Wet Financiering Decentrale Overheden (Wet fido) inclusief de daarmee samenhangende wet- en regelgeving.

De belangrijkste punten uit dit statuut zijn:

- Aantrekken van langlopende geldleningen geschiedt door een offerte aan te vragen bij tenminste twee financiële instellingen;
- Uitzetten van tijdelijke overtollige financiële middelen vindt uitsluitend plaats bij het Agentschap van het Ministerie van Financiën (schatkistbankieren). Uitgezonderd hierop zijn uitzettingen tot € 250.000. Deze middelen mogen worden uitgezet bij financiële ondernemingen die ten minste over een A-rating beschikken en gevestigd zijn in Nederland, of een andere EU lidstaat die beschikt over tenminste een AA rating;
- De organisatie maakt geen gebruik van derivaten.

In het treasurystatuut is opgenomen dat de beleidskaders van de belangrijkste treasury activiteiten worden opgenomen in de paragraaf 'Financiering'.

2.11.2 Beleidskaders treasury activiteiten

Kasgeldlimiet (kortlopende geldleningen)

Ter beperking van het renterisico heeft de wetgever de hoogte van de netto vlottende schuld voor gemeenschappelijke regelingen op een maximum gezet van 8,2% van de begrote lasten, *de kasgeldlimiet*. Voor 2019 is deze berekend op € 5,5 miljoen³. Overschrijding kan leiden tot het aantrekken van geld met een looptijd langer dan één jaar. Voor 2019 is de verwachting dat de kasgeldlimiet niet wordt overschreden.

Schatkistlimiet

Vanaf december 2013 is het schatkistbankieren van toepassing. Dit betekent dat overtollige geldmiddelen boven de schatkistlimiet verplicht moeten worden aangehouden in de schatkist. Dit voorkomt dat decentrale overheden hun middelen kunnen uitzetten bij derden (zoals buitenlandse banken) en draagt bij aan het verlagen van het EMU saldo van de totale Nederlandse overheid. Voor 2019 is de schatkistlimiet⁴ berekend op € 500.000. Gelden boven deze limiet worden aangehouden in de schatkist.

Renterisiconorm

Ter beperking van het renterisico heeft de wetgever de *renterisiconorm* gemaximaliseerd op 20% van het begrotingstotaal. Dit betekent dat het totaal van herfinancieringen en renteherzieningen op de vaste schuld

³ Op basis van begrotingstotaal lasten (primair)

⁴ 0,75% van het begrotingstotaal lasten (primair)

in enig jaar beperkt is tot 20% van het begrotingstotaal. Voor 2019 is de renterisiconorm berekend op €13,5 mln. In 2018 wordt een tweetal geldleningen afgelost; deze behoeven geen herfinanciering. In het begrotingsjaar vinden geen renteherzieningen plaats. De renterisiconorm wordt naar verwachting niet overschreden.

Financieringsbehoefte (kort-/langlopende geldleningen)

In basis is de leningenportefeuille van Veiligheidsregio Noord-Holland Noord afgestemd op het kunnen uitvoeren van de haar gestelde taken. In het verleden zijn enkele kortlopende geldleningen aangetrokken die zijn gebruikt om tijdelijke tekorten in de liquide middelen op te vangen. Deze tekorten doen zich met name voor aan het einde van een kwartaal en worden geneutraliseerd door ontvangen kwartaalbijdragen vanuit de deelnemende gemeenten. Mogelijk dat ook in 2019 hiervoor kortlopende geldleningen moeten worden aangetrokken.

Op basis van de geplande investeringen 2019-2022 wordt meerjarig een financieringstekort verwacht. Om te kunnen investeren, zullen in de periode 2018-2021 (langlopende) geldleningen moeten worden aangetrokken. Het daadwerkelijke afsluitmoment van deze leningen wordt afgestemd op het leverings-/betaalmoment van de betreffende investeringen. Voorzichtigheidshalve is in deze begroting reeds rekening gehouden met de toekomstige rentelasten die uit deze (voorgenomen) geldleningen voortvloeien.

Ontwikkelingen leningenportefeuille

In 2014 is de omvang van leningenportefeuille fors toegenomen. Er zijn leningen aangetrokken ter financiering van aangekocht materieel / kazernes van de gemeenten (aangekocht eind 2013) en de projectkosten regionalisering. In de periode 2019-2023 worden overgenomen kazernes weer (terug)verkocht aan de betreffende gemeente. De aangetrokken geldleningen worden in deze periode afgebouwd waardoor de omvang van de leningenportefeuille zal dalen. Een stijging van de portefeuilleomvang door het aantrekken van langlopende geldleningen ter financiering van voorgenomen investeringen (zie ook toelichting onder 'financieringen').

2.11.3 Toerekening (voorgenomen) rentelasten naar taakvelden

In onderstaand overzicht wordt inzicht gegeven in de verwachte rentelasten, het renteresultaat en de wijze waarop de rente wordt toegerekend aan investeringen, grondexploitaties en projecten. De rente van geldleningen die zijn aangetrokken voor de aankoop van materieel / kazernes wordt bij VR NHN gezien als projectfinanciering. Voor de volledigheid zijn ook de rentelasten van voorgenomen geldleningen (zie financieringsbehoefte) in het overzicht verwerkt.

Omschrijving	2019 Bedragen x €1	
Externe financiering kort en lang		
Rentelasten (incl. voorgenomen)		630.695
Rentebaten	-/-	759
Saldo rentelasten en rentebaten		629.936
Doorberekening rente aan grondexploitatie	-/-	
Toerekening rente van projectfinanciering aan het betreffende taakveld	-/-	174.374
Toerekening rentebaten van specifieke projectfinanciering aan het betreffende taakveld	+/+	
Aan taakveld toe te rekenen extreme rente		455.562
Rente over eigen vermogen	+/+	0
Rente over voorzieningen	+/+	0
Totaal aan taakveld toe te rekenen rente		455.562
7.1 Volksgezondheid	-/-	58.120
1.1 Crisisbeheersing en Brandweer	-/-	376.665
0.4 Overhead	-/-	20.777
De aan taakvelden toegerekende rente (renteomslag)	-/-	455.562
Renteresultaat op het taakveld Treasury		0

2.11.4 EMU saldo

Onderstaand het berekende EMU saldo op basis van deze begroting en meerjarenraming (op basis van artikel 71 lid 3 BBV):

Omschrijving		Bedragen x € 1.000					
		2018 Volgens begroting 2018	2019 Volgens begroting 2019	2020 Volgens MJR 2020- 2022	2021 Volgens MJR 2020- 2022	2022 Volgens MJR 2020- 2022	
(+)	1	Exploitatiesaldo vóór toevoeging aan c.q. onttrekking uit reserves (zie BBV, artikel 17c)	-1.380	-280	92	80	26
(+)	2	Afschrijvingen ten laste van de exploitatie	5.651	5.726	6.493	6.697	6.612
(+)	3	Bruto dotaties aan de post voorzieningen ten laste van de	29	54	54	54	54
(-)	4	Investerings in (im)materiële vaste activa die op de balans	13.404	12.380	4.781	3.936	602
(+)	5	Baten uit bijdragen van andere overheden, de Europese Unie en overigen, die niet op de exploitatie zijn verantwoord en niet al in mindering zijn gebracht bij post 4	-	-	-	-	-
(+)	6	Desinvesteringen in (im)materiële vaste activa: Baten uit desinvesteringen in	-	-	-	-	-
(-)	7	Aankoop van grond en de uitgaven aan bouw-, woonrijp maken	-	-	-	-	-
(+)	8	Baten bouwgrondexploitatie: Baten voorzover transacties niet	-	-	-	-	-
(-)	9	Lasten op balanspost Voorzieningen voorzover deze	49	39	59	8	55
(-)	10	Lasten ivm transacties met derden, die niet via de onder post	-	-	-	-	-
(-)	11	Verkoop van effecten	-	-	-	-	-
Resultaat			-9.153	-6.919	1.798	2.886	6.035

2.12 Verbonden partijen

Inleiding

Een verbonden partij is een privaat- dan wel publiekrechtelijke organisatie waarin VR NHN een bestuurlijk én een financieel belang heeft. Een financieel belang is aanwezig wanneer een ter beschikking gesteld bedrag niet verhaalbaar is bij faillissement dan wel als financiële aansprakelijkheid bestaat indien de verbonden partij haar verplichtingen niet nakomt (artikel 1 BBV). Bestuurlijk belang is aanwezig indien er zeggenschap bestaat uit hoofde van stemrecht dan wel vertegenwoordiging in het bestuur van de organisatie.

In deze paragraaf wordt ingegaan op de visie op verbonden partijen in relatie tot de realisatie van de doelstellingen van de veiligheidsregio. Ook wordt de realisatie van de beleidsvoornemens met betrekking tot de verbonden partijen beschreven. Tevens is opgenomen of en zo ja welke risico's en problemen ten aanzien van de verbonden partijen zijn te onderkennen.

Verbonden partijen

Vereniging Ambulancezorg Regio Noord-Holland Noord in coöperatief verband U.A. (RAV NHN) (vestigingsplaats Alkmaar)

VR NHN verzorgt sinds 1 juli 2006 samen met partner Witte Kruis (WK), het ambulancevervoer in Noord-Holland Noord. De gemeenschappelijke regeling Regionale Ambulancedienst Noord-Holland Noord was op dit gebied de rechtsvoorganger van VR NHN. De RAV NHN is per 10 februari 2010 opgericht met als doel het hebben en exploiteren van een vergunning tot het uitvoeren van ambulancevervoer. Per 1 januari 2013 beschikt de RAV NHN over deze vergunning. RAV NHN kent twee leden: Ambulancezorg Noord-Holland Noord (= VR NHN) en Witte Kruis Ambulancezorg. De centrale administratie wordt uitgevoerd door VR NHN en de controlefunctie door WK. Het secretariaat van de RAV wordt door VR NHN gevoerd. Verder gebruiken beide partners één automatiseringspakket waarin de ambulanceritten worden geregistreerd. De ambulanceritten worden vanuit één centraal punt (VR NHN) gefactureerd. De partners behouden afzonderlijk de verantwoordelijkheden over het debiteurenbeheer. Beide partners staan bij de zorgverzekeraars bekend als één wettelijk gemachtigde uitvoerende en verantwoordelijke zelfstandige organisatie (coöperatie) die beschikt over één gezamenlijke bankrekening en spaarrekening. De Meldkamer is via een SLA verbonden aan de RAV.

Na een lange voorbereidingsperiode is op 1 januari 2013 de Tijdelijke wet ambulancezorg (Twaz) in werking getreden. Centraal in de Twaz staat dat in iedere regio één aanbieder van ambulancezorg wordt aangewezen om ambulancezorg te verlenen. De Twaz is een tijdelijke wet die geldig is tot 1 januari 2020. Op 1 januari 2020 zou de nieuwe wet voor de ambulancezorg in werking moeten treden. Verwachting is dat na de zomer 2018 meer bekend is over hoe de nieuwe wet er uit gaan zien.

Instituut Fysieke Veiligheid (vestigingsplaats Arnhem)

Het IFV is een bij wet opgerichte zelfstandig bestuursorgaan (ZBO). De positie van het IFV is vastgelegd in de Wet veiligheidsregio's. Het IFV ondersteunt de veiligheidsregio's bij het versterken van de brandweezorg en de aanpak op het terrein van de rampenbestrijding en crisisbeheersing.

Opbrengsten en kosten deelnemingen in relatie tot de begroting

Vereniging Ambulancezorg Regio Noord-Holland Noord in coöperatief verband U.A. (RAV NHN)

Het aandeel VR NHN in de kosten van de RAV NHN maakt onderdeel uit van het programma Ambulancezorg.

Instituut Fysieke Veiligheid

Alle veiligheidsregio's dragen financieel bij aan het IFV. Deze bijdrage wordt rechtstreeks in mindering gebracht op de BDUR-gelden en is als verminderde BDUR-bijdrage in de begroting opgenomen.

Invulling aandeelhouders- en commissarisrol

Vereniging Ambulancezorg Regio Noord-Holland Noord in coöperatief verband U.A. (RAV NHN)

De bestuurdersrol is statutair vastgelegd. Twee bestuurders vormen het bestuur. Het voorzitterschap rouleert jaarlijks volgens een vast schema tussen beide bestuurders. Voor 2018 is de directeur Ambulancezorg van WK de bestuursvoorzitter; voor 2019 is dit de directeur GHOR/ Ambulancezorg van VR NHN. De algemene directeurs van de beide zelfstandige organisaties en de twee bestuurders vormen samen de Algemene Ledenvergadering (ALV).

Instituut Fysieke Veiligheid

De voorzitters van de veiligheidsregio's, verenigd in het Veiligheidsberaad, vormen het algemeen bestuur van het IFV. De bestuursvoorzitter van VR NHN is lid van het algemeen bestuur. Het algemeen bestuur benoemt uit zijn midden een voorzitter en een dagelijks bestuur. De voorzitter van het IFV is tevens voorzitter van het dagelijks bestuur. Het bestuur beslist bij meerderheid van stemmen.

Visie op verbonden partijen

Een verbonden partij is voor de veiligheidsregio een instrument om de overgenomen maatschappelijke doelstellingen voor de aangesloten gemeenten te behalen. Bij het aansturen van een verbonden partij is het in ieder geval van belang dat:

- Afspraken over taken, bevoegdheden, verantwoordelijkheden, financieel en juridisch beleid worden vastgelegd (bijvoorbeeld in overeenkomsten, statuten);
- Afspraken worden gemaakt over de frequentie en inhoud van de verantwoordingsinformatie;
- De veiligheidsregio zich realiseert dat andere partijen die betrokken zijn bij de verbonden partij andere belangen kunnen hebben naast het gezamenlijk belang.

Beleidsvoornemens deelnemingen

Vereniging Ambulancezorg Regio Noord-Holland Noord in coöperatief verband U.A. (RAV NHN)

Er zijn bij de RAV NHN geen grote beleidsvoornemens te onderkennen; het bestaande beleid wordt voortgezet.

Instituut Fysieke Veiligheid

De beleidsvoornemens voor de veiligheidsregio's liggen op het terrein van:

- beleids- en bestuursondersteuning van de ambtelijke en bestuurlijke top
- kennis ontwikkelen, makelen en borgen voor de professional in het veld
- opleidingen, trainingen en oefeningen voor vakbekwaam worden en blijven faciliteren en verzorgen
- talent- en leiderschapsontwikkeling bevorderen
- materieel voor de veiligheidsregio's verwerven, beheren en organisatorisch inbedden
- projectmanagement en (organisatie)advies

Eigen vermogen en resultaat RAV

Uit de concept jaarstukken 2017 RAV blijkt dat het eigen vermogen per 31 december 2017 € 0 is. Het exploitatiesaldo 2017 is ook € 0. Dit wordt ook voor 2018 en 2019 voorzien.

Overzicht verbonden partijen

Deel-neming	Nominaal belang	%	Bestuurlijk belang	Publiek doel	Wijziging in 2016	Financieel belang	Balans met VR	
							NHN ultimo 2016 (x 1.000)	NHN ultimo 2017 (x 1.000)
RAV NHN	€ 0 in 2016 is het werkkapitaal teruggestort aan de leden)	50%	In 2017 was de directeur VR NHN bestuursvoorzitter. De directeuren van WK en VR NHN zijn beide tekeningsbevoegd voor het sluiten van overeenkomsten	Het leveren van ambulancezorg voor de gemeenten in Noord-Holland Noord	In 2016 hebben zich geen wijzigingen in het beleid voor gedaan.	Uitgangspunt is dat de vergoeding /bevoorschotting aan de vervoerder alleen plaats kan vinden als deze ook voor de coöperatie de afgesproken cash flow heeft gegenereerd.	<u>Te verrekenen RAV</u> 2.152 D 2.132 D	

2.13 Vennootschapsbelasting

Door gewijzigde landelijke wetgeving zijn overheidsondernemingen vanaf 1 januari 2016 in principe belastingplichtig voor de vennootschapsbelasting (Vpb). Hiermee is voor de Veiligheidsregio Noord-Holland Noord (VRNHN) de noodzaak ontstaan om voor al haar activiteiten te beoordelen of zij daarbij een onderneming drijft. Op 3 maart 2017 heeft VRNHN aan BDO Accountants & Belastingadviseurs (BDO) de opdracht gegeven om haar in het aangiftetraject te ondersteunen. BDO heeft namens ons uitstel voor het indienen van de aangifte aangevraagd. De Belastingdienst heeft ons voor de aangifte over 2016 uitstel gegeven tot 1 mei 2018.

Op basis van de uitgevoerde inventarisatie en analyses van specifieke activiteiten blijkt dat wij een aantal Vpb-plichtige activiteiten uitvoeren. Het blijkt dat op deze activiteiten echter geen of een zeer gering positief resultaat wordt geboekt. Voor 1 mei 2018 zullen we de aangifte 2016 Vpb (€ 0; nihil aangifte) indienen.

Wat gaan we nog doen

Op basis van de opgedane ervaringen voor de aangifte 2016 is ten behoeve van de jaarrekening 2017 een quickscan uitgevoerd op de baten van 2017. Gebleken is dat we geen nieuwe activiteiten ontplooid hebben en dat de Vpb-plichtige activiteiten in aard en omvang een bestendig beeld laten zien. Vooralsnog wordt daarom aangenomen dat ook over het jaar 2017 een nihil-aangifte zal worden gedaan. Deze aangifte moet uiterlijk 1 mei 2019 zijn ingediend.

BDO zal op basis van de gegeven opdracht ook nog de aangiftes over de jaren 2017 en 2018 ondersteunen. BDO zal daarbij steeds meer aan de VRNHN zelf overlaten, zodat bij ons de kennis vergroot wordt en tevens de kosten worden gereduceerd. BDO zal wel blijven reviewen.

In de begroting 2019 en de meerjarenraming wordt uitgegaan dat er jaarlijks een nihil-aangifte zal worden gedaan.

3. Financiële begroting

- 3.1 Overzicht van baten en lasten
- 3.2 Uiteenzetting financiële positie en toelichting
- 3.3 Meerjarenraming exploitatie
- 3.4 Meerjarenraming balans
- 3.5 Meerjarenraming investeringen

3.1 Overzicht van baten en lasten

Begroting 2019 Programma's / Overhead c.a.	Bedragen x €1.000		
	Baten	Lasten	Saldo
Programma Ambulancezorg	14.198	12.918	1.280
Programma Brandweer	2.522	32.082	-29.560
Programma GHOR	21	1.218	-1.197
Programma Meldkamer	2.051	4.741	-2.690
Programma Risico- en crisisbeheersing	76	2.501	-2.425
Programma Veiligheidshuis	294	481	-187
Programma Dekkingsmiddelen taakvelden VR	48.535	-	48.535
Saldi programma's	67.697	53.941	13.756
Algemene dekkingsmiddelen	1	1	-
Overhead	211	14.247	-14.036
Heffing VPB			-
Onvoorzien			-
Saldo van baten en lasten, resultaat voor bestemming	67.909	68.189	-280
Toevoegingen en onttrekkingen aan de reserves per programma:			
Programma Ambulancezorg	-	36	-36
Programma Brandweer	83	-	83
Programma Meldkamer	-	5	-5
Programma Risico- en crisisbeheersing	144	-	144
Overhead	97	-	97
Resultaat na bestemming	68.233	68.230	3

3.2 Uiteenzetting financiële positie en de toelichting

Uitgangspunten begroting

De begroting 2019 is geïndexeerd met 3,54% (3,9% loonindexatie en 2,7% prijsindexatie) op basis van de brief van de gemeenten (11 januari 2018). De huidige cao loopt tot 31 december 2018. Derhalve is de loonindexatie gebaseerd op de door het CPB opgenomen raming in de Middellange Termijn Verkenning, net zoals de prijsindexatie.

De totale gemeentelijke bijdrage (exclusief ambulancezorg) voor 2019 is € 42.039.844 en wordt verdeeld naar de draagkracht per gemeente. Deze verdeling is gebaseerd op het aandeel van het 'Oov-subcluster Brandweer en rampenbestrijding'⁵ per gemeente en de belastingcapaciteit per gemeente. De bijdrage per gemeente vindt u in bijlage 4.2.

⁵ subcluster binnen de algemene uitkering van het gemeentefonds

Financiering

Bij VR NHN is sprake van een totaalfinanciering. Rentelasten worden omgeslagen naar programma's op basis van de boekwaarde (op 1 januari) van aangeschafte activa in deze programma's. Begin 2018 is het (bestaande) meerjarig investeringsplan geactualiseerd voor de periode 2019-2022 (zie bijlage 4.5). Gezien de investeringsvolumes wordt in de toekomst een financieringstekort verwacht. Om te kunnen investeren zullen in de periode 2019-2022 aanvullende geldleningen moeten worden aangetrokken. De toekomstige rentelasten die uit deze geldleningen voortvloeien, zijn reeds meegenomen in deze begroting en meerjarenraming. Voor meer informatie wordt hier verwezen naar de paragraaf Financiering.

3.3 Meerjarenraming exploitatie

Een meerjarenraming is van belang om de consequenties van het beleid in beeld te brengen vanuit het verleden naar de onderhavige begroting en toekomstige planvorming. De meerjarenraming speelt een belangrijke rol bij de kader stellende functie van het algemeen bestuur, omdat de meerjarenraming de financiële richting aan geeft voor het opstellen van de begroting.

Meerjarenraming cijfermatig

Hierna volgt een totaaloverzicht over de jaren 2019 tot en met 2022. In de meerjarenraming zijn de rubrieken met een variërend verloop afzonderlijk opgenomen. De cijfers vanaf 2020 zijn geïndexeerd. De overzichten per programma zijn opgenomen in de bijlage 4.4.

TOTAAL		Bedragen x € 1			
		Begroting 2019	MJR 2020	MJR 2021	MJR 2022
Baten	Wettelijk budget Nza	13.385.100	13.818.800	14.165.700	14.443.400
	Bijdrage gemeenten	42.039.844	43.397.731	44.500.033	45.390.035
	BDUR/Rijk/ministerie	6.495.335	6.664.214	6.824.155	6.960.638
	Overige baten	5.989.364	5.983.631	5.925.270	5.810.925
Totaal baten	67.909.643	69.864.376	71.415.158	72.604.998	
Lasten	Salarissen	40.783.513	42.063.908	43.112.121	43.939.567
	Afschrijvingen en rente	6.356.424	7.122.492	7.296.241	7.074.421
	Overige lasten	21.049.446	20.586.129	20.927.185	21.565.233
Totaal lasten	68.189.383	69.772.529	71.335.547	72.579.221	
Saldo van baten en lasten	-279.740	91.847	79.611	25.777	
Mutatie reserves	Toevoeging aan reserves	40.700	41.000	31.600	24.900
	Onttrekking aan reserves	323.971	-	-	-
Resultaat		3.531	50.847	48.011	877

Resultaten

De resultaten laten, met inbegrip van de reservemutaties, over alle jaren (zeer) bescheiden positieve resultaten zien op basis van going concern. Ten opzichte van de primaire begroting 2018 en meerjarenraming 2019-2021 betekent dat een verbetering. Doelmatigheid en efficiënt gebruik van de budgetten blijft een hoge prioriteit houden. Het positieve resultaat is toe te schrijven aan het programma Ambulancezorg. De programma's VR komen uit op een nihil resultaat.

Gemeentelijke bijdrage

De gemeentelijke bijdrage 2019 is op basis van de brief van de gemeenten (11 januari 2018) geïndexeerd met 3,54%. De loonindexatie bedraagt 3,9% en de prijsindexatie 2,7%, welke in de verhouding 70%-30% meewegen.

De indexatie van de gemeentelijke bijdrage voor de jaren 2020-2022 is gebaseerd op de CPB Middellange Termijn Verkenning en zijn respectievelijk 3,23%, 2,54% en 2,00% (zie ook bijlage 4.2).

Salarissen

Zowel de CAR-UWO als de cao ambulancezorg loopt af op 31-12-2018. Voor 2019 zijn de salarissen voorlopig geïndexeerd met 3,6% op basis van de brief van de gemeenten. Voor de jaren 2020 -2022 is uitgegaan van de CPB Middellange Termijn Verkenning. De gehanteerde indexaties voor 2020, 2021 en 2022 zijn respectievelijk 2,6%, 2,4% en 2,0%.

Afschrijvingen en rente

In de begroting zijn de gevolgen van het MJIP (meerjareninvesteringsplan) opgenomen. Hiermee is inzichtelijk wat het verloop van de afschrijvings- en rentelasten is. Deze stijgen jaarlijks. Alle opgenomen nieuwe investeringen zijn vooral vervangingsinvesteringen.

Zichtbaar is dat met name bij de brandweer de afschrijvingslast toeneemt. De groei in de afschrijvingslasten vindt zijn oorzaak vooral in een veranderd prijsniveau ten opzichte van de zero based begroting die in 2014 is opgesteld bij de regionalisering. Dit laat zich vooral gelden in hogere prijzen voor bijvoorbeeld de tankautospuiten, waar met name de technische uitrusting van een hoger (prijs)niveau is dan de voorgangers. Dit doet zich ook voor in de verbindingen (C/P2000). Als gevolg van hogere aanschafprijzen neemt ook de financieringsrente toe als lastenpost. Door de in de komende jaren geplande vervangingen zal deze groei zich nog enige tijd voort zetten. Het uiteindelijke effect op de meerjarenexploitatie is afhankelijk van de snelheid van vervangen van het oude materieel.

Overige lasten

Voor de indexaties is voor 2019 de brief van de gemeenten gehanteerd en voor de jaren 2020 tot en met 2022 de indexaties van de CPB Middellange Termijn Verkenning. Daarnaast wordt nog specifiek ingezet op doelmatig en efficiënt gebruik van de budgetten. Te denken valt aan verscherpt inkopen en doelmatiger gebruik van materieel en materiaal.

3.4 Meerjarenraming balans

	realisatie 2017	begroting 2018	begroting 2019	begroting 2020	begroting 2021	begroting 2022
Activa						
Materiele vaste activa	51.317	53.044	59.191	57.201	54.321	48.153
Uitzettingen < 1 jaar	3.517	3.517	3.517	3.517	3.517	3.517
Liquide Middelen	206	206	206	206	206	206
Overlopende activa	6.224	6.224	6.224	6.224	6.224	6.224
Totaal	61.264	62.991	69.138	67.148	64.268	58.100
Passiva						
Eigen Vermogen	5.163	4.460	3.839	3.884	3.966	4.039
Exploitatiesaldo	106	-338	4	51	48	1
Voorzieningen	267	262	272	261	307	306
Vaste schulden	45.188	49.438	55.284	54.373	52.548	44.896
Netto schulden < 1 jaar	8.290	6.919	7.489	6.329	5.149	6.608
Overlopende passiva	2.250	2.250	2.250	2.250	2.250	2.250
Totaal	61.264	62.991	69.138	67.148	64.268	58.100

Eigen vermogen

Het eigen vermogen bestaat uit een algemene reserve en de bestemmingsreserves. Ultimo 2019 bedraagt de verwachte omvang van de reserves € 3.839.000 wat als volgt verdeeld is over de:

- algemene reserve 1.214.000
- bestemmingsreserves 2.625.000

Ontwikkeling algemene reserve

Exploitatieoverschotten of -tekorten worden in eerste instantie verrekend met de algemene reserve binnen het eigen vermogen. Per 31 december 2017 bedraagt de algemene reserve € 1.553.000, indien het AB positief besluit over het voorstel resultaatbestemming van het verslagjaar 2017. De omvang van de algemene reserve is vooralsnog toereikend.

Ontwikkeling bestemmingsreserves

Het volgende overzicht laat de verwachte mutaties (voor zover nu in te schatten en onderbouwd) en eindstanden van de verschillende bestemmingsreserves zien.

Bestemmingsreserves	31-12-2017	mut.2018	31-12-2018	mut.2019	31-12-2019	mut.2020	31-12-2020	mut.2021	31-12-2021	mut.2022	31-12-2022
Kwaliteitsverb. brandweerscholing	158	-100	58	-58	-	-	-	-	-	-	-
Verslagleggingsverschillen BBV-RJZ	1.115	17	1.132	41	1.173	41	1.214	31	1.245	25	1.270
Pers.fricatiekn./mobiliteitsbeleid	1.350	-300	1.050	-123	927	-	927	-	927	-	927
LMO (landelijke meldkamer)	525	-	525	-	525	-	525	-	525	-	525
Rampenbestrijding op orde	287	-144	143	-143	-	-	-	-	-	-	-
Bedrijfsvoering op orde	226	-226	-	-	-	-	-	-	-	-	-
	3.661	-753	2.908	-283	2.625	41	2.666	31	2.697	25	2.722

3.5 Meerjarenraming investeringen

Begin 2018 zijn alle vervangingsinvesteringen geïnventariseerd voor de jaren 2019-2022. Dit leidt meerjarig tot het volgende beeld:

Investerings 2019-2022	Bedragen x € 1.000			
	2019	2020	2021	2022
PDC				
<i>Ambulancezorg</i>				
1 - Huisvesting	0	66	18	0
2- Diensten en middelen	164	484	720	70
3-ICT	85	107	74	0
6-Wagenpark	483	422	432	294
Totaal	732	1.079	1.244	364
<i>Brandweer</i>				
2- Diensten en middelen	886	638	344	52
3-ICT	74	0	378	0
6-Wagenpark	10.064	2.690	1.115	0
Totaal	11.024	3.328	1.837	52
<i>GHOR</i>				
3-ICT	0	0	22	0
6-Wagenpark	0	63	0	0
Totaal	0	63	22	0
<i>GMK</i>				
2- Diensten en middelen	0	0	0	0
3-ICT	154	0	97	39
6-Wagenpark	0	0	0	18
Totaal	154	0	97	56
<i>Bedrijfsvoering (BV)</i>				
3-ICT	44	0	0	0
6-Wagenpark	427	180	682	129
10-Communicatie	0	132	54	0
Totaal	470	311	736	129
Totaal verwachte investeringen	12.380	4.781	3.936	602

Een gedetailleerd overzicht van de investeringen 2019 is opgenomen in bijlage 4.5.

4. Bijlagen

- 4.1 Kerngegevens
 - 4.2 Bijdrage per gemeente
 - 4.3 Financiële overzicht naar taakvelden
 - 4.4 Meerjarenraming exploitatie per programma
 - 4.5 Overzicht verwachte investeringen 2019
 - 4.6 Overzicht van incidentele baten en lasten
 - 4.7 Kritische prestatie-indicatoren en kengetallen basisvoorzieningen
-

4.1 Kernegevens Veiligheidsregio Noord-Holland Noord

Gemeenschappelijke regeling

De volgende 17 gemeenten nemen deel aan de regeling:

Alkmaar, Bergen, Castricum, Den Helder, Drechterland, Enkhuizen, Heerhugowaard, Heiloo, Hollands Kroon, Hoorn, Koggenland, Langedijk, Medemblik, Opmeer, Schagen, Stede Broec, Texel.

Doelstelling

Het doel van de gemeenschappelijke regeling is het gezamenlijk behartigen van de belangen die de schaal van de individuele gemeenten te boven gaan, ten behoeve van de veiligheid van de bevolking in het samenwerkingsgebied. Tot de taken behoren het uitvoeren van werkzaamheden als bedoeld in de Wet Veiligheidsregio's, en het instellen, in stand houden en beheren van de centrale post ambulancevervoer (gezamenlijk met Witte Kruis in de RAV Noord-Holland Noord). Tevens maakt het Veiligheidshuis onderdeel uit van de Veiligheidsregio.

Samenstelling bestuur VR NHN

Het algemeen bestuur bestaat uit de burgemeesters van de deelnemende gemeenten.

Het dagelijks bestuur bestaat per 31 december 2017 uit de volgende functionarissen:

Naam	Functie	Organisatie	Samenstelling
P.M. Bruinooge	Voorzitter	Alkmaar	Burgemeester Alkmaar / Voorzitter driehoek
K.F. Schuiling	Plv. voorzitter	Den Helder	Burgemeester Den Helder / Voorzitter driehoek
J. Nieuwenburg	Lid	Hoorn	Burgemeester Hoorn / Voorzitter driehoek / Voorzitter commissie Jeugd en Sociale Veiligheid
A.B. Blase	Lid	Heerhugowaard	Burgemeester Heerhugowaard / Voorzitter driehoek
T.J. Romeyn	Lid	Heiloo	Burgemeester Heiloo / Voorzitter commissie Basisvoorzieningen Fysieke Veiligheid
M.D. Smeekes	Adviseur	Veiligheidsregio	Directeur veiligheidsregio
S. van de Looij	Secretaris/Adviseur	Veiligheidsregio	Directeur veiligheidsregio
J.H.A. Steenbrink	Adviseur	Openbaar Ministerie	Plv. Hoofdofficier van Justitie
P. de Graaf	Adviseur	Politie	Districtschef

De directie van de Veiligheidsregio bestaat vanaf 13 mei 2016 uit:

Naam	Portefeuille
De heer M.D. Smeekes	Directeur Veiligheidsregio
De heer S. van de Looij	Directeur Veiligheidsregio

4.2 Bijdrage per gemeente

Gemeentelijke bijdrage 2019

Op basis van de brief van de gemeenten (11 januari 2018) wordt de gemeentelijke bijdrage voor 2019 geïndexeerd met 3,54%. De loonindexatie bedraagt 3,9% en de prijsindexatie 2,7%, welke in de verhouding 70%-30% meewegen. Ten opzichte van 2018 neemt de gemeentelijke bijdrage voor 2019 toe met een bedrag van €1.437.329. In onderstaande tabel is de uitsplitsing van de gemeentelijke bijdrage naar gemeente en taakveld inzichtelijk gemaakt.

Gemeente	Bijdrage 2019	Verdeelsleutel OOV B&R en eigen inkomsten	Bijdrage naar taakvelden	
			1.1 Crisisbeheersing en Brandweer	1.2 Openbare orde en veiligheid
Opmeer	627.886	1,5%	623.737	4.149
Texel	1.754.260	4,2%	1.742.668	11.592
Enkhuizen	1.151.978	2,7%	1.144.366	7.612
Drechterland	1.103.026	2,6%	1.095.738	7.289
Stede Broec	1.043.688	2,5%	1.036.792	6.896
Koggenland	1.423.206	3,4%	1.413.802	9.404
Heiloo	1.274.472	3,0%	1.266.051	8.421
Langedijk	1.407.392	3,3%	1.398.092	9.300
Bergen NH	2.383.835	5,7%	2.368.083	15.752
Castricum	2.013.177	4,8%	1.999.874	13.303
Medemblik	2.764.305	6,6%	2.746.039	18.266
Schagen	3.275.095	7,8%	3.253.454	21.641
Hollands Kroon	3.376.997	8,0%	3.354.683	22.314
Heerhugow aard	3.071.746	7,3%	3.051.449	20.297
Den Helder	3.717.564	8,8%	3.692.999	24.565
Hoorn	4.126.131	9,8%	4.098.867	27.264
Alkmaar	7.525.084	17,9%	7.475.360	49.724
BIJDRAGE 2019	42.039.844	100,0%	41.762.056	277.788
BIJDRAGE 2018*	40.602.515			
INDEX 2019	3,54%			

* incl. looncompensatie nieuw e CAO 2017, cf. Bijstelling Begroting 2018. Goedgekeurd in AB dd. 23-02-2018

Meerjarige ontwikkeling gemeentelijke bijdrage

	Gemeentelijke bijdrage (bedragen x € 1.000)			
	2016	2017	2018	2019
Beginstand	39.782	39.797	40.343	40.602
Bezuïninging	-1.000	-600	-900	-
Indexatie (loon-prijs) cfm primaire begroting	357	743	1.159	1.437
Nacalculatie looncompensatie*	658	403	-	-
Gemeentelijke bijdrage	39.797	40.343	40.602	42.039

* Looncompensatie 2016 en 2017 werkt structureel door in begroting 2018 e.v.

Indexatie gemeentelijke bijdrage voor 2020 e.v.

De indexatie van de gemeentelijke bijdrage voor de jaren 2020 e.v. is gebaseerd op de CPB raming Middellange Termijn Verkenning t/m/ 2021 (oktober 2017). Voor het jaar 2022 is nog geen CPB raming gemaakt. Voorlopig wordt voor dit jaar uitgegaan van 2%.

Hierna worden de betreffende percentages weergegeven.

Omschrijving	Indexatie in %			
	2019	2020	2021	2022 *
Prijs bruto binnenlands product	2,70%	2,60%	2,40%	2,00%
Prijs overheidsconsumptie, beloning werknemers	3,90%	3,50%	2,60%	2,00%
Indexatie gemeentelijke bijdrage (70% loon/30% prijs)	3,54%	3,23%	2,54%	2,00%

FLO Bijdrage Ambulancezorg

Gemeente	FLO Bijdrage 2019 Ambu-zorg	Verdeelsleutel	Taakveld
		(Inwoners*)	7.1 Volksgezond- heid
Opmeer	2.833	11.336	2.833
Enkhuizen	4.612	18.455	4.612
Drechterland	4.848	19.400	4.848
Stede Broec	5.372	21.493	5.372
Koggenland	5.616	22.471	5.616
Medemblik	10.928	43.725	10.928
Schagen**	2.896	11.589	2.896
Hollands Kroon***	8.793	35.184	8.793
Den Helder	14.064	56.275	14.064
Hoorn	18.037	72.172	18.037
FLO BIJDRAGE 2019	78.000	312.100	78.000
BIJDRAGE 2019	78.000		
INDEX 2019	0,00%		
Bijdrage per inw oner	€ 0,25		
* voorlopig gebaseerd op inw onersaantal per 1-1-2016			
** van de inw oners Schagen telt het aantal inw oners van de oude gemeente Zijpe mee voor de bijdrage			
*** van de inw oners Hollands Kroon telt 74% mee voor de bijdrage			

4.3 Financiële overzicht naar taakvelden

Begroting 2019	Taakvelden	Bedragen x €1.000		
		Baten	Lasten	Saldo
<i>1.1 Crisisbeheersing en Brandweer</i>		<i>52.927</i>	<i>40.542</i>	<i>12.385</i>
Programma Brandweer		2.522	32.082	-29.560
Programma GHOR		21	1.218	-1.197
Programma Meldkamer		2.051	4.741	-2.690
Programma Risico- en crisisbeheersing		76	2.501	-2.425
Programma Dekkingsmiddelen taakvelden VR		48.257	-	48.257
<i>1.2 Openbare orde en veiligheid</i>		<i>572</i>	<i>481</i>	<i>91</i>
Programma Veiligheidshuis		294	481	-187
Programma Dekkingsmiddelen taakvelden VR		278	-	278
<i>7.1 Volksgezondheid</i>		<i>14.198</i>	<i>12.918</i>	<i>1.280</i>
Programma Ambulancezorg		14.198	12.918	1.280
Saldi programma's		67.697	53.941	13.756
0.4 Overhead		211	14.247	-14.036
0.5 Treasury		-	-	-
0.8 Overige baten en lasten		-	-	-
0.9 Vennootschapsbelasting (Vpb)		-	-	-
Saldo van baten en lasten, resultaat voor bestemming		67.908	68.188	-280
<i>0.10 Mutaties reserves</i>		<i>324</i>	<i>41</i>	<i>283</i>
Programma Ambulancezorg		-	36	-36
Programma Brandweer		83	-	83
Programma Meldkamer		-	5	-5
Programma Risico- en crisisbeheersing		144	-	144
Overhead		97	-	97
Resultaat na bestemming		68.232	68.229	3

4.4 Meerjarenraming exploitatie per programma

Ambulancezorg		Bedragen x € 1			
		Begroting 2019	MJR 2020	MJR 2021	MJR 2022
Baten	Wettelijk budget Nza	11.623.100	11.999.700	12.300.900	12.542.000
	Overige baten	2.574.896	2.574.896	2.574.896	2.574.896
Totaal baten		14.197.996	14.574.596	14.875.796	15.116.896
Lasten	Salarissen	9.459.575	9.775.418	9.987.792	10.155.441
	Afschrijvingen en rente	825.650	778.239	823.413	903.775
	Overige lasten	2.632.442	2.678.114	2.721.367	2.758.279
Totaal lasten		12.917.667	13.231.771	13.532.572	13.817.495
Saldo van baten en lasten		1.280.329	1.342.825	1.343.224	1.299.401
Mutatie reserves	Toevoeging aan reserves	36.100	36.400	28.000	22.100
	Onttrekking aan reserves				
Resultaat		1.244.229	1.306.425	1.315.224	1.277.301
Aandeel in overhead		1.240.698	1.255.578	1.267.213	1.276.424
Resultaat inclusief overhead		3.531	50.847	48.011	877

Resultaten programma's VR		Bedragen x € 1			
		Begroting 2019	MJR 2020	MJR 2021	MJR 2022
Programma Brandweer		-29.477.359	-30.353.459	-31.366.801	-31.976.513
Programma GHOR		-1.196.383	-1.222.404	-1.246.094	-1.274.538
Programma Meldkamer		-2.695.942	-2.772.629	-2.795.394	-2.820.428
Programma Risico- en crisisbeheersing		-2.282.556	-2.472.392	-2.476.097	-2.525.903
Programma Veiligheidshuis		-186.125	-199.925	-210.525	-220.657
Programma Dekkingsmiddelen taakvelden VR		48.535.179	50.061.945	51.324.188	52.350.673
Overhead		-12.696.814	-13.041.136	-13.229.278	-13.532.634
Algemene dekkingsmiddelen		-	-	-	-
Resultaat programma's VR		-	-	-	-

Brandweer		Bedragen x € 1			
		Begroting 2019	MJR 2020	MJR 2021	MJR 2022
Baten	Overige baten	2.521.634	2.511.764	2.457.960	2.343.825
Totaal baten		2.521.634	2.511.764	2.457.960	2.343.825
Lasten	Salarissen	17.637.040	18.216.190	18.681.060	19.047.900
	Afschrijvingen en rente	4.937.920	5.651.841	5.854.680	5.556.027
	Overige lasten	9.507.059	8.997.192	9.289.021	9.716.411
Totaal lasten		32.082.019	32.865.223	33.824.761	34.320.338
Saldo van baten en lasten		-29.560.385	-30.353.459	-31.366.801	-31.976.513
Mutatie reserves	Toevoeging aan reserves				
	Onttrekking aan reserves	83.026	-	-	-
Resultaat		-29.477.359	-30.353.459	-31.366.801	-31.976.513

GHOR		Bedragen x € 1			
		Begroting 2019	MJR 2020	MJR 2021	MJR 2022
Baten	Overige baten	21.252	21.252	21.252	21.252
Totaal baten		21.252	21.252	21.252	21.252
Lasten	Salarissen	765.720	792.470	813.020	829.300
	Afschrijvingen en rente	29.209	28.480	31.620	35.758
	Overige lasten	422.706	422.706	422.706	430.732
Totaal lasten		1.217.635	1.243.656	1.267.346	1.295.790
Saldo van baten en lasten		-1.196.383	-1.222.404	-1.246.094	-1.274.538
Mutatie reserves	Toevoeging aan reserves				
	Onttrekking aan reserves				
Resultaat		-1.196.383	-1.222.404	-1.246.094	-1.274.538

Meldkamer		Bedragen x € 1			
		Begroting 2019	MJR 2020	MJR 2021	MJR 2022
Baten	Wettelijk budget Nza	1.762.000	1.819.100	1.864.800	1.901.400
	Overige baten	289.400	289.400	289.400	289.400
Totaal baten		2.051.400	2.108.500	2.154.200	2.190.800
Lasten	Salarissen	3.329.463	3.445.945	3.535.453	3.606.246
	Afschrijvingen en rente	120.935	138.240	118.197	87.748
	Overige lasten	1.292.344	1.292.344	1.292.344	1.314.434
Totaal lasten		4.742.742	4.876.529	4.945.994	5.008.428
Saldo van baten en lasten		-2.691.342	-2.768.029	-2.791.794	-2.817.628
Mutatie reserves	Toevoeging aan reserves	4.600	4.600	3.600	2.800
	Onttrekking aan reserves				
Resultaat		-2.695.942	-2.772.629	-2.795.394	-2.820.428

Risico- en crisisbeheersing		Bedragen x € 1			
		Begroting 2019	MJR 2020	MJR 2021	MJR 2022
Baten	Overige baten	76.100	76.100	76.100	76.100
Totaal baten		76.100	76.100	76.100	76.100
Lasten	Salarissen	1.371.580	1.419.560	1.456.480	1.485.560
	Afschrijvingen en rente	71.790	70.050	36.835	36.381
	Overige lasten	1.058.882	1.058.882	1.058.882	1.080.062
Totaal lasten		2.502.252	2.548.492	2.552.197	2.602.003
Saldo van baten en lasten		-2.426.152	-2.472.392	-2.476.097	-2.525.903
Mutatie reserves	Toevoeging aan reserves				
	Onttrekking aan reserves	143.596			
Resultaat		-2.282.556	-2.472.392	-2.476.097	-2.525.903

Veiligheidshuis		Bedragen x € 1			
		Begroting 2019	MJR 2020	MJR 2021	MJR 2022
Baten	Overige baten	294.390	294.390	294.390	294.390
Totaal baten		294.390	294.390	294.390	294.390
Lasten	Salarissen	393.900	407.700	418.300	426.700
	Afschrijvingen en rente	-	-	-	-
	Overige lasten	86.615	86.615	86.615	88.347
Totaal lasten		480.515	494.315	504.915	515.047
Saldo van baten en lasten		-186.125	-199.925	-210.525	-220.657
Mutatie reserves	Toevoeging aan reserves				
	Onttrekking aan reserves				
Resultaat		-186.125	-199.925	-210.525	-220.657

Dekkingsmiddelen taakvelden VR		Bedragen x € 1			
		Begroting 2019	MJR 2020	MJR 2021	MJR 2022
Baten	Bijdrage gemeenten	42.039.844	43.397.731	44.500.033	45.390.035
	BDUR/Rijk/ministerie	6.495.335	6.664.214	6.824.155	6.960.638
	Overige baten	-	-	-	-
Totaal baten		48.535.179	50.061.945	51.324.188	52.350.673
Lasten	Salarissen				
	Afschrijvingen en rente				
	Overige lasten				
Totaal lasten		-	-	-	-
Saldo van baten en lasten		48.535.179	50.061.945	51.324.188	52.350.673
Mutatie reserves	Toevoeging aan reserves				
	Onttrekking aan reserves				
Resultaat		48.535.179	50.061.945	51.324.188	52.350.673

Overhead		Bedragen x € 1			
		Begroting 2019	MJR 2020	MJR 2021	MJR 2022
Baten	Overige baten	210.933	210.933	210.933	210.933
Totaal baten		210.933	210.933	210.933	210.933
Lasten	Salarissen	7.826.235	8.006.625	8.220.017	8.388.420
	Afschrijvingen en rente	370.161	450.746	431.157	454.603
	Overige lasten	6.049.398	6.050.276	6.056.250	6.176.968
Totaal lasten		14.245.794	14.507.647	14.707.424	15.019.991
Saldo van baten en lasten		-14.034.861	-14.296.714	-14.496.491	-14.809.058
Mutatie reserves	Toevoeging aan reserves				
	Onttrekking aan reserves	97.349			
Resultaat		-13.937.512	-14.296.714	-14.496.491	-14.809.058
Overhead t.l.v. ambulancezorg		-1.240.698	-1.255.578	-1.267.213	-1.276.424
Resultaat inclusief overhead		-12.696.814	-13.041.136	-13.229.278	-13.532.634

Algemene dekkingsmiddelen		Bedragen x € 1			
		Begroting 2019	MJR 2020	MJR 2021	MJR 2022
Baten	Overige baten	759	4.896	339	129
Totaal baten		759	4.896	339	129
Lasten	Salarissen				
	Afschrijvingen en rente	759	4.896	339	129
	Overige lasten				
Totaal lasten		759	4.896	339	129
Saldo van baten en lasten		-	-	-	-
Mutatie reserves	Toevoeging aan reserves				
	Onttrekking aan reserves				
Resultaat		-	-	-	-

4.5 Overzicht verwachte investeringen 2019

Een overzicht van de meerjarenraming investeringen over de periode 2018 tot en met 2022 is opgenomen in paragraaf 3.5. Voor 2019 geldt de volgende detaillering:

PDC	PDC-omschrijving	Bedragen x € 1.000				
		AMBU	BRW	BV	GMK	TOTAAL
<i>2-Diensten en middelen</i>						
2.7.1.2	Kantoorwerkplek/ vergaderwerkplek		35			35
2.7.3.6	Was- en droogfaciliteiten		26			26
2.7.5.7	Ademluchtwerkplaats / vulinstallaties		123			123
2.7.6.1	Warmte beeld camera		62			62
2.7.7.0	Bepakking TS-en		641			641
2.7.8.3	Ambulance-inventaris en niet medische overige gebruiksmaterialen	164				164
<i>3-ICT</i>						
3.1.1.5	MDT data- en hardwareverbinding	25				25
3.1.1.7	C2000	37				37
3.1.3.2	Servers, storage en netw.app.			308		308
3.1.3.7	Laptops, pc's, tablets, + accessoires	22				22
3.1.4.1	Algemene applicaties			119	154	273
3.1.4.3	VMS		74			74
<i>6-Wagenpark</i>						
6.1.3.1	Tankautospuit 6 persoons (TS)		3.300			3.300
6.1.5.1	Hoogwerker (HW)		922			922
6.1.6.2	Schuimblusvoertuig 2 persoons (SB)		852			852
6.1.6.6	Slangen haakarmbak (SLH)		1.232			1.232
6.1.6.7	Brandweer vaartuig (BRV) (incl. trailer)		621			621
6.1.6.8	Dompelpomp haakarmbak (DPH)		2.619			2.619
6.1.8.1	Haakarmvoertuig (HA)		216			216
6.1.8.5	Slangopneemapparaat (SLOPA)		103			103
6.1.10.1	Dienstauto (DA)brandweer (niet repressief)		77			77
6.1.10.5	DB Dienstbus (DB) brandweer		121			121
6.2.1.1	Uitrukvoertuig ambulance	483				483
<i>10-Communicatie</i>						
10.4.1.1	Digitale communicatiemiddelen			44		44
Totaal verwachte investeringen 2019		732	11.024	470	154	12.380

4.6 Overzicht van incidentele baten en lasten

Bedragen x € 1.000 Programma /paragraaf	2019		2020		2021		2022	
	Baten	Lasten	Baten	Lasten	Baten	Lasten	Baten	Lasten
Brandweer								
Mutaties reserve	83	-	-	-	-	-	-	-
Totaal	83	-	-	-	-	-	-	-
Risico- & crisisbeheersing								
Mutaties reserve	144	-	-	-	-	-	-	-
Totaal	144	-	-	-	-	-	-	-
Bedrijfsvoering								
Mutaties reserve	97	-	-	-	-	-	-	-
Totaal	97	-	-	-	-	-	-	-
Totaal	324	-	-	-	-	-	-	-

4.7 Kritische prestatie-indicatoren basisvoorzieningen

De basisvoorzieningen staan beschreven in het productenboek van Veiligheidsregio Noord-Holland Noord. Het productenboek is inzichtelijk via www.veiligheidsregio-nhn.nl. Per product zijn indicatoren vastgesteld over de kwaliteit van het product. Hieronder staan de kritische prestatie-indicatoren (KPI). Op deze kritische prestatie-indicatoren wordt gerapporteerd in de bestuursrapportages en jaarrekening.

KPI Incidentbestrijding		Norm	JR 2019
Het percentage van de A1 incidenten waarbij de eerste ambulance binnen 15 minuten ter plaatse is.		≥ 93,5%	
Het aantal gemeenten waarin bij minstens 84% van de A1-incidenten de eerste ambulance binnen 15 minuten ter plaatse is.		17 /17	
Het percentage van de incidenten 'brand gebouw' waarbij de eerste TS binnen de normtijd ter plaatse is.		≥ 68%	
Het aantal incidenten 'brand gebouw' waarbij de eerste TS de maximale opkomsttijd van 18 minuten overschrijdt.		0	
Het percentage van de incidenten prio1 en prio2 met inzet redvoertuig waarbij de eenheid binnen 18 minuten ter plaatse is.		100%	
Het percentage van de incidenten prio1 en prio2 met inzet hulpverleningsvoertuig waarbij de eenheid binnen 30 minuten ter plaatse is.		100%	
Het percentage van de incidenten prio1 en prio2 met inzet duikteam waarbij het team binnen 30 minuten ter plaatse is.		100%	
Het percentage van de OvDB inzetten waarbij de functionaris binnen de voor het gebied geldende normtijd ter plaatse is.		≥ 80%	
Het percentage van de inzetten sleutelfunctionarissen (OvdG, Algemeen commandant) bij incidenten waarbij de functionaris binnen de voor hem geldende normtijd operationeel is.		≥ 90%	
Het percentage van de GHOR sleutelfunctionarissen dat vakbekwaam is.		100%	
De kwaliteit van de 112-aanname en uitgifte ambulancezorg zoals gemeten via een EDQ-score op een schaal van 1 tot 100%.		≥ 90%	
De kwaliteit van de 112-aanname en uitgifte brandweer zoals gemeten via een EDQ-score op een schaal van 1 tot 100%.		≥ 90%	
Het percentage van de freecall meldingen 'brand gebouw' waarbij binnen 45 sec wordt uitgegeven.		≥ 75%	
De gemiddelde verwerkingstijd van freecall-meldingen 'brand gebouw'.		≤ 45 sec	

KPI regievoering Veiligheidshuis complexe casuïstiek		Norm	JR 2018
Het percentage van de casussen dat binnen 7 dagen op triage staan.		100%	

KPI risicobeheersing		Norm	JR 2018
Het percentage van de advisering op geclassificeerde evenementen dat binnen de termijn van 30 dagen is afgegeven.		100%	100%
Het gemiddeld aantal nodeloze alarmeringen per OMS-aansluiting.		≤ 2,0	