

Jaarverslag 2017

Geestmerambacht

en Park van Luna



Inhoudsopgave



- 1 **Inleiding**
- 2 **Leeswijzer**

Deel 1

- 3 **Beleidsverantwoording**
- 4 **Wat is er gedaan in 2017?**
 - 4.1 Highlights
- 5 **Kort overzicht financiën**
 - 5.1 Financieel resultaat 2017
- 6 **Financiën lange termijn**
 - 6.1 Nieuwe inkomsten

Deel 2

- 7 **Verantwoording van de reguliere werkzaamheden**
 - 7.1 Reguliere lasten totaal 2017
 - 7.2 Reguliere per deelprogramma
 - 7.3 Reguliere baten (exclusief participantenbijdragen)
 - 7.4 Conclusie reguliere begroting
- 8 **Verantwoording van de incidentele werkzaamheden**

1. Inleiding

Geestmerambacht en Park van Luna liggen prachtig centraal in het stedelijk hart van Regio Alkmaar en vormen daarvan de recreatieve as. De recreatiegebieden zijn waterrijk en groen en bieden de ideale omgeving voor recreatie, sport, festivals, natuurbeleving, ontspanning en plezier. Ze grenzen direct aan de steden Heerhugowaard en Alkmaar en de karakteristieke dorpen Koedijk en Sint Pancras. Via mooie wandel- en fietsverbindingen zijn de recreatiegebieden verbonden met alle woonkernen van Schoorl tot Oterleek.



Vanuit Heerhugowaard, Alkmaar en Lange-dijk ben je er zo. Geestmerambacht en Park van Luna bieden veel mogelijkheden voor waterrecreatie: zwemmen en zonnen, varen, duiken, kabelwaterskiën, suppen, surfen en vissen. Rond de grote recreatieplas Zomerdel en in het Huygendijkbos kun je ook eindeloos wandelen, skeeleren, fietsen en paardrijden. De mountainbikeroute van Geestmerambacht is bovendien razend populair. Het hele jaar door zijn de gebieden het perfecte decor voor verschillende festivals en sportieve evenementen. Het recreatieschap werkt daarvoor samen met sterke en ambitieuze ondernemers in en rond de recreatiegebieden.

Kergegevens

- 423 hectare beheergebied
- Twee recreatiegebieden:
 - Geestmerambacht ten noorden van Alkmaar
 - Park van Luna bij Heerhugowaard
- De Zomerdel in Geestmerambacht ontvangt rond de 650.000 bezoeken per jaar
- Park van Luna ontvangt circa 600.000 bezoeken per jaar



2. Leeswijzer

Om de taken uit te voeren heeft het recreatieschap een begroting, bestaande uit een programmaplan (wat gaan we doen) en een financiële paragraaf (waarmee gaan we dat doen). In de jaarrekening legt het recreatieschap verantwoording af voor de uitvoering van het programma in het afgelopen jaar.

In het eerste deel van dit verslag worden het beleid en de doelen besproken waarop het jaarprogramma is gebaseerd. Daarna volgt er een korte samenvatting van de financiële resultaten. Tenslotte wordt omschreven hoe de financiële resultaten en de lange termijn planvorming voor het recreatieschap elkaar beïnvloeden. Hieruit wordt duidelijk hoe het recreatieschap in de toekomst aantrekkelijk, relevant en financieel gezond blijft.

Het tweede deel van bij dit verslag gaat in meer detail in op de financiële resultaten van de jaarrekening.

Verdere details, de balans en andere informatie vindt u in de bijbehorende jaarrekening van recreatieschap Geestmerambacht

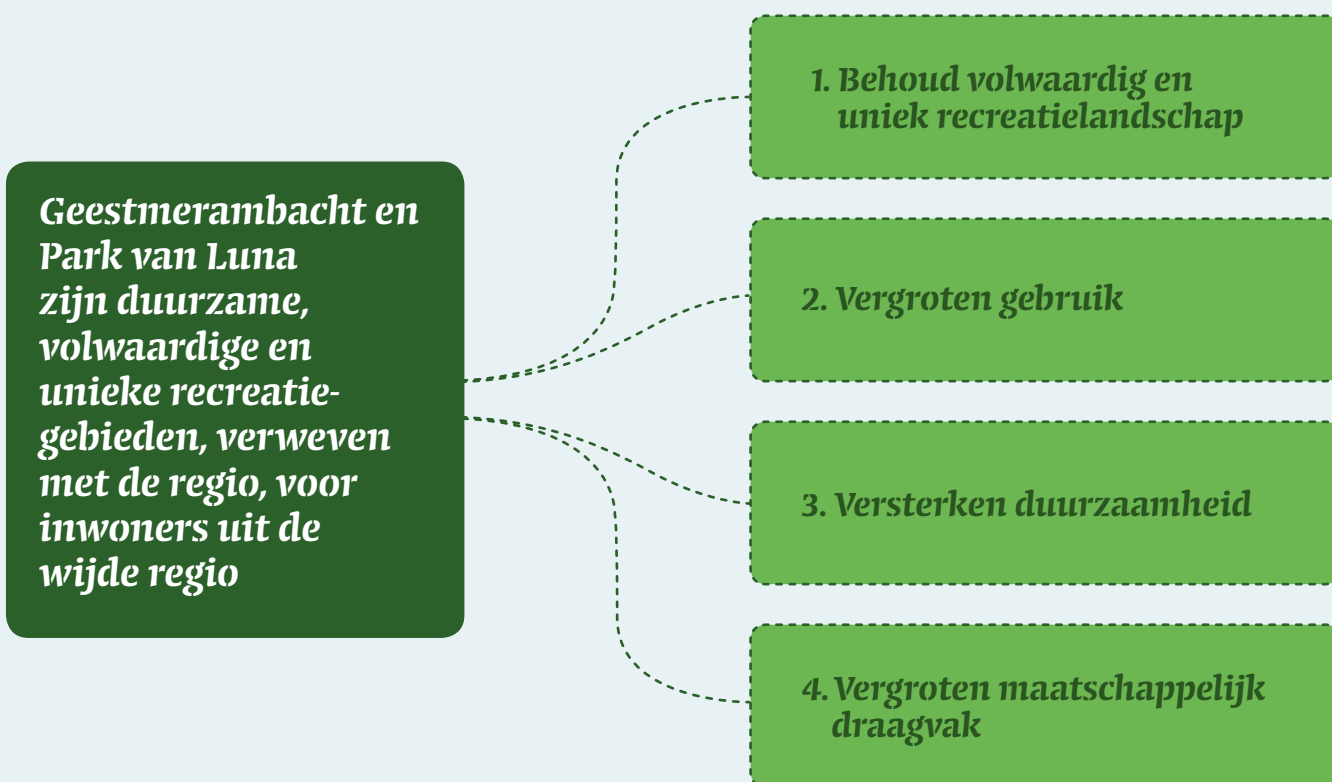




3. Beleidsverantwoording

Het bestuur van het recreatieschap bestaat uit vertegenwoordigers van de omliggende gemeenten. Het bestuur bepaalt de doelen en gebruiksregels voor de gebieden.

De hoofddoelstelling is dat Geestmerambacht en Park van Luna volwaardige en unieke recreatiegebieden zijn, verweven met de regio, voor het plezier van de vele inwoners en bezoekers van de wijde omtrek. Dit is uitgesplitst in de volgende doelen:



4. Wat is er gedaan in 2017?

In 2017 beheerde recreatieschap Geestmerambacht 423 hectare. Daarnaast had Provincie Noord-Holland nog 121 hectare in eigendom en beheer. Deze gronden zouden na inrichting worden overgedragen aan het recreatieschap.

Het jaar 2017 is het eerste jaar waarin alleen de gemeenten Heerhugowaard, Alkmaar, Langedijk en Bergen het recreatieschap bestuurden. Provincie Noord-Holland en gemeente Schagen zijn uitgetreden. In 2017 en voorgaande jaren is veel tijd en energie besteed aan de onderhandeling met de provincie en de gemeente Schagen over de voorwaarden waarop zij uittreden.

Daarnaast hebben de overgebleven participanten nagedacht over de toekomst van het recreatieschap. In februari 2018 is tussen de provincie en het recreatieschap overeenstemming bereikt over voorwaarden van uittreding. De provincie zal 121 hectare gronden en bouwblokken overdragen en als afkoopsom 4,75 miljoen euro aan het recreatieschap betalen.

4.1 Highlights

In 2017 heeft het recreatieschap hard gewerkt om het gebied nog leuker te maken en het beleid van het bestuur uit te voeren. De recreatiemogelijkheden zijn in stand gehouden en waar mogelijk verbeterd. Dit zijn de hoogtepunten:

Evenementen

De evenementen Liquicity en Indian Summer zijn succesvol georganiseerd op het evenemententerrein van Geestmerambacht.

Kostenefficiënt

Zoals blijkt uit onderzoeken van de externe adviesbureaus Cyber en Berenschot worden de recreatiegebieden op een goede en kostenefficiënte manier onderhouden.

De Zuidpunt

In restaurant de Zuidpunt heeft een tijdelijke ondernemer de recreanten voorzien van een hapje en een drankje, ook buiten het hoogseizoen.

Parcours

Dankzij het team vrijwilligers van het mountainbikeparcours heeft het verrassende parcours in Geestmerambacht een mooie derde plaats gekregen van MTB Challenge.



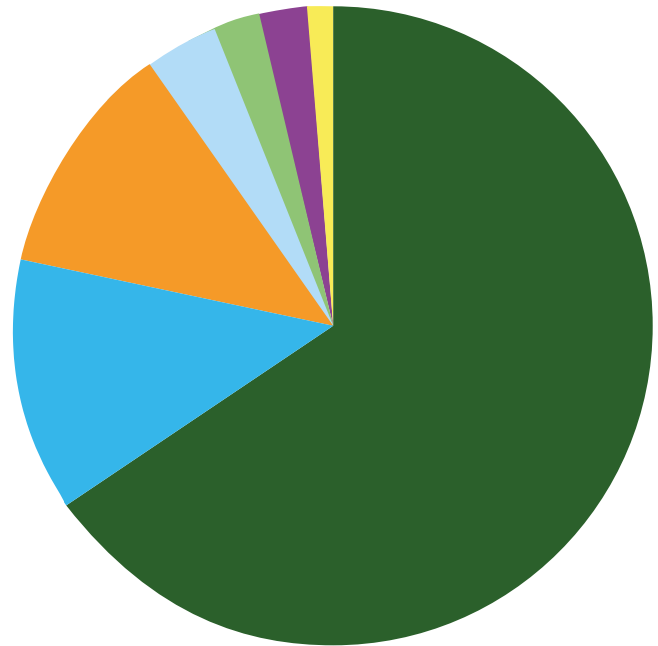
5. Kort overzicht financiën

De verschillende taken die het recreatieschap uitvoert zijn verdeeld over 7 deelprogramma's. Naast beheer voert het recreatieschap een aantal taken uit op het gebied van bestuursadviesing, secretariële ondersteuning en financiële administratie, toezicht, communicatie, en ontwikkeling. In het tweede deel van dit jaarverslag worden de activiteiten per deelprogramma toegelicht. De verdeling van het budget (de lasten van het recreatieschap) over deze taken staat weergegeven in de grafiek hiernaast. Het geld dat het recreatieschap jaarlijks ter beschikking heeft wordt in deze verhouding aan de verschillende werkzaamheden besteed.

De baten van het recreatieschap bestaan uit twee onderdelen, ten eerste de participantenbijdrage. Dit is de bijdrage van de deelnemers in het recreatieschap (de omliggende gemeenten) die dient om het beheer van het gebied te betalen. Ten tweede heeft het schap inkomsten uit de exploitatie van de gebieden, namelijk:

- Huur en erfpacht van exploitaties zoals Skeef in Park van Luna en Paviljoen De Zuidpunt en Paars in Geestmerambacht.
- Gebruiksvergoedingen voor bijvoorbeeld muziekevenementen en obstacle runs.

- Gebiedsbeheer; **69%**
- Toezicht; **9%**
- Inrichting & ontwikkeling; **9%**
- Bestuuradviesing; **5%**
- Communicatie; **3%**
- Financiën; **3%**
- Secretariaat; **2%**



5.1 Financieel resultaat 2017

De begroting van het recreatieschap bestaat uit twee onderdelen, de reguliere werkzaamheden en de incidentele werkzaamheden. Reguliere werkzaamheden bestaan uit het jaarlijkse beheer en andere vaste onderdelen van de werkzaamheden. Onder het incidentele programma van het recreatieschap worden aanvullende opdrachten van het bestuur uitgevoerd. De aanvullende opdrachten worden gefinancierd door subsidies, eenmalige inkomsten of door een onttrekking aan de reserves van het recreatieschap. Hiernaast staan de totale (= regulier + incidenteel) baten en lasten van het recreatieschap in 2017.

Van de totale lasten was ca € 550.000 incidenteel, gebaseerd op aanvullende (tijdelijke) opdrachten van het bestuur, waarvan de kosten ten laste komen van de reserves. Deze lasten tellen dan ook niet mee in de weging of het schap op termijn financieel gezond is.

De belangrijkste indicator die aangeeft of het recreatieschap financieel gezond is, zijn de reguliere baten en lasten. Als die in evenwicht zijn, kunnen alle noodzakelijke werkzaamheden worden uitgevoerd. De aanvullende opdrachten zijn 'extra' en afhankelijk van de mogelijkheden om ze te financieren.

Dit betekent dat het recreatieschap in 2017 nog niet klaar is om ook op de lange termijn het beheer en onderhoud uit te kunnen voeren.

Het tekort is deels ontstaan door de uittreding van de provincie en de gemeente Schagen, waardoor zij ook geen participantenbijdrage meer betalen. Dat scheelt ca. € 300.000 aan inkomsten per jaar. Door de eerder genoemde afkoopsom die beide partijen zullen afdragen en de bestaande reserves kan het recreatieschap deze terugval in inkomsten voorlopig compenseren. Voor de lange termijn werkt het recreatieschap aan maatregelen om financieel gezond te worden.

Baten en lasten

De lasten waren	€ 1.922.526
De baten waren	€ 645.114
De participantenbijdrage bedroeg	€ 359.677
Het verschil tussen de totale lasten en baten is	€ 917.735

Reguliere baten en lasten

De reguliere lasten waren	€ 1.368.347
De reguliere baten waren	€ 341.893
De participantenbijdrage bedroeg	€ 359.677
Het verschil tussen de totale lasten en baten is	€ 666.777

6. Financiën lange termijn

Sinds 2013 is er aandacht voor het oplossen van het probleem dat de reserves eindig zijn en geleidelijk uitgeput worden. Daarom is in 2017 een transformatieplan opgesteld, gericht op het efficiënt besteden van projectbudget van Uitbreiding Geestmerambacht, bezuinigingen en het benutten van verdienmogelijkheden. Dit leidt nog niet op korte termijn tot een sluitende begroting. Op de lange termijn is het de verwachting dat de verschillende ontwikkelingen op het gebied van inkomstenwerving, samen met een eventuele verhoging van de participantenbijdragen, zullen leiden tot een sluitende begroting.

Voor het maken van een transformatieplan zijn drie onderzoeken uitgevoerd, gericht op bezuinigings- en verdienmogelijkheden. Cyber concludeert dat Geestmerambacht en Park van Luna gemiddeld op beeldkwaliteitsniveau A-B kostenefficiënt worden onderhouden. Berenschot concludeert dat ook advies- en uitvoeringsorganisatie efficiënt werkt. H2X concludeert dat er kansen liggen om de recreatiegebieden beter in de markt te zetten bij recreanten en ondernemers.

Het verlagen van de lasten door het doorvoeren van bezuinigingen heeft in de afgelopen jaren al plaatsgevonden. Verdere bezuinigingen hebben een ongewenst negatief effect op de kwaliteit van de recreatiegebieden en/of het verloren gaan van recreatieve voorzieningen.

6.1 Nieuwe inkomsten

Voor het ontwikkelen van nieuwe inkomsten uit evenementen, recreatiebedrijven en bijpassende ondernemingen is voldoende draagvlak nodig bij de gemeenten. Het bestuur heeft besloten na de verkiezingen van maart 2018 het gesprek aan te gaan met de gemeenteraden over de vraag 'wat wil je met de bestuurlijke samenwerking Geestmerambacht?'. Voor ontwikkelingen in het oude deel van Geestmerambacht is bovendien een oplossing nodig voor de beperkingen van de provinciale regelgeving voor het Natuur Netwerk Nederland (NNN). En de gebieden kunnen nog beter in de markt worden gezet, zowel richting inwoners van de regio als richting ondernemers.

Gemeente Langedijk werkt intussen aan een nieuw bestemmingsplan Buitengebied Langedijk, waarin het oude deel van Geestmerambacht is opgenomen. Ook het verzoek van Geestmerambacht om meer evenementen mogelijk te maken in de uitbreidingsgebieden wordt door gemeente Langedijk behandeld. Als dat verzoek wordt gehonoreerd kan het recreatieschap deze belangrijke bron van inkomsten verder ontwikkelen.



Deel 2

Geestmerambacht en Park van Luna

7. Verantwoording van de reguliere werkzaamheden

7.1. Reguliere lasten totaal 2017

De volgende tabel geeft het totaal (= alle deelprogramma's) van de reguliere lasten voor 2017.

De werkelijke reguliere lasten waren	€ 1.368.347
De begrote lasten waren	€ 1.502.179
Dit betekent een overschrijding van 9%	€ 133.832

Op totaalniveau overschrijden de reguliere lasten van het recreatieschap met 9% ten opzichte van de begroting. Dat wordt voornamelijk veroorzaakt door de overschrijving bij het deelprogramma gebiedsbeheer. Hieronder worden de over en overschrijvingen per deelprogramma toegelicht.

7.2. Reguliere lasten per deelprogramma

Hieronder volgt een overzicht van de werkzaamheden en de lasten per deelprogramma over 2017.

Gebiedsbeheer

De werkelijke lasten waren	€ 853.226
De begrote lasten waren	€ 925.987
Dit betekent een overschrijding van 8%	€ 72.761

Het deelprogramma gebiedsbeheer betreft het jaarlijks onderhoud aan de recreatiegebieden, zoals het maaien van het gras, beheren van de bosopstanden en uitvoeren van kleine reparaties aan bruggen en verhardingen.

Ook het begeleiden van kleine en grote evenementen hoort bij de reguliere werkzaamheden. In 2017 zijn ruim 20 evenementen gehouden. Groot onderhoud en vervangingen behoren tot de incidentele lasten, waarvoor een actuele meerjarenplanning en -raming is gemaakt.

In 2017 is efficiënt gewerkt door het uitvoeren van onderhoud in eigen beheer met mensen van de afdeling toezicht en van het werkvoorzieningsschap. Ook is er sprake van aanbestedingsvoordeel ten opzichte van de begrote lasten. Hierdoor was het opnieuw mogelijk om onder het begrote budget uit te komen.

Toezicht

De werkelijke lasten waren	€ 122.641
De begrote lasten waren	€ 159.031
Dit betekent een overschrijding van 23%	€ 36.390

Het recreatieschap heeft toezichthouders die zich regelmatig in de gebieden laten zien. Dat doen zij om een goede gastheer te zijn voor de recreanten. Ze beantwoorden vragen en vergoten onder andere door zichtbaar te zijn het gevoel van veiligheid. Daarnaast is de inzet van toezichthouders belangrijk bij het tegengaan van ongewenst gebruik, zoals bijvoorbeeld vandalisme, cruisen, bromfietzers en loslopende honden buiten de aangegeven tijden en locaties.

In 2017 zijn toezichthouders bij slecht weer efficiënt ingezet voor het deelprogramma gebiedsbeheer. Hierdoor was het mogelijk om ruim onder het begrote budget uit te komen.

Financiën

De werkelijke lasten waren	€ 91.059
De begrote lasten waren	€ 90.942
Dit betekent: geen onder- of overschrijding	€ 0

Binnen dit deelprogramma wordt de financiële administratie van het recreatieschap verzorgd en worden de inkomsten en uitgaven gedurende het jaar in beeld gebracht. Ook het opstellen van de jaarrekening, begroting en tussentijdse financiële rapportages behoort tot de reguliere werkzaamheden van dit deelprogramma.

Bestuursadviesering

De werkelijke lasten waren	€ 109.565
De begrote lasten waren	€ 132.224
Dit betekent een onderschrijding van 10%	€ 12.659

De programmamanager zorgt samen met zijn collega's voor goede voorstellen, zodat het bestuur van het recreatieschap weloverwogen besluiten kan nemen. Bovendien is hij het eerste aanspreekpunt voor de bestuurders en de participerende gemeenten. Hij zorgt dat de besluiten die het bestuur neemt door de uitvoeringsorganisatie zorgvuldig en efficiënt worden uitgevoerd.

In 2017 was sprake van een gedeeltelijke verschuiving van de inzet naar het proces uittreding provincie en de onderzoeken voor een transformatie, wat tot de incidentele werkzaamheden behoort. Als gevolg daarvan is minder tijd besteed aan de reguliere werkzaamheden.

Secretariaat

De werkelijke lasten waren in 2017	€ 53.003
De begrote lasten waren	€ 48.498
Dit betekent een overschrijding van 10%	€ 4.505

Het secretariaat speelt een cruciale rol bij het organiseren van bestuursvergaderingen en verzorgen van een tijdige verzending van de bestuursstukken. Daarnaast coördineert het secretariaat de afhandeling van correspondentie en het naleven van diverse regelingen, zoals de klachtenregeling van het recreatieschap.

De overschrijding in 2017 is het gevolg van de toegenomen correspondentie en het inplannen van extra vergaderingen in relatie tot het proces uittreding provincie en de onderzoeken voor een transformatie.

Communicatie

De werkelijke lasten waren in 2017	€ 48.960
De begrote lasten waren	€ 51.229
Dit betekent een onderschrijding van 4%	€ 2.269

Het deelprogramma communicatie brengt actief de vele leuke voorzieningen en recreatiemogelijkheden onder de aandacht. Daarbij worden alle mogelijke media ingezet, zowel online als offline. Het recreatieschap kijkt daarbij over organisatorische grenzen heen en werkt zoveel mogelijk samen met ondernemers, gemeenten en andere organisaties op het gebied van recreatie om de promotie een zo groot mogelijk bereik te geven.

In 2017 is de vernieuwde website gelanceerd, zodat bezoekers nog makkelijker de weg kunnen vinden naar de verschillende attracties en activiteiten in de recreatiegebieden.

Inrichting & Ontwikkeling

De werkelijke lasten waren	€ 79.892
De begrote lasten waren	€ 94.267
Dit betekent een onderschrijding van 15%	€ 14.575

Onder dit deelprogramma vallen de activiteiten om de gebieden verder te ontwikkelen, zoals inkomstenwerving, relatiebeheer en contractbeheer. Veel aandacht gaat uit naar het herzien van bestaande contracten over huur en ondererfpacht.

In 2017 kon minder werk worden gedaan voor locatieontwikkelingen in verband met het vertragend effect van het NNN-beleid van de provincie (met name voor het Beachpark), de beroepsprocedure tegen de vergunning voor natuurbegraven (voor Geestmerloo) en het nog niet kunnen starten van andere locatieontwikkelingen, omdat, zoals in het transformatieplan gesteld, daarvoor eerst nieuwe ambities en kaders bepaald moeten worden. Als gevolg daarvan is minder tijd besteed aan de reguliere werkzaamheden, wat resulteert in een onderschrijding.

7.3. Reguliere baten (exclusief participantenbijdragen)

De werkelijke reguliere baten waren	€ 341.893
De begrote lasten waren	€ 350.519
Dit betekent een onderschrijding van 2%	€ 8.626

Het recreatieschap ontvangt inkomsten uit de exploitatie van de gebieden, namelijk:

- Huur en erfpacht van ondernemers, zoals Droompark Molengroet, Speelpark De Swaan, Paviljoen De Zuidpunt
- Gebruiksvergoedingen voor evenementen, zoals Indian Summer Festival, Liquicity Festival, Power Valley en enkele kleinere evenementen.

7.4. Conclusie reguliere begroting

De reguliere lasten waren	€ 1.368.347
De reguliere baten waren	€ 341.893
De participantenbijdrage bedroeg in 2017 totaal	€ 359.677
Het verschil tussen de lasten en de baten is	€ 666.777



8. Verantwoording van de incidentele werkzaamheden

Onder het incidentele deel van het jaarprogramma worden processen en projecten uitgevoerd met een duidelijk begin- en eindpunt. Voor deze projecten is vaak een aanvullend budget beschikbaar uit de bestemmings-reserves. Ook worden projecten uitgevoerd die worden gefinancierd uit bijdragen en uit subsidies.

Het gaat om verschillende soorten projecten op het gebied van groot onderhoud, het proces rond de uittreding van de provincie en gemeente Schagen, recreatiemonitoring en het subsidieproject Uitbreiding Geestmerambacht. Hieronder worden de belangrijkste projecten kort toegelicht en de voortgang in 2017 beschreven. Als de financiering van een project niet uit de reserves wordt gehaald wordt dat bij de project-beschrijving toegelicht.

Overlagen fietspaden rond de Zomerdel	Begrote lasten	Werkelijke lasten	Budget dat doorschuift naar 2018
	€ 80.991	€ 0	€ 80.991

Dit project betreft groot onderhoud. Gefaseerd worden de fietspaden omgevormd van asfalt- naar betonpaden. Het budget van 2017 wordt doorgeschoven en gecombineerd met budget van 2018, zodat in de uitvoering efficiënter gewerkt kan worden.

Groot onderhoud bruggen Park van Luna	Begrote lasten	Werkelijke lasten	Budget dat doorschuift naar 2018
	€ 88.500	€ 78.572	€ 0

Dit project betreft groot onderhoud. De uitvoering bleek goedkoper te zijn dan vooraf was geraamd.

Wandelnetwerk in Bergen, Alkmaar, Langedijk en Heerhugowaard	Begrote lasten	Werkelijke lasten	Budget dat doorschuift naar 2018
	€ 25.508	€ 26.743	€ 0

Dit project betreft jaarlijks onderhoud en promotie voor de wandelroutes in de gemeenten, begroot via het recreatieschap. Omdat de vervanging van enkele route-markeringen noodzakelijk was, zijn de begrote lasten overschreden. In 2017 is het gebruik van de website www.wandelnetwerknoordholland.nl verdubbeld ten opzichte van 2016, zijn er 3.325 volgers op facebook en het gebruik van de app is met 45% toegenomen.

Recreatie-monitor	Begrote lasten	Werkelijke lasten	Budget dat doorschuift naar 2018
	€ 18.217	€ 11.683	€ 0

Dit project betreft het monitoren en rapporteren van het aantal gebiedsbezoekers. In 2016 zijn de gebieden 1,3 miljoen keer bezocht. De metingen in 2017 worden na verwerking gerapporteerd. Hier is minder tijd aan besteed dan was begroot.

Proces uittreding provincie	Begrote lasten	Werkelijke lasten	Budget dat doorschuift naar 2018
	€ 203.456	€ 165.712	€ 0

In 2017 lag de focus op de besluitvorming over de voorwaarden van uittreding, de bezwaarprocedure, het voeren van gesprekken om alsnog minnelijke overeenstemming te bereiken en 7 extra bestuurlijke vergaderingen. Ook het uitvoeren van onderzoeken naar bezuinigings- en verdienmogelijkheden en het opstellen van een transformatieplan maakten deel uit van het proces. In de loop van 2017 waren minder uitgaven nodig dan in de begroting was geraamd. In 2018 zal het transformatieproces uittreding provincie een vervolg krijgen.

Project Uitbreiding Geestmer- ambacht	Begrote lasten	Werkelijke lasten	Budget dat doorschuift naar 2018
	€ 1.300.000	€ 75.714	€ 0

Dit project loopt al sinds 2005 en is vanwege beleidswijzigingen van het rijk en de provincie steeds aangepast. In 2017 is opnieuw een gewijzigde subsidiebeschikking verkregen. De sloop en sanering van Kanaaldijk 1 is voorbereid en voor ontsluiting van het evenemententerrein is een dam aangelegd.

De lasten in 2017 zijn laag, omdat de aankoop en inrichting van uitbreidingsgebieden nog wacht op de afronding van de uittreding van de provincie. Omdat er ook € 25.500 aan baten voor het project zijn, is de onttrekking uit het vooruit ontvangen projectbudget circa € 1.250.000 lager dan was begroot. Per saldo is het projectbudget eind 2017 € 2.328.368.

Beëindiging erfpachten	Begrote lasten	Werkelijke lasten	Budget dat doorschuift naar 2018
	€ 270.000	€ 170.000	€ 100.000

Dit project omvat de overname van horecalocaties. Paviljoen De Zuidpunt en Paars. In 2017 was het nog niet mogelijk om restaurant Paars aan te kopen.

Overname klimtoestel Beachpark	Begrote lasten	Werkelijke lasten	Budget dat doorschuift naar 2018
	€ 0	€ 33.880	€ 0

Conform contractafspraken uit 2015 het klimtoestel van het Beachpark overgenomen voor circa € 34.000, omdat het Beachpark nog niet gerealiseerd kan worden. Deze lasten waren niet begroot.

