

Heerhugowaard, 24 augustus 2017

Auteur: Thijs Schilder

In opdracht van de gemeente Heerhugowaard heeft Thijs Schilder de eerste helft van 2017 een ambitieladder ontwikkeld voor een groene en gezonde gebiedsontwikkeling in plangebied De Vaandel Zuid in Heerhugowaard. Thijs is vierdejaars student aan de Hogeschool Inholland Delft.

Binnen het onderzoek is gekozen voor De Vaandel Zuid in Heerhugowaard als onderzoeksgebied, omdat daar de ontwikkelingen nog niet vast liggen en er met de invulling van het gebied duurzame ambities nagestreefd worden. De doelstelling is om aan de hand van een te ontwikkelen ambitieladder aanvullingen te doen op de huidige ontwikkelingen voor een groene en gezonde inrichting van het plangebied. Daarnaast wordt gekeken wat de ladder voor toekomstige ruimtelijke ontwikkelingen binnen de gemeente kan betekenen.



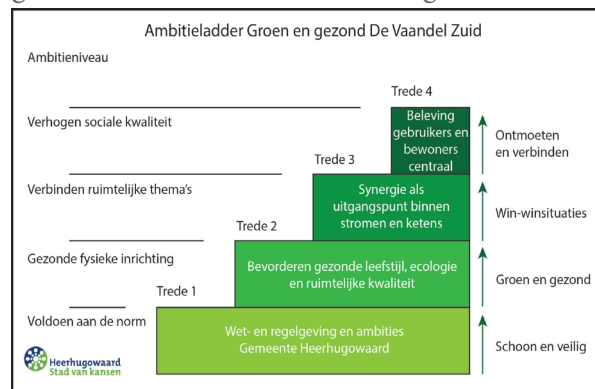
Figuur 1: Plangebied De Vaandel Zuid. Bron: Gemeente Heerhugowaard

Door middel van een literatuuronderzoek is het beleid van de Gemeente Heerhugowaard, samen met trends op het gebied van duurzame en gezonde gebiedsontwikkeling onderzocht. Daarnaast zijn er milieutechnische aandachtspunten uit een gebiedsanalyse gefilterd en zijn de wensen en eisen van de huidige initiatiefnemers van het gebied bekeken. De rode draad in het onderzoek is om te komen tot een groene en gezonde leefomgeving voor de gebruikers van De Vaandel Zuid.

Aan de hand van de inventarisatie en aanvullingen van medewerkers van de gemeente Heerhugowaard is een vier treden ambitieladder opgesteld. De bouwstenen voor de ambitieladder zijn afkomstig uit de thema's geluid,

groen, water, bewegen en sociale kwaliteit en zijn ondergebracht onder de People, Planet, Purpose strategie die de gemeente hanteert. Deze strategie sluit aan op de verschillende domeinen binnen de gemeentelijke organisatie, zoals het sociale-, het fysieke- en ook het economische domein.

Elke trede op de ambitieladder staat voor een hoger ambitieniveau waarin plaats is voor verschillende ruimtelijke maatregelen. In Trede 1 'De basis op orde' wordt voldaan aan het basisniveau vanuit de wet- en regelgeving maar ook aan de huidige ambities van de gemeente. In Trede 2 'De fysieke leefomgeving' worden maatregelen uitgewerkt die de fysieke leefomgeving verbeteren op het gebied van de gezondheid en het welzijn van bewoners, door het stimuleren van een gezonde leefstijl en meer bewegen. In Trede 3 'Stromen en ketens' wordt de synergie die ontstaat als verschillende maatregelen met elkaar gecombineerd worden benadrukt en worden stromen en ketens met elkaar verbonden. Tot slot worden in Trede 4 'Gebruik en beleving in de stad' de gebruikers van het gebied als centraal uitgangspunt genomen om een balans te creëren die niet per definitie uitgaat van de geldende wettelijke normen maar die uitgaat van de beleving van de gebruikers en bewoners van het gebied.



Figuur 2: Visualisatie Ambitieladder. Bron: Thijs Schilder

Geconcludeerd kan worden dat de ambitieladder een waardevolle aanvulling is op de doelstellingen van de stichtingen en bedrijven die zich op De Vaandel Zuid willen vestigen, omdat deze bijdraagt aan de gezondheid van werknemers en cliënten. Daarnaast wordt er door de te realiseren groenblauwstructuren gezorgd dat het plangebied een verbindende wijk wordt tussen de stad en het (recreatieve) buitengebied. De ambitieladder kan daarnaast gebruikt worden om in gesprek te gaan met initiatiefnemers en om beleidsuitgangspunten voor de gemeente op te stellen.



Figuur 3: Kansenkaart De Vaandel Zuid. Bron: Thijs Schilder

De ambitieladder is een dynamisch en breed toepasbaar instrument. Het is een hulpmiddel dat de ruimtelijke kwaliteit van een gebiedsontwikkeling doet stijgen doordat het de stap maakt naar het denken vóórbij de (milieu) normen en het zorgen voor een goede omgevingskwaliteit en een veilige en gezonde fysieke leefomgeving, zoals dat ook in de nieuwe Omgevingswet beoogd wordt.

Om de ambitieladder voor toekomstige ruimtelijke ontwikkelingen binnen de gemeente te kunnen gebruiken, wordt aangeraden de basisthema's, bewegen, groen, water en sociale kwaliteit altijd mee ten nemen. Daarnaast moet per plangebied bekeken worden welke specifieke knelpunten er zijn op het gebied van ruimtelijke- en milieuthema's en moeten deze vervolgens geïntegreerd worden in de ladder.

Verder is het van belang om de thema's groen en water vanuit het Fysieke beleidsdomein van de 'Planet' kant te koppelen aan het Sociale

domein van de 'People' kant. Op deze manier wordt ervoor gezorgd dat een groene en gezonde leefomgeving het uitgangspunt is bij toekomstige ruimtelijke ontwikkelingen binnen Heerhugowaard. Dit kan bereikt worden door de sociale en gezonde kant van groen en water uit te dragen als nieuwe duurzaamheidspijler binnen de People, Planet, Purpose strategie van de Gemeente.

Tot slot wordt aangeraden om ondanks de noodzaak voor vervolgonderzoek, naar onder andere de relatie tussen groen en gezondheid, vooral nú al aan de slag te gaan met de ambitieladder voor een groene inrichting van De Vaandel Zuid. De verkenningstocht van het onderzoek geeft daarin voldoende vertrouwen. Van belang hierbij is dat er geen afwachtende houding aangenomen wordt tot verder onderzoek uitsluitsel biedt en dat de ambitieladder geïmplementeerd wordt binnen de organisatiestructuur. Zo wordt een eerste aanzet gedaan om te komen tot een groene en gezonde leefomgeving binnen de gemeente en wordt uiteindelijk de vergroening van het gehele stedelijke gebied een feit. Aan de hand van de ambitieladder kan Heerhugowaard een voortrekkersrol nemen in de huidige trends in Nederland met betrekking tot groene en gezonde gebiedsontwikkeling, zodat Heerhugowaard zich weer op de kaart kan zetten als vooruitstrevende en innovatieve gemeente zoals dat in het verleden gebeurd is met de wijk Stad van de Zon.

Heeft dit artikel uw interesse gewekt? Voor meer achtergrondinformatie kunt u terecht op de website van de gemeenteraad waar tevens het volledige onderzoeksrapport is gepubliceerd: www.raad.heerhugowaard.nl

Noot voor de redactie (niet voor publicatie)
 Heeft u vragen? Neem dan contact op met:
 Thijs Schilder
 E-mail: t.schilder@outlook.com