



netwerkorganisatie  
regioalkmaar



# Overkoepelend Kader Jeugd

## Regio Alkmaar:

Alkmaar, Bergen, Castricum, Heerhugowaard en Langedijk (per 1 januari 2022: Dijk en Waard),  
Heiloo en Uitgeest

---

## Colofon

September 2021

Dit document is opgesteld in opdracht van de samenwerkende gemeenten in de regio Alkmaar; Alkmaar, Bergen, Castricum, Heerhugowaard en Langedijk (per 1 januari 2022 gemeente Dijk en Waard), Heiloo en Uitgeest.

Contact: [contractmanagement@alkmaar.nl](mailto:contractmanagement@alkmaar.nl)

## Inhoudsopgave

<b>1</b>	<b>Samenvatting</b>	<b>4</b>
<b>2</b>	<b>Inleiding</b>	<b>8</b>
2.1	Aanleiding	8
2.2	Context	8
<b>3</b>	<b>De Bedoeling: Jeugdigen en gezinnen centraal</b>	<b>9</b>
3.1	Doel van de Jeugdwet	9
3.2	Regionale visie	10
3.3	Jeugdigen en Gezin	12
3.4	Netwerk, wijk en school	13
3.5	Jeugdhulp thuis en in verblijf	14
<b>4</b>	<b>De Beweging: Versterken eigen kracht en sociale netwerk</b>	<b>15</b>
4.1	Wat is 'de beweging'?	15
4.2	Voorliggende veld	17
4.3	Herstelgerichte jeugdhulp	17
4.4	Ondersteuningsgerichte jeugdhulp	18
4.5	Multiproblematiek	18
4.6	Veiligheid	18
<b>5</b>	<b>De Invulling: Meer grip op kwaliteit (en daarmee kosten)</b>	<b>19</b>
5.1	Verbinden van lokaal en regionaal	19
5.2	Aansluiten jeugdhulp op onderwijs en preventie	21
5.3	Doorontwikkelen verblijf en ambulante	21
5.4	Versterken bovenregionale samenwerking	22
5.5	Beheersen van kwaliteit en kosten	23
<b>6</b>	<b>Slotwoord</b>	<b>24</b>

## 1 Samenvatting

Onze regionale missie is dat alle jeugdigen recht hebben op een goed en veilig gezin en thuis, op een plek waar zij zich geliefd voelen, kunnen opgroeien. Dit om alle jeugdigen een kansrijke toekomst te bieden, om hen op te laten groeien tot volwassenen die op een betekenisvolle manier in de maatschappij staan en de veerkracht hebben om de uitdagingen van het leven het hoofd te bieden. We ondersteunen jeugdigen en ouders hierbij als dat nodig is, als ze het (even) niet alleen redden. En voor iedere jeugdige van wie de ouders een dergelijk gezinsleven en thuis (tijdelijk) niet kunnen bieden, creëren wij zo'n plek.

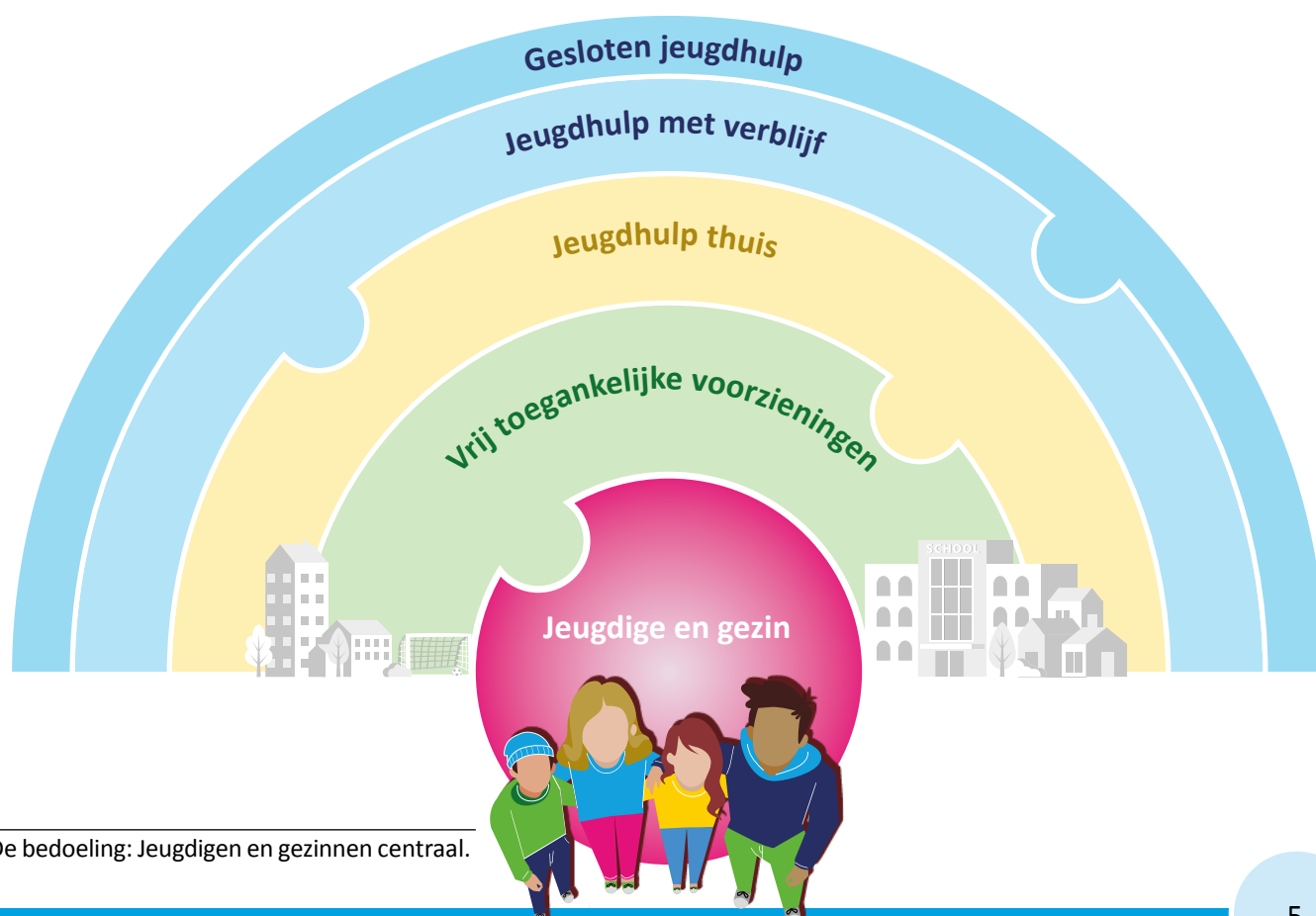
Dit document beschrijft voor de regio Alkmaar hoe we (de 7 regiogemeenten) de missie bereiken vanuit een gemeenschappelijke visie op de regionale jeugdhulp, in relatie tot het lokale jeugdbeleid en tot onze ketenpartners. Dit geeft richting aan de benodigde transformatie, met als belangrijke mijlpaal de hernieuwde inkoop per 2023 van een groot aantal jeugdzorgvormen. Op deze wijze sturen we op een samenhangend stelsel van jeugdhulp.

De transformatie geven we vorm langs drie lijnen. We beginnen met 'de bedoeling' die we nastreven (het waarom): 'Jeugdigen en gezinnen centraal'. Daaruit volgt 'de beweging' die nodig is om deze bedoeling te bereiken (het hoe), met name het versterken van eigen kracht en het sociale netwerk. 'De indeling' beschrijft onze gezamenlijke activiteiten die de beweging aanjaagt (het wat), met als belangrijkste doel om meer grip te krijgen op kwaliteit (en daarmee op kosten). We vertalen dit in tien regionale uitgangspunten.

<b>LIJN 1</b>	<b>De bedoeling: 'Jeugdigen en gezinnen centraal'</b>
	1. We versterken de eigen kracht
	2. We luisteren naar ouders en jeugdigen
	3. We versterken de sociale omgeving
	4. We bieden ondersteuning nabij en zo thuis als mogelijk
<b>LIJN 2</b>	<b>De beweging: 'Versterken van eigen kracht en sociale omgeving'</b>
	5. We zijn koersvast
	6. Voor iedereen passende ondersteuning
	7. Van regionale jeugdhulp naar lokale ondersteuning
<b>LIJN 3</b>	<b>De invulling: 'Meer grip op kwaliteit (en dus kosten)'</b>
	8. Vergroten van doelmatigheid
	9. Minder administratie en de basis op orde
	10. Krachtig partnerschap

## LIJN 1 'De bedoeling': Jeugdigen en gezinnen centraal

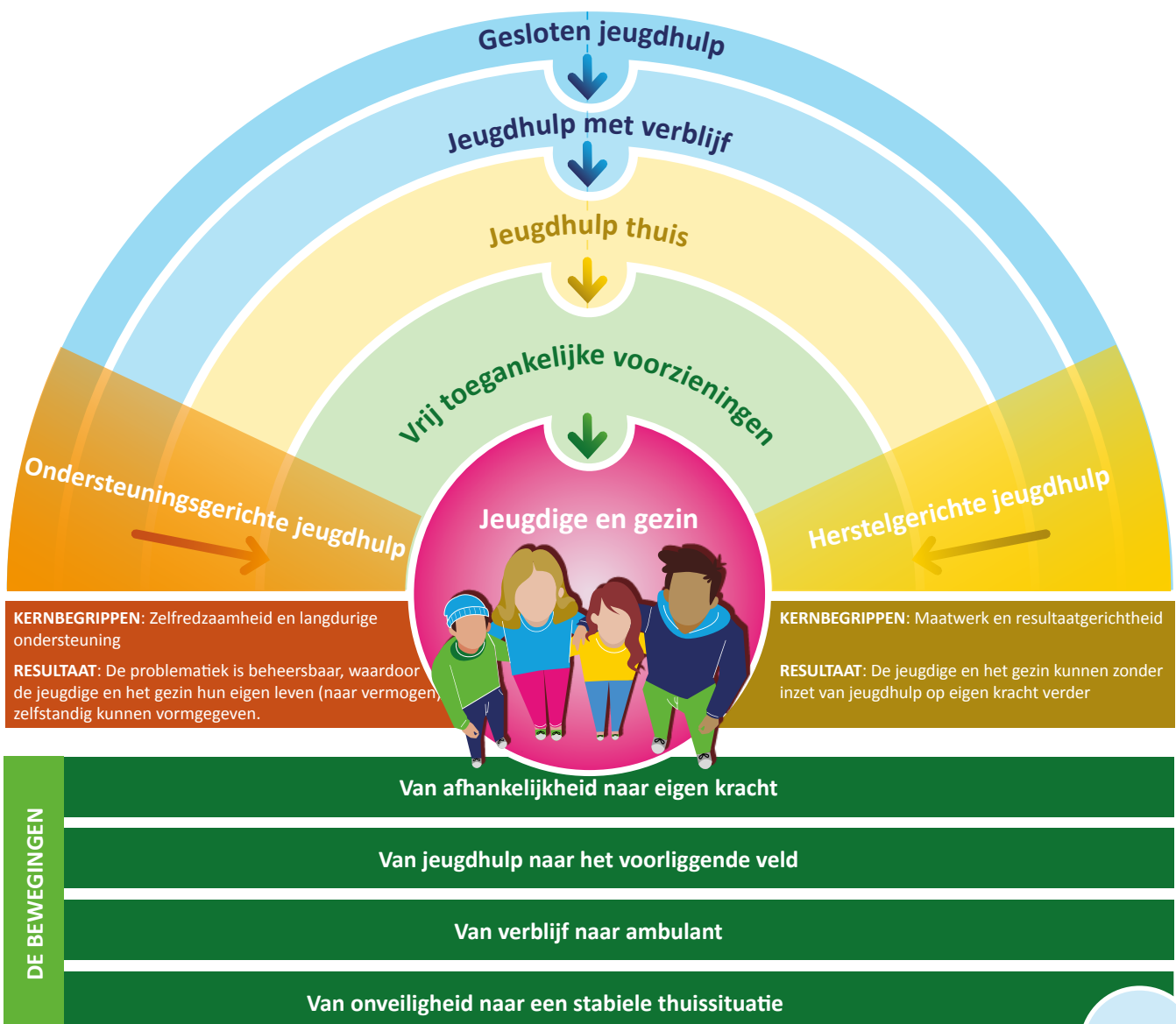
1. **We versterken de eigen kracht:** jeugdigen, gezinnen en hun sociale omgeving centraal door jeugdhulp in te richten op het versterken van het probleemoplossend vermogen van jeugdigen en gezinnen, en op het bevorderen van de opvoedcapaciteiten van ouders en sociale omgeving.
2. **We luisteren naar ouders en jeugdigen:** we zorgen dat gezinnen hun autonomie behouden wanneer er jeugdhulp nodig is. Problemen worden opgelost op basis van hun draagkracht en veerkracht en we versterken helpende relaties rondom gezinnen. Dat vraagt kwaliteit van de ingezette hulp, met professionals die de ruimte krijgen om te doen waar zij goed in zijn.
3. **We versterken de sociale omgeving:** de basis van effectieve ondersteuning ligt in de dagelijkse omgeving van een jeugdige en het gezin: het sociale netwerk, de wijk en de school. Dit vereist integrale samenwerking tussen jeugdhulp, onderwijs en preventie.
4. **We bieden ondersteuning nabij en zo thuis als mogelijk:** we willen voor jeugdigen een zo normaal mogelijk leven. Hun thuis is de basis. Ook voor de jeugdhulp. Wanneer dit niet kan, bieden we jeugdhulp met verblijf. 'Thuis' wordt dan 'zo thuis mogelijk' door de gezinsrelaties te stimuleren en in het wonen de gezinssituatie te benaderen.



De bedoeling: Jeugdigen en gezinnen centraal.

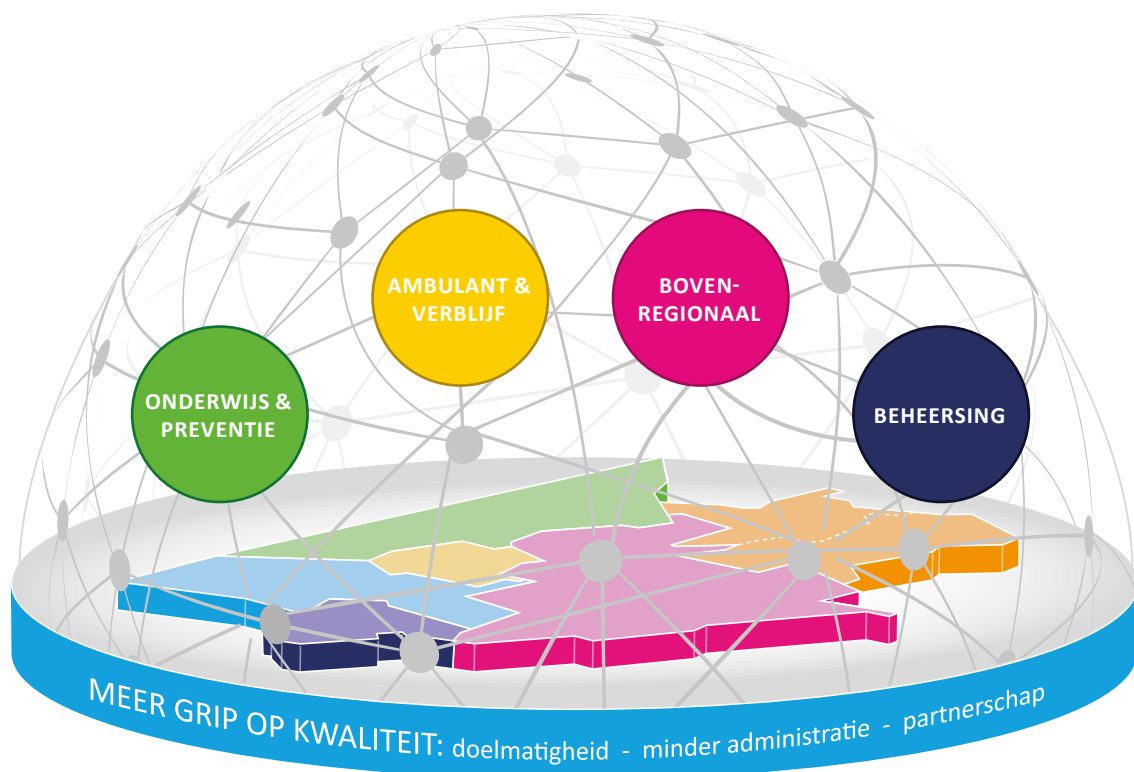
## LIJN 2 'De beweging': versterken eigen kracht en sociale omgeving

5. **We zijn koersvast:** deze transformatie vraagt een lange adem en daarom houden we onze regionale doelen vast: innovatie, eenvoud, maatwerk als norm, resultaatsturing, lichte hulp en realistische tarieven.
6. **Voor iedereen passende ondersteuning:** we willen er vroeg bij zijn als er jeugdhulp nodig is en dan snel passende ondersteuning bieden. Passend betekent zo licht en kort als mogelijk, maar zo zwaar en lang als nodig. Daarvoor hebben we vijf categorieën aan ondersteuning: Voorliggend, Herstelgericht, Ondersteuningsgericht, Multiproblematiek en Veiligheid.
7. **Van regionale jeugdhulp naar lokale ondersteuning:** we zetten in op vier bewegingen.
  - Van afhankelijkheid naar eigen kracht.
  - Van jeugdhulp naar het voorliggende veld.
  - Van verblijf naar ambulante.
  - Van onveiligheid en multiproblematiek naar een stabiele thuissituatie.



### LIJN 3 'De invulling': meer grip op kwaliteit (en dus kosten)

8. **Vergroten van doelmatigheid:** de regionale samenwerking is ingericht op kwaliteitsverbetering en kostenbeheersing. We zorgen voor zicht op resultaat en vergroten ons lerend vermogen.
9. **Minder administratie en de basis op orde:** gemeenten en aanbieders versterken de bedrijfsvoering. We werken samen aan implementatie van beleid en inkoop. We sturen op lagere administratieve lasten voor professionals bij aanbieders en gemeente.
10. **Krachtig partnerschap:** als regiogemeenten bundelen we onze krachten, zodat de regio optimaal de gemeentelijke taken kan faciliteren. Dit vraagt om heldere governance. We intensiveren ons partnerschap met aanbieders en ketenpartners.



De invulling: meer grip op kwaliteit (en dus kosten).

## 2 Inleiding

### 2.1 Aanleiding

De gemeenten Alkmaar, Bergen, Castricum, Heerhugowaard, Heiloo, Langedijk en Uitgeest kopen gezamenlijk jeugdhulp in. In 2021 bevinden we ons als regiogemeenten op een cruciaal moment, want de komende periode leggen we een belangrijk fundament voor de toekomst van onze jeugdhulp. In 2023 hebben we nieuwe contracten nodig voor de ambulante jeugdhulp, jeugdhulp met verblijf, JeugdzorgPlus en de Integrale Crisisdienst.

Daarnaast hebben we initiatieven zoals het bovenregionale plan voor specialistische jeugdhulp, aansluiting jeugdhulp en onderwijs, complexe echtscheidingen, jeugdbescherming, en contractmanagement. De individuele regiogemeenten werken onder meer aan toegang, toezicht, bedrijfsvoering en vrij toegankelijke voorzieningen, zoals jeugd- en jongerenwerk. Deze lokale en regionale infrastructuur vormen een samenhangend stelsel van jeugdhulp.

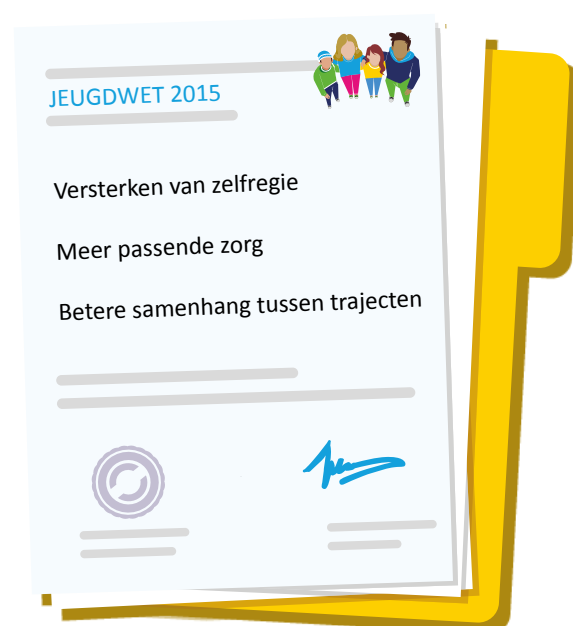
Regionaal samenwerken vraagt om een gedeelde visie, zowel op specifieke zorgvormen als op het overkoepelende kader. Dit document beschrijft het overkoepelende kader en toont de samenhang tussen de verschillende vormen van jeugdhulp en geeft richting aan de ontwikkelingen. De uitgewerkte visies op specifieke zorgvormen, bijvoorbeeld ambulante jeugdhulp, worden separaat aangeboden, aansluitend bij dit overkoepelend kader.

### 2.2 Context

Gemeenten kregen in 2015 met de Jeugdwet een opdracht om de jeugdsector te transformeren vanwege onvrede over de kwaliteit en een lange trend van groei. Twintig jaar geleden kregen ongeveer 1 op de 27 jeugdigen een vorm van jeugdzorg, inmiddels is dat in onze regio 1 op de 8.

De Jeugdwet omvat vooral kwalitatieve opdrachten zoals het versterken van zelfregie, meer passende zorg en betere samenhang tussen meerdere zorgtrajecten binnen gezinnen. Er is veel bereikt, maar helaas heeft de Jeugdwet nog niet opgeleverd wat de wetgever beoogde, ook niet financieel. De kosten voor jeugdhulp zijn in onze regio sinds 2015 met ruim 50% gestegen.

Als gemeenten hebben we veel geleerd sinds de decentralisaties, de regionale samenwerking wordt steeds effectiever en de relaties met onze strategische partners steeds hechter. Daarom zijn we overtuigd dat we de kwaliteit van jeugdhulp kunnen verbeteren en via die weg financiële duurzaamheid kunnen bereiken.



Kwalitatieve opdrachten uit Jeugdwet 2015



## 3 De Bedoeling: Jeugdigen en gezinnen centraal

“Alle kinderen moeten gezond en veilig kunnen opgroeien, hun talenten ontwikkelen, en naar vermogen participeren in de samenleving.”

### 3.1 Doel van de Jeugdwet

De bedoeling van jeugdhulp staat helder beschreven in de Jeugdwet: *“Alle kinderen moeten gezond en veilig kunnen opgroeien, hun talenten ontwikkelen, en naar vermogen participeren in de samenleving.”* Elk kind heeft het recht om op te groeien in een omgeving waarin het zich kan ontwikkelen.

Ouders zijn verplicht om de ontwikkeling van hun kind te ondersteunen. Daarom stelt de Jeugdwet dat jeugdhulp gericht moet zijn op:

- Het versterken van het probleemoplossend vermogen van jeugdigen en gezinnen;
- Het bevorderen van de opvoedcapaciteiten van ouders en de sociale omgeving.

De Jeugdwet geeft gemeenten daartoe een aantal opdrachten:

- Preventie en uitgaan van eigen verantwoordelijkheden en mogelijkheden (eigen kracht) van jeugdigen en hun ouders met inzet van hun sociale netwerk;
- Demedicaliseren, ontzorgen en normaliseren door onder meer het opvoedkundig klimaat te versterken in gezinnen, wijken, scholen en lokale voorzieningen;
- Eerder de juiste hulp op maat om het beroep op dure gespecialiseerde hulp te verminderen;
- Integrale hulp aan gezinnen volgens het uitgangspunt – 1 gezin, 1 plan, 1 regisseur;
- Meer ruimte voor professionals door vermindering van regeldruk.

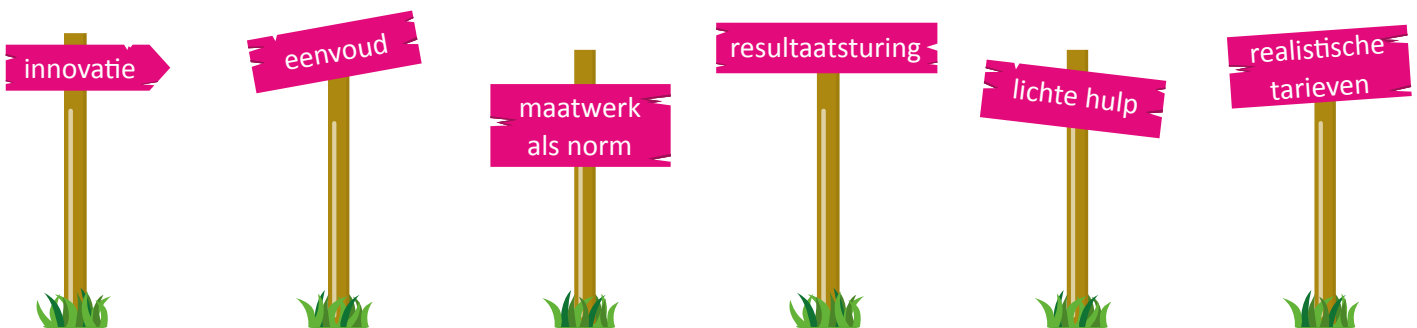
Naast eigen kracht is zelfregie belangrijk in de Jeugdwet. Jeugdigen hebben het recht om in alle beslissingen die hen aangaan, hun mening te kennen te geven. En de Jeugdwet verplicht dat informatie wordt verstrekt over de te verlenen jeugdhulp, dat er toestemming voor wordt gegeven<sup>1</sup>, dat er een goede klachtenbehandeling is en dat er medezeggenschap is gerealiseerd (clientenraad). De eigen kracht en zelfregie van jeugdigen en gezinnen staan dus centraal in onze regionale visie. Wij luisteren naar het gezin en de jeugdigen. Professionals staat *naast* de jeugdige en het gezin.

<sup>1</sup> Behalve bij een (spoed)machtiging gesloten jeugdhulp, kindbeschermingsmaatregel of jeugdreclassering

### 3.2 Regionale visie

Onze missie is dat alle jeugdigen recht hebben op een goed en veilig gezin en thuis, op een plek waar zij zich geliefd voelen, kunnen opgroeien. Dit om jeugdigen een kansrijke toekomst te bieden, om op te groeien tot volwassenen die op een betekenisvolle manier in de maatschappij staan en veerkracht hebben om de uitdagingen van het leven het hoofd te bieden. We ondersteunen jeugdigen en ouders hierbij als dat nodig is, als ze het (even) niet alleen redden. En voor iedere jeugdige van wie de ouders een dergelijk gezinsleven en thuis (tijdelijk) niet kunnen bieden, creëren wij zo'n plek.

“Alle jeugdigen hebben recht op een goed en veilig gezin en thuis, op een plek waar zij zich geliefd voelen, kunnen opgroeien.”

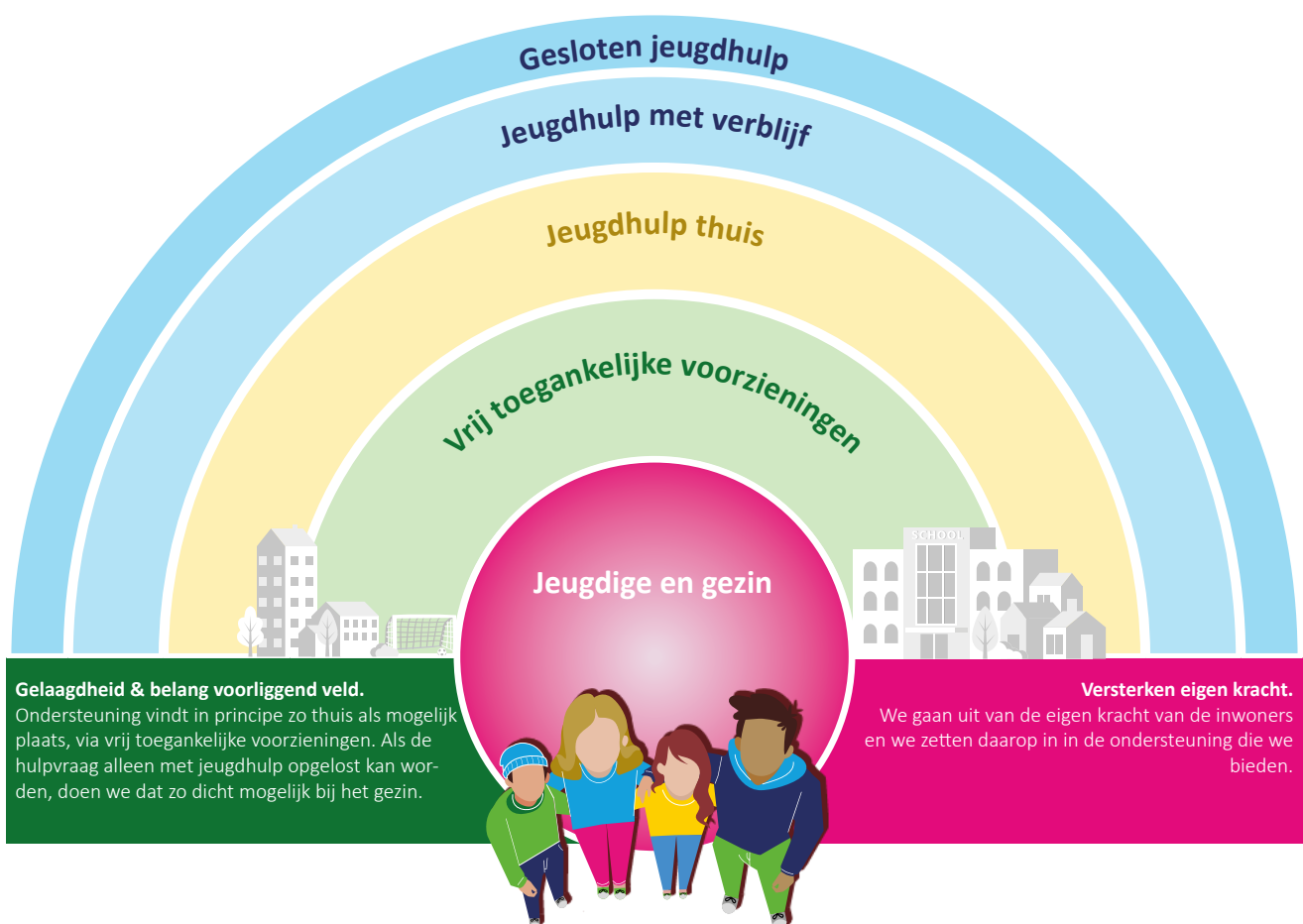


De bestuurlijke doelstellingen uit de Regionale Transformatie-agenda 2018-2022

We hebben in onze regio in bestuurlijke piketpalen vastgelegd hoe we deze missie willen bereiken: innovatie, eenvoud, maatwerk als norm, resultaatsturing, lichte hulp en realistische tarieven. We zijn koersvast in deze doelstellingen want transformeren vraagt om een lange adem, maar daarbinnen hebben we nog scherper de focus op ‘jeugdigen en gezinnen centraal’.

Voor onze jeugdhulp betekent dit dat we nog meer inzetten op eigen kracht, ondersteuning nabij en zo thuis als mogelijk:

- We verkennen in eerste instantie of de hulpvraag met specialistische jeugdhulp opgelost moet worden. Waar nodig en mogelijk wordt de oplossing in het eigen gezin of het eigen sociale netwerk van de jeugdige gezocht;
- Als (professionele) ondersteuning nodig is, wordt deze in eerste instantie geleverd door die organisaties die al betrokken zijn bij de jeugdige en/of het gezin, zoals bijvoorbeeld het onderwijs. De gemeenten ondersteunen deze professionals daar waar de verantwoordelijkheid onder de Jeugdwet valt;
- Als de hulpvraag alleen met jeugdhulp kan worden opgelost, wordt eerst gekeken of dit (zo dicht mogelijk bij het gezin) op een ambulante manier kan worden opgelost;
- Waar jeugdhulp met verblijf noodzakelijk is - gedwongen of vrijwillig - is het uitgangspunt dat jeugdigen zo snel mogelijk terug naar huis gaan, of anders worden opgevangen in een gezinsvervangende woonsetting of een woonvorm gericht op zelfstandigheid.



Eigen kracht: ondersteuning nabij en zo thuis als mogelijk.

### 3.3 Jeugdigen en Gezin



Jeugdigen en gezin centraal stellen betekent uitgaan van hun specifieke situatie en hun eigen kracht binnen de dagelijkse omgeving. Waar nodig bieden we passende ondersteuning. Dat betekent vroeg erbij zijn en ondersteuning bieden zo licht en kort als mogelijk, maar ook zo zwaar en lang als nodig.

Hierbij geldt altijd dat we luisteren naar ouders en jeugdigen. We zorgen dat gezinnen hun autonomie behouden wanneer er jeugdhulp nodig is. Problemen worden opgelost op basis van wat goed gaat; we bouwen op de draagkracht en veerkracht. Hiertoe versterken we helpende relaties rondom gezinnen. En maken we ons hard voor de kwaliteit van de ingezette hulp. Belangrijk daarbij is dat professionals ruimte en verantwoordelijkheid krijgen.

We vertalen dit in drie principes die de basis zijn voor het stimuleren van eigen kracht en zelfregie:

- **Goede vraagverkenning en planning:** de vragen worden samen met de jeugdige en het gezin in kaart gebracht in een plan van de jeugdige, het gezin en hun netwerk, dat moet leiden tot versterking van de eigen kracht.
- **Samenhangende en doelgerichte ondersteuning:** uitgangspunt is één-gezin-één-plan. De benodigde ondersteuning is voldoende en lang genoeg beschikbaar, vindbaar en laagdrempelig toegankelijk.
- **Effectieve ondersteuning:** er wordt regelmatig gekeken of de doelen van de cliënt worden bereikt. Is hun eigen kracht inderdaad versterkt? Ondersteuning wordt goed afgesloten, met duidelijke afspraken over nazorg.

De toegang tot jeugdhulp loopt via de officiële verwijzers. Deze verwijzers zijn onderdeel van het jeugdhulptraject en zijn daarom betrokken bij het opstarten en de afronding van de jeugdhulp. Onderdeel van de verwijzing is een afspraak voor tussentijds toetsen op de voortgang en of de jeugdhulp onder veranderende omstandigheden nog steeds passend is.

#### Doelstelling 1:

We versterken de eigen kracht

#### Doelstelling 2:

We luisteren naar ouders en jeugdigen

### 3.4 Netwerk, wijk en school



De basis van effectieve ondersteuning ligt in de dagelijkse omgeving van een jeugdige en het gezin: het sociale netwerk, de wijk en de school. Dit vereist integrale samenwerking tussen jeugdhulp, onderwijs en preventie.

Een bekend Afrikaans gezegde beschrijft het mooi: *“It takes a village to raise a child”*. Het dorp is een metafoor voor het sociaal domein. Opgroeien gaat meestal goed met ouders die hun best doen, met daaromheen een netwerk van familie, vrienden, leerkrachten, burens en professionele organisaties die standaard onderdeel uitmaken van een leven van jeugdigen, zoals het onderwijs. En als het even niet goed gaat, is er iemand die het (tijdelijk) overneemt of een tegenwicht kan bieden, een beschermende factor.

Voor de meeste kinderen werkt het zo, maar opgroeien gaat met horten en stoten. Soms is er extra ondersteuning thuis nodig, soms heel specialistische hulp, en soms kunnen kinderen (even) niet thuis wonen. Maar door de “village” om de jeugdigen en ouders te versterken, proberen we dat te voorkomen. Scholen en kinderopvang bieden daarin een veilige en stimulerende omgeving en zijn belangrijke signaleerders van gedrags- en ontwikkelingsproblemen, maar ook van belemmeringen thuis.

**Doelstelling 3:**  
We versterken de sociale omgeving

Helaas zijn jeugdhulp, onderwijs en preventie in de uitvoering nog te gescheiden werelden, terwijl voor jeugdigen en gezinnen er natuurlijk maar één wereld bestaat. Een wereld waar het soms mis kan gaan, maar daar ligt wel de sleutel om het kind of het gezin te ondersteunen. Zeker als we er vroeg bij zijn. Gemeenten, jeugdhulpaanbieders en het onderwijs zijn dus elkaars natuurlijke partners met een wederzijdse verantwoordelijkheid voor ‘onze’ kinderen.



### 3.5 Jeugdhulp thuis en in verblijf

Als het in de thuissituatie niet goed gaat en dit kan niet opgelost worden in het voorliggende veld, dan is er jeugdhulp beschikbaar, van korte behandelingen gericht op herstel tot langdurige ondersteuning bij het opgroeien. Dit kan bij voorkeur thuis in de vorm van ambulante jeugdhulp, maar wanneer thuis wonen (even) niet kan, is er jeugdhulp met verblijf. We organiseren het 'zo thuis mogelijk', bijvoorbeeld in pleegzorg of een gezinshuis.

Als de veiligheid in gevaar komt, grijpen we in met jeugdhulp gericht op de veilige ontwikkeling van een jeugdige, mogelijk vanuit het gedwongen kader of als crisisinterventie. Alles om de situatie zo snel mogelijk te normaliseren. Soms is de problematiek in een gezin zo complex, dat op meerdere vlakken hulp nodig is. Dan bieden we op meerdere vlakken tegelijk een afgestemde ondersteuning.

**Doelstelling 4:**  
We bieden ondersteuning nabij en zo thuis als mogelijk

Uitgangspunt is altijd dat jeugdigen thuis (of zo thuis mogelijk) opgroeien. Daar ligt de basis voor hun leven later als volwassenen. Daar kunnen ze terugvallen op de hulp van hun sociale netwerk, die ook betrokken blijft nadat de hulpverlener het werk heeft afgerond. Met dat netwerk thuis worden de resultaten van de jeugdhulp duurzaam geborgd en terugval voorkomen.



Totale jeugddomein

## 4 De beweging: versterken eigen kracht en sociale netwerk

### 4.1 Wat is 'de beweging'?

We bieden passende jeugdhulp aan jeugdigen en gezinnen, zoveel mogelijk in de eigen omgeving. We helpen jeugdigen en gezinnen om zelf hun hulpvragen op te lossen, of ondersteunen hen bij het vinden van een duurzame oplossing in de eigen leefomgeving. Als hulpvragen van invloed zijn op de groei, ontwikkeling, gezondheid of veiligheid is er jeugdhulp nodig. Hiervoor bieden we vijf categorieën van ondersteuning:

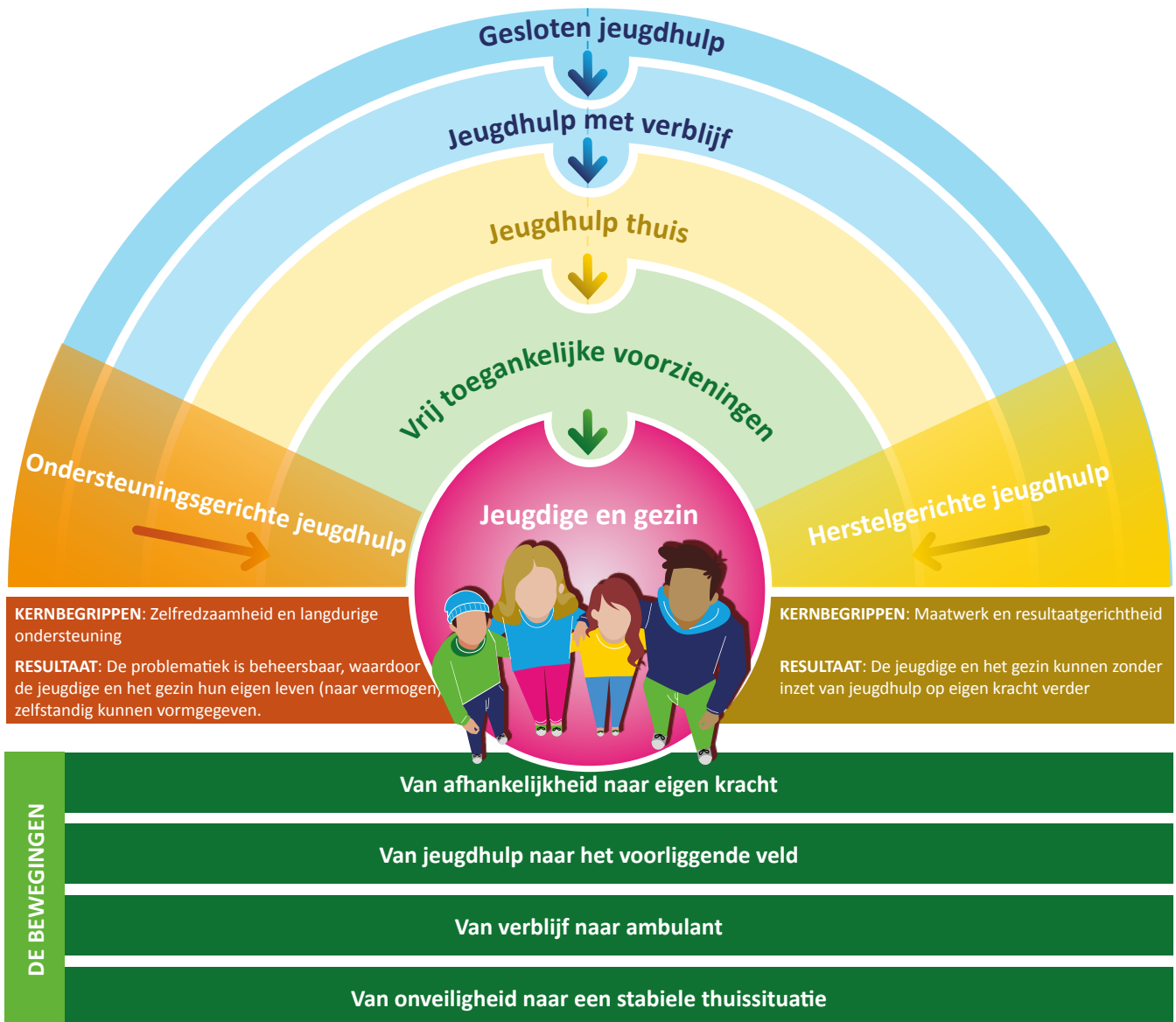
- Voorliggend Veld (breder dan jeugdhulp)
- Herstelgerichte jeugdhulp
- Ondersteuningsgerichte jeugdhulp
- Jeugdhulp gericht op multiproblematiek
- Jeugdhulp gericht op de veiligheid van de jeugdige

Dit kan zowel lokaal, regionaal, bovenregionaal als landelijk worden georganiseerd. De regiogemeenten zorgen voor de aansluiting op de regionale jeugdhulp die het beste past bij hun lokale inrichting. We zetten hierbij in op vier bewegingen:

- **Van afhankelijkheid naar eigen kracht:** de kern van onze visie
- **Van jeugdhulp naar het voorliggende veld:** de beweging naar lokale ondersteuning,
- **Van verblijf naar ambulante:** de beweging naar zo thuis mogelijk,
- **Van onveiligheid en multiproblematiek naar een stabiele thuissituatie:** veiligheid voor alles



**Doelstelling 5:**  
We zijn koersvast



De visie in een oogopslag



## 4.2 Voorliggende veld

Onder voorliggend veld verstaan we de vrij toegankelijke voorzieningen die in de directe omgeving van gezinnen beschikbaar zijn om hen te versterken in het bieden van een gezond opvoed- en opgroeiklimaat. In beginsel gaat het hier om het eigen netwerk om het gezin heen. Maar ook professionals zoals bijvoorbeeld het onderwijs, maatschappelijk werk, jongerenwerk en de huisarts, die de hulp en ondersteuning dicht bij het gezin vorm kunnen geven.

*“Onder voorliggend veld verstaan we de vrij toegankelijke voorzieningen die in de directe omgeving van gezinnen beschikbaar zijn om hen te versterken in het bieden van een gezond opvoed- en opgroeiklimaat.”*



Het doel van de lokale voorzieningen is dat de hulp dicht bij de eigen omgeving van het gezin vorm kan worden gegeven, waardoor

oplossingen duurzaam in het eigen netwerk worden geborgd.

### Doelstelling 6:

Voor iedereen passende ondersteuning

### Doelstelling 7:

Van regionale jeugdhulp naar lokale ondersteuning

## 4.3 Herstelgerichte jeugdhulp

De categorie Herstelgerichte jeugdhulp is erop gericht om hulpvragen van jeugdigen en gezinnen te helpen oplossen en de gezonde en veilige ontwikkeling van de jeugdige te herstellen. Deze hulp grijpt dus in op het probleem zelf. Dat kan zowel ambulantly als residentieel worden vormgegeven.

Herstelgerichte jeugdhulp vraagt om maatwerk en om resultaatgerichtheid. De professional is aan zet om hulp te bieden die het best passend is bij de situatie van het gezin. De verantwoordelijkheid voor het behalen van resultaat ligt bij het gezin en de hulpverlenende organisatie. Het resultaat is dat de jeugdige en het gezin zonder inzet van jeugdhulp op eigen kracht verder kan opgroeien tot een zelfstandige volwassene, eventueel met ondersteuning uit het voorliggende veld.

*“Herstelgerichte jeugdhulp is erop gericht om hulpvragen van jeugdigen en gezinnen te helpen oplossen en de gezonde en veilige ontwikkeling van de jeugdige te herstellen.”*



## 4.4 Ondersteuningsgerichte jeugdhulp

*“Ondersteuningsgerichte jeugdhulp is gericht op het bevorderen, het behouden of het compenseren van de zelfredzaamheid van een jeugdige en het gezin. Daarbij gaat het om langdurige ondersteuning bij het opgroeien.”*

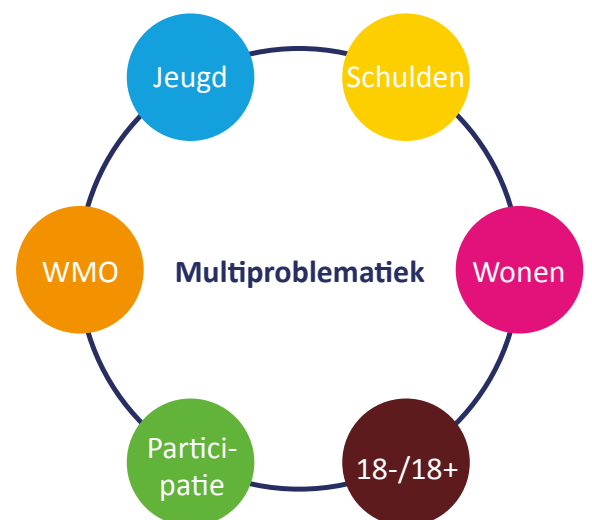


Ondersteuningsgerichte jeugdhulp is gericht op het bevorderen, het behouden of het compenseren van de zelfredzaamheid van een jeugdige en het gezin. Daarbij gaat het om langdurige ondersteuning bij het opgroeien. Bijvoorbeeld vanwege een beperking, structurele problemen in de opvoedsituatie, een stoornis of chronische ziekte. Bij ondersteuningsgerichte jeugdhulp kan het ook gaan om respijtzorg of praktische ondersteuning bij het oefenen van zelfredzaamheid. Het doel is het stutten van de thuissituatie en het eigen leven (naar vermogen) zelfstandig vorm te geven.

De insteek is niet om alle problemen op te lossen, maar wel om ervoor te zorgen dat de problematiek beheersbaar wordt. De hulp wordt vooral in het eigen netwerk of in het voorliggende veld vormgegeven, zodat het gezin op termijn zonder of met minder professionele hulp verder kan.

## 4.5 Multiproblematiek

Multiproblematiek zet in op problematiek op meerdere leefgebieden tegelijk. Door preventief meer te ondervangen, beogen we escalaties te voorkomen. En door goed samen te werken, worden de individuele interventies effectiever, bijvoorbeeld door middel van familiegroepsplannen. Dit vraagt niet alleen om een intensievere samenhang tussen de verschillende vormen van jeugdhulp, maar ook om samenwerking op het gebied van wonen, schulden, participatie, WMO en jeugdhulp, waarbij de verbinding tussen volwassenen en jeugdhulp centraal staat.



## 4.6 Veiligheid

De categorie Veiligheid maakt direct ingrijpen mogelijk, als de veiligheid van de jeugdige (of de omgeving) in gevaar is. Na de interventie, die erop gericht is de situatie weer veilig te maken, is de bedoeling om de zorg binnen één van de andere segmenten vorm te geven. Binnen de categorie Veiligheid is niet direct een veranderopgave. De veranderopgave ligt in de andere segmenten die er mede voor moeten zorgen dat escalaties op het gebied van veiligheid steeds wat minder voorkomen.

## 5 De Invulling: Meer grip op kwaliteit (en daarmee kosten)

### 5.1 Verbinden van lokaal en regionaal

Sturen op de transformatie van jeugdhulp, en grip houden op de kwaliteit en kosten, is ingewikkeld. Individuele gemeenten hebben onvoldoende marktkracht om effectief in te kopen of contractmanagement uit te voeren. Regionaal samenwerken is daarom de norm. Dit vraagt om focus:

#### Doelstelling 8:

Vergroten van  
doelmatigheid

- **Vergroten van doelmatigheid:** de regionale samenwerking is gericht op kwaliteitsverbetering en kostenbeheersing. Het versterkt lokale beheersing.
- **Basis op orde:** we werken samen in een uitvoeringsgericht programma, zodat de bedrijfsvoering op orde is en administratieve lasten dalen voor de gemeente en aanbieders.
- **Grip vraagt zicht:** doelmatige jeugdhulp vraagt om zicht op voortgang en effecten. We werken datagestuurd en vergroten ons lerend vermogen.
- **Krachtige governance:** we bundelen onze krachten, zodat de regio optimaal de gemeentelijke taken kan faciliteren. We werken in partnerschap met onze aanbieders en ketenpartners.

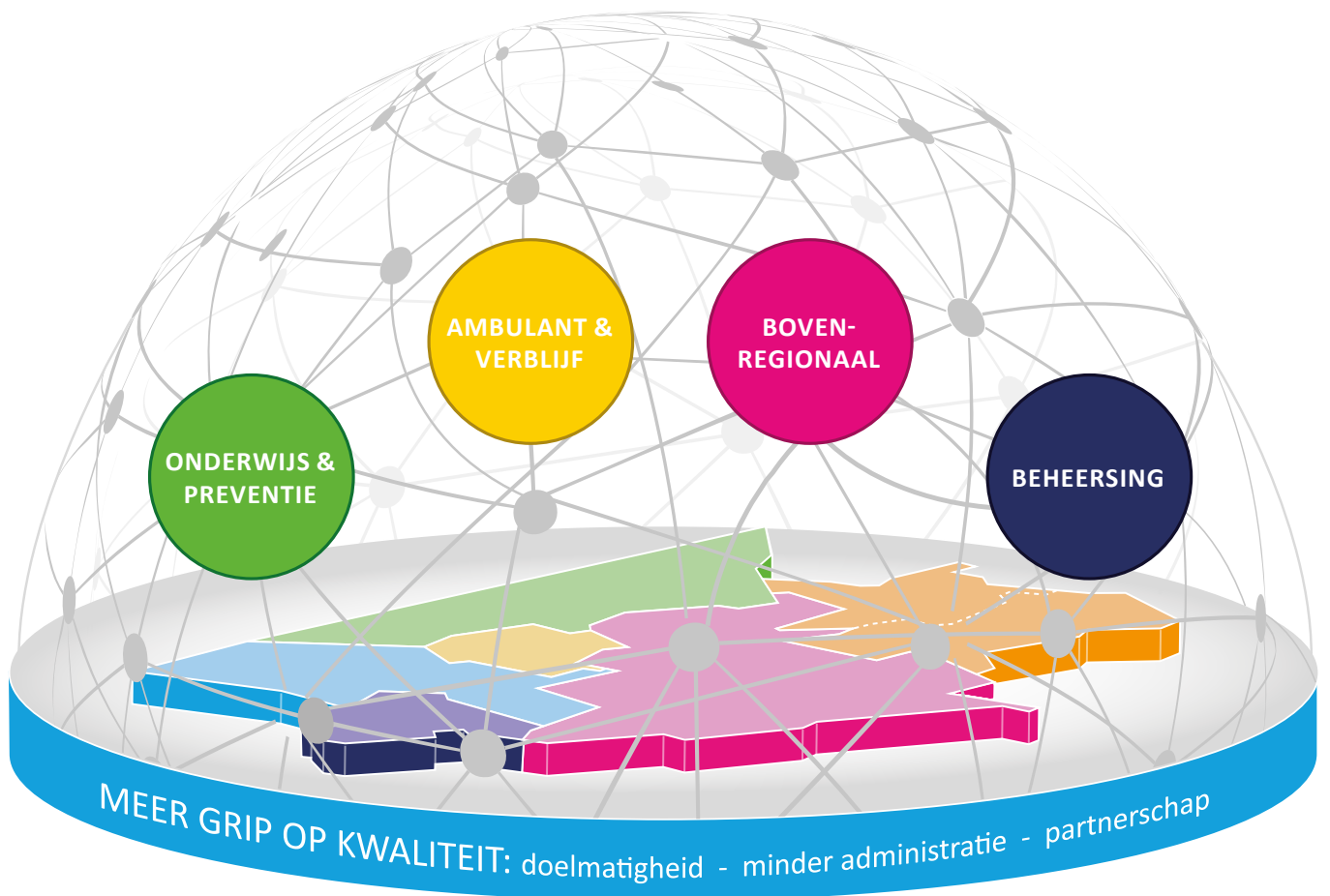
We moeten gebruik maken van de krachten van verschillende instellingen en organisaties, en in partnerschap werken aan ons gemeenschappelijk doel. De basis hiervoor ligt bij een hechte samenwerking tussen de regiogemeenten. De inhoud van de regionale samenwerking hebben we gebundeld in een regionaal programma Jeugd met vier focuslijnen.

#### Doelstelling 9:

Minder administratie  
en de basis op orde

#### Doelstelling 10:

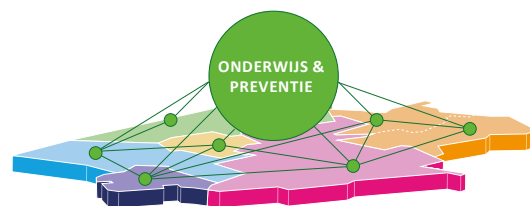
Krachtig  
partnerschap



Regionale samenwerking: vier focuslijnen

## 5.2 Aansluiten jeugdhulp op onderwijs en preventie

Om de aansluiting van jeugdhulp op onderwijs en preventie te versterken hebben we drie inhoudelijke uitgangspunten geformuleerd. Deze sluiten aan bij de Uitvoeringsagenda Passend Onderwijs en Jeugd:



- Samenkracht
- Thuisnabij
- Integraal samenwerken

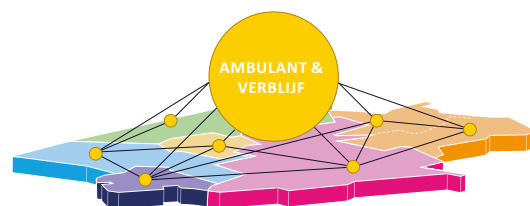
**Samenkracht** gaat over het versterken van de ‘village’. Door ontmoeten en verbinden in school, wijk en werkplek, omdat dat waarde heeft om een dragende gemeenschap voor jeugdigen te creëren. Het gaat over steun voor jongeren die dat nodig hebben door adequate preventie. Doel is om hulpvragen te voorkomen en als ze toch ontstaan zoveel mogelijk opvangen in hun natuurlijke omgeving.

**Thuisnabij** onderschrijft het opgroeien van jeugdigen in een zo natuurlijk en vertrouwd mogelijke omgeving, ook als intensieve steun nodig is. Elke jeugdige heeft een passend leer(werk-zorg)traject.

**Integraal samenwerken** duidt op het integraal arrangeren vanuit één plan voor thuis, school, werk en vrije tijd. We betrekken de juiste mensen op het juiste moment, organiseren de steun die nodig is en die past bij de verschillende levensfasen. Dit geldt ook voor andere gemeentelijke diensten (Wmo, Participatie, Wonen, etc) en in samenhang met andere wetten.

## 5.3 Doorontwikkelen verblijf en ambulant

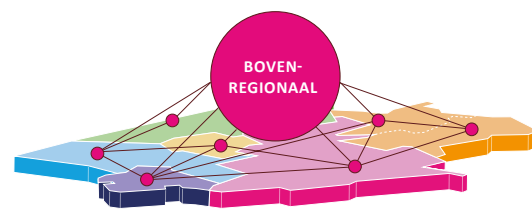
De doorontwikkeling van verblijf en ambulant staat ten dienste van de jeugdigen en de gezinnen in de Regio Alkmaar. We willen dat zij beter, sneller en efficiënter worden geholpen. Dit staat uitgewerkt in de separate regionale beleidsvisies op verblijf en ambulant.



Deze visies moeten worden gelezen in de context van grote maatschappelijke ontwikkelingen op verschillende domeinen. Wij zien dit als een gezamenlijke opgave van gemeenten, jeugdhulpaanbieders en andere sociale partners zoals bijvoorbeeld het onderwijs, zodat wij elkaar kunnen versterken om op het geheel een beter resultaat te behalen. Dit vraagt een hecht partnerschap, maar ook een systeem om continu te leren en verbeteren, waardoor wij samen met onze partners kunnen sturen op de gewenste doelen.

## 5.4 Versterken bovenregionale samenwerking

In sommige gevallen is de leefsituatie van een gezin (tijdelijk) uit balans, bijvoorbeeld door een complexe echtscheiding. Bij deze gezinnen speelt altijd een vraagstuk rondom het verblijf van de jeugdige en tevens hoe wordt voorzien in het onderwijs. In veel gevallen is de veiligheid van het kind in het geding en is sprake van een uithuisplaatsing. Het gaat om een hele kleine groep van het totaal aantal jeugdhulpcliënten, waar veel tijd en aandacht naartoe gaat.

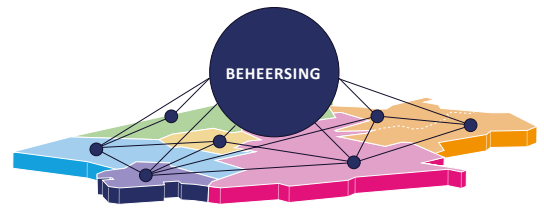


Als de veiligheid van een jeugdige in gevaar komt, grijpen we te allen tijde in. Bij een crisissituatie staat het creëren van veiligheid voor het kind voorop, bijvoorbeeld door het kind tijdelijk onder te brengen bij de Integrale Crisisdienst (in samenwerking met politie en Veilig Thuis). Al dan niet in het gedwongen kader.

Dit betekent een zware verantwoordelijkheid voor de overheid, die de regie (tijdelijk) overneemt in de opvoeding. En dat vraagt – nog meer dan bij andere zorgvormen – om extreme zorgvuldigheid en hoge kwaliteit. Daarvan zien we dat we dit nog niet altijd kunnen waarmaken. Vooral de doorontwikkeling van de Jeugdbescherming (Gecertificeerde Instellingen) vraagt vanuit de Inspecties en de hele keten binnen onze regio voortdurend de volle aandacht ten behoeve van de meest kwetsbare jeugdigen en gezinnen. Binnen het gedwongen kader hebben we de ambitie gesteld om uithuisplaatsingen te voorkomen, de beweging te maken naar preventie en zoveel mogelijk te normaliseren binnen de Jeugdbescherming. Daarnaast hebben we de ambitie om per 2030 geen jeugdigen meer in geslotenheid te hebben. Richting dit einddoel zien we JeugdzorgPlus als een tijdelijke opname (zo dichtbij thuis als mogelijk), die erop gericht is jeugdigen voor te bereiden op een voor hen geschikte plek in de maatschappij. Dit staat uitgewerkt in de separate transformatievisie JeugdzorgPlus

## 5.5 Beheersen van kwaliteit en kosten

Uit de opdracht in de Jeugdwet aan gemeenten om de jeugdsector te “normaliseren en ontzorgen” blijkt een onvrede van de wetgever over de kwaliteit van jeugdhulp. Dit heeft een lange geschiedenis, van de beruchte casus van Savanna tot de Commissie Winter die misbruik in jeugdzorg onderzocht. En recent met publicaties van FollowTheMoney, Pointer en “Kinderen van de Staat”, waar ook onze regio een rol in speelt.



Zonder afbreuk te doen aan het harde en ingewikkelde werk van jeugdzorgprofessionals, is er brede consensus dat er meer grip nodig is op kwaliteit van jeugdzorg en met name op de complexere vormen ervan. Dit gebrek aan grip op kwaliteit is tevens de oorzaak voor de financiële tekorten.

De tekorten zijn opgelopen tot 1,7 miljard euro per jaar voor alle Nederlandse gemeenten, mede door een onrealistische bezuiniging gekoppeld aan de decentralisatie. Er komt een financiële compensatie om de huidige tekorten op te vangen. Maar gezien de trend van stijgende kosten, ontstaat er niet structureel een duurzame financiële situatie. Als gemeenten zijn wij aan zet, want we willen dat ook voor toekomstige generaties goede jeugdhulp beschikbaar is.

De oorzaken van de huidige tekorten laten zien dat alleen via grip op kwaliteit de financiële beheersing bereikt kan worden: de instroom is gestegen, de uitstroom stukt, de gemiddelde trajectkosten zijn hoger geworden en preventie heeft nog geen kostenverlagend effect. Hierbij staat het vergroten van eigen kracht centraal, zodat met name de duurzame uitstroom gaat toenemen.

## 6 Slotwoord

De jeugd heeft de toekomst. Zij bouwen de samenleving van morgen. Alleen hebben sommigen daarbij een steuntje in de rug nodig. Maar wel op een manier waardoor zij zoveel mogelijk op eigen benen staan. In onze regio onderstrepen wij hun eigen kracht, versterken wij zelfredzaamheid en bieden wij perspectief. We stellen het gezin centraal en stimuleren het eigen netwerk. Zo ontwikkelen onze jeugdigen zich tot de beste versie van zichzelf, ieder naar eigen vermogen.

Maar wat vraagt dat van ons? Het vraagt dat we samen onze schouders onder deze toekomstvisie zetten. Niet alleen in de jeugdketen, maar maatschappelijk breed. Het vraagt om openhartig partnerschap, tussen alle betrokkenen rondom jeugdigen en gezinnen. Waarbij we in de leefwereld van een jeugdige en gezin stappen en ons niet laten leiden door systeemwerelden en bureaucratie. Het vraagt om continu van elkaar te leren en op basis van voortschrijdende inzichten te verbeteren. Dat is de onvermijdelijke route naar een toekomstbestendig bestaan voor onze jeugd.

En dat is wel het minste dat onze jeugd verdient.