

RAADSINFORMATIEBRIEF

Aan de Gemeenteraad van Heerhugowaard

Contactpersoon: mevr. K.V. Hutten Ons kenmerk: Bij18-068
Afdeling/Team: Programmamanagement Zaaknummer: Cbb180042
E-mail: post@heerhugowaard.nl
Onderwerp: Raadsinformatiebrief terugkoppeling motie 'onderzoek ecologische duurzame wijk'

Heerhugowaard, 1 februari 2018

Geachte leden van de gemeenteraad van Heerhugowaard,

Op 1 november 2016 hebben de partijen HOP, D66, GroenLinks en Senioren Heerhugowaard de motie "Onderzoek Ecologische Duurzame wijk" ingediend. De motie is unaniem aangenomen en verzoekt het college:

- Haalbaarheid om een gedeelte van een wijk in te richten als ecologische- duurzaam, te onderzoeken in de bestaande bestemmingsplannen
- De uitgangspunten baseren op integratie van ecologisch bouwen, organische vormgeving en permacultuur voor een vitaal ecosysteem hanteren

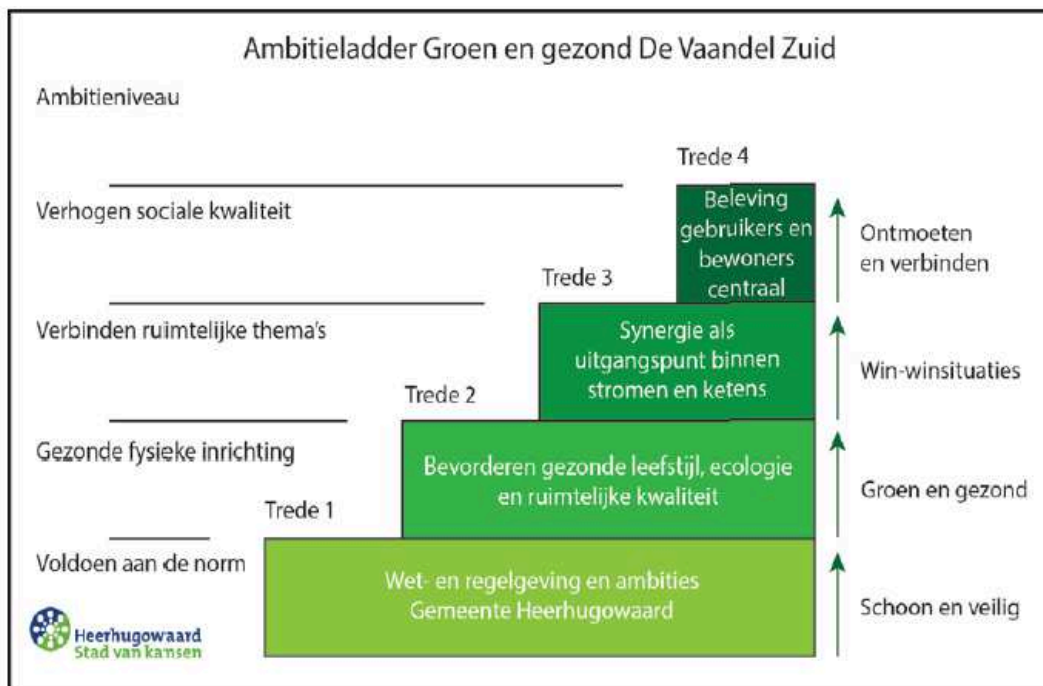
Om invulling te geven aan het onderzoek naar een ecologische wijk is de koppeling gemaakt met de stagiair Thijs Schilder, een vierdejaarsstudent van de studie Landscape and Environment aan de Hogeschool Inholland Delft. Thijs heeft besloten om zijn afstudeeronderzoek te richten op het onderzoek naar de haalbaarheid van een ecologische wijk. Het onderzoek en het door Thijs opgestelde persbericht zijn te vinden in de bijlage Bij18-069 en Bij18-070.

In het onderzoek wordt geconstateerd dat groen en gezondheid een onderbelicht aspect is in ons gemeentebestuur. De "harde kant" van duurzaamheid krijgt in het licht van economische motieven veel aandacht. Zo heeft het college van B&W op 23 januari 2018 heeft besloten om nieuwbouw niet meer op aardgas aan te sluiten (BW17-0488) . Daarbij wordt het Bouwbesluit steeds strenger, wat betekent dat er voor ontwikkelaars een wettelijke verplichting is om steeds energiezuiniger te bouwen. De "zachte kant" gaat over de mens en over de beleving in relatie tot gezondheid. Deze kant van een duurzame samenleving verdient aandacht en is een nog weinig verkend terrein. Daarom is besloten om het onderzoek naar de haalbaarheid van een ecologische wijk toe te spitsen op de thema's gezondheid en groen. In gemeentelijk beleid en ook in de aankomende Omgevingswet zal de gezondheid van inwoners een steeds belangrijker uitgangspunt worden bij het maken van ruimtelijke keuzes.

De haalbaarheid van het realiseren van een ecologische wijk is in kaart gebracht aan de hand van een ambitieladder. Hierin zijn de thema's groen en gezondheid verder uitgewerkt in vijf zogeheten "bouwstenen": geluid, groen, water, bewegen en sociale kwaliteit. De bouwsteen sociale kwaliteit kan gezien worden als een overkoepelend thema. Door het ontwikkelen van een ambitieladder kunnen deze onderwerpen structureel worden meegenomen in beleid, denken en handelen. Daarbij biedt de ambitieladder nog steeds vrijheid voor politieke keuzes en prioriteiten.

De ambitieladder kent vier tredes. Elke trede op de ambitieladder staat voor een hoger ambitieniveau waarin plaats is voor verschillende ruimtelijke maatregelen.

1. In trede 1 "de basis op orde" wordt voldaan aan het basisniveau vanuit de wet- en regelgeving, maar ook aan de huidige ambities van de gemeente.
2. In trede 2 "De fysieke leefomgeving" worden maatregelen uitgewerkt die de fysieke leefomgeving verbeteren op het gebied van de gezondheid en het welzijn van bewoners, door het stimuleren van een gezonde leefstijl en meer bewegen.
3. In trede 3 "Stromen en ketens" wordt de synergie die ontstaat als verschillende maatregelen met elkaar gecombineerd worden benadrukt en worden stromen en ketens met elkaar verbonden.
4. In trede 4 "Gebruik en beleving in de stad" worden de gebruikers van het gebied als centraal uitgangspunt genomen om een balans te creëren die niet per definitie uitgaat van de geldende wettelijke normen maar die uitgaat van de beleving van de gebruikers en de bewoners van het gebied.



Figuur 2: Visualisatie Ambitieladder. Bron: Thijs Schilder

Vervolgens is gekeken hoe de ambitieladder toegepast kan worden op één van de ontwikkelgebieden in Heerhugowaard. Hiervoor is gekozen voor de Vaandel Zuid. Binnen de Vaandel Zuid bestaan er veel kansen voor functiemenging waardoor er mogelijkheden zijn voor het ontstaan van een vitale, toekomstbestendige en gezonde wijk waar een combinatie van wonen, bedrijvigheid en gezondheidszorg. Door de ambitieladder naast de ontwikkelingen in de Vaandel Zuid te leggen is tot de volgende aanbevelingen gekomen:

- Laat de ontwikkeling van een groenblauw netwerk tegelijkertijd met de ontwikkelingen in de Vaandel Zuid plaatsvinden in plaats van deze achteraf in te passen;
- Laat de langzaam verkeersroutes van de omgeving op dit groenblauw netwerk aansluiten voor een zo hoog mogelijke ruimtelijke kwaliteit waardoor ze aantrekkelijk worden om (recreatief) te gebruiken;
- Onderzoek de mogelijkheden om een sterke verbinding door middel van deze routes te leggen met het oude centrumgebied (Centrumwaard) en het stationsgebied om zo een sterkere (economische) positie van De Vaandel Zuid in de omgeving te creëren;
- Onderzoek de economische haalbaarheid van de ambitieladder, met aandacht voor synergie tussen maatregelen (trede 3 in de ambitieladder). Breng ook de baten in kaart die hier tegenover staan;
- Neem een verbindende en faciliterende rol aan om verschillende partijen bij elkaar te brengen en afspraken te maken over de verschillende maatregelen;
- Neem een duidelijk standpunt in met betrekking tot het ambitieniveau voor de groene en gezonde maatregelen waar initiatiefnemers aan zullen moeten voldoen;
- Ga in gesprek met stakeholders (o.a. bedrijven, (zorg)instellingen en bewoners) om draagvlak te creëren voor een groene en gezonde leefomgeving binnen Heerhugowaard.

In de toekomstige ontwikkelingen van De Vaandel Zuid zullen deze aanbevelingen ter harte worden genomen. Tegelijkertijd zien we in de Vaandel Zuid al veel ontwikkelingen en initiatieven die aansluiten op de bouwstenen van de ambitieladder. Zo zijn er verkennende gesprekken met initiatiefnemers om voor periode van maximaal 9 jaar Tiny Houses te realiseren op De Vaandel Zuid. Bij dit initiatief wordt een koppeling gemaakt tussen duurzame woningen, een ecologische inrichting en een sterk maatschappelijk/sociaal karakter. Ook zijn er verkennende gesprekken om het Landgoed Waaranders op de Vaandel Zuid te realiseren. Dit initiatief kent een permanent karakter en gaat uit van een buurtschap met een gemengd programma van bewoners die gezond en vitaal zijn en bewoners met een beperking. Dit initiatief heeft een sterk maatschappelijk karakter waarbij sociale cohesie en connectie met de natuur centraal staan. Daarbij wordt met betrekking tot het thema “bewegen” met het ontwerp van De Vaandel Zuid de koppeling gemaakt met bestaande wandel- en fietsroutes in de regio.

De ambitieladder zou voor diverse toekomstige in- en uitbreidingslocaties binnen Heerhugowaard ook een hulpmiddel kunnen zijn om voor een groene en gezonde omgeving voor gebruikers en bewoners te zorgen. Het is daarbij wel van belang dat de ambitieladder telkens wordt toegespitst op de specifieke situatie zodat deze een individuele ruimtelijke ontwikkeling. Hoewel de basisthema's bewegen, groen en water altijd meegenomen zouden moeten worden, is het daarnaast van belang om per plan te bekijken welke ruimtelijke- en milieuthema's voor knelpunten kunnen zorgen voor de leefomgevingskwaliteit van het gebied. Vervolgens kunnen deze knelpunten mee worden genomen in de oplossingsrichtingen van de ambitieladder.

Ook in andere uitbreidingslocaties zien we tegelijkertijd al raakvlakken met de thema's uit de ambitieladder die mogelijk verder uitgebreid kunnen worden en als voorbeeld kunnen dienen voor andere projecten. Zo is in Heerhugowaard bij Plandeel 4 – deel B de verkaveling vastgesteld waar klimaatadaptatie, en daarmee dus de thema's groen en water, een centrale rol speelt. Ook in plandeel 3 in Heerhugowaard Zuid is voorafgaand aan de bouw al veel groen aangelegd om ervoor te zorgen dat dit al de ruimte en tijd heeft gehad om zich te ontwikkelen. Bij de ontwikkeling van De Draai is specifieke aandacht uitgegaan naar de relatie tussen groen en bewegen. Er wordt hier een park aangelegd met een lengte van 2 kilometer, waarbij uitgangspunt is dat alle bewoners van de wijk in een straal van een paar 100 meter in de buurt van het park wonen. Wandel-, fiets- en skateroutes staan centraal in het ontwerp van het park. Daarbij wordt

bij het ontwerp ook ingezet op behoud en stimulering van groen en biodiversiteit, door bij grote delen van het park te kiezen voor extensief beheer. Dit betekent dat er minder intensief onderhoud wordt gepleegd wat ertoe resulteert dat groen, insecten en dieren meer vrij spel krijgen. Tot slot zien we dat groen en water ook in de ontwikkeling van Broekhorn al een prominente plek heeft gekregen. Zo zijn er in samenwerking met de provincie en de ontwikkelaar een ecowal aan de zuidoostzijde en een ecologische zone aan westzijde van de wijk aangelegd. Hierbij wordt ingezet op de thema's vegetatie, biodiversiteit en bomen. Ook is ervoor gekozen om de waterstructuur meer in de wijk te verweven, zodat deze door de bewoners meer beleefd wordt.

Hoewel er in de ontwikkeling van onze uitbreidingslocaties al aandacht wordt besteed aan de thema's gekoppeld aan het concept van een ecologische wijk, is het mogelijk om dit gestructureerder op te pakken. Dit kan, zoals het onderzoek heeft aangetoond, in de vorm van een instrument zoals de ambitieladder. Dit instrument kan gebruikt worden om onze ambitie vast te stellen op een thema en hierover afspraken te maken met initiatiefnemers. Zo wordt er in ontwikkelingen structureel aandacht besteed aan de thema's groen en gezondheid.

Hoogachtend,

Burgemeester en wethouders van Heerhugowaard,
de secretaris, de burgemeester,



A.S. Meijer



A.B. Blase