



VEILIG THUIS

Programmabegroting 2019

Veilig Thuis Noord-Holland Noord

Definitie huiselijk geweld

Huiselijk geweld is geweld dat wordt gepleegd door iemand uit de huiselijke kring van het slachtoffer. Dat kunnen zijn: partners, ex-partners, gezinsleden, familieleden en huisvrienden. De term 'huiselijk geweld' verwijst naar de relatie tussen plegger en slachtoffer. Er is meestal sprake van een machtsverschil. Het slachtoffer is afhankelijk van de dader. Het gaat bij huiselijk geweld om lichamelijke, seksuele en psychische vormen van geweld.

Definitie kindermishandeling

Elke vorm van voor een minderjarige bedreigende of gewelddadige interactie van fysieke, psychische of seksuele aard, die de ouders of andere personen ten opzichte van wie de minderjarige in een relatie van afhankelijkheid of van onvrijheid staat, actief of passief opdringen, waardoor ernstige schade wordt berokkend of dreigt te worden berokkend aan de minderjarige in de vorm van fysiek of psychisch letsel.



Welkom



Inhoud

Samenvatting	7
1. Inleiding	11
2. Het doel van Veilig Thuis	15
2.1 Missie en visie Veilig Thuis	16
2.2 Doelstelling en kernwaarden Veilig Thuis	16
2.3 Wettelijke taken Veilig Thuis	18
3. Belangrijke wijzigingen in de werkwijze per 1-1-2019	20
3.1 Handelingsprotocol	22
3.2 Meldcode en Radarfunctie	23
3.3 Informatieprotocol	25
3.4 Nieuw triage-instrument	25
4. De diensten van Veilig Thuis per 1-1-2019	27
4.1 Advies en ondersteuning	31
4.2 Meldingen	31
4.3 Veiligheidsbeoordeling	32
4.4 Overdracht na veiligheidsbeoordeling	32
4.5 Voorwaarden en vervolg	33
4.6 Onderzoek	34
4.7 Overdracht	34
4.8 Monitoren	34
4.9 Tijdelijk Huisverbod	35
4.10 Voorlichting	35
5. Financiën in één oogopslag	37
6. Personeel en Organisatie	40
7. Risico's en beheersmaatregelen 2019	45

Huiselijk geweld en kindermishandeling zijn de meest voorkomende gevallen van geweld



Het is **onzichtbaar** en komt in alle culturen en lagen van de bevolking voor

Machtsverschillen spelen vaak een rol



51% van de vermoorde vrouwen, is gedood door (ex)partner



Per jaar worden **119.000** kinderen mishandeld

Cirkel van geweld

Jeugdslachtoffers hebben **meer risico** om later geweld te gebruiken of slachtoffer te worden

40% van de kinderen die getuige zijn van geweld krijgen posttraumatische klachten

Mishandelde kinderen hebben **6x zoveel** kans om weer mishandeld te worden

Getuige zijn van geweld heeft **hetzelfde effect** als slachtoffer zijn van geweld

Deze moet doorbroken worden

Per jaar **1 miljoen** slachtoffers huiselijk geweld

200.000 ernstig

800.000 lichtere vorm



Dat zijn alleen maar de gemelde gevallen

Samen maken wij ons sterk!



SAMENVATTING



Huiselijk geweld en kindermishandeling zijn de meest voorkomende gevallen van geweld die in Nederland plaatsvinden. Het vormt een van de grootste problemen in onze samenleving en komt in alle sociaaleconomische klassen en binnen alle culturen in de Nederlandse samenleving voor. Het geweld is veelal niet zichtbaar voor buitenstaanders en speelt zich af in een intieme relatie van partners of ouders en kinderen. Hierdoor beleven slachtoffers het vaak als een individueel probleem. Huiselijk geweld is meestal geen incident maar komt bij herhaling voor. Er is veelal sprake van een verstoorde machtsverhouding tussen de bedreigde en de bedreigende partij. Daarnaast kan huiselijk geweld gepaard gaan met andere problemen, zoals spanningen tussen (ex)partners, werkloosheid, psychische problemen of verslaving.

Doorbreken van de cirkel van geweld

Eerder geweld is de belangrijkste voorspeller van toekomstig geweld. Onderzoek toont aan dat het opgroeien in een conflictueus gezin met agressie en geweld het risico vergroot om zelf als volwassene geweld te plegen in intieme relaties en tegen kinderen. Kinderen die zelf mishandeld zijn, hebben 6x zoveel kans om opnieuw mishandeld te worden. De gevolgen van getuige zijn van huiselijk geweld, zijn voor kinderen vergelijkbaar met de gevolgen van zelf mishandeld worden. Landelijk krijgen ongeveer veertig procent van de kinderen die thuis met regelmaat geweld tussen de ouders meemaakt daardoor posttraumatische klachten. Dit betekent dat de cirkel van geweld niet doorbroken kan worden. En juist daarom is het belangrijk dat kindermishandeling beter in beeld komt en er aandacht is voor risico gestuurde zorg en duurzame veiligheid. Bij Veilig Thuis Noord-Holland Noord zijn er tot en met 20 november 2018 2.892 meldingen van huiselijk geweld en kindermishandeling binnen gekomen. In 2017 waren dat in totaal 2.545 meldingen en in 2016 2.091. Dat betekent dat 1 op de 50 kinderen in één jaar te maken krijgt met huiselijk geweld en/of kindermishandeling. Het doel van Veilig Thuis is het voorkomen en het direct en structureel stoppen van huiselijk geweld en kindermishandeling.

Ingrijpende verandering werkwijze in 2019

Met de verbetering van de Wet Meldcode en de Radarfunctie Veilig Thuis wordt per 1 januari 2019 de taak van Veilig Thuis verder geïntensiveerd met als doel het effect te vergroten van de gezamenlijke inspanningen van de ketenpartners en Veilig Thuis voor de veiligheid van de inwoners. De belangrijkste ontwikkelingen worden in hoofdstuk 3 beschreven en zijn:

- Het handelingsprotocol is medio 2018 geactualiseerd;
- Het triage-instrument (veiligheidsbeoordeling) is vernieuwd;
- De nieuwe dienst voorwaarden en vervolg is toegevoegd;
- De Meldcode is verbeterd;
- Veilig Thuis heeft een Radarfunctie;
- Het informatieprotocol voor registratie en aanleveren van cijfers voor CBS en gemeenten is geactualiseerd.

Welke diensten gaat Veilig Thuis bieden per 1-1-2019? In het nieuwe handelingsprotocol zijn de wettelijke taken van Veilig Thuis uitgewerkt naar 8 diensten.

1. Advies en ondersteuning
2. Meldingen
3. Veiligheidsbeoordeling
4. Overdracht na veiligheidsbeoordeling
5. Voorwaarden en vervolg
6. Onderzoek
7. Overdracht
8. Monitoren.

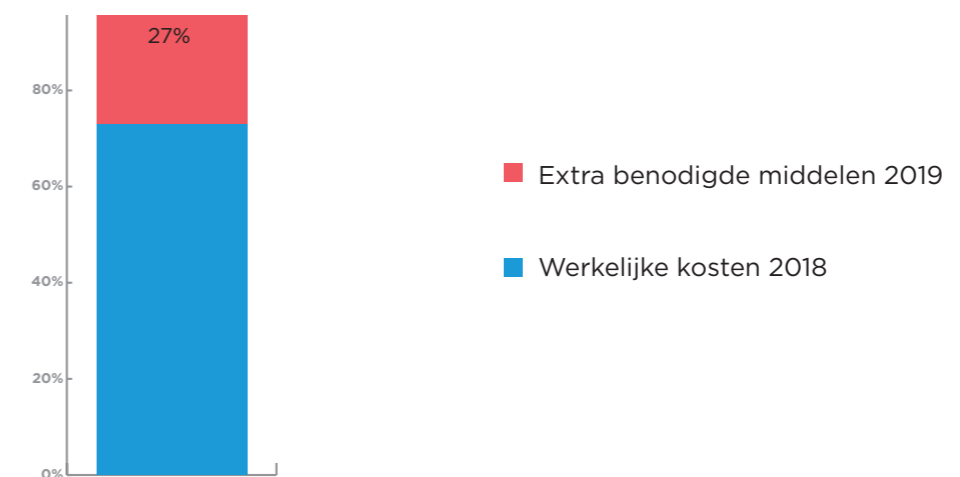
Hiernaast voert Veilig Thuis nog twee regionale taken uit:

1. Tijdelijk Huisverbod
2. Voorlichting

Deze diensten zijn beschreven in hoofdstuk 4. De urennormering van deze diensten vormen de basis voor de formatieberekening voor de begroting, deze diensten zijn landelijk ontwikkeld en daar zijn landelijk normen voor de tijdsbesteding bij opgesteld.

Welke financiële middelen zijn er nodig om de nieuwe diensten te kunnen leveren?

De reguliere begroting (structureel) bedraagt in 2019 € 8,2 miljoen. Ten opzichte van de werkelijke kosten 2018 is dit een stijging van 27%. Daarnaast heeft Veilig Thuis in 2019 een eenmalig budget van € 1,3 miljoen nodig voor risico's en ontwikkelruimte. In hoofdstuk 5 wordt de begroting toegelicht.





1. INLEIDING



Voor u ligt de programmabegroting 2019 van Veilig Thuis Noord-Holland Noord (NHN).

Bij Veilig Thuis kunnen inwoners en professionals van de regio Noord-Holland-Noord terecht met hun vragen, verzoek om ondersteuning en het doen van meldingen. Veilig Thuis is in 2015 opgericht in opdracht van de 17 gemeenten in Noord-Holland-Noord en de gemeente Uitgeest en wordt uitgevoerd door Gemeenschappelijke Gezondheidsdienst Hollands Noorden (GGD HN). GGD HN en de gemeenten hebben de dienstverlening Veilig Thuis NHN vastgelegd in een driejarige dienstverleningsovereenkomst over 2018-2020.



Verscherpt toezicht inspectie

In het voorjaar van 2018 is Veilig Thuis onder verscherpt toezicht gekomen van de inspectie. De aanleiding voor het verscherpt toezicht waren de steeds terugkerende wachtlijsten. Op verzoek van de inspectie is een meerjarenplan en de notitie doorontwikkeling van Veilig Thuis opgesteld. Deze notitie geeft nadere uitwerking aan het meerjarenplan en geeft weer wat Veilig Thuis te doen staat om een toekomstbestendige organisatie te realiseren. Ervan uitgaande dat met de uitvoering van de geformuleerde maatregelen Veilig Thuis op orde komt, heeft de inspectie het toezicht verlengd tot half januari 2019. Het dagelijks bestuur van GGD HN heeft een robuuste begroting voor 2019 laten opstellen en gaat uit van een scenario waarin risico's realistisch worden afgedekt. Daarom is uitgegaan van het landelijke scenario midden voor het berekenen van het effect van de Meldcode en is er een incidentele post Risico- en Ontwikkelruimte opgenomen. Op advies van de Inspectie gaat deze begroting er van uit dat het aantal meldingen als gevolg van de verbeterde Meldcode al direct in 2019 fors zal toenemen. Deze verwachting is gebaseerd op de start van de publiekscampagne "Geweld hoort nergens thuis" in november 2018 van het Ministerie van VWS, en daarmee gepaard gaande publicaties gericht op de media van inspectie en landelijke koepelorganisaties van professionals over hun werkwijze met de Meldcode. De onderhavige

begroting gaat uit van diverse aannames. Hoe het precies zal gaan verlopen voor Veilig Thuis in 2019 weten wij niet zeker. Als blijkt dat de toename van de meldingen trager zal verlopen en/of minder hoog zal zijn, en de uitgaven verminderd kunnen worden, zullen vanzelfsprekend de niet bestede middelen teruggegeven worden aan de gemeenten. Echter als ondanks deze stevige begroting zal blijken dat de toename van de meldingen nog veel hoger zullen uitkomen dan geraamd, zal het Dagelijks Bestuur tijdig een winstwaarschuwing afgeven en conform de Dienstverleningsovereenkomst zich wenden tot de gemeenten voor een extra bijdrage. Immers, Veilig Thuis heeft geen reservebudget.

Via bestuurlijke rapportages na vier en acht maanden, op basis van strakke monitoring, wordt verantwoording afgelegd aan de gemeenten over de besteding van de middelen en de voortgang van de uitvoering. Met deze begroting wil het Dagelijks Bestuur bij Veilig Thuis de wachtlijsten voorkomen, de basis op orde brengen en Veilig Thuis laten toegroeien naar een flexibele en toekomstbestendige organisatie die in staat is te anticiperen op de ontwikkelingen komend jaar en een effectieve bijdrage kan leveren in de regionale aanpak van huiselijk geweld en kindermishandeling.



Hoofdstuk 2

Doel van Veilig Thuis

Stoppen en voorkomen van huiselijk geweld en kindermishandeling met aandacht voor herstel van schade door:

- Signalen van onveiligheid in ontvangst nemen
- Analyseren van de situatie
- Passende interventie initiëren

Hoe doet Veilig Thuis dit?



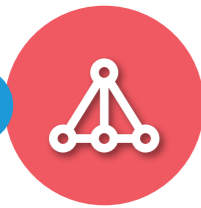
Verbinden

- Tussen ketenpartners uit zorg- en strafdomen
- Binnen de gezinnen en huishoudens



Resultaatgedreven

- Actief monitoren van gezinnen en huishoudens
- Herstelen van de directe veiligheid
- Voorkomen van recidive



Maatschappijgericht

- Inwoners en professionals bewust maken van de signalen van huiselijk geweld en kindermishandeling. Doel: eerder signaleren en geweld stoppen.



Wettelijke taken

- Fungeren als meldpunt
- Meldingen onderzoeken
- Beoordelen melding
- Juiste instantie aansluiten
- Autoriteit op de hoogte stellen
- Terugkoppeling naar het college en de melder

2. HET DOEL VAN VEILIG THUIS

2.1 Missie en visie Veilig Thuis

2.2 Doelstelling en kernwaarden Veilig Thuis

2.3 Wettelijke taken Veilig Thuis

2.1 Missie en visie Veilig Thuis

Missie

De missie van Veilig Thuis Noord-Holland Noord luidt als volgt:

Veilig Thuis NHN is er voor iedereen die direct of indirect te maken heeft met huiselijk geweld en kindermishandeling en draagt bij aan het stoppen en voorkomen ervan waarbij er aandacht is voor herstel van schade.

Visie

Iedereen heeft recht op veiligheid en dat geldt zeker voor veiligheid in de privéomgeving. Toch is de kans dat men daar slachtoffer wordt van geweld in allerlei vormen en gedaanten, groter dan waar ook. Veilig Thuis NHN heeft en neemt de verantwoordelijkheid om signalen van onveiligheid in ontvangst te nemen, te analyseren en de best passende interventie te initiëren om samen met de betrokkenen bij het geweld en professionele partners dat te doen wat nodig is om het geweld te stoppen. We werken samen aan directe en duurzame veiligheid in de thuissituatie. Uitgangspunt hierbij is dat veiligheid voorop staat.

2.2 Doelstelling en kernwaarden Veilig Thuis

Doelstelling

Veilig Thuis zet zich in voor de aanpak van huiselijk geweld en kindermishandeling. We zijn erop gericht om huiselijk geweld en kindermishandeling te voorkomen en te stoppen door burgers, inwoners en professionals te voorzien van advies, ondersteuning en om meldingen te beoordelen op acute en structurele onveiligheid. Het doel is om de directe veiligheid van betrokkenen in de thuissituatie te herstellen en te borgen naar duurzame veiligheid. Dit doen wij door samen met direct betrokkenen veiligheidsafspraken te maken en veiligheidsvoorwaarden te stellen. Vervolgens wordt, indien nodig, samen met ketenpartners uit zowel het zorg- als strafdomain een effectieve aanpak ontwikkeld.

Kernwaarden

Om kwalitatief goede dienstverlening te bieden hanteert Veilig Thuis NHN de volgende kernwaarden:

1. Verbindend
2. Resultaat gedreven
3. Maatschappijgericht

Verbindend

In de keten hebben we elkaar nodig om huiselijk geweld en kindermishandeling effectief aan te pakken. Hiervoor is het nodig dat Veilig Thuis nauw samenwerkt met andere professionals en gemeenten. In samenwerking met alle ketenpartners zorg en straf is een gecoördineerde aanpak vanuit diverse disciplines vereist. Veilig Thuis beoordeelt voor iedere situatie waarbij mogelijk sprake is van huiselijk geweld en kindermishandeling wat nodig is om dit te stoppen en veiligheid te stabiliseren. Hierbij verbindt Veilig Thuis de benodigde disciplines en organisaties, coördineert de inzet en monitort het resultaat. Binnen de keten maakt Veilig Thuis zich sterk voor samenwerkingsrelaties die tot betere resultaten kunnen leiden voor de gezinnen en huishoudens.

Bij gezinnen en huishoudens waar zich huiselijk geweld en/of kindermishandeling afspeelt, wordt ernaar gestreefd om verbroken verbindingen (opnieuw) te herstellen. Huiselijk geweld en kindermishandeling heeft grote en vaak levenslange gevolgen op het medische, sociale en psychische vlak. Daarnaast is de kans groot dat slachtoffers van kindermishandeling later slachtoffer van huiselijk geweld worden of gewelddadig en agressief gedrag gaan vertonen. Veilig Thuis besteedt aandacht aan het herstellen van eventuele schade die is opgelopen door betrokkenen ten gevolge van het geweld. Er wordt samengewerkt op basis van vertrouwen.

Resultaat gedreven

Veilig Thuis zet zich intensief in voor gezinnen en huishoudens die te maken hebben met onveiligheid en geweld in afhankelijkheidsrelaties. Dit gebeurt in samenspraak met onze inwoners en samenwerkingspartners. Veilig Thuis ziet middels de monitoringsfunctie erop toe dat bij acute en/of structurele onveiligheid en/of multi problematische leefsituatie de directe veiligheid wordt hersteld en er vanuit de keten aandacht is voor duurzame veiligheid en herstel van schade. Op deze wijze levert Veilig Thuis een bijdrage aan het voorkomen van recidive.

Maatschappijgericht

Huiselijk geweld en kindermishandeling komt in alle lagen van de bevolking voor. Het is het meest voorkomende geweld in ons land. Veilig Thuis maakt inwoners en professionals bewust van de signalen ervan, met als doel om huiselijk geweld en kindermishandeling eerder te signaleren en te doen stoppen. Veilig Thuis wil een actieve bijdrage leveren aan een maatschappij zonder geweld in afhankelijkheidsrelaties. Zo heeft Veilig Thuis NHN een actieve rol bij de Multi Disciplinaire Aanpak ++ (MDA++). Dit is een regionale samenwerking bedoeld voor zeer complexe en onveilige casussen die meestal

langere tijd intensieve specialistische aandacht en casemanagement vragen ter voorkoming van recidive. Deze aanpak is intersectoraal omdat zowel de strafketen, de medische discipline als de hulpverlening betrokken is. Daarnaast levert Veilig Thuis NHN input op het gebied van veiligheid bij Individuele Casus Overleggen (ICO) die door het Veiligheidshuis worden georganiseerd.

Sinds 1 juli 2018 is in Noord-Holland-Noord de Integrale Crisisdienst Jeugd (ICJ) gestart. Bij de ICJ kunnen burgers en professionals 7 x 24 terecht in geval van een crisis waarbij jeugdigen van 0-18 zijn betrokken. De ICJ en Veilig Thuis zijn belangrijke samenwerkingspartners met elk hun eigen rol en expertise. In de huidige praktijk vinden de twee organisaties elkaar op het moment dat er sprake is van (vermoeden) kindermishandeling en huiselijk geweld bij een crisissituatie buiten kantooruren. Een melding die bij Veilig Thuis binnenkomt, kan na beoordeling van de medewerker overgedragen worden naar de ICJ met de vraag een crisisinterventie toe te passen. Daarnaast wordt door beide organisaties onderzocht of het mogelijk is een gezamenlijk frontoffice in te richten.



2.3 Wettelijke taken Veilig Thuis

Volgens artikel 4.1.1 van de Wet Maatschappelijke Ondersteuning (2015) voert Veilig Thuis de volgende taken uit:

- a. Het fungeren als meldpunt voor gevallen of vermoedens van huiselijk geweld en kindermishandeling.
- b. Het naar aanleiding van een melding van huiselijk geweld of kindermishandeling of een vermoeden daarvan, onderzoeken of daarvan daadwerkelijk sprake is.
- c. Het beoordelen van de vraag of en zo ja tot welke stappen de melding van huiselijk geweld of kindermishandeling of een vermoeden daarvan aanleiding geeft.
- d. Het in kennis stellen van een instantie die passende professionele hulp kan verlenen bij huiselijk geweld of kindermishandeling, van een melding van huiselijk geweld of kindermishandeling of een vermoeden daarvan, indien het belang van de betrokkene dan wel de ernst van de situatie waarop de melding betrekking heeft daartoe aanleiding geeft.
- e. Het in kennis stellen van de politie of de raad voor de kindbescherming van een melding van huiselijk geweld of kindermishandeling of een vermoeden daarvan, indien het belang van de betrokkene dan wel de ernst van de situatie waarop de melding betrekking heeft daartoe aanleiding geeft.
- f. Indien Veilig Thuis een verzoek tot onderzoek bij de raad voor de kindbescherming doet, het in kennis stellen daarvan van het college.
- g. Het op de hoogte stellen van degene die een melding heeft gedaan, van de stappen die naar aanleiding van de melding zijn ondernomen.



Hoofdstuk 3 Ingrijpende wijzigingen

Geactualiseerde handelingsprotocol implementeren



- Eenduidige werkwijze
- Zicht op veiligheid blijft langer gehandhaafd

Geactualiseerde triage-instrument implementeren



- Veiligheidsbeoordeling van meldingen met geactualiseerde triage-instrument

Nieuwe dienst Voorwaarden en Vervolg



- Beschrijven en afspreken voorwaarden van veiligheid met ketenpartners

Meldcode is verbeterd



- Vermoeden van acute en structurele onveiligheid bij huiselijk geweld en kindermishandeling moet door professionals (meervoud) gemeld worden.

Veilig Thuis heeft een Radarfunctie



- De veiligheid in een gezin langer en intensiever volgen
- Van 3 tot 12 maanden naar 18 maanden
- Van weinig naar vaker contact

Geactualiseerde informatieprotocol implementeren



- Het hanteren van dezelfde definities in CBS registraties en rapportages aan gemeenten

3. BELANGRIJKE WIJZIGINGEN IN DE WERKWIJZE PER 1-1-2019

3.1 Handelingsprotocol

3.2 Meldcode en Radarfunctie

3.3 Informatieprotocol

3.4 Nieuw triage-instrument (Veiligheidsbeoordeling)

In dit hoofdstuk worden de belangrijkste landelijke ontwikkelingen benoemd en het effect hiervan op de werkwijze van Veilig Thuis in 2019. De werkwijze van Veilig Thuis gaat namelijk per 1-1-2019 ingrijpend veranderen, mede als gevolg van de landelijke invoering van de verbeterde Meldcode huiselijk geweld en kindermishandeling. Ook wordt er een uitleg gegeven over de diensten die Veilig Thuis biedt, waaronder de nieuwe dienst ‘Voorwaarden en Vervolg’.

Met de verbeterde Wet Meldcode en de Radarfunctie Veilig Thuis wordt per 1 januari 2019 de taak van Veilig Thuis verder geïntensiveerd met als doel het effect te vergroten van de gezamenlijke inspanningen van de ketenpartners en Veilig Thuis voor de veiligheid van de inwoners. De belangrijkste ontwikkelingen zijn hieronder weergegeven en zullen verder in het hoofdstuk worden toegelicht.

- Het handelingsprotocol is medio 2018 geactualiseerd.
- De nieuwe dienst Voorwaarden en Vervolg is toegevoegd.
- De Meldcode is verbeterd.
- Veilig Thuis heeft een Radarfunctie.
- Het informatieprotocol voor registratie en aanleveren van cijfers voor CBS en gemeenten is geactualiseerd.
- Het triage-instrument (Veiligheidsbeoordeling) is vernieuwd.

3.1 Handelingsprotocol

Het nieuwe handelingsprotocol moet ervoor zorgen dat alle Veilig Thuis-medewerkers een duidelijke richtlijn hebben voor hun handelen en dat alle gezinnen en huishoudens met dezelfde werkwijze worden benaderd. Voor ketenpartners biedt het protocol eenduidige verwachtingen en inzichten in de afwegingen die Veilig Thuis maakt. Het handelingsprotocol moet door alle 26 Veilig Thuis-organisaties per 1 januari 2019 geïmplementeerd worden.

De nieuwe dienst voorwaarden en vervolg zorgt direct voor ieders veiligheid met een veiligheidsplan, gericht op veiligheidswaarborging en herstel van opgelopen schade.

In de huidige werkwijze raakt bij de overdracht naar ketenpartners ook vaak het zicht op veiligheid vanuit Veilig Thuis op de achtergrond. De visie van S. van Arum en L. Vogtländer over directe veiligheid en risico gestuurde zorg vormt in het nieuwe handelingsprotocol de basis voor Veilig Thuis: “Eerst samenwerken voor veiligheid, dan samenwerken voor risico gestuurde zorg”, 2016. Dit houdt in dat Veilig Thuis beschrijft en afspreekt met de ketenpartners aan welke voorwaarden moet worden voldaan om de veiligheid te garanderen in een gezin/huishouden. Met deze veiligheidsvoorwaarden wordt vervolgens de casus overgedragen aan de ketenpartners, zodat zij op basis daarvan veiligheidsplannen, hulpverleningsplannen en herstelplannen kunnen maken.

Deze werkzaamheden van Veilig Thuis vormen de nieuwe dienst Voorwaarden en Vervolg. Ook bij het monitoren van de veiligheid in de thuissituatie door Veilig Thuis vormen de veiligheidsvoorwaarden de basis van de werkwijze.

Samengevat levert het geactualiseerde handelingsprotocol een bijdrage aan samen met ketenpartners tot betere resultaten te komen in het signaleren en voorkomen van huiselijk geweld en kindermishandeling. Daarnaast zullen de ketenpartners waaraan Veilig Thuis overdraagt, dienen te beschikken over een voldoende mate van expertise om de betrokkenen zo snel mogelijk veiligheid en de juiste hulp te kunnen bieden. Dit helpt ook Veilig Thuis de taken zo effectief en efficiënt mogelijk uit te voeren.

3.2 Meldcode en Radarfunctie

Met de verbeterde Meldcode wordt beoogd meer zicht te krijgen op kindermishandeling en huiselijk geweld. Veilig Thuis monitort continue de gezinnen en huishoudens waarbij een Veiligheidsbeoordeling door Veilig Thuis is gedaan. Deze landelijke ontwikkeling geeft Veilig Thuis een prominente rol als expertisecentrum huiselijk geweld en kindermishandeling.

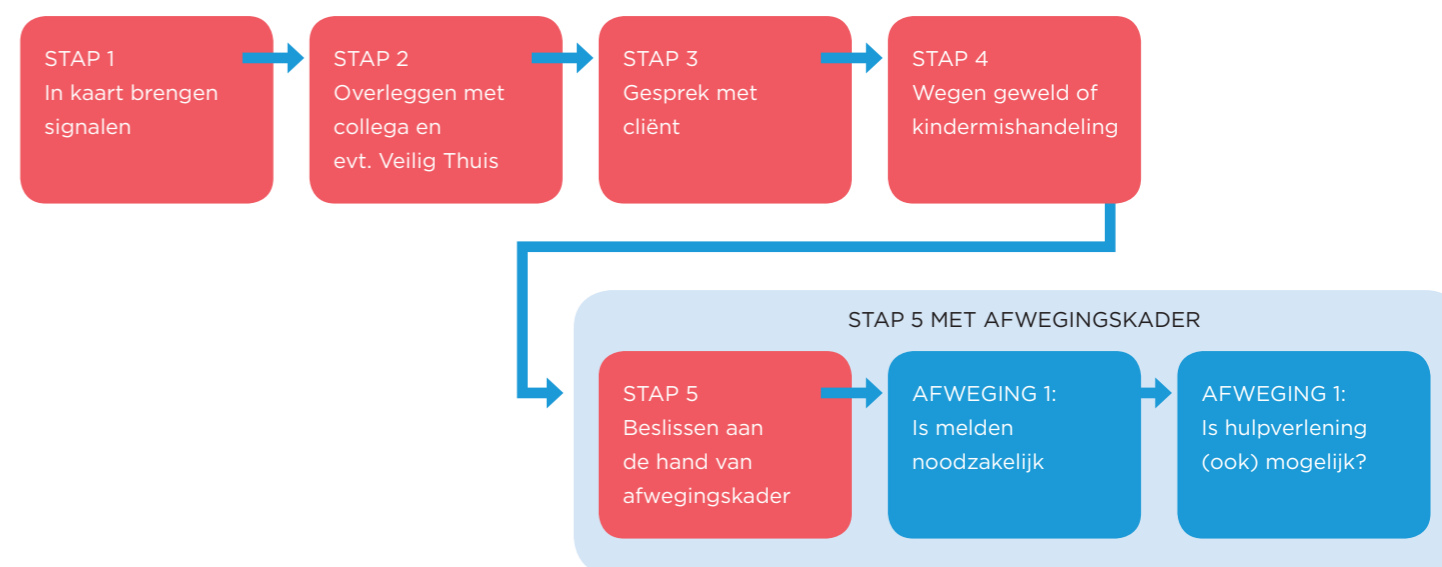
Vanaf 1 januari 2019 wordt van professionals verwacht dat zij ernstige situaties van kindermishandeling en huiselijk geweld altijd melden bij Veilig Thuis ook als zij

zelf al hulp hebben ingezet. De oorspronkelijke meldcode bood professionals de keuze om ofwel zelf hulp te verlenen of een melding te doen bij Veilig Thuis. Uit onderzoek is gebleken dat professionals een melding bij Veilig Thuis als het uiterste middel zien en eerder geneigd zijn om eerst zelf hulp te organiseren. In de nieuwe situatie is het voor professionals bij (vermoedens van) acuut of structureel onveilige situaties van kindermishandeling of huiselijk geweld een vereiste om, ook als zij zelf hulp verlenen, melding te doen.

Figuur 1: Stappen Meldcode, oude situatie



Figuur 2: Nieuwe situatie: Meldcode met afwegingskader



De verbeterde Meldcode voor professionals betekent dat melden bij Veilig Thuis vereist is bij vermoedens van acute en structurele onveiligheid. Hierdoor verwacht Veilig Thuis een toename van het aantal adviezen en meldingen in de komende jaren.

Voor Veilig Thuis betekent dit dat een toename van het aantal adviezen en meldingen wordt verwacht in de komende jaren. Landelijk zijn in het rapport Impactanalyse Veilig Thuis (2017) drie scenario's, laag, midden en hoog, geschetst wat het effect van de Meldcode op de toename van adviezen en meldingen zal zijn. De adviezen nemen autonoom toe met 25% en daarnaast is het effect van de verbeterde meldcode ingeschat op 10-15%. Bij de meldingen is sprake van een jaarlijkse toename van 18% en daarbovenop een toename van 7% door de meldcode.

Veilig Thuis krijgt met de verbeterde Meldcode ook de zogenoemde Radarfunctie per 1-1-2019. Het doel hiervan is om eerder in beeld te krijgen en te kunnen volgen hoe het met de gemelde gezinnen en huishoudens gaat. Uit onderzoek blijkt dat huiselijk geweld en kindermishandeling zich vaak na anderhalf jaar weer herhaalt. Geconcludeerd is dat de huidige monitoring van drie en twaalf maanden te marginaal wordt uitgevoerd en dat hier meer op geïnvesteerd moet worden. Daarom gaat Veilig Thuis de veiligheidssituatie van een gezin langer (tot 18 maanden) en intensiever (vaker contact) volgen.

Signalen of vermoedens van ernstig huiselijk geweld en kindermishandeling komen als gevolg van de invoering van de Meldcode op deze manier op de radar van Veilig Thuis. Met de komst van de Radarfunctie neemt Veilig Thuis een actievere rol in het blijvend volgen van veiligheid in de thuisituatie. Op deze manier wordt zicht gehouden op de veiligheid op langere termijn. Concreet betekent dit dat Veilig Thuis meer tijd zal besteden aan het monitoren, dus vaker contact en langer volgen. Met de komst van de Radarfunctie zal het ook mogelijk worden via digitale koppeling van informatie van alle Veilig Thuis-organisaties inzicht te krijgen in eerdere meldingen elders in het land waardoor een betere veiligheidsinschatting gemaakt kan worden.

Daarom gaat Veilig Thuis de veiligheidssituatie van een gezin langer (tot 18 maanden) en intensiever (vaker contact) volgen.



3.3 Informatieprotocol

Op basis van het nieuwe handelingsprotocol is ook het informatieprotocol vernieuwd. Het informatieprotocol is half oktober vrijgegeven voor de testfase. De implementatie bij Veilig Thuis NHN is er op gericht dat per 1 april 2019 het nieuwe informatieprotocol door Veilig Thuis wordt ingevoerd.

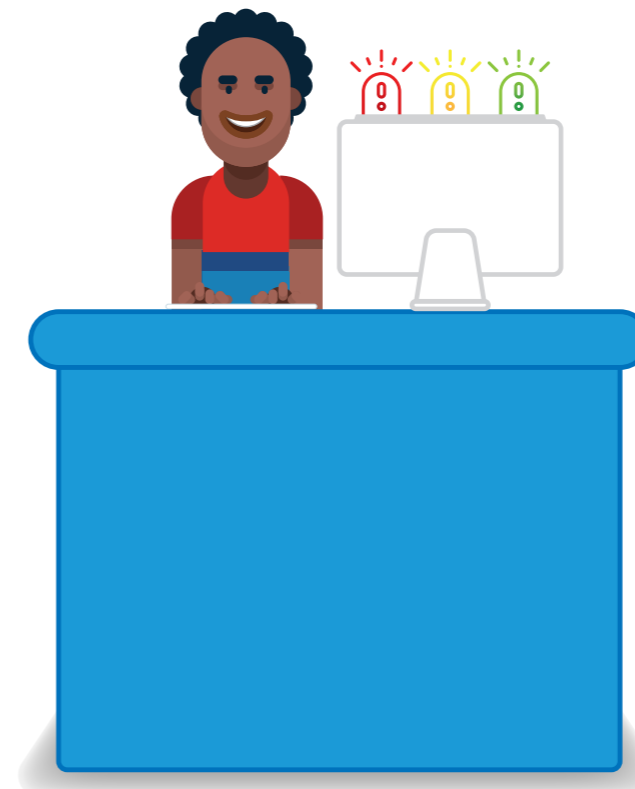
Aanleiding voor een nieuw informatieprotocol is dat er verschillen in registraties tussen Veilig Thuis-organisaties zichtbaar werden.

Deze verschillen leiden tot moeilijkheden in vergelijkbaarheid op landelijk niveau van de werkzaamheden van Veilig Thuis en zodoende ook op het zicht van de omvang van huiselijk geweld en kindermishandeling. Het informatieprotocol heeft tot doel dat alle 26 Veilig Thuis-organisaties dezelfde definities gaan hanteren in hun registraties conform de eisen van CBS. Deze registraties vormen tevens de basis voor de rapportages aan gemeenten door Veilig Thuis.

3.4 Nieuw triage-instrument

Het triage-instrument ondersteunt op gestructureerde wijze de veiligheidsbeoordeling van de meldingen door Veilig Thuis. Het triage-instrument uit 2015 is in opdracht van de Vereniging Nederlandse Gemeenten geoptimaliseerd en verbeterd. In het vernieuwde triage-instrument staat het zicht op veiligheid van gezinnen en huishoudens centraal, op basis van de visie

eerst samenwerken voor de veiligheid, dan samenwerken voor risico gestuurde zorg. Veilig Thuis heeft het nieuwe triage-instrument op 19 november 2018 geïmplementeerd. Dit betekent dat alle nieuwe meldingen die vanaf deze datum bij Veilig Thuis binnen komen, volgens de nieuwe werkwijze worden beoordeeld.



Veilig Thuis heeft het nieuwe triage-instrument op 19 november 2018 geïmplementeerd. Dit betekent dat alle nieuwe meldingen die vanaf deze datum bij Veilig Thuis binnen komen, volgens de nieuwe werkwijze worden beoordeeld.



4. DE DIENSTEN VAN VEILIG THUIS PER 1-1-2019

- 4.1 Advies en ondersteuning
- 4.2 Meldingen
- 4.3 Veiligheidsbeoordeling
- 4.4 Overdracht na veiligheidsbeoordeling
- 4.5 Voorwaarden en vervolg
- 4.6 Onderzoek
- 4.7 Overdracht
- 4.8 Monitoren
- 4.9 Tijdelijk Huisverbod
- 4.10 Voorlichting

Hoofdstuk 4

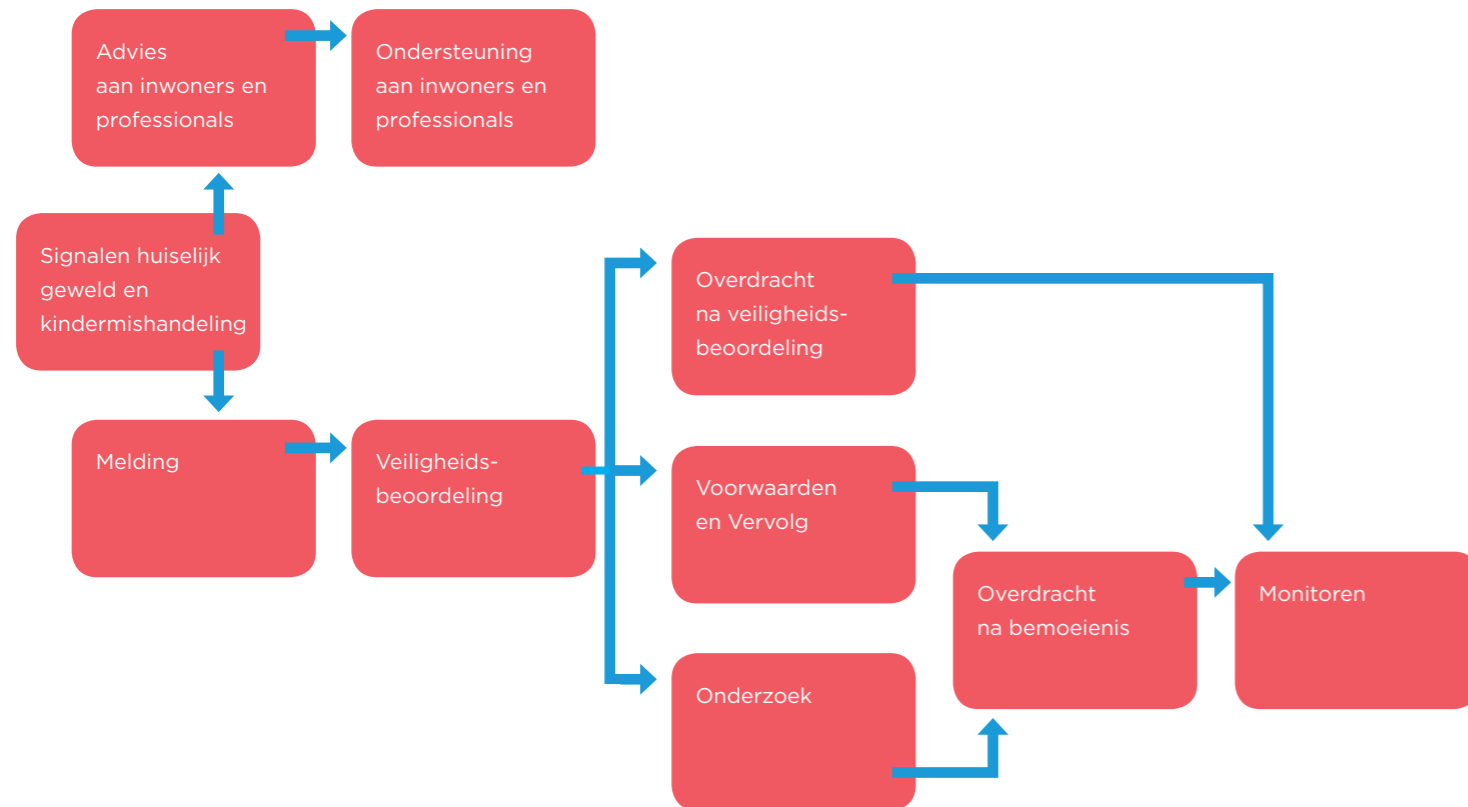
De diensten van Veilig Thuis

- 1  **Advies en ondersteuning**
 - Inwoners en professionals weten wat zij kunnen doen bij een (vermoeden) van huiselijk geweld.
- 2  **Meldingen**
 - 24/7 telefonisch bereikbaar. Registreren huiselijk geweld en kindermishandeling en overnemen verantwoordelijkheid van de melder.
- 3  **Veiligheidsbeoordeling**
 - Meldingen direct beoordelen op acute/structurele veiligheid en inschatten welke expertise er nodig is.
- 4  **Overdracht na Veiligheidsbeoordeling**
 - Snel en zorgvuldig overdragen van het zicht op veiligheid, gericht op duurzame veiligheid en herstel van schade.
- 5  **Voorwaarden en Vervolg**
 - Zorgen voor directe veiligheid van alle betrokkenen met een veiligheidsplan, gericht veiligheidsborging en herstel van de opgelopen schade.

- 6  **Onderzoek**
 - Bevestigen of weerleggen van het vermoeden van huiselijk geweld en indien nodig het inzetten van de juiste ondersteuning en hulpverlening.
- 7  **Overdracht na bemoeienis van Veilig Thuis**
 - Zorgvuldig overdragen na betrokkenheid Veilig Thuis (vanuit de dienst Onderzoek of Voorwaarden en Vervolg), gericht op duurzame veiligheid.
- 8  **Monitoren**
 - Checken of de gemaakte afspraken worden nagekomen en of deze veiligheid en herstel van opgelopen schade oplevert.
- 9  **Tijdelijk Huisverbod**
 - Veiligheid in thussituatie direct herstellen en voorkomen dat slachtoffer verplaatst moet worden.
- 10  **Voorlichting**
 - Efficiëntere samenwerking met professionals en ketenpartners om huiselijk geweld en kindermishandeling beter te signaleren.

In het onderstaande stroomschema is de werkwijze en de samenhang tussen de verschillende diensten weergegeven.

Stroomschema Veilig Thuis 2019



Dienstverlening	Aantallen
Advies en ondersteuning	5.045
Meldingen en Veiligheidsbeoordeling	4.430
Overdracht na Veiligheidsbeoordeling	1.998
Voorwaarden en Vervolg	1.016
Onderzoek	618
Overdracht na bemoeienis VT	1.634
Monitoren duurzame veiligheid	1.634
Tijdelijk Huisverbod	61
Voorlichting	104



4.1 Advies en ondersteuning

Wat willen wij bereiken?

Inwoners en professionals voorzien van advies en/of ondersteuning bij vermoedens van huiselijk geweld en kindermishandeling. De adviesvrager kent de stappen die gezet kunnen worden om de situatie te doorbreken en de veiligheid te herstellen.

Wat gaan wij daarvoor doen?

- Het bieden van advies en ondersteuning aan direct betrokkenen bij huiselijk geweld en kindermishandeling.
- Het bieden van advies en ondersteuning aan inwoners en professionals bij vermoedens van huiselijk geweld en kindermishandeling.
- Adviesvragers psycho-educatie geven over de gevolgen van geweld en de mechanismen die een rol spelen bij het in stand houden van het geweld.
- Het bieden van advies aan het Veiligheidshuis middels deelname aan een Individueel Casus Overleg waarbij zorg- en strafpartners betrokken zijn.

4.2 Meldingen

Wat willen wij bereiken?

Veilig Thuis neemt altijd meldingen aan die door inwoners en professionals worden gedaan en legt dit vast in het registratiesysteem. De verantwoordelijkheid voor het zicht op veiligheid van direct betrokkenen wordt hiermee overgedragen van de melder naar Veilig Thuis. Zo komt Veilig Thuis in de positie om signalen uit verschillende bronnen, met of zonder toestemming van betrokkenen, te verbinden met de melding en kan zodoende een inschatting maken van

de onveiligheid en samen met alle betrokkenen de noodzakelijke vervolgstappen bepalen. Professionals die actief hulpverleners aan direct betrokkenen kunnen bij het doen van een melding het hulpverleningsproces gewoon blijven voortzetten.

Wat gaan wij daarvoor doen?

Veilig Thuis is 7x24 uur telefonisch bereikbaar voor inwoners en professionals.

4.3 Veiligheidsbeoordeling

Alle meldingen worden direct beoordeeld op acute en structurele onveiligheid. Aan de hand hiervan wordt ingeschat welke expertise ingezet moet worden.

Wat willen wij bereiken?

Met deze beoordeling wordt bepaald of crisisinterventie noodzakelijk is. Veilig Thuis neemt binnen vijf werkdagen een besluit over de vervolgstappen op basis van beschikbare informatie in het systeem, een beoordeling op veiligheid en risico's. Dit gebeurt in samenspraak met een directe collega of een gedragsdeskundige en/of vertrouwensarts.

Wat gaan wij daarvoor doen?

- Alle meldingen worden beoordeeld met behulp van het nieuwe triage-instrument dat geïmplementeerd is per 19-11-2018.
- De betrokkenen centraal stellen: daar waar de veiligheid het toelaat worden gesprekken gevoerd met direct betrokkenen en eventueel het sociaal netwerk.
- Vanaf het eerste moment van contact met direct betrokkenen tot aan de afronding, is de veiligheid in beeld bij Veilig Thuis.
- Vervolgens bepaalt Veilig Thuis waar de verantwoordelijkheid belegd kan worden voor het uitvoeren van de vervolgstappen waarbij de juiste expertise wordt ingezet. Dat kan bij:
 - Samenwerkingspartners.
 - Het cliëntsysteem zelf (de direct betrokkenen) of
 - Veilig Thuis. Als er sprake is van huiselijk geweld en/of kindermishandeling waarbij ingezet moet worden op veiligheidsvoorwaarden kunnen twee diensten van Veilig Thuis ingezet worden, namelijk de nieuwe dienst Voorwaarden en Vervolg of het verrichten van onderzoek.

Hieronder worden de stappen van Veilig Thuis na de veiligheidsbeoordeling nader toegelicht

4.4 Overdracht na Veiligheidsbeoordeling

Het doel van deze overdracht is het overdragen van het zicht op veiligheid, waarbij de benodigde expertise wordt ingezet om duurzame veiligheid te bereiken waarbij er aandacht is voor herstelgerichte zorg.

Wat willen wij bereiken?

Het realiseren van een snelle en zorgvuldige overdracht als Veilig Thuis na het maken van een veiligheidsbeoordeling besluit om het zicht op en de zorgen omtrent de veiligheid over te dragen, naar bijvoorbeeld het wijkteam. Op het moment dat Veilig Thuis de zorgen voor een gezin/huishouden overdraagt, wordt ook de verantwoordelijkheid voor de veiligheid van de betrokkenen overgedragen. Een overdracht kan naar een reeds betrokken hulpverlener zijn en/of naar andere hulpverleners. Veilig Thuis is daarbij gericht op het aangaan van partnerschap: een

samenwerkingsrelatie waarin gezamenlijk aan doelen en afspraken wordt gewerkt, die in overleg tot stand zijn gekomen. Partnerschap bij Veilig Thuis betreft zowel partnerschap met de directbetrokkenen (ouders, kind, oudere) en het sociale netwerk, als partnerschap met andere betrokken professionals.

Wat gaan wij daarvoor doen?

Wij maken concrete eenduidige (veiligheids)afspraken over de werkwijze bij de overdracht met ketenpartners en gemeenten. Bij overdracht naar bijvoorbeeld het wijkteam of andere ketenpartners moet deze partij voldoende zijn toegerust om met de aard en ernst van de problematiek aan de slag te gaan. Veilig Thuis geeft kaders mee om de veiligheid te waarborgen en kan ondersteuning bieden in het maken van veiligheidsplannen.

4.5 Voorwaarden en Vervolg

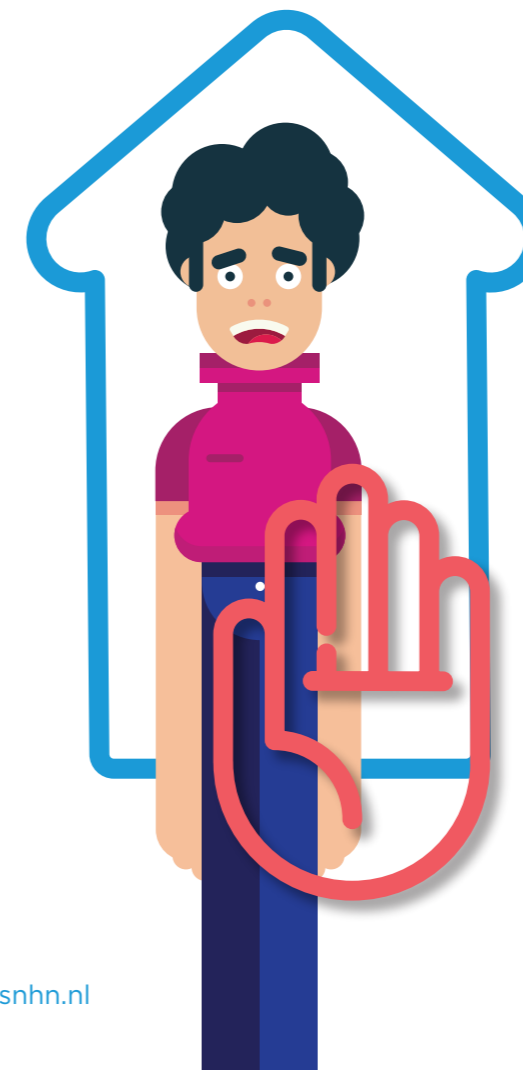
Het doel van deze nieuwe dienst van Veilig Thuis is dat directe veiligheid wordt georganiseerd voor alle direct betrokkenen en heel belangrijk: dat de inzet van vervolghulp gericht is op stabiele, duurzame veiligheid en herstel van schade die door direct betrokkenen is opgelopen. Verder is het van belang dat er een veiligheidsplan is, gedragen door alle betrokkenen en hun (in)formeel netwerk, met concrete voorwaarden om de veiligheid op korte en lange termijn te waarborgen.

Wat willen wij bereiken?

Veilig Thuis zet deze dienst in als er aanwijzingen zijn voor acute en/of structurele onveiligheid en/of multi problematische leefsituatie. Bij deze dienst is het niet noodzakelijk of wenselijk dat een vermoeden van huiselijk geweld en/of kindermishandeling wordt bevestigd of weerlegd. Dit omdat de betrokkene(n) de zorgen erkennen en bereidwillig zijn om te werken aan herstel van veiligheid. De dienst voorwaarden en vervolg zal naar verwachting leiden tot het minder hoeven uit te voeren van onderzoeken.

Wat gaan wij daarvoor doen?

- Veilig Thuis rondt deze dienst uiterlijk binnen een termijn van tien weken na veiligheidsbeoordeling af.
- Bij het inzetten van deze dienst stelt Veilig Thuis altijd veiligheidsvoorwaarden vast. Hierin wordt vastgelegd waaraan tenminste moet worden voldaan om te komen tot directe en duurzame veiligheid. Om dit te bewerkstelligen wordt een veiligheidsplan gemaakt met alle betrokkenen en in sociaal- en professioneel netwerk waarin concrete en heldere acties worden benoemd om veiligheid te garanderen voor alle gezinsleden. Hierin staat ook beschreven welke zorg nodig is voor alle leden van het gezin en met welke prioriteit. Er wordt vastgelegd of er schade is opgelopen door direct betrokkenen en wat er nodig is om dit te herstellen met bijvoorbeeld traumabehandeling. Het resultaat is dat er een gezinsaanpak op maat wordt gemaakt door betrokkenen zelf en professionals onder regie van Veilig Thuis waarbij de directe en duurzame veiligheid zijn geborgd.
- Na het vaststellen van de veiligheidsvoorwaarden is Veilig Thuis verantwoordelijk voor het inzetten van een vervolgtraject. Dit kan bijvoorbeeld een overdracht naar een ketenpartner zijn met inachtneming van de veiligheidsvoorwaarden.
- Vervolgens worden er afspraken gemaakt over het monitoren.



4.6 Onderzoek

Het doel van nader onderzoek is het bevestigen of het weerleggen van aanwijzingen voor acute en/of structurele onveiligheid en/of een multi problematische leefsituatie.

Wat willen wij bereiken?

Veilig Thuis verricht onderzoek als het noodzakelijk is voor het zetten van vervolgstappen om de gemelde vermoedens van huiselijk geweld en/of kindermishandeling te bevestigen of te weerleggen en om te onderzoeken wat er nodig is om de veiligheid te herstellen. Ook in situaties waarin direct betrokkenen onvoldoende meewerken of onvoldoende bereid zijn om hulp te accepteren. Een onderzoek is tevens van belang als er een zwaardere interventie ingezet moet worden maar er nog onvoldoende grondslag aanwezig is. Denk hierbij aan een Raadsonderzoek.

Wat gaan wij daarvoor doen?

- Als onderzoek moet worden uitgevoerd wordt uiterlijk binnen een termijn van tien weken na de veiligheidsbeoordeling het onderzoek afgerond.
- Indien uit het onderzoek blijkt dat er sprake is van kindermishandeling en/of huiselijk geweld, stelt Veilig Thuis veiligheidsvoorwaarden vast.
- Ook worden er veiligheidsafspraken of een veiligheidsplan gemaakt indien dit noodzakelijk is voor het herstel van de directe veiligheid en er nog geen overdrachtspartij betrokken is.
- Net zoals bij de dienst voorwaarden en vervolghulp zal Veilig Thuis na afronding van een onderzoek de veiligheidsvoorwaarden overdragen aan de direct betrokkenen en de overdrachtspartij die de hulpverlening uitvoert.
- Tot slot worden er afspraken gemaakt over het monitoren.

4.7 Overdracht

Veilig Thuis kent twee vormen van overdracht de dienst Overdracht na veiligheidsbeoordeling en de dienst Overdracht na bemoeienis. Met deze laatste dienst wordt bedoeld na voorwaarden en vervolg en de dienst onderzoek. Zie verder hierboven bij 4.5 en 4.6.

4.8 Monitoren

Bij het monitoren gaat Veilig Thuis na of er is voldaan aan de veiligheidsvoorwaarden en of deze hebben geleid tot directe veiligheid en later stabiele veiligheid. Ook checkt Veilig Thuis of er aandacht is voor het werken aan herstel van opgelopen schade.

Wat willen wij hiermee bereiken?

Het borgen van de structurele veiligheid in een gezin of huishouden en het voorkomen van recidive.

Wat gaan wij daarvoor doen?

- Veilig Thuis monitort altijd na inzet van de dienst Voorwaarden en Vervolg en de dienst onderzoek. Dit kan bij direct betrokkenen en/of de professionals van de overdrachtspartij.
- Dit vindt plaats gedurende een periode van gemiddeld anderhalf jaar. De frequentie en momenten van monitoren worden in overleg met direct betrokkenen en/of professional van de overdrachtspartij vastgelegd.

4.9 Tijdelijk Huisverbod

Het doel van het tijdelijk huisverbod is de veiligheid in de thuissituatie onmiddellijk te herstellen en te voorkomen dat slachtoffers of direct betrokkenen naar elders overgeplaatst moeten worden. Het tijdelijk huisverbod houdt in dat de pleger van huiselijk geweld in beginsel tien dagen de woning niet mag betreden. Daarnaast mogen de direct betrokkenen gedurende deze periode geen contact met elkaar hebben.

Wat willen wij bereiken?

De effectiviteit van het huisverbod vergroten door advies te geven aan de uitvoerders van het huisverbod op het gebied van veiligheid en de te nemen vervolgstappen.

Wat gaan wij daarvoor doen?

Veilig Thuis voert in het kader van de Wet Tijdelijk Huisverbod de procesregie uit en ondersteunt en adviseert de primaire uitvoerders van het huisverbod. Daarnaast is Veilig Thuis verantwoordelijk voor het monitoren van de veiligheidsafspraken zodat we blijven toetsen of de directe veiligheid hersteld is en er aandacht is voor duurzame veiligheid en herstel van schade. Veilig Thuis wil stimuleren dat het huisverbod ook preventief wordt ingezet.

4.10 Voorlichting

Het doel is dat professionals beter huiselijk geweld en kindermishandeling kunnen signaleren, zij worden zo nodig ondersteund bij het volgen van de Meldcode en zij weten wat zij kunnen verwachten van Veilig Thuis.

Wat willen we bereiken?

Verbetering van effectieve samenwerking met professionals en ketenpartners. Vanwege de landelijke ontwikkelingen zal het meer dan ooit nodig zijn dat Veilig Thuis zich meer naar buiten toe profileert en de samenwerking opzoekt en aanscherpt.

Wat gaan wij daarvoor doen?

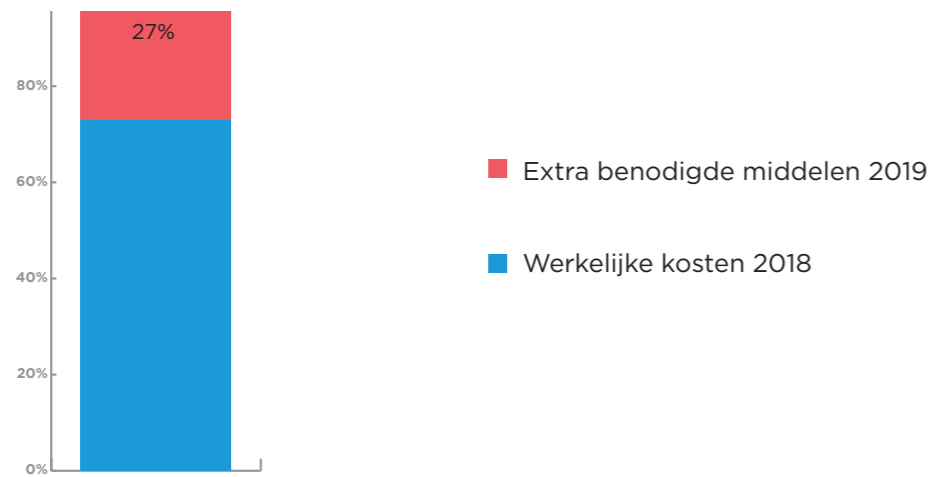
Veilig Thuis geeft voorlichting aan professionals over de verschillende vormen van huiselijk geweld en kindermishandeling en de rol van Veilig Thuis. De voorlichting richt zich op kennisoverdracht, bewustwording en het aanreiken van handelingsvaardigheden aan professionals om huiselijke geweld en kindermishandeling te signaleren en te voorkomen.



5. FINANCIËN IN ÉÉN OOGOPSLAG



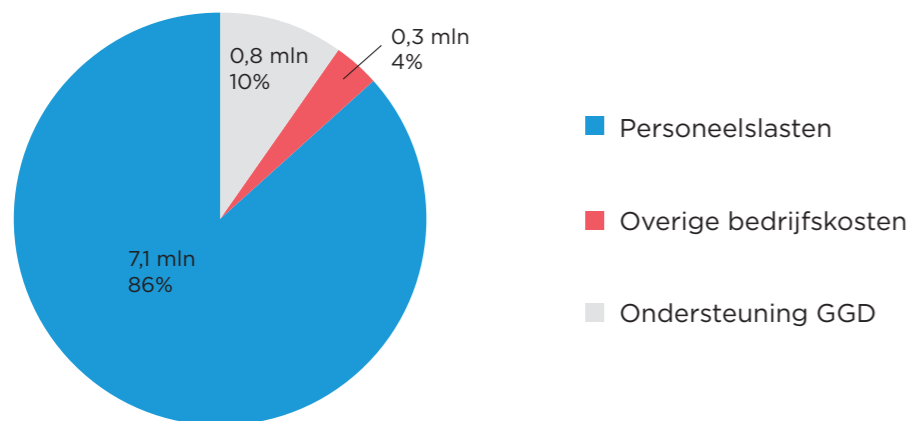
De reguliere begroting (structureel) bedraagt in 2019 € 8,2 miljoen. Ten opzichte van de werkelijke kosten 2018 is dit een stijging van 27%.



De oorzaken van deze stijging:

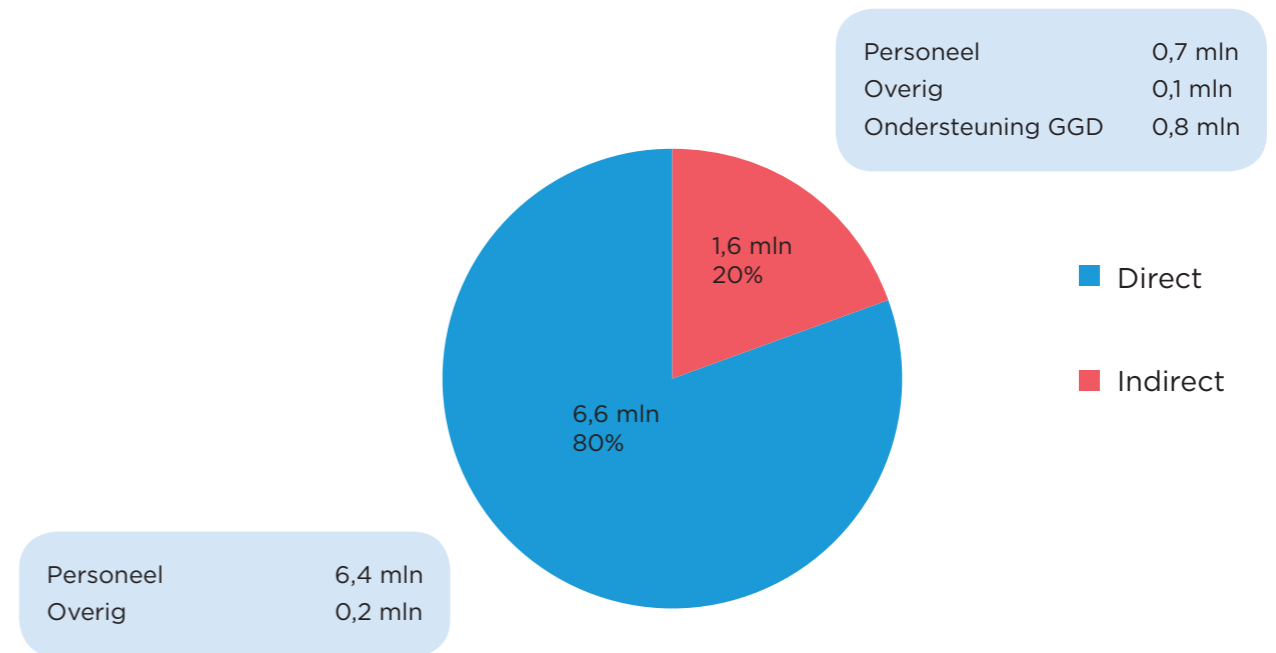
- Een sterke toename van het aantal meldingen en veiligheidsbeoordelingen (+25%) en verzoeken voor advies en ondersteuning (+35/40%). Het aantal meldingen en verzoeken voor advies en ondersteuning is de afgelopen jaren sterk gestegen. Het werk voor Veilig Thuis neemt nog meer toe door de verbeterde meldcode. Het wordt voor professionals bij (vermoedens van) acuut of structureel onveilige situaties van kindermishandeling of huiselijk geweld een vereiste om, ook als zij zelf hulp verlenen, melding te doen;
- Veilig Thuis moet de veiligheidssituatie van een gezin langer (tot 18 maanden) en intensiever (vaker contact) volgen. De tijdsbesteding per casus stijgt hierdoor met een factor 7,5 van 2 uur naar 15 uur;
- Veilig Thuis moet meer tijd besteden aan het opstellen van een veiligheidsplan met veiligheidsvoorwaarden voor overdracht van een casus aan ketenpartners. Het opstellen van het plan en de overdracht is een nieuwe activiteit en vraagt fors meer tijd dan de huidige werkwijze zonder deze aanpak;
- De aansturing en begeleiding op de werkvloer wordt versterkt om een sterke en toekomstbestendige organisatie op te bouwen. De uitbreiding is nodig als gevolg van de groei van de organisatie, implementeren van ontwikkelingen en de afhandeling van klachten. Ook de uitvoering van de planning en control-cyclus wordt versterkt om op tijd over de juiste sturings- en verantwoordingsinformatie te kunnen beschikken.

Structureel 2019 € 8,2 miljoen

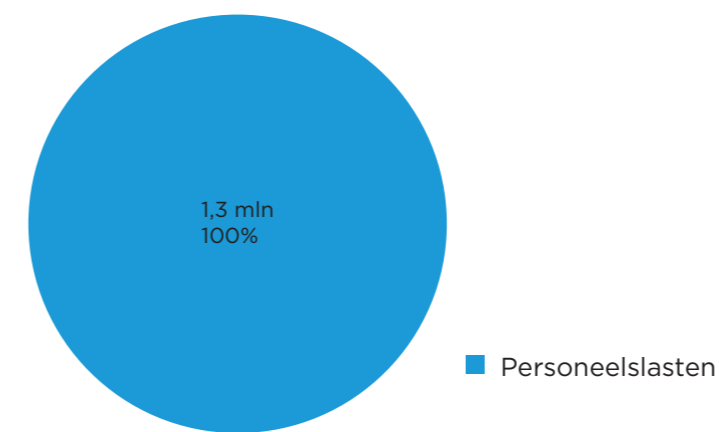


Begroting 2019 € 8,2 miljoen
Uitgesplitst in direct/indirect

De directe kosten bedragen € 6,6 miljoen en bestaan uit de kosten die direct met de uitvoering samenhangen. De overhead (indirecte kosten) bedraagt € 1,6 miljoen en omvat de sturing en ondersteuning van het primaire proces. Hieronder vallen lasten zoals management, strategisch beleid, managementondersteuning en ondersteuning GGD. De verhouding directe/indirecte kosten bedraagt voor Veilig Thuis 80%/20%.



Ontwikkelruimte 2019 € 1,3 miljoen



Daarnaast heeft Veilig Thuis in 2019 een eenmalig budget nodig voor risico's en ontwikkelruimte, vanwege

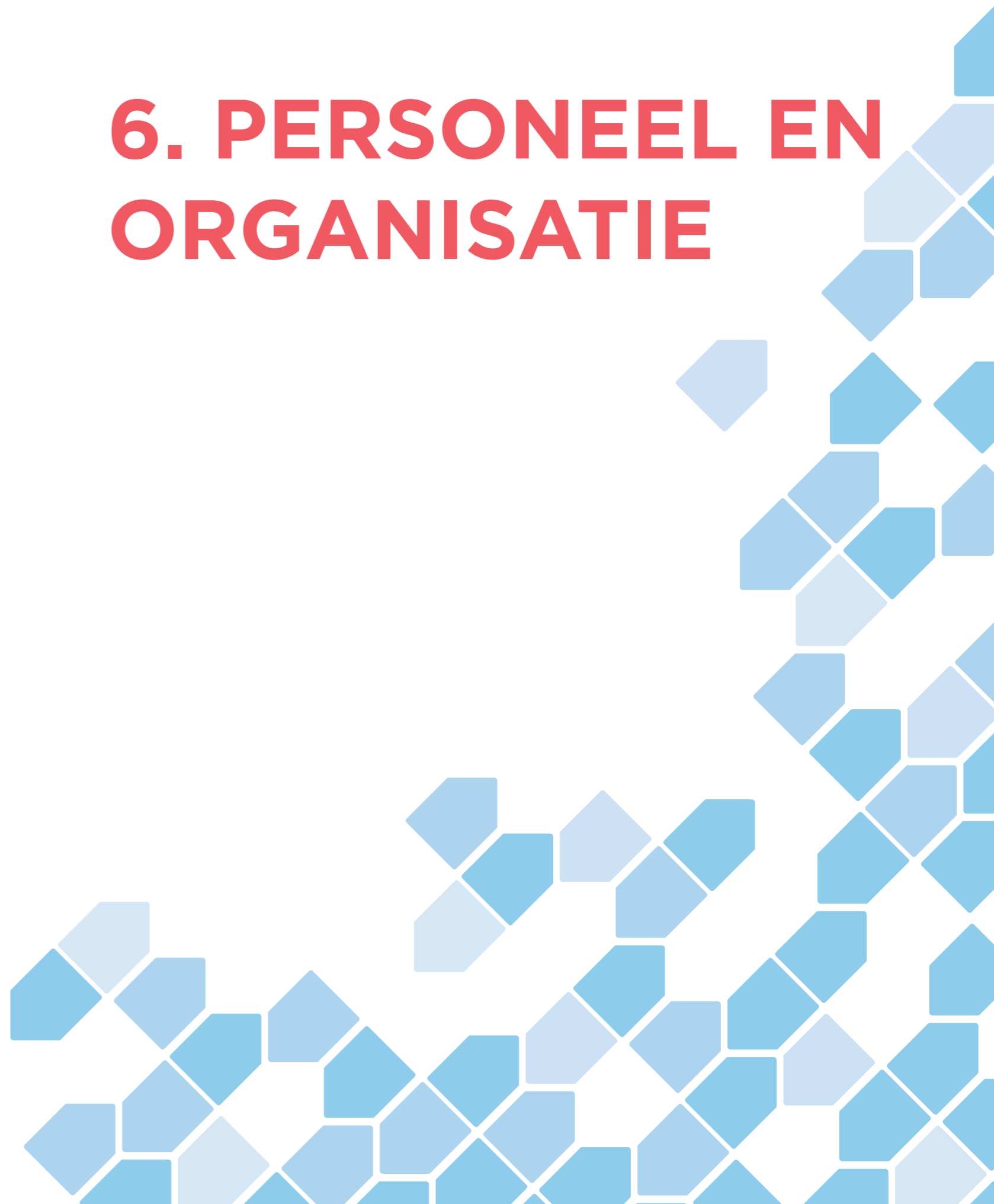
- de verwachting dat meer extern personeel moet worden ingehuurd als intern personeel niet beschikbaar is door krapte op de arbeidsmarkt
- langdurig ziekteverzuim
- preventie en begeleiding
- inwerken van nieuw personeel
- implementatie landelijke trajecten

Tevens worden er kosten gereserveerd voor overcapaciteit ten behoeve van ontwikkeltijd: tijd die Veilig Thuis nodig heeft om de organisatie stevig en duurzaam neer te zetten.

Hoofdstuk 6 Organogram 2019



6. PERSONEEL EN ORGANISATIE



Toelichting

De manager Veilig Thuis is integraal verantwoordelijk voor de uitvoering van Veilig Thuis. De manager wordt ondersteund door een managementassistent. Daarnaast is er een vaste beleidsmedewerker, business controller en klachtenfunctionaris beschikbaar die de manager en de medewerkers ondersteunen. Het primair proces wordt uitgevoerd door drie teams. De aansturing van deze drie teams wordt belegd bij drie teamleiders en twee procescoaches. De teamleider faciliteert de teams en individuele medewerkers om hun opdracht uit te voeren en stuurt op team- en individuele resultaten. De teamleiders hebben een span of control van 20 tot 25 FTE. De procescoach ondersteunt de individuele medewerkers in de werkprocessen en signaleert hiaten in de interne en externe processen. De procescoach ondersteunt de medewerker 'on the job' in het ontwikkelen van de juiste competenties om zijn/haar opdracht uit te voeren.

De gedragsdeskundigen zijn inhoudelijk ondersteunend op beslismomenten in de casuïstiek en begeleiden de teams en medewerkers op inhoud en in casuïstiekgroepen. De gedragsdeskundigen, vertrouwensartsen en de administratie ondersteunen de drie uitvoeringsteams.

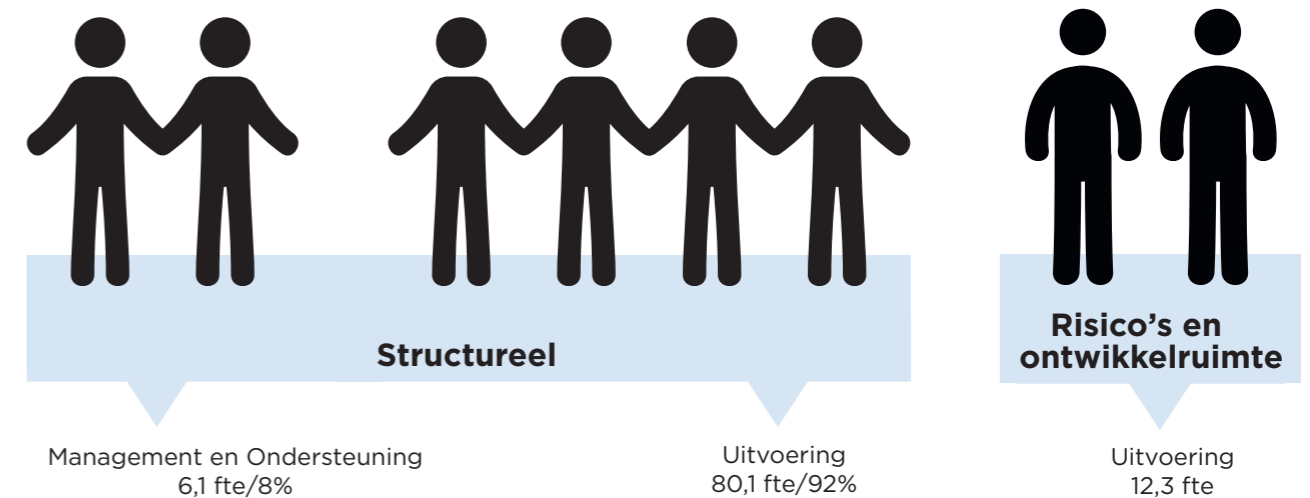
Daarnaast levert de GGD een integraal pakket van ondersteunende diensten op het gebied van een medewerker kwaliteitssysteem, personeelsfunctionaris, personeelsadministratie, ICT-servicedeskmedewerker, applicatiebeheerders, informatiedeskundige, financieel medewerker, epidemioloog, adviseur communicatie, medewerkers facilitaire dienst, bestuurlijk-juridisch adviseur, directiesecretaris, directiesecretariaat.

De organisatie van Veilig Thuis is in ontwikkeling. Zowel kwantitatief als kwalitatief is er een ontwikkeling te zien en noodzakelijk en deze zal in 2019 verder ingezet moeten worden. Veilig Thuis is de afgelopen jaar gegroeid, van rond de 50 medewerkers naar ruim 80 medewerkers. In 2019 zal dit aantal groeien, gezien de opdracht die er ligt voor Veilig Thuis. Er zijn in 2018 relatief veel jonge medewerkers aangenomen die niet altijd nog over een ruime ervaring beschikken. Dat betekent dat Veilig Thuis in 2019 wil investeren in ondersteuning van de medewerkers op het gebied van kwaliteit, met als doelen:

- Eenduidige werkwijze;
- Duidelijk gepositioneerde professionals;
- Resultaatgericht werken;
- Verstevigen en uitbreiden van de expertise en competenties;

Om als organisatie een slag te maken van een organisatie die in ontwikkeling is en onder druk (verscherpt toezicht) naar een stevige, koersgerichte stabiele organisatie, is in ieder geval in 2019 voldoende ondersteuning van de uitvoerend medewerkers noodzakelijk. Derhalve is gekozen voor een stevige basis van teamleiders en procescoaches. Om daarnaast de resultaten en trends vanuit Veilig Thuis en de samenwerking met gemeenten en ketenpartners te vertalen naar ontwikkeling van beleid om de regionale doelstellingen in de aanpak huiselijk geweld en kindermishandeling te behalen, is een stevige versterking nodig in de vorm van beleidsondersteuning en business-control.

Formatie verdeling 2019



De urennormering van deze diensten vormen de basis voor de formatieberekening voor de begroting. Deze diensten zijn landelijk ontwikkeld en daar zijn landelijk normen voor de tijdsbesteding bij opgesteld.

“Geweld hoort
nergens thuis”

7. RISICO'S EN BEHEERSMAAT- REGELEN 2019



In de begroting 2019 zijn eenmalig kosten opgenomen voor het opvangen van een aantal risico's. Deze kosten houden met name verband met de verwachting dat meer extern personeel moet worden ingehuurd als intern personeel niet beschikbaar is door krapte op de arbeidsmarkt, langdurig ziekteverzuim, inwerken van nieuw personeel, implementatie landelijke trajecten. Tevens worden er kosten gereserveerd voor overcapaciteit ten behoeve van ontwikkeltijd: tijd die Veilig Thuis nodig heeft om de organisatie stevig en duurzaam neer te zetten.

Daarnaast bestaat het risico dat vanwege de krappe arbeidsmarkt ook extern personeel niet op tijd beschikbaar is. De toename van de adviesaanvragen en meldingen als gevolg van de meldcode, verlopen volgens het scenario midden.

Onderstaand zijn de risico's op een rijtje gezet.



Risico's	Beheersmaatregelen
1. Meldingen en adviesaanvragen nemen begin 2019 sneller toe dan de gestage toename in de loop van het jaar waarvan bij de begroting is uitgegaan.	Vervroegde inzet van extern personeel. Verminderen inzet eigen personeel voor de doorontwikkeling en implementatietrajecten.
2. Hogere werkdruk met risico hoger ziekteverzuim.	Dagelijkse aansturing op caseload per medewerker ter voorkoming van overbelasting individuele medewerkers.
3. Te weinig eigen kundig personeel tijdig beschikbaar door krappe arbeidsmarkt	Vervroegde inzet van extern personeel en zonodig verminderen inzet eigen personeel voor de doorontwikkeling en implementatietrajecten.
4. Hogere inhuur extern personeel.	Komt ten laste van de ontwikkelkostenpost met gevolg van uitstel/vertraging doorontwikkeling.
5. Hogere uitstroom eigen (ervaren) medewerkers dan verwacht.	Vervroegde inzet van extern personeel. En zonodig verminderen inzet eigen personeel voor de doorontwikkeling en implementatietrajecten.
6. Complicaties in het ombouwen van leverancier registratiesysteem met vertraging in het werkproces tot gevolg.	Geen gevolg voor werkdruk, wel gevolgen voor niet op tijd kunnen leveren van de juiste gegevens voor CBS. Gemeenten en CBS blijven gegevens ontvangen op basis van oude applicatie. Vergelijking met andere Veilig Thuis organisaties in 2019 niet mogelijk.
7. Medewerkers hebben meer tijd nodig om de veranderingen in het proces te begrijpen en implementeren.	Vervroegde inzet van extern personeel om te voorkomen dat proces doorontwikkeling vertraagd.
8. Wachlijsten bij ketenpartners leiden ertoe dat meldingen minder snel overgedragen kunnen worden.	Vanuit de teams wordt een werkgroep wachtlijstbeheer gevormd om zicht te houden op de veiligheid van de betrokkenen.
9. Extern personeel is niet of te laat beschikbaar.	Indien gevolgen voor de wachtlijst worden alle werkzaamheden niet-casuisistiek gerelateerd on hold gezet en wordt alle formatie met in achtneming van de caseloadnormen ingezet voor het primair proces.
10. Toename meldingen volgens scenario hoog.	Aanwenden budget risico-en ontwikkelruimte, on hold zetten doorontwikkeling, zie bij 9. Traject inzetten voor aanvraag verhoging budget conform DVO.