

PROGRAMMABEGROTING 2020

GGD Hollands Noorden

Inhoud

Voorwoord	3
1 Beleidsbegroting	5
1.1 Taken en Programma's	6
1.2 Middelen	8
2 Programma's	12
2.1 Jeugd	13
2.2 Infectieziektebestrijding	17
2.3 Kwetsbare Inwoner	21
2.4 Onderzoek, Beleid & Preventie	24
2.5 Veilig Thuis	26
3 BBV-paragrafen	30
3.1 Weerstandsvermogen en risicobeheersing	31
3.2 Financiering	33
3.3 Overzicht overhead	38
3.4 Bedrijfsvoering	39
3.5 Beleidsindicatoren	40
3.6 Onderhoud kapitaalgoederen	41
3.7 Verbonden partijen	42
4 Financiële begroting 2020	44
4.1 Begrotingsuitgangspunten	45
4.2 Overzicht baten en lasten	46
4.3 Meerjarenraming 2020–2023	47
4.4 Overzicht gemeentelijke bijdragen per gemeente 2020 GR-taken	48
4.5 Overzicht gemeentelijke bijdragen per gemeente 2020 aanvullende diensten	50
Bijlagen	53
Bijlage 1 – Overzicht taken GGD	54
Bijlage 2 – Overzicht baten en lasten per categorie	55
Bijlage 3 – Overzicht baten en lasten per taakveld	56
Bijlage 4 – Begroting Veilig Thuis Noord–Holland Noord (bedrijfseconomisch)	57
Bronnen	58
Colofon	60

Voorwoord

Voor u ligt de programmabegroting 2020 van GGD Hollands Noorden. Kenmerkend voor deze programmabegroting is een verdere versterking van de financiële positie van de GGD. In deze begroting hanteren we financiële uitgangspunten gemeenschappelijke regelingen (FUGR), zoals vastgesteld door de regietafel en gemeenteraden.

De begroting 2020 is sluitend. De financiële positie van de GGD is versterkt door het voordelige saldo in 2018. De algemene reserve is weer positief en wordt in 2020 nog verder opgebouwd. Wij zijn trots op deze resultaten en zetten in op verdere versterking van de financiële positie. Sturing op de financiële positie en het volgen van een financieel herstelplan dragen bij aan deze resultaten.

Gemeenten zijn de opdrachtgever en partner van de GGD. Met gemeenten bouwen we aan een gezonde en veilige toekomst. Die samenwerking krijgt onder andere vorm in gesprekken met gemeenteraden waar we gezamenlijk kijken naar maatschappelijke opgaven en resultaatgebieden van de GGD. Het financiële meerjarenperspectief is in deze begroting uitgewerkt, op basis van bestaand beleid.

De komende jaren vindt een bestuurlijke herijking plaats. De koers voor deze herijking wordt bepaald door de wijziging van de gemeenschappelijke regeling in 2019, de evaluatie van de dienstovereenkomst Veilig Thuis en andere ontwikkelingen. In deze begroting geven wij opvolging aan de ingediende zienswijzen door gemeenteraden. Er wordt inzicht gegeven in de GR-taken en aanvullende diensten, waardoor de financiële situatie nog transparanter wordt.

De GGD heeft de opdracht aan te sluiten bij de veranderende samenleving en de nieuwe taken en verantwoordelijkheden van gemeenten. Dit vraagt om continue verbetering en doorontwikkeling. We zetten in op flexibele en digitale dienstverlening, waarbij inwoners zelf meer regie voeren en waarbij onze inzet aansluit op de lokale situatie in het sociaal domein, onderwijs en de zorg.

Kortom, het jaar 2020 biedt ons voldoende nieuwe uitdagingen. Samen bewaken we de balans tussen de kwaliteit van onze diensten en de financiële positie van de GGD. Met het volste vertrouwen gaan we 2020 tegemoet.

Met vriendelijke groet,

Het dagelijks bestuur van GGD Hollands Noorden

Yolan Koster, Voorzitter

Edward John Paulina, Directeur





1 BELEIDSBEGROTING

1.1 Taken en Programma's

1.2 Middelen



1.1 Taken en Programma's

Taken

GGD Hollands Noorden (GGD) voert de taken uit zoals deze zijn vastgelegd in de Gemeenschappelijke Regeling (GR). Daarnaast worden aanvullende diensten uitgevoerd. De gemeenten kunnen diensten, waarvan het publieke belang groot is en die (nog) nergens anders belegd zijn, in een aanvullende opdracht door de GGD laten uitvoeren. De meest recente cijfers over gezondheid in een specifieke gemeente, of zelfs wijk, presenteert de GGD op de *gezondheidsatlas*¹.

Taken van de GGD zijn: kennis hebben van en informatie geven over de gezondheid van de inwoners, het organiseren van collectieve preventie (preventie gericht op alle inwoners), uitvoering van infectieziektebestrijding en uitvoering van het basispakket JGZ.

Een belangrijk deel van de taken van de GGD concentreert zich in het 'voorveld' (preventie, signaleren, monitoren), maar de GGD voert ook vangnettaken voor de gemeenten uit. Als GGD hebben we een breed takenpakket dat we uitvoeren voor gemeenten. Dit doen we collectief en op basis van aanvullende diensten.

De GGD bewaakt, beschermt en bevordert de gezondheid en veiligheid van de inwoners van Noord-Holland Noord.

- Wij bewaken door gezondheidsrisico's en- onveiligheid te signaleren en de inzichten hierover actief te verspreiden.
- Wij beschermen tegen bedreigingen van de volksgezondheid met preventie, bestrijding en voorlichting.
- Wij bevorderen individueel en collectief gezond gedrag en preventief beleid van de gemeenten en andere spelers in de gezondheidszorg.



'De GGD bewaakt, beschermt en bevordert de gezondheid en veiligheid van de inwoners van Noord-Holland Noord.'

Programma's

De GGD heeft zijn werkzaamheden verdeeld in een aantal programma's, te weten:

- Jeugd
- Infectieziektebestrijding
- Kwetsbare inwoner
- Onderzoek, Beleid en Preventie
- Veilig Thuis

In de GGD begroting 2020 wordt Veilig Thuis kort genoemd. Veilig Thuis heeft een eigen begroting 2020.



GGD	Jeugd
	Infectieziektebestrijding
	Kwetsbare Inwoner
	Onderzoek, Beleid en Preventie
	Veilig Thuis

1.2 Middelen

Sluitende begroting 2020

De in de begroting opgenomen baten en lasten zijn:

GGD Hollands Noorden - totaal baten en lasten <i>Bedragen x €1000 en incl. mutaties reserves</i>	Realisatie 2018	Begroting 2019 na 2e wijziging	Begroting 2020
Totaal baten	38.428	42.711	42.142
Totaal lasten	38.100	42.531	41.962
Resultaat	328	180	180

De begroting 2020 sluit met een positief saldo van € 180.000, waarmee in overeenstemming met het financieel herstelplan het eigen vermogen van de GGD wordt versterkt.

GR-taken en aanvullende diensten

In deze begroting wordt opvolging gegeven aan, door gemeenteraden, ingediende zienswijzen en wordt inzicht gegeven in de GR-taken en aanvullende diensten. De GR-taken van de GGD omvatten:

- wettelijke GGD-taken die verplicht aan een GGD zijn opgedragen en worden benoemd in de gemeenschappelijke regeling;
- wettelijke gemeentelijke taken die aan een GGD kunnen worden opgedragen. Hiertoe neemt het algemeen bestuur van GGD een apart besluit.

Ook is financieel het onderscheid tussen GR-taken en aanvullende diensten in deze begroting opgenomen. Hiermee is een belangrijk governance-instrument gerealiseerd.

Uitgangspunt voor de begroting 2020 is de begroting 2019 na 2e wijziging. De begroting 2019 wordt gewijzigd in verband met de aangepaste begroting 2019 voor Veilig Thuis en de financiële actualisatie van het bestaande beleid en bedrijfsvoering. In de Kaderbrief 2020 van de GGD is er voor gekozen de ingezette lijn van 2019 voort te zetten: de basis op orde en werken aan de reservepositie op basis van het financieel herstelplan. De GGD hanteert de door de regietafel en gemeenteraden vastgestelde financiële uitgangspunten gemeenschappelijke regelingen (FUGR).

De begroting 2020 kan als volgt worden gespecificeerd naar GR-taken en aanvullende diensten:

GGD Hollands Noorden	Deelnemersbijdrage gemeenten	Overige baten	Totaal baten	Totaal lasten	Saldo
GR-taken	24.149	2.696	26.845	19.506	7.339
Aanvullende diensten		15.063	15.063	11.973	3.090
Overhead		234	234	10.483	-10.249
	24.149	17.993	42.142	41.962	180

Door het afronden op € 1.000 ontstaan kleine afrondingsverschillen.

Baten

De deelnemersbijdrage gemeenten voor GR-taken zijn in bijlage 4.4 per gemeente gespecificeerd en bestaan uit de volgende onderdelen:

- Algemene bijdrage voor GR-taken
- JGZ 0-4 jaar
- JGZ 12-18 jaar
- Rijksvaccinatieprogramma JGZ
- Huisvesting JGZ

De overige baten bestaan uit subsidies en dienstverlening op basis van prijs x prestatie.

Per GR-taak is begroot hoeveel middelen nodig zijn om de taak uit voeren en hoeveel gemeenten moeten bijdragen. Bij de berekening van de benodigde algemene deelnemersbijdrage voor de GR-taken zijn overige baten hierop in mindering gebracht. Deze berekening is voor 2020 herijkt. In de begroting 2019 was deze berekening gebaseerd op historische gegroeide verdeling en is sprake van een onevenredige interne toerekening aan GR-taken. Bij interne herijking voor 2020 is scherp gekeken naar een zuivere en evenredige toerekening van de bijdrage per GR-taak. Tot slot, de deelnemersbijdragen zijn geïndexeerd met loon- en prijsindexatie.

De aanvullende diensten en de financiering worden per programma verder toegelicht.

Lasten

De lasten van de GR-taken en aanvullende diensten bedragen € 19.506.000 respectievelijk € 11.973.000. Deze lasten bestaan uit alle bedrijfskosten en diensten die direct verbonden zijn aan de dienstverlening (en gericht zijn op de externe klant of/en inwoner).

Alle lasten (en baten) voor sturing en ondersteuning van de GR-taken en aanvullende diensten zijn opgenomen onder overhead. De overheadkosten bedragen € 10.249.000 en worden gezamenlijk gefinancierd uit de deelnemersbijdragen voor de GR-taken en baten uit aanvullende diensten.

Resultaat per programma

De indeling van de programma's is bij de begroting 2020 ongewijzigd. Met ingang van begrotingsjaar 2019 zijn de activiteiten voor Veilig Thuis Noord-Holland Noord in een apart programma opgenomen.

Het resultaat per programma is in de onderstaande tabel samengevat:

Saldo per programma (x €1.000)	Baten	Lasten	Saldo
Jeugd	22.697	16.527	6.170
Infectieziektebestrijding	6.064	4.472	1.592
Kwetsbare Inwoner	2.584	2.125	459
Onderzoek, Beleid & Preventie	1.828	1.424	405
Veilig Thuis	8.534	6.880	1.654
Algemene Dekkingsmiddelen			
Overhead	234	10.483	-10.249
Heffing VPB			
Bedrag onvoorzien			
Saldo van baten en lasten	41.942	41.912	30
<i>Toevoegingen en onttrekkingen aan de reserves:</i>			
Onderzoek, Beleid & Preventie	200	50	150
Mutatie reserves	200	50	150
Resultaat	42.142	41.962	180

Door het afronden op € 1.000 ontstaan kleine afrondingsverschillen.

Algemene reserve

Op basis van de meerjarenraming bouwt de GGD jaarlijks € 180.000 (0,5% van het begrotingstotaal) aan vermogen op tot het maximum van 2,5% van het begrotingstotaal. Door het positieve resultaat over 2018 van € 328.000 is de algemene reserve ultimo 2018 gestegen naar € 141.000. De financiële positie is hierdoor verbeterd. Over 2019 en 2020 wordt het vermogen opgebouwd met een voordelig resultaat van € 180.000 per jaar. Voor eind 2020 is een algemene reserve begroot, na resultaatbestemming 2020, van € 501.000.





2 PROGRAMMA'S

- 2.1 Jeugd**
- 2.2 Infectieziektebestrijding**
- 2.3 Kwetsbare Inwoner**
- 2.4 Onderzoek, Beleid & Preventie**
- 2.5 Veilig Thuis**





2.1 Jeugd

Inleiding

Het programma Jeugd is erop gericht om de ontwikkeling en groei van jeugdigen in de regio te monitoren en te bevorderen door vroegtijdige opsporing van risico's en versterken van beschermende factoren.

Dit doen we door:

- Het uitvoeren van het basispakket JGZ, met daarin o.a.:
 - Opsporen van aangeboren aandoeningen door middel van een neonatale hielprik en gehoorscreening;
 - Periodieke individuele contactmomenten in de periode van 0 tot 18 jaar, face-to-face of digitaal, met als doel het systematisch monitoren en beoordelen van de ontwikkeling, het tijdig signaleren van problemen en vroegtijdig opsporen van specifieke stoornissen;
 - Begeleidingscontacten, inloopsprekuren, telefonische en online bereikbaarheid met als doel preventieve voorlichting, advies, instructie en kortdurende begeleiding, ontzorgen en normaliseren;
 - Beoordelen of extra ondersteuning, hulp of zorg nodig is en hier gemotiveerd naar toe leiden of verwijzen;
 - Samenwerken met ketenpartners zoals wijkteams, scholen, (para)medici, Veilig Thuis, jeugdzorg en overige partners in het sociaal domein;
 - Opstellen van (school- en gemeente)rapporten op basis van informatie uit het digitale registratiesysteem;
- Het aanbieden van prenatale voorlichting;
- Het voorkomen en verminderen van de verspreiding van (infectie)ziekten door middel van uitvoering van het Rijksvaccinatieprogramma;
- Toeleiding naar VVE (Voor- en Vroegschoolse Educatie);
- Het uitvoeren van lokale aanvullende dienstverlening, o.a.:
 - Op het gebied van perinatale zorg;
 - Op het gebied van opvoedondersteuning;
 - Homestart;
 - Projecten in het kader van preventief ziekteverzuim.

Kaders

Het programma komt voor het grootste deel voort uit de uitvoeringsopdracht vanuit de Wet Publieke Gezondheid. Aanvullend worden taken verricht in het kader van de Jeugdwet, de Wet op het Primair Onderwijs, de Leerplichtwet en de Zorgverzekeringswet. Daarnaast zijn er aanvullende taken mogelijk die niet binnen een specifiek wettelijk kader vallen.

Binnen de reguliere JGZ-taken zet de GGD in op de pijlers die zijn benoemd in de JGZ *Preventieagenda*². In september 2018 heeft het ministerie van VWS het actieprogramma '*Kansrijke Start*'³ gelanceerd. Dit actieprogramma wordt deels binnen de Jeugdwet en deels binnen de reguliere JGZ vormgegeven. Het programma loopt verder door in 2018–2021. Het Rijksvaccinatieprogramma (RVP) is in 2018 uitgebreid vanwege de meningokokken ACWY-vaccinatie. Deze uitbreiding loopt door in 2019–2020.

De GGD zet zich in voor verdere doorontwikkeling JGZ. In deze doorontwikkeling gaat het om een verdere flexibilisering van de dienstverlening van de Jeugdgezondheidszorg. Dit heeft tot doel om passende dienstverlening te kunnen bieden. Dienstverlening waarbij de klant (ouder en jongere) zelf meer in regie komt en die aansluit bij de lokale situatie in het sociaal domein, onderwijs en zorg. We kijken ook naar verdere digitalisering van de dienstverlening. In 2020 zal de krapte op de arbeidsmarkt voor zorgpersoneel voortduren. Dat vraagt om flexibilisering van de inzet.



GGD	Jeugd	Basispakket 0–18, incl. RVP	GR	Wettelijke taak van de gemeente
		Aanvullende diensten	Aanvullende dienst	

Middelen

De in de begroting opgenomen baten en lasten voor dit programma zijn:

Jeugd - totaal baten en lasten <i>Bedragen x €1000 en incl. mutaties reserves</i>	Realisatie 2018	Begroting 2019 na 2e wijziging	Begroting 2020
Totaal baten	21.742	23.454	22.697
Totaal lasten	15.042	16.710	16.527
Resultaat	6.700	6.744	6.170

Het programma sluit met een positief saldo van € 6.170.000. Per saldo is het resultaat € 574.000 lager dan de begroting 2019. In 2019 zijn incidentele baten en lasten opgenomen voor de extra vaccinaties meningokokken. In 2020 zijn er geen extra vaccinaties gepland. Daarnaast valt de algemene deelnemersbijdrage voor GR-taken over 2020 lager uit als gevolg van de interne herijking van de deelnemersbijdrage per GR-taak.

Begroting GR-taken en aanvullende diensten

De begroting 2020 kan als volgt worden gespecificeerd naar GR-taken en aanvullende diensten:

Jeugd	Deelnemersbijdrage gemeenten	Overige baten	Totaal baten	Totaal lasten	Saldo
<i>GR-taken:</i>					
Basispakket JGZ 0-18	19.649	195	19.845	14.419	5.425
	19.649	195	19.845	14.419	5.425
<i>Aanvullende diensten:</i>					
Aanvullende diensten jeugd		2.853	2.853	2.108	745
		2.853	2.853	2.108	745
Totaal	19.649	3.048	22.697	16.527	6.170

De deelnemersbijdragen gemeenten zijn als volgt onderverdeeld:

Jeugd	Deelnemersbijdrage gemeenten
<i>GR Taken:</i>	
Deelnemersbijdrage GGD algemeen	7.866
Deelnemersbijdrage JGZ 0-4	8.489
Deelnemersbijdrage JGZ 12-18	581
Huisvestingsbijdrage JGZ	1.448
Rijksvaccinatieprogramma	1.266
Totaal	19.649

Door het afronden op € 1.000 ontstaan kleine afrondingsverschillen.

De deelnemersbijdragen zijn in paragraaf 4.4 per gemeente gespecificeerd.

Het basispakket JGZ 0-18 wordt op de volgende wijze gefinancierd uit de volgende deelnemersbijdragen:

Onderdeel	Financieringswijze	Financier
Inzet Jeugdgezondheidszorg algemeen	Deelnemersbijdrage gemeente GGD Algemeen per inwoner	Deelnemende gemeenten GR
Inzet Jeugdigen 0-4	Deelnemersbijdrage gemeente JGZ 0-4 per jeugdige	Deelnemende gemeenten GR
Inzet Jeugdigen 12-18	Deelnemersbijdrage gemeente JGZ 0-18 per jeugdige	Deelnemende gemeenten GR
Huisvestingslasten	Bijdrage gemeente werkelijke lasten per locatie	Deelnemende gemeenten GR
Rijksvaccinatieprogramma	Vast bedrag per gemeente gebaseerd op begrote prestaties	Deelnemende gemeenten GR
Overige baten	Bedrag per geleverde prestatie	Instellingen

De aanvullende diensten bestaan onder andere uit opvoedcursussen, video home training, opvoedspreekuren, VoorZorg, toeleiding naar VVE, verzuimbegeleiding op scholen, stevig ouderschap en Home Start. De aanvullende diensten worden als volgt gefinancierd:

Onderdeel	Financieringswijze	Financier
Aanvullende dienst Jeugd	Bedrag per geleverde prestatie	Gemeenten, instellingen en inwoners



2.2 Infectieziektebestrijding

Inleiding

Het programma infectieziektebestrijding kent de volgende hoofdoelen:

- Voorkomen en beperken van verspreiding van infectieziekten.
- Verminderen van gezondheids- en maatschappelijke gevolgen van infectieziekten.
- Voorkomen van gezondheidsproblemen door uitvoering van screening- en vaccinatieprogramma's.
- Verzorgen van kwalitatief goede en maatschappelijk relevante infectieziektebestrijding.
- Het signaleren van mogelijke gezondheidsrisico's als gevolg van een verontreinigd milieu en het adviseren over de aanpak voor vermindering of wegnemen van het risico.

Kaders

De Wet publieke gezondheid (WPG), de Wet Kinderopvang (WKO) en de Warenwet zijn het voornaamste kader voor de taken die binnen het programma Infectieziektebestrijding worden uitgevoerd.

GGD	Infectieziektebestrijding	Algemene infectieziektebestrijding	GR	Wettelijke GGD taak
		Tuberculosebestrijding	GR	Wettelijke GGD taak
		Seksuele gezondheid	GR	Wettelijke GGD taak
		Reizigersadviesing	GR	Wettelijke GGD taak Aanvullende dienst
		Inspectie & Hygiëne	GR	Wettelijke GGD taak Aanvullende dienst
		Medische milieukunde	GR	Wettelijke GGD taak

Middelen

De in de begroting opgenomen baten en lasten voor dit programma zijn:

Infectieziektebestrijding	Realisatie 2018	Begroting 2019 na 2e wijziging	Begroting 2020
<i>Bedragen x €1000 en incl. mutaties reserves</i>			
Totaal baten	6.119	5.750	6.064
Totaal lasten	4.509	4.348	4.472
Resultaat	1.611	1.402	1.592

Door het afronden op € 1.000 ontstaan kleine afrondingsverschillen.

Het programma sluit met een positief saldo van € 1.592.000. Per saldo is het resultaat € 190.000 hoger dan begroting 2019 als gevolg van de interne herijking van de deelnemersbijdrage per GR-taak voor 2020.

Als gevolg van toegenomen aantal cliënten op het gebied van reizigersadviesing en meer inspecties kinderopvang valt het resultaat in 2018 voordeliger uit dan het resultaat in de begroting van 2019. In de begrotingen voor 2019 en 2020 zijn deze effecten niet opgenomen, omdat het onzeker is of het structureel van aard is.

Begroting GR-taken en aanvullende diensten

De begroting 2020 kan als volgt worden gespecificeerd naar GR-taken en aanvullende diensten:

Infectieziektebestrijding	Deelnemersbijdrage gemeenten	Overige baten	Totaal baten	Totaal lasten	Saldo
<i>GR-taken:</i>					
Algemene infectieziektebestrijding	946	244	1.190	865	325
Tuberculosebestrijding	605	30	634	461	173
Seksuele gezondheid	446	896	1.342	975	367
Reizigersadviesing	267	7	275	200	75
Inspectie & Hygiëne		1.117	1.117	811	305
Medische Milieukunde	376	6	383	278	105
	2.640	2.301	4.941	3.590	1.351
<i>Aanvullende diensten:</i>					
Reizigersadviesing		1.124	1.124	883	241
		1.124	1.124	883	241
Totaal	2.640	3.425	6.064	4.472	1.592

Door het afronden op € 1.000 ontstaan kleine afrondingsverschillen.

De GR-taken worden gefinancierd uit de algemene deelnemersbijdragen. De deelnemersbijdragen zijn in paragraaf 4.4 per gemeente gespecificeerd.

De overige baten worden als volgt gefinancierd:

Onderdeel	Financieringswijze	Financier
Algemene infectieziektebestrijding	Bedrag per geleverde prestatie	Overheidsinstellingen, zorgverzekeraars en inwoners
Tuberculosebestrijding	Bedrag per geleverde prestatie	Overheidsinstellingen, zorgverzekeraars en inwoners
Seksuele Gezondheid	Subsidie	Overheidsinstellingen
Reizigersadviesing	Bedrag per geleverde prestatie	Gemeenten, instellingen en inwoners
Inspectie & Hygiëne	Bedrag per geleverde prestatie	Gemeenten, instellingen en inwoners
Medische Milieukunde	Bedrag per geleverde prestatie	Overheidsinstellingen

De GGD heeft de wettelijke taak op het gebied van reizigersadvisering. Naast de wettelijke taak worden ook adviezen en vaccinaties gegeven als aanvullende dienst aan inwoners en instellingen. De verhouding tussen de wettelijke taak en de aanvullende diensten is 10% wettelijk, tegenover 90% aanvullend. De lasten voor de wettelijke taak bestaan uit de personele inzet 10% van de totale directe personeelslasten. De huisvestingslasten en de automatiseringslasten zijn volledig toegerekend aan het de wettelijke taak. Dit betreffen de vaste lasten die samenhangen de uitvoering van de wettelijke taak. De tarieven voor de aanvullende diensten bij reizigersadvisering worden landelijk vastgesteld.



De aanvullende diensten worden als volgt gefinancierd:

Onderdeel	Financieringswijze	Financier
Reizigersadvisering	Bedrag per geleverde prestatie	Gemeenten, instellingen en inwoners



2.3 Kwetsbare Inwoner

Inleiding

Onder het programma Kwetsbare Inwoner vallen de taken: openbare geestelijke gezondheidszorg (OGGZ), zorg voor prostituees, (periodieke) gezondheidszorg asielzoekers, forensische geneeskunde en sociale veiligheid.

Kaders

De OGGZ is sinds januari 2007 ondergebracht bij de WMO. Het maatschappelijk doel van de WMO is participatie van alle burgers aan alle facetten van de samenleving stimuleren. De gemeenten zijn op basis van deze wet verantwoordelijk voor de OGGZ.

GGD	Kwetsbare Inwoner	PGA		Aanvullende dienst, verplicht landelijk contract
		OGGZ		Aanvullende dienst voor regio KvNH, WF en regio Alkmaar
		BCT		Aanvullende dienst WF
		Prostitutiecentrum		Aanvullende dienst
		Forensische geneeskunde		Aanvullende dienst
				Contract politie/ justitie
	GROP	GR	Wettelijke GGD taak	

Middelen

De in de begroting opgenomen baten en lasten voor dit programma zijn:

Kwetsbare Inwoner <i>Bedragen x €1000 en incl. mutaties reserves</i>	Realisatie 2018	Begroting 2019 na 2e wijziging	Begroting 2020
Totaal baten	2.800	2.508	2.584
Totaal lasten	2.146	2.064	2.125
Resultaat	655	444	459

Door het afronden op € 1.000 ontstaan kleine afrondingsverschillen.

Het programma sluit met een positief saldo van € 459.000. Het resultaat 2018 is positiever dan het begrotingsresultaat over 2019 en 2020. In 2018 is er meer inzet voor activiteiten op het gebied van forensische geneeskunde voor politie en justitie geweest. Tevens zijn er in 2018 extra activiteiten voor Brede Centrale Toegang en projecten gerealiseerd. In 2019 en 2020 zijn deze effecten niet opgenomen in de begroting, omdat het onzeker is of het structureel van aard is.

Begroting GR-taken en aanvullende diensten:

De begroting 2020 kan als volgt worden gespecificeerd naar GR-taken en aanvullende diensten:

Kwetsbare Inwoner	Deelnemersbijdrage gemeenten	Overige baten	Totaal baten	Totaal lasten	Saldo
<i>GR-taken:</i>					
GROP	32		32	23	9
	32		32	23	9
<i>Aanvullende diensten:</i>					
OGGZ		1.213	1.213	1.049	164
Publieke Gezondheid Asielzoekers		352	352	289	63
Prostitutiecentrum		107	107	90	17
Forensische Geneeskunde		784	784	594	191
Brede Centrale Toegang		97	97	81	16
		2.553	2.553	2.102	450
Totaal	32	2.553	2.584	2.125	459

Door het afronden op € 1.000 ontstaan kleine afrondingsverschillen.

De GR-taak wordt gefinancierd uit de algemene deelnemersbijdragen. De deelnemersbijdragen zijn in paragraaf 4.4 per gemeente gespecificeerd.

De aanvullende diensten worden als volgt gefinancierd:

Aanvullende dienst	Financieringswijze	Financier
Openbare Geestelijke Gezondheidszorg	Subsidie regiogemeenten in de regio West-Friesland en Alkmaar Deelnemersbijdrage per inwoner van de gemeenten in regio Kop van Noord-Holland	Gemeenten
Publieke Gezondheid Asielzoekers	Bedrag per persoon	Central Orgaan Asielzoekers
Prostitutiecentrum	Subsidie	Gemeente Alkmaar
Forensische geneeskunde	Bedrag per geleverde prestatie	Gemeenten, Politie en Dienst Justitiële Inrichtingen
Brede Centrale Toegang	Subsidie	Gemeente Hoorn





2.4 Onderzoek, Beleid en Preventie

Inleiding

De GGD is de uitvoerder van preventieve zorg- en ondersteuningstaken gericht op het bewaken, bevorderen en beschermen van de gezondheid van alle inwoners. Via epidemiologisch onderzoek en het verzamelen van gezondheidsgegevens wordt de gezondheidssituatie gemonitord en wordt, ter onderbouwing van (preventief) gemeentelijk gezondheidsbeleid, gezondheidsinformatie gegenereerd. Naast de uitvoering van de 4-jarlijkse monitoronderzoeken, voert de GGD thematisch en verdiepend onderzoek uit.

De presentatie van de gezondheidsgegevens en -informatie is steeds meer gericht op de gemeentelijke schaal tot op wijkniveau. Hierdoor wordt meer inzicht gegenereerd in de gezondheidssituatie op het voor gemeenten relevante niveau. De insteek is om in te zetten op preventie waardoor hogere vervolgcosten zoveel mogelijk worden voorkomen.

Kaders

De gemeenten zijn op basis van de WPG verantwoordelijk voor de uitvoering van taken op het gebied van de publieke gezondheidszorg.

GGD	Onderzoek, Beleid en Preventie	Epidemiologie	GR	Wettelijke GGD taak
		Advisering en ondersteuning gemeentelijk gezondheidsbeleid	GR	Wettelijke GGD taak
		Collectieve gezondheidsbevordering	GR	Wettelijke GGD taak

Middelen

De in de begroting opgenomen baten en lasten voor dit programma zijn:

Onderzoek, Beleid en Preventie <i>Bedragen x €1000 en incl. mutaties reserves</i>	Realisatie 2018	Begroting 2019 na 2e wijziging	Begroting 2020
Totaal baten	2.194	1.247	2.028
Totaal lasten	1.360	876	1.474
Resultaat	834	371	555

Door het afronden op € 1.000 ontstaan kleine afrondingsverschillen.

Het programma sluit met een positief saldo van € 555.000. De begrotingssaldo 2019 is ten opzichte van 2018 verlaagd van € 834.000 naar € 371.000. Dit wordt veroorzaakt doordat beleid en stafondersteuning op het gebied van jeugdgezondheid is verschoven naar het programma Jeugd.

In de begroting 2020 is advisering en ondersteuning gemeentelijk gezondheidsbeleid beter in beeld gebracht. De activiteiten zijn toegerekend aan dit programma en ontvlochten uit de overhead. Dit zorgt voor hogere baten en lasten in 2020.

Begroting GR-taken en aanvullende diensten:

De begroting 2020 kan als volgt worden gespecificeerd naar GR-taken en aanvullende diensten:

Onderzoek, beleid en Preventie	Deelnemersbijdrage gemeenten	Overige baten	Totaal baten	Totaal lasten	Saldo
<i>GR-taken:</i>					
Collectieve Gezondheidsbevordering	691		691	502	189
Advisering en ondersteuning gemeentelijk gezondheidsbeleid	513		513	373	140
Epidemiologie	625	200	825	599	226
Totaal	1.828	200	2.028	1.474	555

Door het afronden op € 1.000 ontstaan kleine afrondingsverschillen.

De GR-taken worden gefinancierd uit de algemene deelnemersbijdragen. De deelnemersbijdragen zijn in paragraaf 4.4 per gemeente gespecificeerd.

De overige baten bij epidemiologie bevat de onttrekking van de reserve gezondheidsonderzoeken. Eens in de 4 jaar vinden een aantal grote gezondheidsonderzoeken plaats. In 2020 zijn deze onderzoeken gepland en de lasten die daar mee samenhangen worden gefinancierd uit de daarvoor opgebouwde bestemmingsreserve.



2.5 Veilig Thuis

Inleiding

Veilig Thuis wordt binnen de GGD uitgevoerd op basis van een dienstverlenings-overeenkomst.

Veilig Thuis zet zich in voor de aanpak van huiselijk geweld en kindermishandeling. Dit wordt gedaan door inwoners en professionals te voorzien van advies, ondersteuning en door meldingen te beoordelen op acute en structurele onveiligheid. Het doel is om de directe veiligheid van betrokkenen in de thuissituatie te herstellen en om te komen tot duurzame veiligheid. Hiervoor worden samen met direct betrokkenen veiligheidsafspraken gemaakt en veiligheidsvoorwaarden gesteld. Vervolgens wordt, indien nodig, samen met ketenpartners uit zowel het zorg- als strafdomein een effectieve aanpak ontwikkeld.

Kaders

Veilig Thuis is ondergebracht in de WMO. Het maatschappelijk doel van de WMO is meedoen van alle burgers aan alle facetten van de samenleving.

GGD

Veilig Thuis

DVO met 18 gemeenten

Middelen

De in de begroting opgenomen baten en lasten voor dit programma zijn:

Veilig Thuis <i>Bedragen x €1000 en incl. mutaties reserves</i>	Realisatie 2018	Begroting 2019 na 2e wijziging	Begroting 2020
Totaal baten	5.200	9.471	8.534
Totaal lasten	4.552	7.693	6.880
Resultaat	648	1.778	1.654

Voor Veilig Thuis is een aparte financiële begroting voor 2019 opgesteld die aan de gemeenten is aangeboden. De begroting 2019 is verhoogd in verband met de invoering van de verbetering Wet Meldcode en de radarfunctie van Veilig Thuis en de verbetering van de bedrijfsvoering. De begrote baten 2019 bestaan uit de aanvraag voor een verhoogde (structurele) bijdrage van € 8,2 miljoen en een eenmalig budget van € 1,3 miljoen. De gemeenten hebben hierover in maart/april 2019 een besluit genomen. Gemeenten hebben wel de voorwaarde gesteld dat de beschikbaar gestelde middelen worden uitgekeerd als monitoring uitwijst, dat het aantal adviezen, meldingen, onderzoeken en andere indicatoren in lijn zijn met de aannames in de begroting 2019. De besluitvorming over de begroting van Veilig Thuis en de toekenning van de gemeentelijke bijdrage voor Veilig Thuis vindt niet plaats in de vergadering van het Algemeen Bestuur van de GGD, maar bij iedere afzonderlijke gemeente.

Afgesproken is dat de begroting 2020 voor Veilig thuis tegelijkertijd met de GGD begroting 2020 wordt opgesteld. De begroting 2020 voor Veilig Thuis wordt afzonderlijk voor besluitvorming aangeboden aan de bovenregionale stuurgroep en de gemeenten. De geraamde baten en lasten voor Veilig Thuis in de voorliggende begroting 2020 van de GGD zijn gebaseerd op de financiële begroting Veilig Thuis en zijn onder voorbehoud van besluitvorming door de gemeenten.

De begroting bedraagt in 2020 € 8,5 miljoen en is gelijk gehouden aan de structurele begroting 2019. Wel is rekening gehouden met een indexatie van 3,2% op personele kosten en 2% op overige kosten. Daarnaast zijn er meer kosten begroot voor de benodigde uitbreiding van huisvesting. Deze wijzigingen leiden tot een stijging van 4% ten opzichte van de structurele begroting 2019.

De opgenomen begroting 2020 voor Veilig Thuis gaat uit van een scenario waarin het aantal meldingen en adviezen gelijk blijft aan het niveau van 2019. Er is, ondanks dat dit wel verwacht wordt, geen rekening gehouden met een groei van het aantal meldingen en adviezen. Als echter blijkt dat de begroting niet toereikend is, zal het Dagelijks Bestuur tijdig een winstwaarschuwing afgeven en conform de Dienstverleningsovereenkomst zich wenden tot de gemeenten voor een extra bijdrage. Immers, Veilig Thuis heeft geen reservebudget. Als blijkt dat de uitgaven verminderd kunnen worden, zullen vanzelfsprekend de niet bestede middelen teruggegeven worden aan de gemeenten.

BBV-begroting versus bedrijfseconomische begroting

Op grond van de gemeentelijke boekhoudregels, het Besluit Begroting Verantwoording (BBV) worden met ingang van 2018 de directe baten en directe lasten op programmaniveau verantwoord en wordt overhead apart weergegeven in het onderdeel Overhead. Het onderdeel Overhead omvat de sturing en ondersteuning van het primaire proces van alle door GGD uitgevoerde taken. Dus ook de overhead behorend bij Veilig Thuis is opgenomen in dit onderdeel.

Lasten die vallen onder Overhead bestaan uit directie, management, strategisch beleid, managementondersteuning en bedrijfsondersteuning. Ook de arbokosten, algemene opleidingskosten, bureaunkosten, centrale huisvestingskosten, telefoniekosten en algemene ict-kosten worden ondergebracht onder de overhead.

De begroting voor Veilig Thuis op bedrijfseconomische grondslagen is opgenomen in bijlage 4. In deze begroting zijn de overheadposten geïntegreerd.

Begroting GR-taken en aanvullende diensten

De begroting 2020 kan als volgt worden gespecificeerd naar GR-taken en aanvullende diensten:

Veilig Thuis	Deelnemersbijdrage gemeenten	Overige baten	Totaal baten	Totaal lasten	Saldo
<i>Aanvullende diensten</i>					
Veilig Thuis		8.534	8.534	6.880	1.654
Totaal		8.534	8.534	6.880	1.654

De aanvullende dienst Veilig Thuis wordt gefinancierd op basis van een overeengekomen bijdrage per gemeente.



3 BBV-PARAGRAFEN

- 3.1 Weerstandsvermogen en risicobeheersing**
- 3.2 Financiering**
- 3.3 Overzicht overhead**
- 3.4 Bedrijfsvoering**
- 3.5 Beleidsindicatoren**
- 3.6 Onderhoud kapitaalgoederen**
- 3.7 Verbonden partijen**



3.1 Weerstandsvermogen en risicobeheersing

Algemeen

In de paragraaf weerstandsvermogen en risicobeheersing wordt de financiële positie toegelicht. Het weerstandsvermogen maakt duidelijk in hoeverre financiële tegenvallers kunnen worden opgevangen zonder dat dit dwingt tot beleidsombuigingen en/of bezuinigingen. In de financiële uitgangspunten gemeenschappelijke regelingen Noord-Holland Noord zijn uitgangspunten opgenomen rond weerstandsvermogen. Volgens deze regeling is de weerstandscapaciteit aanwezig bij de deelnemers van de gemeenschappelijke regeling en beperkt bij de gemeenschappelijke regeling. De deelnemende gemeenten zijn verplicht ervoor te zorgen dat de GGD beschikt over voldoende middelen om aan al de verplichtingen te kunnen voldoen.

Hieronder wordt het weerstandsvermogen van de GGD getoond:

Weerstandsvermogen	Eenheid	Begroting 2020	Begroting 2019	Realisatie 2018	Realisatie 2017
Algemene reserve	€ 1.000	501	321	141	-/-186
Lasten	€ 1.000	41.912	42.481	38.050	34.585
Algemene reserve in % van totale baten	%	1,2%	0,8%	0,4 %	-/- 0,5%



Weerstandscapaciteit

Bij de GGD wordt de beschikbare weerstandscapaciteit gevormd door de algemene reserve. De algemene reserve van de GGD is na een financiële tegenvaller (afboeking projectkosten GGD-dossier) in 2016 aanzienlijk afgenomen en na onttrekking van het negatieve resultaat over 2017 te laag. Ultimo 2018 bedraagt de algemene reserve €141.000 positief (indien ingestemd wordt met de verwerking van het positieve resultaat in de algemene reserve). Op basis van de meerjarenraming bouwt de GGD jaarlijks €180.000 (0,5% van het begrotingstotaal) aan vermogen op tot het maximum van 2,5% van het begrotingstotaal. Over 2019 en 2020 wordt het vermogen opgebouwd met een voordelig resultaat van €180.000 per jaar. Voor eind 2020 is een algemene reserve begroot, na resultaatbestemming 2020, van €501.000.

Jaarlijks worden financiële risico's ingeschat naar mogelijke omvang en de kans dat deze zich voor doen. Per risico wordt een bedrag berekend en wordt de benodigde weerstandscapaciteit berekend. De volgende financiële risico's zijn geïnventariseerd als belangrijk voor het weerstandsvermogen:

Benodigde weerstandscapaciteit		Maximaal risico	Risico	Bedrag
1.	Minder opbrengsten maatwerk/aanvullende producten jeugdgezondheidszorg door beleidskeuzes bij gemeenten	1.145.000	Laag	230.000
2.	Minder opbrengsten forensische geneeskunde door aanbestedingen Politie en Justitie en sluitingen locaties	342.000	Laag/Midden	120.000
3.	Effecten herziening functiewaardering door hogere inschalingen		Laag	P.M
				350.000

Indien één of meerdere van deze risico's zich voor dreigen te doen, worden de negatieve financiële effecten, zoveel als mogelijk is, beperkt in de flexibele schil van de organisatie. De wegvallende dekking van de overhead is echter een ingewikkelder vraagstuk.

In de onderstaande tabel wordt de ratio weerstandscapaciteit weergegeven:

Omschrijving	Definitie	Berekening	Begroting	Minimum
Ratio weerstandscapaciteit	Algemene reserve	501.000		
	Bedrag risico's	350.000	= 1,4	1,0

Bij een minimum van 1,0 is de algemene reserve toereikend om de risico's op te vangen. De GGD heeft redelijke reserves opgebouwd om de risico's te opvangen.

De opgenomen begroting 2020 voor Veilig Thuis gaat uit van een scenario waarin het aantal meldingen en adviezen gelijk blijft aan het niveau van 2019. Er is, ondanks dat dit wel verwacht wordt, geen rekening gehouden met een groei van het aantal meldingen en adviezen. Als echter blijkt dat de begroting niet toereikend is, zal het Dagelijks Bestuur tijdig een winstwaarschuwing afgeven en conform de Dienstverleningsovereenkomst zich wenden tot de gemeenten voor een extra bijdrage. Immers, Veilig Thuis heeft geen reservebudget. Als blijkt dat de uitgaven verminderd kunnen worden, zullen vanzelfsprekend de niet bestede middelen teruggegeven worden aan de gemeenten.

3.2 Financiering

Algemeen

In de paragraaf financiering wordt inzicht gegeven in de financiering van de organisatie, het liquiditeitenbeheer en renterisico's. Het gaat om de beheersing van financiële posities en geldstromen en de hieraan verbonden kosten en risico's. Dit wordt aangeduid als de treasuryfunctie. De treasuryfunctie omvat onder meer het aantrekken van leningen, het uitzetten van overtollige liquide middelen en debiteurenbeheer. De regels rondom treasury zijn vastgelegd in het treasurystatuut.

De belangrijkste afspraken zijn:

- Gelden worden alleen uitgezet bij de BNG;
- De organisatie maakt geen gebruik van derivaten.



Dekkingsmiddelen

De taken uit hoofde van de gemeenschappelijke regeling (GR-taken) worden gefinancierd uit de diverse deelnemersbijdragen van gemeenten. Daarnaast heeft de GGD verschillende baten uit aanvullende diensten aan gemeenten, politie, justitie, instellingen, bedrijven en inwoners.

Beoordeling financiële positie

De GGD heeft een redelijk positieve financieringspositie. Door de gunstige financieringspositie (met de aanwezigheid van de bestemmingsreserves en vooruit ontvangen projectgelden), is het in 2018 niet nodig geweest om langlopende leningen aan te trekken.

Om fluctuaties gedurende het jaar op te vangen is met de BNG is een rekening-courantfaciliteit overeengekomen, waar af en toe gebruik van gemaakt wordt. Omdat de GGD een Gemeenschappelijke Regeling is met de hierbij behorende verantwoordelijkheidsstructuur, zal het geen probleem zijn om op zeer korte termijn vreemd geld aan te trekken. Afspraken hiertoe zijn reeds gemaakt met de BNG. Regelmatige analyse van de cashflow zal tijdig aantonen wanneer een tekort aan vlottende middelen dreigt.

Financiële kengetallen BBV

Voor de beoordeling van financiering wordt gebruik gemaakt van de volgende financiële kengetallen.

De financiële kengetallen voor de begroting 2019 zijn geactualiseerd op basis van de balanspositie 31-12-2018.

In de onderstaande tabel worden de kerngetallen getoond:

Omschrijving	Streefwaarde	Begroting 2020	Begroting 2019	Realisatie 2018
Netto schuldquote	<5 %	4,6 %	4,7 %	4,6 %
Netto schuldquote gecorrigeerd voor alle verstrekte leningen	<5 %	4,6 %	4,7 %	4,6 %
Solvabiliteitsratio	5-10 %	3,8 %	3,6 %	1,9 %
Structurele exploitatieruimte	2,5 %	1,0 %	1,4 %	1,8 %

De kengetallen m.b.t. de grondexploitatie en de belastingcapaciteit zijn voor de GGD niet van toepassing. De financiële kengetallen voor de jaren 2021, 2022 en 2023 zijn opgenomen onder meerjarenperspectief.

Netto schuldquote

Het getal weerspiegelt het niveau van de schuldenlast ten opzichte van de inkomsten. Het geeft een indicatie welke beslag de rentelasten en aflossingen op de begroting leggen. Hoe lager de nettoschuldquote hoe beter. Onder nettoschuld wordt de langlopende en kortlopende schulden verstaan minus de lang- en kortlopende vorderingen en uitzettingen.

Netto schuldquote gecorrigeerd voor alle verstrekte leningen

De nettoschuldquote gecorrigeerd voor alle verstrekte leningen is gelijk aan de nettoschuldquote, omdat de GGD geen leningen heeft afgesloten.

Solvabiliteit

Dit kengetal geeft inzicht in de mate waarin de GGD in staat is haar financiële verplichtingen te voldoen. Hoe hoger de ratio, hoe beter. De streefwaarde voor de GGD is tussen de 5% en 10% en is gemaximeerd doordat het weerstandvermogen is gemaximeerd op 2,5% van de lasten.

Structurele exploitatieruimte

Dit kengetal geeft aan hoe groot de structurele exploitatieruimte is. Hoe hoger hoe beter. Een positief percentage betekent dat de structurele baten toereikend zijn om de structurele lasten te dekken.

Kasgeldlimiet

Ter beperking van het renterisico heeft de wetgever de hoogte van de netto vlottende schuld voor gemeenschappelijke regelingen gemaximaliseerd op 8,2% van de begrote lasten; de zogenoemde kasgeldlimiet.

In de onderstaande tabel wordt de ruimte ten op zichte van kasgeldlimiet aangegeven:

Omschrijving	Definitie	Berekening	Begroting 2020
Totale lasten			41.912
Netto vlottende schuld Kasgeldlimiet	Totale lasten x 8,2%	41.912 x 8,2%	3.437
Gemiddelde ruimte t.o.v. limiet:	Kasgeldlimiet –/– Netto vlottende schuld		1.282

De GGD voldoet aan deze limiet van 8,2%. De GGD heeft geen langlopende leningen. Overschrijding van de limiet van 8,2% zou kunnen leiden tot het aantrekken van lang lopende leningen.

Renterisiconorm

Deze norm is niet van toepassing: er zijn geen leningen met een looptijd van meer dan een jaar.

Meerjarenperspectief

Onderstaande geprognosticeerde balans, het EMU-saldo en de financiële kengetallen bieden in hoofdlijnen inzicht in de effecten van de verwachte financiële ontwikkeling van de GGD in de komende jaren.

Balans

Geprognosticeerde balans	31-12-2018	31-12-2019	31-12-2020	31-12-2021	31-12-2022	31-12-2023
Activa						
<i>Vaste activa</i>						
Materiële vaste activa	1.960	2.406	2.359	2.312	2.264	2.217
<i>Vlottende activa</i>						
Voorraden	52	52	52	52	52	52
Uitzettingen met een rentetypische looptijd korter dan 1 jaar	7.982	7.982	7.982	7.982	7.982	7.982
Liquide middelen	251	-170	78	526	974	1.422
Overlopende activa	2.538	2.743	2.572	2.401	2.230	2.059
Totaal activa	12.783	13.013	13.043	13.273	13.503	13.733
Passiva						
<i>Vaste passiva</i>						
Algemene reserves	141	321	501	681	861	1.041
Bestemmingreserves	100	150		50	100	150
<i>Vlottende passiva</i>						
Netto vlottende schulden met een rentetypische looptijd korter dan 1 jaar	2.382	2.382	2.382	2.382	2.382	2.382
Overlopende passiva	10.160	10.160	10.160	10.160	10.160	10.160
Totaal passiva	12.783	13.013	13.043	13.273	13.503	13.733

EMU-saldo

Het EMU-saldo van de GGD wordt bepaald door het resultaat te corrigeren voor de afschrijvingen en de investeringen die tijdens het jaar gedaan zijn. Volgens de Wet Houdbare Overheids Financiën dient dit saldo in de jaarverslaggeving te worden opgenomen.

Het EMU-saldo is als volgt berekend:

Omschrijving Bedrag x € 1000	2018	2019	2020	2021	2022	2023
Resultaat	328	180	180	180	180	180
Bij: afschrijvingen	479	531	578	578	578	578
Af: investeringen	751	977	686	686	686	686
EMU-saldo	56	-266	71	71	71	71

Het EMU-saldo over 2019 bedraagt 266 negatief en hangt samen met de investeringen in het GGiD (Digitaal Dossier JGZ)

Meerjarige financiële kengetallen BBV

De meerjarige financiële kengetallen zijn als volgt berekend:

Omschrijving	2018	2019	2020	2021	2022	2023
Netto schuldquote	4,6 %	4,7 %	4,6 %	3,8 %	3,1 %	2,4 %
Netto schuldquote gecorrigeerd voor alle verstrekte leningen	4,6 %	4,7 %	4,6 %	3,8 %	3,1 %	2,4 %
Solvabiliteitsratio	1,9 %	3,6 %	3,8 %	5,5 %	7,1 %	8,7 %
Structurele exploitatieruimte	1,8 %	1,4 %	1,0 %	1,4 %	1,4 %	1,4 %

3.3 Overzicht overhead

Alle lasten (en baten) voor sturing en ondersteuning van het primaire proces worden verantwoord onder overhead en alle bedrijfskosten en diensten die direct verbonden zijn aan de dienstverlening (en gericht zijn op de externe klant of/ en inwoner) zijn opgenomen binnen de programma's.

Hieronder worden de baten en lasten van de overhead apart weergegeven:

Overhead - totaal baten en lasten Bedragen x € 1000 en incl. mutaties/reserves	Realisatie 2018	Begroting 2019 na 2e wijziging	Begroting 2020
Totale lasten	372	281	234
Totaal lasten	10.492	10.839	10.483
Resultaat	-10.119	-10.558	-10.249

Door het afronden op € 1.000 ontstaan kleine afrondingsverschillen.

In de begroting 2020 is advisering en ondersteuning gemeentelijk gezondheidsbeleid beter in beeld gebracht. De activiteiten zijn toegerekend aan dit programma en ontvlochten uit de overhead. Dit zorgt voor lagere lasten in 2020.



3.4 Bedrijfsvoering



Inleiding

De paragraaf bedrijfsvoering geeft inzicht in de resultaten en stand van zaken rond de bedrijfsvoering. Met bedrijfsvoering worden de ondersteunende bedrijfsprocessen bedoeld die nodig zijn om de beleidsdoelstellingen uit de programma's te realiseren.

Doelstelling

Het doel is de facilitering van een duurzame, effectieve, rechtmatige en kostenbewuste bedrijfsvoering, waarover transparant wordt gecommuniceerd. Daarbij is het van belang dat de financiële huishouding en de administratieve organisatie op orde zijn en blijven. Net als het tevreden houden van klanten, stakeholders en medewerkers. Daarom wordt ingezet op goed bestuur en goede interne dienstverlening. Deze activiteiten zijn ondergebracht bij het onderdeel bedrijfsvoering en de directie.

3.5 Beleidsindicatoren

In de onderstaande tabel zijn de relevante beleidsindicatoren opgenomen die volgens het BBV in de programma's en programmaverantwoording moeten worden opgenomen.

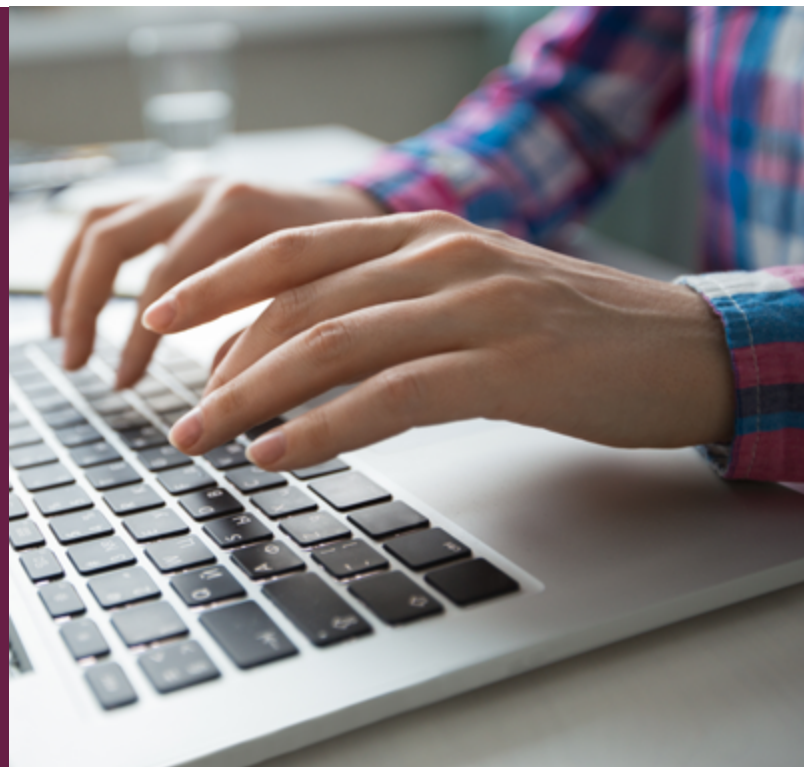
Omschrijving	Eenheid	Score
Inwoners	aantal	657.047
Apparaatskosten	€ 1.000	13.840
Apparaatskosten per inwoner	€	21,06
Formatie (exclusief inhuur)	FTE	406
Formatie per 1.000 inwoners	FTE	0,64
Bezetting (exclusief inhuur) ultimo 2018	FTE	376
Bezetting per 1.000 inwoners	FTE	0,57
Kosten inhuur derden	€ 1.000	776
Loonsom (exclusief overige personeelslasten)	€ 1.000	31.352
Externe inhuur in % van loonsom + kosten inhuur derden	%	2,4 %
Overhead	€ 1.000	10.249
Totale lasten	€ 1.000	41.912
Overhead in % van totale lasten	%	24 %

Formatie versus bezetting

De formatie 2020 is begroot op 406 FTE. De bezetting (exclusief inhuur) ultimo 2018 bedraagt 376 FTE. De bezetting is lager door voorziene uitbreiding van formatie bij Veilig Thuis. Daarnaast is in 2018 externe inhuur bij Veilig Thuis ingezet op reguliere formatieplaatsen.

Overhead

Volgens de financiële benchmark GGD-begrotingen 2019 bedraagt de benchmark overheadratio 23%. Deze benchmark is het gemiddelde percentage van de 18 GGD'en die in de vergelijking is opgenomen. De overhead-ratio van GGD HN is in lijn met het landelijk gemiddelde.



3.6 Onderhoud kapitaalgoederen

De kapitaalgoederen die bij de GGD aanwezig zijn, hadden per 31-12-2018 een boekwaarde van € 1.960.000. In 2018 zijn op diverse onderdelen investeringen gedaan, enerzijds als vervanging van niet langer te gebruiken activa, anderzijds om de bedrijfsvoering op een betrouwbare manier te kunnen laten verlopen. Tevens is een deel van de materiële vaste activa na heroverweging in de exploitatie verwerkt of gerubriceerd onder de vlottende activa.

De GGD is geen eigenaar van de panden die gebruikt worden. De financiële risico's met betrekking tot groot onderhoud zijn daarmee beperkt.

Per 31-12-2018 bedroeg de boekwaarde van de activa € 1.960.000. Deze boekwaarde is als volgt te verdelen:

Bedrag x €1000	31-12-2018
Bedrijfsgebouwen (inrichting)	447
Machines, apparaten en installaties	707
Overige materiële vaste activa	806
Totaal	1.960

3.7 Verbonden partijen

Deze paragraaf bevat een overzicht en toelichting op de verbonden partijen. Een verbonden partij is een privaot- dan wel publiekrechtelijke organisatie waarin GGD HN een bestuurlijk én financieel belang heeft.

Stichting JGZ GGD Hollands Noorden

De GGD heeft medewerkers in vaste dienst met uitzondering van een aantal dat in dienst wilde blijven van de in 01-01-2010 opgerichte Stichting Jeugdgezondheidszorg Hollands Noorden (wegens pensioenrechten e.d.). De baten en lasten van de Stichting Jeugdgezondheidszorg Hollands Noorden zijn verantwoord in de jaarrekening van de GGD. Het bestuur van de GGD is hetzelfde als het bestuur van de Stichting. Er komen geen nieuwe medewerkers meer in dienst van deze stichting.

Coöperatie GGD Support Centrum Coöperatief U.A.

Deze coöperatie is in 2015 opgericht en heeft als doel de behartiging van de belangen van haar leden door o.a. het inkopen en in stand houden van softwareapplicaties die de leden kunnen ondersteunen bij de uitvoering van hun taken. De inbreng in de coöperatie door de GGD, de lasten en baten van de coöperatie en het eigen vermogen bedraagt per 31-12-2018 € 0.

De coöperatie heeft gedurende 2018 geen activiteiten verricht en er hebben geen financiële transacties plaatsgevonden. Omdat er geen activiteiten plaatsvinden is in 2019 de coöperatie opgeheven en is het bestuurlijke belang beëindigd.





4 FINANCIËLE BEGROTING

- 4.1 **Begrotingsuitgangspunten**
- 4.2 **Overzicht baten en lasten**
- 4.3 **Meerjarenraming 2020-2023**
- 4.4 **Overzicht gemeentelijke bijdragen
per gemeente 2020 GR-taken**
- 4.5 **Overzicht gemeentelijke bijdragen
per gemeente 2020 aanvullende diensten**

4.1 Begrotingsuitgangspunten

De begroting 2020 is opgesteld rekening houdend met een actualisatie van de begroting 2019 op basis van de 1e en 2e begrotingswijziging 2019.

Hieronder wordt de meerjarige indexatie voor de deelnemersbijdragen getoond:

Indexatie deelnemersbijdragen 2020	2020	2021	2022	2023
Indexatie				
Loonkosten (Prijs overheidsconsumptie, beloning werknemers)	3,2 %	2,7 %	3,2 %	3,2 %
Goederen en diensten (Prijs bruto binnenlands product)	2,0 %	1,8 %	1,9 %	1,9 %
Deelnemersbijdragen	2,9 %	2,5 %	2,9 %	2,9 %
Overige inkomsten	2,9 %	2,5 %	2,9 %	2,9 %
Rente				
GGD rekent geen rente toe	0 %	0 %	0 %	0 %

Indexatie

De indexaties zijn in overeenstemming met de financiële uitgangspunten gemeenschappelijke regelingen Noord-Holland Noord. De percentages zijn gebaseerd op het *meest recente Centraal Economisch Plan 2018*⁴ van het Centraal planbureau. De percentages voor 2023 zijn nog niet bekend en daarom gelijk verondersteld aan die van 2022.

Verhouding loon-/prijsontwikkeling

In de financiële uitgangspunten gemeenschappelijke regelingen Noord-Holland Noord staat aangegeven dat een gemeenschappelijke regeling af kan wijken van de standaard verhouding loon-/prijsontwikkeling van 70%. In dat geval moet dit gemotiveerd worden. De verhouding loon-/prijsontwikkeling van de GGD bedraagt 74% en vastgesteld bij kadernota 2020. De GGD past een percentage van 74% toe bij de doorrekening van de deelnemersbijdragen en de overige inkomsten in het meerjarenperspectief. De stijging van de loonkosten wordt hierdoor volledig gedekt uit de deelnemersbijdrage en overige opbrengsten.

4.2 Overzicht baten en lasten

Hieronder wordt per programma de baten en de lasten getoond:

Baten en lasten GGD HN per programma (bedragen x €1.000)	Realisatie 2018	Begroting 2019 na 2e wijziging	Begroting 2020
Baten:			
Jeugd	21.739	23.454	22.697
Infectieziektebestrijding	6.119	5.750	6.064
Kwetsbare Inwoner	2.800	2.508	2.584
Onderzoek, Beleid & Preventie	2.194	1.247	1.828
Veilig Thuis	5.200	9.471	8.534
Overhead	372	281	234
Totaal baten	38.424	42.711	41.942
Lasten:			
Jeugd	15.042	16.710	16.527
Infectieziektebestrijding	4.509	4.348	4.472
Kwetsbare Inwoner	2.146	2.064	2.125
Onderzoek, Beleid & Preventie	1.310	826	1.424
Veilig Thuis	4.552	7.693	6.880
Overhead	10.492	10.839	10.483
Totaal lasten	38.050	42.481	41.912
Resultaat voor bestemming	374	230	30
Toevoeging reserves	50	50	50
Onttrekkingen reserves	3		200
<i>Jeugd</i>	3		
<i>Infectieziektebestrijding</i>	1		
<i>Kwetsbare Inwoner</i>			
<i>Veilig Thuis</i>			
<i>Onderzoek, beleid & preventie</i>			200
Resultaat na bestemming	328	180	180

Door het afronden op € 1.000 ontstaan kleine afrondingsverschillen.

4.3 Meerjarenraming 2020-2023

Hieronder wordt de meerjarenraming getoond:

Baten en lasten GGD HN per programma (bedragen x €1.000)	Begroting 2020	Begroting 2021	Begroting 2022	Begroting 2023
Baten:				
Deelnemersbijdrage GGD Algemeen	12.366	12.668	13.029	13.404
Deelnemersbijdrage JGZ 0-4	8.489	8.638	8.829	9.081
Deelnemersbijdrage JGZ 12-18	581	578	582	586
Rijksvaccinatieprogramma	1.266	1.297	1.334	1.373
Huisvestingsbijdrage JGZ	1.448	1.474	1.502	1.530
Overige baten	17.793	18.231	18.753	19.290
Totaal baten	41.942	42.877	44.030	45.264
Lasten:				
Salarissen en sociale lasten	31.871	32.727	33.758	34.821
Rente en afschrijvingen	762	775	790	805
Goederen en diensten	9.279	9.154	9.252	9.408
Totaal lasten	41.912	42.657	43.800	45.034
Resultaat voor bestemming	30	230	230	230
Toevoeging reserves	50	50	50	50
Onttrekkingen reserves	200	0	0	0
Resultaat na bestemming	180	180	180	180

Door het afronden op € 1.000 ontstaan kleine afrondingsverschillen.

4.4 Overzicht gemeentelijke bijdragen per gemeente 2020 GR-taken

Begroting 2020 (x € 1.000)	Inwoners totaal per 01-01-2019	Inwoners 0-18 per 01-01-2019	GGD Algemeen	JGZ 0-4	JGZ 12-18	Huisvestings bijdrage JGZ	Rijksvaccinatie		Totaal
							7.1	7.1	
Taakveld									
<i>Tarief deelnemersbijdrage GGD Algemeen</i>			€ 18,82						
<i>Tarief deelnemersbijdrage JGZ 0-4</i>			€ 344,59						
<i>Tarief deelnemersbijdrage JGZ 12-18</i>			€ 12,16						
Alkmaar	108.599	20.642	€ 2.044	€ 1.373	€ 94	€ 286	€ 218	€ 218	€ 4.014
Bergen	29.956	4.643	€ 564	€ 309	€ 21	€ 51	€ 34	€ 34	€ 979
Castricum	35.707	6.533	€ 672	€ 435	€ 30	€ 71	€ 61	€ 61	€ 1.268
Den Helder	55.612	9.829	€ 1.047	€ 654	€ 45	€ 124	€ 101	€ 101	€ 1.970
Drechterland	19.454	3.924	€ 366	€ 261	€ 18	€ 61	€ 44	€ 44	€ 750
Enkhuizen	18.493	3.571	€ 348	€ 238	€ 16	€ 55	€ 38	€ 38	€ 695
Heerhugowaard	56.370	12.530	€ 1.061	€ 834	€ 57	€ 14	€ 130	€ 130	€ 2.096
Heiloo	23.282	4.312	€ 438	€ 287	€ 20	€ 59	€ 35	€ 35	€ 839
Hollands Kroon	47.594	9.469	€ 896	€ 630	€ 43	€ 117	€ 90	€ 90	€ 1.776
Hoorn	73.050	14.914	€ 1.375	€ 992	€ 68	€ 175	€ 164	€ 164	€ 2.773
Koggenland	22.688	4.690	€ 427	€ 312	€ 21	€ 41	€ 42	€ 42	€ 844
Langedijk	27.990	5.771	€ 527	€ 384	€ 26	€ 25	€ 49	€ 49	€ 1.010
Medemblik	44.775	9.030	€ 843	€ 601	€ 41	€ 145	€ 88	€ 88	€ 1.717
Opmeer	11.586	2.259	€ 218	€ 150	€ 10	€ 37	€ 25	€ 25	€ 441
Schagen	46.585	8.764	€ 877	€ 583	€ 40	€ 98	€ 83	€ 83	€ 1.680
Stede Broec	21.686	4.456	€ 408	€ 296	€ 20	€ 53	€ 43	€ 43	€ 821
Texel	13.620	2.268	€ 256	€ 151	€ 10	€ 37	€ 21	€ 21	€ 475
Totaal	657.047	127.605	€ 12.366	€ 8.489	€ 581	€ 1.448	€ 1.266	€ 1.266	€ 24.149

Door het afronden op € 1.000 ontstaan kleine afrondingsverschillen.

Inwoners totaal per 01-01-2019:

Inwoners 0-18 per 01-01-2019:

Dit zijn voorlopige aantallen, de facturering van de bijdrage algemeen en de bijdrage OGGZ Kop van NH geschiedt op basis van de definitieve aantallen

De verdeelsleutel voor de bijdrage 0-4 jarigen en de bijdrage 12-18 jarigen is gebaseerd op het aantal 0-18 jarigen. Het aantal 0-18 jarigen zijn voorlopige aantallen, de verdeelsleutel van de facturering van deze bijdragen geschiedt op basis van de definitieve aantallen.

De bijdrage Huisvesting JGZ is gebaseerd op de bijdragen uit de begroting 2019 GGD HN en vermeerderd met 2% prijsindexatie. Iedere gemeente betaalt voor de eigen JGZ-locaties en hier zijn met de gemeente afspraken over gemaakt.

Voor 2020 is de het bedrag gebaseerd op bedragen die berekend zijn voor 2019 en vermeerderd met loon- en prijsindexatie. De bedragen zijn exclusief de hielprik en de 14-jarige vaccinatie.

JGZ: Jeugdgezondheidszorg

Rijksvaccinatieprogramma:

GR: Gemeenschappelijke Regeling

De **deelnemersbijdrage GGD Algemeen** die in de begroting 2020 is opgenomen bedraagt € **18,82** per inwoner.

De **deelnemersbijdrage JGZ 0-4 jaar** bedraagt € **344,59** en de deelnemersbijdrage JGZ 12-18 jaar bedraagt € **12,16** in 2020.

Hieronder wordt het verloop van de geïndexeerde deelnemersbijdragen getoond:

Indexatie deelnemersbijdragen 2020	GGD Algemeen	JGZ 0-4	JGZ 12-18
Deelnemersbijdrage 2019 primair	19,21	334,92	11,82
Af: afoming bijdrage naar VT	0,92		
Deelnemersbijdrage 2019 na 1e begrotingswijziging	18,29	334,92	11,82
Deelnemersbijdrage 2019 na 2e begrotingswijziging	18,29	334,92	11,82
Bij: indexatie 2020	0,53	9,67	0,34
Deelnemersbijdrage 2020	18,82	344,59	12,16

4.5 Overzicht gemeentelijke bijdragen per gemeente 2020 aanvullende diensten

Veilig Thuis Noord-Holland Noord

De verdeelsleutel van de bijdrage wordt door de gemeenten zelf bepaald. Onderstaande tabel laat de kosten per gemeente zien als de verdeelsleutel van 2018 wordt gehanteerd. Deze verdeelsleutel is voorlopig en kan nog wijzigen.

Hieronder worden de bijdragen per gemeente weergegeven:

Gemeente bedrag in €	Bijdrage 2020
Den Helder	1.361.982
Hollands Kroon	299.864
Schagen	346.126
Texel	111.108
Subtotaal Kop van NH	2.119.081
Hoorn	1.500.362
Drechterland	146.200
Enkhuizen	257.799
Koggenland	179.832
Medemblik	492.167
Opmeer	136.814
Stede Broec	292.199
Subtotaal WF	3.005.372
Alkmaar	1.988.378
Bergen (NH.)	132.673
Castricum	175.792
Heerhugowaard	625.218
Heiloo	99.503
Langedijk	237.152
Uitgeest	122.723
Subtotaal regio Alkmaar	3.381.438
Totaal	8.505.891

OGGZ Kop van Noord-Holland

De gemeentelijke bijdrage voor OGGZ Kop van Noord-Holland bedraagt € 1,44 per inwoner voor 2020 en is bepaald door de bijdrage 2019 te indexeren met 2,9% (de loon- en prijsindexatie).

Hieronder worden de bijdragen per gemeente weergegeven:

Gemeente bedrag in €	Inwoners totaal voorlopig per 01-01-2019	Gemeentelijke bijdrage OGGZ 2020
Den Helder	55.612	80.081
Hollands Kroon	47.594	68.535
Schagen	46.585	67.082
Texel	13.620	19.613
Totaal	163.411	235.312



BIJLAGEN

- Bijlage 1 - Overzicht taken GGD**
- Bijlage 2 - Overzicht baten en lasten per categorie**
- Bijlage 3 - Overzicht baten en lasten per taakveld**
- Bijlage 4 - Begroting Veilig Thuis Noord-Holland Noord
(bedrijfseconomisch)**



Bijlage 1 Overzicht taken GGD

GR taken

Jeugd	Infectieziekte- bestrijding	Kwetsbare Inwoner	Onderzoek, Beleid en Preventie
Basispakket 0-18	Algemene infectie- ziektebestrijding	GROP	Epidemiologie
Incl. RVP	Tuberculose- bestrijding		Advisering en ondersteuning gemeentelijk gezondheidsbeleid
	Seksuele gezondheid		Collectieve gezondheids- bevordering
	Reizigersadvisering		
	Inspectie en Hygiëne		
	Medische Milieukunde		

Bijlage 2 Overzicht baten en lasten per categorie

Baten en lasten GGD HN per programma (bedragen x € 1.000)	Realisatie 2018	Begroting 2019 na 2e wijziging	Begroting 2020
Baten:			
Deelnemersbijdrage GGD Algemeen	12.110	11.986	12.366
Deelnemersbijdrage JGZ 0-4	8.676	8.448	8.489
Deelnemersbijdrage JGZ 12-18		581	581
Rijksvaccinatieprogramma		1.231	1.266
Huisvestingsbijdrage JGZ	1.389	1.419	1.448
Overige baten	16.249	19.046	17.793
Totaal baten	38.424	42.711	41.942
Lasten:			
Salarissen & sociale lasten	26.264	32.211	31.871
Rente en afschrijving	478	729	762
Goederen en diensten	11.308	9.540	9.279
Totaal lasten	38.050	42.481	41.912
Resultaat voor bestemming	374	230	30
Toevoeging reserves	50	50	50
Onttrekkingen reserves	3		200
Resultaat na bestemming	328	180	180

Door het afronden op € 1.000 ontstaan kleine afrondingsverschillen.

Bijlage 3 Overzicht baten en lasten per taakveld

Taakveld (in € 1.000)		Baten	Lasten	Saldo
0.1	Bestuur		42	-42
0.4	Overhead	234	10.439	-10.206
0.5	Treasury		2	-2
0.10	Mutaties reserves	200	50	150
6.1	Samenkracht en burgerparticipatie	1.117	737	380
6.82	Geëscaleerde zorg 18-	8.534	6.880	1.654
7.1	Volksgezondheid	32.058	23.812	8.246
Resultaat		42.142	41.962	180

Door het afronden op € 1.000 ontstaan kleine afrondingsverschillen.

Bijlage 4 Begroting Veilig Thuis Noord-Holland Noord (bedrijfseconomisch)⁵

Bedragen x € 1000	Realisatie 2018	Begroting 2019 structureel	Begroting 2019 incidenteel	Begroting 2020 structureel
Overige opbrengsten	121	27		28
Gemeentelijke bijdrage	5.122	8.164	1.280	8.506
Totaal baten	5.243	8.191	1.280	8.534
Personeelskosten	4.744	7.019	1.280	7.233
Overige bedrijfskosten	300	335		447
Ondersteuning GGD HN	234	837		854
Totaal lasten	5.278	8.191	1.280	8.534
Resultaat	-35	-	-	-

Door het afronden op € 1.000 ontstaan kleine afrondingsverschillen.

Bronnen

1. <https://gghn.buurtmonitor.nl/dashboard>
2. <https://www.ncj.nl/themadossiers/preventieagenda/>
3. <https://www.rijksoverheid.nl/documenten/publicaties/2018/09/12/actieprogramma-kansrijke-start>
4. <https://www.cpb.nl/publicatie/centraal-economisch-plan-2018>
5. <https://gghn.buurtmonitor.nl/dashboard>



GGD Hollands Noorden
Hertog Aalbrechtweg 22
1823 DL Alkmaar

Postbus 9276
1800 GG Alkmaar

088 01 00 500
www.ggdhollandsnoorden.nl