

PROGRAMMABEGROTING 2021

GGD Hollands Noorden

Inhoud

	Voorwoord	3
1	Beleidsbegroting	6
1.1	Taken en missie	7
1.2	Middelen	9
2	Focuslijnen	13
2.1	Gezond opgroeien	15
2.2	Gezond ouder worden	17
2.3	Meedoen naar vermogen	19
2.4	Gezonde leefomgeving	22
3	BBV-paragrafen	24
3.1	Weerstandsvermogen en risicobeheersing	25
3.2	Financiering	28
3.3	Overzicht overhead	33
3.4	Bedrijfsvoering	33
3.5	Beleidsindicatoren	34
3.6	Onderhoud kapitaalgoederen	35
3.7	Verbonden partijen	36
4	Financiële begroting 2020	38
4.1	Begrotingsuitgangspunten	39
4.2	Overzicht baten en lasten	40
4.3	Meerjarenraming 2020–2024	44
4.4	Overzicht gemeentelijke bijdragen GR-taken	44
4.5	Overzicht bedragen Kinderopvang	47
4.6	Overzicht bedragen aanvullende diensten	48
4.7	Overzicht bedragen Wet verplichte GGZ	50
4.8	Overzicht bedragen Veilig Thuis	51
	Bijlagen	53
	Bijlage 1 – Overzicht GR-taken en aanvullende diensten GGD	54
	Bijlage 2 – Overzicht baten en lasten per categorie	55
	Bijlage 3 – Overzicht baten en lasten per taakveld	56
	Bijlage 4 – Begroting Veilig Thuis Noord–Holland Noord bedrijfseconomisch	56
	Bijlage 5 – Overzicht overhead per categorie	57
	Bijlage 6 – Overzicht wettelijke taken en aanvullende diensten	58
	Bijlage 7 – Overzicht maatschappelijke effect en resultaat taken en aanvullende diensten	60
	Bronnen	69

Voorwoord

Voor u ligt de programmabegroting 2021 van GGD Hollands Noorden (de GGD). Deze begroting is gebaseerd op de Kaderbrief 2021, waarin de programma-indeling van de GGD wordt losgelaten voor een indeling naar focuslijnen. Met deze aanpassing kiest de GGD voor een integrale werkwijze. Het loslaten van de programma-indeling komt de wendbaarheid van de GGD ten goede. Daarbij blijft voor de P&C-documenten (begroting en jaarstukken) de wet- en regelgeving van toepassing. Deze indeling naar focuslijnen betekent niet dat de taken en diensten van de GGD worden aangepast.

De begroting 2021 is sluitend. De financiële positie van de GGD wordt verder versterkt in overeenstemming met het financieel herstelplan. De algemene reserve is weer positief en wordt nog verder opgebouwd. Wij zijn trots op deze resultaten en zetten in op verdere versterking van de financiële positie. Sturing op de financiële positie en het volgen van een financieel herstelplan dragen bij aan deze resultaten.

Gemeenten zijn de opdrachtgever en partner van de GGD. Met gemeenten bouwen we aan een gezonde en veilige toekomst. Die samenwerking krijgt onder andere vorm in gesprekken met gemeenteraden waar we gezamenlijk kijken naar maatschappelijke opgaven en resultaatgebieden van de GGD. Het financiële meerjarenperspectief is in deze begroting uitgewerkt, op basis van bestaand beleid.

Met vriendelijke groet,

Het dagelijks bestuur van GGD Hollands Noorden

Edward John Paulina, Directeur



GGD in één oogopslag

GGD Hollands Noorden is dé partner op het gebied van gezond en veilig leven. De taken die door de colleges aan de GGD zijn opgedragen, zijn de taken die worden genoemd in de Wet publieke gezondheid¹ en de Wet op de lijkbezorging². Daarnaast voert de GGD op verzoek taken uit voor één of meer gemeenten in het kader van onder andere de Wet op Kinderopvang en de Wmo. De GGD levert diensten, zoals deze zijn vastgesteld in de Gemeenschappelijke regeling. Tevens worden aanvullende diensten uitgevoerd.

662.761

inwoners in
17 gemeenten³

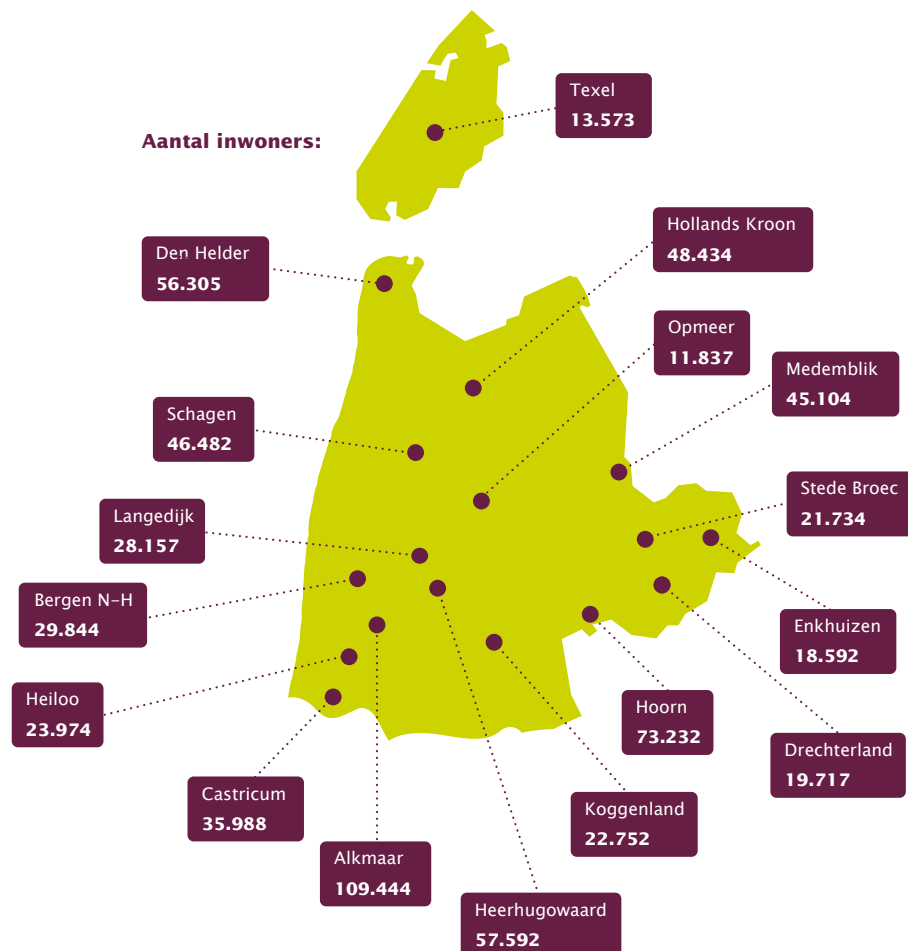
Het **bestuur** van
GGD Hollands
Noorden bestaat uit
de wethouders van
17 gemeenten.

De formatie
2021
is begroot op

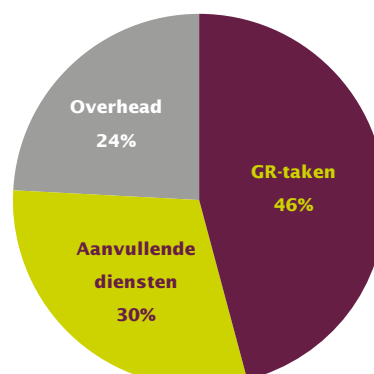
432 Fte

De algemene reserve
is op 31-12-2020
begroot op
€501.000

De lasten 2021
zijn begroot op
€44.331.000



Verdeling lasten 2021:





1 BELEIDSBEGROTING

1.1 Taken en missie

1.2 Middelen



1.1 Taken en missie

Taken

GGD Hollands Noorden is dé partner op het gebied van gezond en veilig leven. De taken die door de colleges aan de GGD zijn opgedragen, zijn de taken die worden genoemd in de Wet publieke gezondheid⁴ en de Wet op de lijkbezorging⁵. Daarnaast voert de GGD op verzoek taken uit voor één of meer gemeenten in het kader van onder andere de Wet op Kinderopvang en de Wmo. De GGD levert diensten, zoals deze zijn vastgesteld in de Gemeenschappelijke regeling. Tevens worden aanvullende diensten uitgevoerd. Cijfers op gemeente-/wijkniveau zijn te vinden op de gezondheidsatlas⁶.

Voor de gemeenten bewaken, beschermen en bevorderen wij de gezondheid en veiligheid van alle inwoners in Noord-Holland Noord:

- we bewaken door gezondheidsrisico's en onveiligheid te signaleren en de inzichten hierover actief te verspreiden;
- we beschermen tegen natuurlijke of opzettelijke bedreigingen van de volksgezondheid met preventie, bestrijding en voorlichting;
- we bevorderen individueel en collectief gezond gedrag en preventief beleid van gemeenten en andere spelers in de gezondheidszorg.



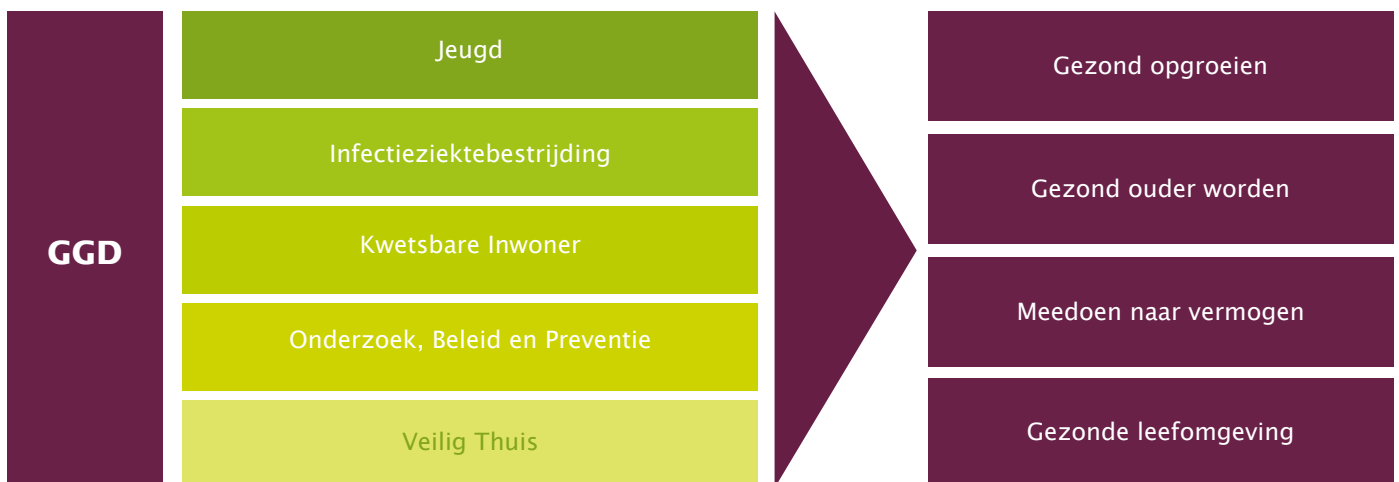
‘De GGD bewaakt, beschermt en bevordert de gezondheid en veiligheid van de inwoners van Noord-Holland Noord.’

Gezondheid wordt beïnvloed door talrijke factoren buiten de gezondheidssector, zoals: voedingsaanbod, publieke ruimte, huisvesting, werkomgeving, schoolomgeving, reclame en prijs. Dit idee ligt aan de basis van 'Health in All Policies'⁷, een aanpak die door de Wereldgezondheidsorganisatie (WHO) wordt gepromoot om het gezondheidsbeleid over beleidsdomeinen en –niveaus heen concreet te maken. In essentie gaat het erom om niet alleen de gezondheidszorgsector te betrekken in het beleid, maar ook andere sectoren, zoals: sociale zaken, milieu en economie. De landelijke nota publieke gezondheid (verwachte vaststelling april 2020) baseert zich op deze WHO-aanpak en is mede gebaseerd op de Volksgezondheid Toekomstverkenning (VTV) 2018, en vertaalt deze naar de volgende beleidsthema's: Van ziekte naar gezondheid, Aanpak gezondheidsverschillen, Gezondheidsbescherming in de fysieke en sociale leefomgeving. De komende jaren wil de GGD vanuit 'Health in All Policies' alle werkzaamheden inkaderen.

Onder deze kapstok wil de GGD de komende jaren inzetten op vier focuslijnen:

- Gezond opgroeien
- Gezond ouder worden
- Meedoen naar vermogen
- Gezonde leefomgeving

Bovenstaande betekent dat de structuur van de GGD wordt aangepast. Er wordt nadrukkelijk geïnvesteerd in een integrale werkwijze.



De indeling in programma's wordt omgezet naar een indeling in focuslijnen. Dit betekent dat de begroting een GGD brede begroting wordt.

1.2 Middelen

Sluitende begroting 2021

De in de begroting opgenomen baten en lasten zijn:

GGD Hollands Noorden - totaal baten en lasten <i>Bedragen x €1000 en incl. mutaties reserves</i>	Begroting 2019	Begroting 2020 primair	Begroting 2021
Totaal baten	44.040	42.142	44.561
Totaal lasten	42.667	41.962	44.381
Resultaat	1.373	180	180

De begroting 2021 sluit met een positief saldo van € 180.000, waarmee in overeenstemming met het financieel herstelplan het eigen vermogen van de GGD verder wordt opgebouwd.

Uitgangspunt voor de begroting 2021 is de actualisatie van de begroting 2020. De begroting 2020 is geactualiseerd in verband met de uitvoering van taken in het kader van de WvGGZ en de financiële actualisatie van het bestaande beleid en bedrijfsvoering. In de Kaderbrief 2021 van de GGD is ervoor gekozen de ingezette lijn van 2019 voort te zetten: de basis op orde en werken aan de reservepositie op basis van het financieel herstelplan. De GGD hanteert de door de regietafel en gemeenteraden vastgestelde financiële uitgangspunten gemeenschappelijke regelingen (FUGR).

Algemene reserve

Op basis van de meerjarenraming bouwt de GGD jaarlijks €180.000 (0,5% van het begrotingstotaal) aan vermogen op tot het maximum van 2,5% van het begrotingstotaal. Door het positieve resultaat over 2018 van € 328.000 is de algemene reserve ultimo 2018 gestegen naar € 141.000. De financiële positie is hierdoor verbeterd. Over 2019 en 2020 wordt het vermogen opgebouwd met een voordelig resultaat van € 180.000 per jaar. Voor eind 2020 is een algemene reserve begroot, na resultaatbestemming 2020, van € 501.000.

GR-taken en aanvullende diensten

Met ingang van 2020 wordt inzicht gegeven in de GR-taken en aanvullende diensten.

De GR-taken van de GGD omvatten:

- wettelijke GGD-taken die verplicht aan een GGD zijn opgedragen en worden benoemd in de gemeenschappelijke regeling;
- wettelijke gemeentelijke taken die aan een GGD kunnen worden opgedragen. Hiertoe neemt het algemeen bestuur van de GGD een apart besluit.

Ook is financieel het onderscheid tussen GR-taken en aanvullende diensten in deze begroting opgenomen. Hiermee is een belangrijk governance-instrument gerealiseerd. De begroting 2021 kan als volgt worden gespecificeerd naar GR-taken en aanvullende diensten.

GGD Hollands Noorden <i>Bedragen x €1000 en incl. mutaties reserves</i>	Deelnemersbijdrage gemeenten	Overige baten	Totaal baten	Totaal lasten	Saldo
GR-taken	24.767	2.803	27.570	20.146	7.425
Aanvullende diensten	0	16.745	16.745	13.309	3.437
Overhead	0	246	246	10.927	-10.681
	24.767	19.794	44.561	44.381	180

Door het afronden op € 1.000 ontstaan kleine afrondingsverschillen.

Baten

De deelnemersbijdrage gemeenten voor GR-taken zijn in 4.4 per gemeente gespecificeerd en bestaan uit de volgende onderdelen:

- Algemene bijdrage voor GR-taken
- JGZ 0-4 jaar
- JGZ 12-18 jaar
- Rijksvaccinatieprogramma JGZ
- Huisvesting JGZ.

De overige baten bestaan uit subsidies en dienstverlening op basis van prijs x prestatie.

Per GR-taak is begroot hoeveel middelen nodig zijn om de taak uit voeren en hoeveel gemeenten moeten bijdragen. Bij de berekening van de benodigde algemene deelnemersbijdrage voor de GR-taken zijn overige baten hierop in mindering gebracht. De deelnemersbijdragen zijn geïndexeerd met loon- en prijsindexatie.

De aanvullende diensten en de financiering worden in paragraaf 4.2 verder toegelicht.

Lasten

De lasten van de GR-taken en aanvullende diensten bedragen € 20.146.000 respectievelijk € 13.309.000. Deze lasten bestaan uit alle bedrijfskosten en diensten die direct verbonden zijn aan de dienstverlening (en gericht zijn op de externe klant of/en inwoner).

Alle lasten (en baten) voor sturing en ondersteuning van de GR-taken en aanvullende diensten zijn opgenomen onder overhead. De overheadkosten bedragen € 10.681.000 en worden gezamenlijk gefinancierd uit de deelnemersbijdragen voor de GR-taken en baten uit aanvullende diensten.

Resultaat GGD

Zoals eerder aangegeven wordt vanaf 2021 de indeling in programma's losgelaten. Vanaf deze begroting wordt de GGD als één programma in de begroting gepresenteerd.

Op dit moment zijn geen aparte middelen gereserveerd voor de uitvoering van de focuslijnen. De uitvoering is voor een belangrijk deel verweven met de reguliere werkzaamheden van de GGD en betreft vooral aanscherping van een extern georiënteerde werkwijze en een aanpak gericht op samenwerking. Ook de 17 gemeenten leveren in de uitoefening van hun reguliere taken een bijdrage aan de uitvoering van deze focuslijnen. Als vervolg op deze focuslijnen komt er een meerjarenbeleidsplan met een financiële paragraaf.

Het overzicht van baten en lasten is als volgt:

Overzicht baten en lasten	Baten	Lasten	Saldo
<i>Bedragen x €1000</i>			
Uitvoering GR-taken en aanvullende diensten	44.316	33.404	10.911
Overhead	246	10.927	-10.681
Heffing VPB			-
Bedrag onvoorzien			-
Saldo van baten en lasten	44.561	44.331	230
Toevoegingen/onttrekkingen aan de reserves		50	-50
Mutatie reserves	-	50	-50
Resultaat	44.561	44.381	180

Door het afronden op € 1.000 ontstaan afrondingsverschillen.



2 Focuslijnen

- 2.1 Gezond opgroeien**
- 2.2 Gezond ouder worden**
- 2.3 Meedoen naar vermogen**
- 2.4 Gezonde leefomgeving**



Focuslijnen

Deze focuslijnen komen voort uit de aanpak die de Wereldgezondheidsorganisatie (WHO) promoot om het gezondheidsbeleid over beleidsdomeinen- en niveaus heen concreet te maken ('Health in All Policies⁸'). Ook in het landelijk beleid wordt hierop ingezet. Er is een duidelijke beweging waarneembaar van denken vanuit ziekte naar denken vanuit (positieve) gezondheid. Op demografische ontwikkelingen ('we worden steeds ouder en blijven langer zelfstandig wonen') kan met de focuslijn 'Gezond ouder worden' beter en breder worden ingespeeld. Andere ontwikkelingen als bijvoorbeeld de Omgevingswet maken dat gezondheidsaspecten nadrukkelijker moeten worden meegewogen (focuslijn 'Gezonde leefomgeving'). Daarnaast wordt nadrukkelijk de verbinding gezocht met veiligheid. De focuslijnen zijn daarbij een kapstok om de input die is opgehaald bij de bijeenkomsten met gemeenteraden aan op te hangen. In deze begroting worden de huidige programma's omgezet naar deze focuslijnen en wordt de rol die de GGD heeft bij deze focuslijnen nader uitgewerkt.

De vier focuslijnen sluiten aan bij de ontwikkelingen in de samenleving en de input vanuit de gemeenteraden. Ook sluiten de focuslijnen aan bij inzichten op het gebied van gezondheid en de verantwoordelijkheden van GGD en gemeenten. De komende jaren gaat de GGD meer inzetten op een betere integrale samenwerking, zowel intern als met onze klanten en samenwerkingspartners. Daarnaast gaat de GGD de resultaten van de diensten beter monitoren.

Binnen de focuslijnen zijn al de GGD-taken onder te verdelen, waarbij sommigen in meerdere focuslijnen terugkomen. En dat is ook precies de bedoeling: samen werken aan gezondheid voor onze inwoners zonder gehinderd te worden door organisatiegrenzen. De GGD omarmt Positieve Gezondheid (www.mijnpositievegezondheid.nl) en deze vormt dan ook de onderlegger van de focuslijnen.



Focuslijnen:

De komende jaren wil de GGD, net als een aantal andere GGD'en, vanuit vier focuslijnen werken, te weten:

- Gezond opgroeien
- Gezond ouder worden
- Meedoen naar vermogen
- Gezonde leefomgeving.



2.1 Gezond opgroeien

Een preventieve aanpak vroeg in de levensloop biedt een belangrijke kans om gezondheidsachterstanden te voorkomen. Het blijkt meer en meer dat de gezondheid van een jeugdige voor, tijdens en na de geboorte een belangrijke voorspeller is van problemen – zowel fysiek als mentaal – op latere leeftijd. Bij deze lijn ligt de focus op jeugdige inwoners. De inzet van de GGD is erop gericht dat jeugdigen lichamelijk en geestelijk gezond opgroeien. Een groeiend aantal jeugdigen en ouders zoekt professionele hulp. Het is nog niet duidelijk hoe deze groei (en daarmee ook de groei in het gebruik en kosten van de jeugdzorg) kan worden verklaard. Naast toename in problematiek spelen andere factoren mogelijk een rol, zoals: medicaliseren en problematiseren in plaats van normaliseren. Mogelijk is ook juist het niet tijdig verwijzen en effectief behandelen van problematiek een verklaring.

Om jeugdigen goed te begeleiden, problemen vroegtijdig te signaleren en ontwikkelende complexe problematiek te voorkomen, is een ander samenspel met ouders en jeugdigen nodig. Er moet gekomen worden tot een nieuwe samenwerking tussen partijen die bij het opgroeien van jeugd betrokken zijn; naast jeugdgezondheidszorg, gemeentelijke toegang en jeugdzorg, ook onderwijs en voorschoolse voorzieningen, de eerstelijns en tweedelijns zorg en Veilig Thuis. Het is een grote opgave om de ingezette cultuuromslag vorm te geven en nieuwe verbindingen en initiatieven te realiseren. Voorwaarde hiervoor is een stevige positie van preventie in het jeugddomein en een doorgaande, integrale keten van preventie tot curatie.

Beoogd maatschappelijk effect

- Alle jeugdigen hebben vanaf de geboorte dezelfde kansen, in welke wijk ze ook geboren worden.
- Ouders en jeugdigen zijn in staat om problemen zo veel mogelijk te normaliseren en hiervoor zelf oplossingen te vinden (eventueel met begeleiding van GGD- professionals).
- Jeugdigen zijn weerbaar genoeg om gezond door het leven te gaan, met speciale aandacht voor het voorkomen van problematisch alcohol- en middelengebruik.
- Er wordt minder beslag gelegd op zware jeugdzorg.

Speerpunten

- Kinderen een kansrijke start bieden door te investeren in de periode rondom de geboorte en de eerste 1.000 levensdagen;
- Versterken van de samenwerking in het sociale domein voor jeugd; jeugdgezondheidszorg, onderwijs en jeugdzorg;
- Versterken van de ketenzorg rond het thema Veilig Thuis;
- Aansluiten op de thema's van de nota volksgezondheid en de landelijke Preventie-agenda Jeugdgezondheidszorg (JGZ): ouderschap, hechting, weerbaarheid en gezonde leefstijl.

Wie zijn de vitale (regionale) partners?

Naast gemeenten, sociale wijkteams en de GGD:

- Partijen in de jeugdzorg (maatschappelijk werk, jeugd-GGZ, jeugd-/jongerenwerk, jeugdzorg, Veilig Thuis);
- Eerstelijns gezondheidszorg (ZONH/ROS, huisartsenroepen, logopedie, fysiotherapie, etc.);
- Tweedelijns gezondheidszorg (medisch specialisten);
- Specifiekere partners rond de volgende levensfasen:
 - Zwangerschap en de geboorte (verloskundige, kraamzorg, gynaecologen);
 - De voorschoolse periode (kinderdagverblijven, peuterspeelzalen);
 - De basisschoolperiode (primair onderwijs, ambtenaren leerplicht);
 - De middelbare schoolperiode (voortgezet onderwijs, ambtenaren leerplicht).

Onder de focuslijn Gezond opgroeien vallen:

Taken

- Jeugdgezondheidszorg
- Rijksvaccinatieprogramma
- Collectieve bevordering gezonde leefstijl
- Monitoring gezondheidssituatie en middelengebruik

Dienst

- Prenatale voorlichting
- Veilig Thuis
- Toezicht kinderopvang



2.2 Gezond ouder worden

Bij deze lijn ligt de focus op oudere en ouder wordende inwoners waarbij de inzet van de GGD erop is gericht dat zij:

- een gezonde leefstijl en een gezond gewicht hebben;
- het vermogen hebben om zich met veerkracht aan te passen en eigen regie te voeren bij de lichamelijke, emotionele en sociale uitdagingen van het leven;
- in goede psychosociale gezondheid/welbevinden zijn;
- wonen in een veilige en gezonde leefomgeving die uitnodigt tot gezond gedrag;

En waarvoor:

- Maatregelen beschikbaar zijn ter voorkoming en vertraging van dementie.
- Maatregelen zijn om zo lang mogelijk zelfstandig te kunnen blijven wonen.

Het aandeel ouderen in de samenleving neemt toe. Ook bereiken mensen vaker een hoge leeftijd. Hierdoor hebben steeds meer mensen een chronische aandoening zoals artrose, nek- en rugklachten, diabetes en dementie. Bovendien hebben mensen vaker meerdere aandoeningen tegelijk. Dementie veroorzaakt in 2040 de meeste sterfte en de hoogste ziektelast. Niet alleen medische, maar ook sociale problemen nemen toe. Het aantal eenzame ouderen stijgt. Ouderen wonen vaker zelfstandig en ook vaker alleen. Door deze ontwikkelingen ontstaat er meer druk op zowel de formele als de informele zorg. Zorgvoorzieningen komen het meest onder druk te staan in de krimpregio's.

Van ouderen wordt meer zelfredzaamheid gevraagd. Dat heeft gevolgen voor de organisatie van de zorg, de inrichting van de leefomgeving en de ondersteuning van mantelzorgers. Gemeenten moeten vanuit de Wet publieke gezondheid in hun lokaal gezondheidsbeleid aandacht besteden aan preventieve gezondheidszorg voor ouderen.

Beoogd maatschappelijk effect

- De mogelijkheden van preventie bij het voorkomen van kwetsbaarheid bij ouderen zijn in beeld.
- Versterken van bestaande preventieve interventies en het ontwikkelen van nieuwe initiatieven met accent op preventie.
- Ouderen ervaren een betere fysieke en mentale gezondheid, een hogere kwaliteit van leven en meer zingeving. Hierdoor worden de zorgkosten voor de gemeente beperkt.

Speerpunten

Ondersteuning van gemeenten bij het toekomstbestendig maken van seniorenbeleid, met aandacht voor:

- versterken van de participatie van ouderen in lokale netwerken rond preventief ouderenbeleid;
- versterken van de samenhang in verschillende initiatieven en domeinen (wonen, zorg en voorzieningen) rond ouderenbeleid.

Wie zijn de vitale (regionale) partners?

- Preventieve gezondheidszorg voor ouderen krijgt vooral in gemeenten vorm.
- Gemeenten geven hieraan invulling met lokale partners en de eigen inwoners.

Onder de focuslijn 'Gezond ouder worden' vallen:

Taken

- Collectieve bevordering gezonde leefstijl
- Monitoring gezondheidstoestand

Diensten

- Valpreventie
- Veilig Thuis



2.3 Meedoen naar vermogen

Bij deze lijn ligt de focus op (jong)volwassen inwoners. De inzet van de GGD is erop gericht dat (jong)volwassenen lichamelijk en geestelijk gezond zijn, een gezonde leefstijl hebben, meedoen in de samenleving en langer zelfstandig blijven wonen. De mentale druk in ons dagelijkse leven neemt toe. Scholieren en studenten ervaren steeds meer prestatiedruk. De 24-uurseconomie en de toenemende efficiency en schaalvergroting leiden tot verhoging van de werkdruk. Social media en mantelzorg verhogen de druk in het privéleven.

Er zijn aanwijzingen dat psychische problematiek toeneemt (bijvoorbeeld depressie- en angststoornissen, eenzaamheid, maar vooral ook dementie). Psychische problematiek veroorzaakt veel ziektelast; denk hierbij aan langdurige beperkingen in gezondheid en verzuim van school of werk. Daarnaast groeit de groep mensen met ernstige psychiatrische en/of verslavingsproblemen. Personen met verward gedrag moeten meer in de samenleving worden opgevangen. Er wordt hard gewerkt om een sluitende aanpak voor personen met verward gedrag te organiseren.

Beoogd maatschappelijk effect

- Minder ziektelast en maatschappelijke uitval, meer maatschappelijke participatie.
- Voorkomen van langdurige uitval uit de maatschappij.
- Daling van het aantal suïcides en suïcidepogingen.
- Minder maatschappelijke overlast door ernstige psychische of psychiatrische problematiek.
- Minder handelingsverlegenheid bij instanties door invoeren van bijvoorbeeld MHFA.

Speerpunten

- Realiseren van een sluitende aanpak voor personen met verward gedrag en optimale implementatie van de Wet Verplichte GGZ (Wvvgz).
- Uitvoeren van het project Supranet Community/113 online, gericht op suïcidepreventie.
- Preventie van psychische kwetsbaarheid en versterken van weerbaarheid en levenslust.

Wie zijn de vitale (regionale) partners?

Naast gemeenten en de GGD, zijn dat:

- kennisinstellingen en zorgaanbieders in de GGZ
- welzijnsinstellingen
- sportorganisaties
- onderwijs
- werkgevers-, werknemersorganisaties en UWV.

Onder de focuslijn 'Mede doen naar vermogen' vallen:

Taken

- Collectieve bevordering gezonde leefstijl

Diensten

- Veilig Thuis
- OGGZ
- Brede Centrale Toegang



2.4 Gezonde leefomgeving

Bij leefomgeving gaat het om zowel de fysieke als de sociale omgeving waarin mensen opgroeien, leven en werken. De leefomgeving heeft grote invloed op leefstijl, gezondheid en gevoel van veiligheid. Zo beïnvloeden sociale relaties de gemoedstoestand en worden normen en waarden rondom gezondheid medebepaald door opvoeding en sociale omgeving. Daarnaast stimuleert een veilige openbare ruimte met passende voorzieningen de mate van beweging en ontmoeting.

Bij deze lijn ligt de focus op de volgende punten, van toepassing op alle inwoners:

- De inrichting van een leefomgeving die gezond, veilig en sociaal inclusief is ingericht.
- Openbare ruimte die zo is ingericht dat de gezonde keuze de gemakkelijkste keuze is.
- Maatregelen in de fysieke én sociale leefomgeving ter bescherming van de gezondheid van inwoners.
- Het meenemen van gezondheidskundige adviezen in omgevingsvisie en -plannen.

Ruimtelijke en sociale veranderingen hebben veel invloed op elkaar. Een gezonde leefomgeving nodigt uit tot gezond gedrag en kent zo min mogelijk risico's voor de gezondheid. De leefomgeving hangt samen met nieuwe uitdagingen en kansen voor de toekomst, zoals: klimaatverandering, vergrijzing, individualisering, slimme technologie en nieuwe vormen van mobiliteit. Tegelijkertijd neemt de druk op onze leefomgeving toe. Gemeenten staan voor de opgave om deze ontwikkelingen en belevingen van de inwoners te verwerken in een omgevingsvisie. Dit vraagt om een samenwerking en koppeling tussen het sociale en fysieke domein, die tot nu toe veelal gescheiden van elkaar opereren.

Beoogd maatschappelijk effect

- Een gezondere leefomgeving die uitnodigt tot gezond gedrag en waar de druk op de gezondheid zo laag mogelijk is.
- Versterken van de ervaren kwaliteit van de omgeving (een leefomgeving die als prettig wordt ervaren).

Speerpunten

- Versterken van de kennis over een gezonde leefomgeving.
- Gemeentelijk gezondheidsbeleid, het sociaal domein en ruimtelijke ordening versterken elkaar.
- Samenwerken in integrale benadering van ruimtelijke vraagstukken.
- Bouwen van een netwerk van partners rond omgevingsvraagstukken.

Wie zijn de vitale (regionale) partners?

Naast gemeenten en de GGD, zijn dat:

- overheid;
- omgevingsdienst;
- veiligheidsregio.

Onder de focuslijn 'Gezonde leefomgeving' vallen:

Taken

- Medische milieukunde
- Onderzoek/monitoring gezondheidstoestand
- Preventie en bestrijding van infectieziekten
- Tbc-screening
- Seksuele gezondheid
- Collectieve bevordering gezonde leefstijl

Diensten

- Advisering bij evenementen (veiligheid en hygiëne)
- Toezicht kinderopvang
- Advisering over gezonde leefomgeving



3 BBV-PARAGRAFEN

- 3.1 Weerstandsvermogen en risicobeheersing**
- 3.2 Financiering**
- 3.3 Overzicht overhead**
- 3.4 Bedrijfsvoering**
- 3.5 Beleidsindicatoren**
- 3.6 Onderhoud kapitaalgoederen**
- 3.7 Verbonden partijen**



3.1 Weerstandsvermogen en risicobeheersing

Algemeen

Het weerstandsvermogen maakt duidelijk in hoeverre financiële tegenvallers kunnen worden opgevangen zonder dat dit dwingt tot beleidsombuigingen en/of bezuinigingen. In de financiële uitgangspunten gemeenschappelijke regelingen Noord-Holland Noord zijn uitgangspunten opgenomen rond weerstandsvermogen. Volgens deze regeling is de weerstandscapaciteit aanwezig bij de deelnemers van de gemeenschappelijke regeling en beperkt noodzakelijk geacht bij de GGD. De deelnemende gemeenten zijn verplicht ervoor te zorgen dat de GGD beschikt over voldoende middelen om aan al de verplichtingen te kunnen voldoen.

Ontwikkeling algemene reserve

Ultimo 2018 bedraagt de algemene reserve €141.000. Conform het financieel herstelplan (AB 26-09-2018) bouwt de GGD jaarlijks €180.000 aan vermogen op tot het maximum van 2,5% van het begrotingstotaal. Over 2021 wordt het vermogen verder opgebouwd met een voordelig resultaat van € 180.000 per jaar.

Begrote stand algemene reserve 2020

Bedragen x €1000

De ontwikkeling van de algemene reserve kan als volgt worden gespecificeerd:

Stand 31-12-2018	werkelijk	141
Resultaatbestemming 2019	begroot	180
Stand 31-12-2019	begroot	321
Resultaatbestemming 2020	begroot	180
Stand 31-12-2020	begroot	501

Ontwikkeling weerstandsvermogen 2018-2020

De ontwikkeling van het weerstandsvermogen is als volgt:

Weerstandsvermogen	Eenheid	Begroot 2020	Realisatie 2019	Realisatie 2018
Algemene reserve	€ 1.000	501	321	141
Lasten	€ 1.000	41.912	42.617	38.050
Algemene reserve in % van totale lasten	%	1,2%	0,8%	0,4 %

Financiële risico's

De financiële risico's zijn ingeschat naar mogelijke omvang en de kans dat deze zich voor doen. Per risico wordt een bedrag berekend en wordt de benodigde weerstandscapaciteit berekend. De volgende financiële risico's zijn geïnventariseerd als belangrijk voor het weerstandsvermogen:

Overzicht financiële risico's	Maximaal risico	Risico	Bedrag risico
Minder opbrengsten medische zorg arrestanten:	342.000	Laag	120.000
Minder opbrengsten aanvullende diensten jeugdgezondheidszorg:	1.145.000	Laag	230.000
Effecten herziening functiewaardering door hogere inschalingen:	Minimaal	Laag	P.M.
Zelforganisatie *	400.000	Hoog	240.000
Toename meldingen Veilig Thuis 5% **	350.000	Laag	70.000
Inhuur 10 externe medewerkers Veilig Thuis **	150.000	Hoog	90.000
			750.000

* Het management-model gebaseerd op zelforganisatie wordt verder ontwikkeld. In 2020 wordt onderzocht waar indien nodig meer ondersteuning, coördinatie of management moet worden ingezet. Bij Veilig Thuis is al een manager aangesteld.

**Voor Veilig Thuis is een aparte financiële begroting voor 2021 opgesteld die aan de gemeenten is aangeboden. De besluitvorming over deze begroting en de toekenning/beschikking van de gemeentelijke bijdrage voor Veilig Thuis vindt niet plaats in de vergadering van het Algemeen Bestuur van de GGD, maar bij iedere afzonderlijke gemeente.

In de Begroting 2021 wordt uitgegaan van een scenario waarbij de adviezen en ondersteuning gelijk blijven aan het aantal in 2019 en 2020. Er is wel rekening gehouden met een lichte groei van 2% van het aantal meldingen. Op basis van de opgedane ervaringen is het aantal diensten Voorwaarden en Vervolg naar beneden bijgesteld.

Als blijkt dat de begroting niet toereikend is, zal Veilig Thuis tijdig een signaal afgeven en conform de Dienstverleningsovereenkomst zich wenden tot de gemeenten voor een extra bijdrage. Veilig Thuis heeft geen reservebudget. Wanneer de uitgaven lager uitvallen dan begroot, worden de niet-bestede middelen teruggegeven aan de gemeenten. De uitgaven en realisatie worden elke vier maanden gerapporteerd.

Indien één of meerdere van deze risico's zich voor dreigen te doen, worden de negatieve financiële effecten, zoveel als mogelijk, beperkt in de flexibele schil van de organisatie. Daarnaast bevat de begroting een post onvoorzien van € 200.000 (0,5% van de uitgaven).

Weerstandscapaciteit

Bij de GGD wordt de beschikbare weerstandscapaciteit gevormd door de algemene reserve. Bij een minimum van 1,0 is de algemene reserve toereikend om de risico's op te vangen. In onderstaande tabel is de berekening opgenomen voor de begroting van de ratio weerstandscapaciteit voor 2021.

Prognose	Berekening	Begroting	Minimum
Ratio weerstand-capaciteit 2021		2021	
Algemene reserve	501.000	= 0,7	1,0
Bedrag risico's	750.000		

Conform het financieel herstelplan (AB 26-09-2018) bouwt de GGD jaarlijks €180.000 aan vermogen op tot het maximum van 2,5% van het begrotingstotaal. De meerjarenbegroting gaat uit van versterking van de weerstandscapaciteit en op lange termijn (2022) voldoet aan de minimum streefwaarde van 1,0.

3.2 Financiering

Algemeen

In de paragraaf financiering wordt inzicht gegeven in de financiering van de organisatie, het liquiditeitenbeheer en renterisico's. Het gaat om de beheersing van financiële posities en geldstromen en de hieraan verbonden kosten en risico's. Dit wordt aangeduid als de treasuryfunctie.

De treasuryfunctie omvat onder meer het aantrekken van leningen, het uitzetten van overtollige liquide middelen en debiteurenbeheer. De regels rondom treasury zijn vastgelegd in het treasurystatuut.

De belangrijkste afspraken zijn:

- gelden worden alleen uitgezet bij de BNG;
- de organisatie maakt geen gebruik van derivaten.

Dekkingsmiddelen

De taken uit hoofde van de gemeenschappelijke regeling (GR-taken) worden gefinancierd uit de diverse deelnemersbijdragen van gemeenten. Daarnaast heeft de GGD verschillende baten uit aanvullende diensten aan gemeenten, politie, justitie, instellingen, bedrijven en inwoners.



Beoordeling financiële positie

De GGD heeft een redelijk positieve financieringspositie. Door de gunstige financieringspositie (met de aanwezigheid van de bestemmingsreserves en vooruit ontvangen projectgelden), is het in 2019 niet nodig geweest om langlopende leningen aan te trekken.

Om fluctuaties gedurende het jaar op te vangen is met de BNG is een rekening-courantfaciliteit met een maximaal krediet van € 2.855.000 overeengekomen, waar af en toe gebruik van gemaakt wordt. Omdat de GGD een Gemeenschappelijke Regeling is met de hierbij behorende verantwoordelijkheidsstructuur, zal het geen probleem zijn om op zeer korte termijn vreemd geld aan te trekken. Afspraken hiertoe zijn reeds gemaakt met de BNG. Regelmatige analyse van de cashflow zal tijdig aantonen wanneer een tekort aan vlottende middelen dreigt.

Financiële kengetallen BBV

Voor de beoordeling van financiering wordt gebruik gemaakt van de volgende financiële kengetallen. De financiële kengetallen voor de begroting 2020 zijn geactualiseerd op basis van de balanspositie 31-12-2019.

Omschrijving	Streefwaarde	Begroting 2021	Begroting 2020	Realisatie 2019
Netto schuldquote	<5%	5,2%	5,7%	1,3%
Netto schuldquote gecorrigeerd voor alle verstrekte leningen	<5%	5,2%	5,7%	1,3%
Solvabiliteitsratio	5-10%	4,5%	3,1%	9,4%
Structurele exploitatieruimte	2,5%	2,0%	1,6%	3,4%

De kengetallen m.b.t. de grondexploitatie en de belastingcapaciteit zijn voor de GGD niet van toepassing.

De financiële kengetallen voor de jaren 2022, 2023 en 2024 zijn opgenomen onder meerjarenperspectief.

Netto schuldquote

Het getal weerspiegelt het niveau van de schuldenlast ten opzichte van de inkomsten. Het geeft een indicatie welke beslag de rentelasten en aflossingen op de begroting leggen. Hoe lager de netto schuldquote hoe beter. Onder netto schuld wordt de langlopende en kortlopende schulden verstaan minus de lang- en kortlopende vorderingen en uitzettingen.

Netto schuldquote gecorrigeerd voor alle verstrekte leningen

De netto schuldquote gecorrigeerd voor alle verstrekte leningen is gelijk aan de netto schuldquote, omdat de GGD geen leningen heeft afgesloten.

Solvabiliteit

Dit kengetal geeft inzicht in de mate waarin de GGD in staat is haar financiële verplichtingen te voldoen. Hoe hoger de ratio, hoe beter. De streefwaarde voor de GGD is tussen de 5% en 10% en is gemaximeerd doordat het weerstandvermogen is gemaximeerd op 2,5% van de lasten.

Structurele exploitatieruimte

Dit kengetal geeft aan hoe groot de structurele exploitatieruimte is. Hoe hoger hoe beter. Een positief percentage betekent dat de structurele baten toereikend zijn om de structurele lasten te dekken.

Kasgeldlimiet

Ter beperking van het renterisico heeft de wetgever de hoogte van de netto vlottende schuld voor gemeenschappelijke regelingen gemaximaliseerd op 8,2% van de begrote lasten; de zogenoemde kasgeldlimiet.

Omschrijving	Definitie	Berekening	Begroting 2020
<i>Bedragen x €1000</i>			
Totale lasten			44.331
Netto vlottende schuldKasgeldlimiet	Totale lasten x 8,2%	44.331 x 8,2%	3.635
Gemiddelde ruimte t.o.v. limiet:	Kasgeldlimiet -/-		
	netto vlottende schuld		2.026

De GGD voldoet aan deze limiet van 8,2%. De GGD heeft geen langlopende leningen. Overschrijding van de limiet van 8,2% zou kunnen leiden tot het aantrekken van lang lopende leningen.

Renterisiconorm

Deze norm is niet van toepassing: er zijn geen leningen met een looptijd van meer dan een jaar.

Meerjarenperspectief

Onderstaande geprognosticeerde balans, het EMU-saldo en de financiële kengetallen bieden in hoofdlijnen inzicht in de effecten van de verwachte financiële ontwikkeling van de GGD in de komende jaren.

Balans

Geprognosticeerde balans	31-12-2020	31-12-2021	31-12-2022	31-12-2023	31-12-2024
<i>Bedragen x €1000</i>					
ACTIVA					
<i>Vaste activa</i>					
Materiële vaste activa	2.900	2.983	2.716	2.429	2.305
<i>Vlottende activa</i>					
Vorraden	79	79	79	79	79
Uitzettingen met een rentetypische looptijd korter dan 1 jaar	8.291	8.291	8.291	8.291	8.291
Liquide middelen	-536	-95	697	1.509	1.957
Overlopende activa	5.214	4.919	4.625	4.330	4.036
Totaal activa	15.948	16.178	16.408	16.638	16.668
PASSIVA					
<i>Vaste passiva</i>					
Algemene reserves	501	681	861	1.041	1.221
Bestemming reserves	-	50	100	150	-
<i>Vlottende passiva</i>					
Netto vlottende schulden met een rentetypische looptijd korter dan 1 jaar	1.319	1.319	1.319	1.319	1.319
Overlopende passiva	14.128	14.128	14.128	14.128	14.128
Totaal passiva	15.948	16.178	16.408	16.638	16.668

EMU-saldo

Het EMU-saldo van de GGD wordt bepaald door het resultaat te corrigeren voor de afschrijvingen en de investeringen die tijdens het jaar gedaan zijn. Volgens de Wet Houdbare Overheids Financiën dient dit saldo in de jaarverslaggeving te worden opgenomen. Het EMU-saldo is als volgt berekend:

Omschrijving	2019	2020	2021	2022	2023	2024
<i>Bedragen x €1000</i>						
Resultaat	1.373	180	180	180	180	180
Bij: afschrijvingen	589	762	668	687	688	653
Af: investeringen	723	1.364	751	420	401	529
EMU-saldo	1.239	-422	97	447	468	304

Meerjarige financiële kengetallen BBV

Omschrijving	2019	2020	2021	2022	2023	2024
Netto schuldquote	1,3%	5,7%	5,2%	4,0%	2,8%	2,5%
Netto schuldquote gecorrigeerd voor alle verstrekte leningen	1,3%	5,7%	5,2%	4,0%	2,8%	2,5%
Solvabiliteitsratio	9,4%	3,1%	4,5%	5,9%	7,2%	7,3%
Structurele exploitatieruimte	3,4%	1,6%	2,0%	1,9%	1,9%	1,5%

3.3 Overzicht overhead

Alle lasten (en baten) voor sturing en ondersteuning van het primaire proces worden verantwoord onder overhead en alle bedrijfskosten en diensten die direct verbonden zijn aan de dienstverlening (en gericht zijn op de externe klant of/ en inwoner) zijn opgenomen binnen de programma's. Hieronder worden de baten en lasten weergegeven van de overhead apart weergegeven.

Overhead - totaal baten en lasten <i>Bedragen x €1000 en incl. mutaties reserves</i>	Realisatie 2019	Begroting 2020 primair	Begroting 2021
Totaal baten	394	234	246
Totaal lasten	10.383	10.483	10.927
Resultaat	-9.988	-10.249	-10.681

Door het afronden op € 1.000 ontstaan afrondingsverschillen.

In bijlage 5 is de overhead gespecificeerd naar kostencategorie.

3.4 Bedrijfsvoering

Inleiding

De paragraaf bedrijfsvoering geeft inzicht in de resultaten en stand van zaken rond de bedrijfsvoering.

Met bedrijfsvoering worden de ondersteunende bedrijfsprocessen bedoeld die nodig zijn om de beleidsdoelstellingen uit de programma's te realiseren.

Doelstelling

Het doel is de facilitering van een duurzame, effectieve, rechtmatige en kostenbewuste bedrijfsvoering, waarover transparant wordt gecommuniceerd. Daarbij is het van belang dat de financiële huishouding en de administratieve organisatie op orde zijn en blijven. En klanten, stakeholders en medewerkers tevreden zijn. Daarom wordt ingezet op goed bestuur en goede interne dienstverlening. Deze activiteiten zijn ondergebracht bij het onderdeel bedrijfssteun en de directie.

3.5 Beleidsindicatoren

In de onderstaande tabel zijn de relevante beleidsindicatoren opgenomen die volgens het BBV in de programma's en programmaverantwoording moeten worden opgenomen.

Omschrijving	Eenheid	Score
Inwoners	aantal	662.761
Apparaatskosten	€ 1.000	14.744
Apparaatskosten per inwoner	€	22,25
Formatie (exclusief inhuur)	Fte	432
Formatie per 1.000 inwoners	Fte	0,65
Bezetting (exclusief inhuur) ultimo 2019	Fte	421
Bezetting per 1.000 inwoners	Fte	0,63
Kosten inhuur derden	€ 1.000	2.198
Loonsom (exclusief overige personeelslasten)	€ 1.000	32.989
Kosten inhuur derden in % van loonsom	%	6,7 %
Overhead	€ 1.000	10.681
Totale lasten	€ 1.000	44.331
Overhead in % van totale lasten	%	24 %

Formatie versus bezetting

De formatie 2021 is begroot op 432 Fte. De bezetting (exclusief inhuur) ultimo 2019 bedraagt 421 Fte. De bezetting is lager door externe inhuur, die wordt ingezet op reguliere formatieplaatsen.

Overhead

Volgens de financiële benchmark GGD-begrotingen 2019 bedraagt de benchmark overheadratio 23%. Deze benchmark is het gemiddelde percentage van de 18 GGD'en die in de vergelijking is opgenomen. De overhead-ratio van GGD HN is in lijn met het landelijk gemiddelde.

3.6 Onderhoud kapitaalgoederen

De kapitaalgoederen die bij de GGD aanwezig zijn, hadden per 31-12-2018 een boekwaarde van € 1.960.000. In 2019 zijn op diverse onderdelen investeringen gedaan, enerzijds als vervanging van niet langer te gebruiken activa, anderzijds om de bedrijfsvoering op een betrouwbare manier te kunnen laten verlopen. De GGD is geen eigenaar van de panden die gebruikt worden. De financiële risico's met betrekking tot groot onderhoud zijn daarmee beperkt.

Per 31-12-2019 bedroeg de boekwaarde van de activa € 2.089.000. De boekwaarde van de overige materiële vaste activa is toegenomen als gevolg van investeringen die verband houden met het Digitaal Dossier. Deze boekwaarde is als volgt te verdelen:

Omschrijving	31-12-2019
<i>Bedragen x €1000</i>	
Bedrijfsgebouwen (inrichting/aanpassingen)	494
Machines, apparaten en installaties	709
Overige materiële vaste activa	886
Totaal	2.089

Voor de jaren 2021 tot en met 2024 zijn de volgende investeringen begroot:

Omschrijving	2021	2022	2023	2024
<i>Bedragen x €1000</i>				
Bedrijfsgebouwen (inrichting/aanpassingen)	47	114	93	29
Machines, apparaten en installaties	160	58	67	29
Overige materiële vaste activa	544	249	241	472
Totaal	751	420	401	529

3.7 Verbonden partijen

Deze paragraaf bevat een overzicht en toelichting op de verbonden partijen. Een verbonden partij is een privaats- dan wel publiekrechtelijke organisatie waarin GGD HN een bestuurlijk én financieel belang heeft.

Stichting JGZ GGD Hollands Noorden

De GGD heeft medewerkers in vaste dienst met uitzondering van een aantal dat in dienst wilde blijven van de in 01-01-2010 opgerichte Stichting Jeugdgezondheidszorg Hollands Noorden (wegens pensioenrechten e.d.).

De baten en lasten van de Stichting Jeugdgezondheidszorg Hollands Noorden zijn verantwoord in de jaarrekening van de GGD. Het bestuur van de GGD is hetzelfde als het bestuur van de Stichting. Er komen geen nieuwe medewerkers meer in dienst van deze stichting. Ultimo 2019 zijn er nog een zeer beperkt aantal medewerkers in dienst bij de Stichting Jeugdgezondheidszorg Hollands Noorden.

Coöperatie GGD Support Centrum Coöperatief U.A.

De coöperatie is op 1 februari 2019 officieel opgeheven en het bestuurlijke belang is beëindigd.

Oprichting coöperatie GGiD

Op 2 maart 2020 is de Coöperatie GGiD U.A. opgericht. De GGD'en regio Utrecht, Hollands Noorden en Twente hebben besloten gezamenlijk voor de jeugdgezondheidszorg een nieuw digitaal dossier te ontwikkelen en te implementeren. Samenwerking brengt altijd een juridische en bestuurlijke complexiteit met zich mee. Belangrijk is dat duidelijkheid en rechtszekerheid wordt geboden voor alle partijen, zowel GGD'en als opdrachtnemers. De meest eenvoudige oplossing voor samenwerking blijkt de coöperatie. In de coöperatie wordt het beheer en de doorontwikkeling van het GGiD ondergebracht.



4 FINANCIËLE BEGROTING

4.1 Begrotingsuitgangspunten

4.2 Overzicht baten en lasten

4.3 Meerjarenraming 2020-2024

4.4 Overzicht gemeentelijke bijdragen GR-taken

4.5 Overzicht bedragen Kinderopvang

4.6 Overzicht bedragen aanvullende diensten

4.7 Overzicht bedragen Wet verplichte GGZ

4.8 Overzichtbedragen Veilig Thuis

4.1 Begrotingsuitgangspunten

De begroting 2021 is opgesteld rekening houdend met een actualisatie van de begroting 2020.

Voor Veilig Thuis is een aparte financiële begroting voor 2021 opgesteld die aan de gemeenten wordt aangeboden. De besluitvorming over deze begroting en de toekenning/beschikking van de gemeentelijke bijdrage voor Veilig Thuis vindt niet plaats in de vergadering van het Algemeen Bestuur van de GGD, maar bij iedere afzonderlijke gemeente.

Begrotingsuitgangspunten	2021	2022	2023	2024
Indexatie				
Loonkosten;				
Prijs overheidsconsumptie, beloning werknemers	2,6 %	2,2 %	2,0 %	2,0 %
Goederen en diensten;				
Prijs bruto binnenlands product	1,7 %	1,7 %	1,8 %	1,8 %
Deelnemersbijdragen	2,4 %	2,1 %	1,9 %	1,9 %
Overige baten	2,4 %	2,1 %	1,9 %	1,9 %
Rente				
GGD rekent geen rente toe	0 %	0 %	0 %	0 %

Indexatie

De indexaties zijn in overeenstemming met de financiële uitgangspunten gemeenschappelijke regelingen Noord-Holland Noord. De percentages zijn gebaseerd op het meest recente Centraal Economisch Plan 2019⁹ van het Centraal Planbureau. De verwachte percentages voor 2024 zijn nog niet bekend gemaakt en daarom gelijk verondersteld aan die van 2023.

Verhouding loon-/prijsontwikkeling

De GGD past een percentage van 74% toe bij de doorrekening van de deelnemersbijdragen en de overige baten in het meerjarenperspectief. De verhouding loon-/prijsontwikkeling van de GGD is bij de behandeling van de begroting voor 2020 vastgesteld op 74%.

4.2 Overzicht baten en lasten

GG Hollands Noorden <i>Bedragen x €1000 en incl. mutaties reserves</i>	Deelnemersbijdrage gemeenten	Overige baten	Totaal baten	Totaal lasten	Saldo
GR-taken					
Basispakket JGZ 0-18 & RVP	20.247	196	20.443	14.938	5.505
Algemene infectieziektebestrijding	966	229	1.195	873	322
Tuberculosebestrijding	630	44	674	492	181
Seksuele gezondheid	514	993	1.507	1.101	406
Reizigersadviesing (GR)	280	6	286	209	77
Inspectie & Hygiëne	-82	1.335	1.253	915	337
Medische Milieukunde	458	0	458	334	123
GROP	80	-	80	59	22
Collectieve Gezondheidsbevordering	662	-	662	484	178
Adviesing en ondersteuning gemeentelijk gezondheidsbeleid	443	-	443	324	119
Epidemiologie	570	-	570	416	153
	24.767	2.803	27.570	20.146	7.425
Aanvullende diensten					
Aanvullende diensten JGZ	-	2.730	2.730	2.115	616
Reizigersadviesing (aanvullende dienst)	-	1.221	1.221	954	267
OGGZ	-	1.359	1.359	1.121	238
Publieke Gezondheid Asielzoekers	-	351	351	294	56
Prostitutiecentrum	-	131	131	106	24
RUPS	-	53	53	37	16
Forensische Geneeskunde	-	1.009	1.009	695	314
Brede Centrale Toegang	-	338	338	237	100
Wet verplichte GGZ (WVGGZ)	-	520	520	416	104
Projecten Kwetsbare inwoners	-	78	78	53	25
Veilig Thuis	-	8.956	8.956	7.279	1.678
	-	16.745	16.745	13.309	3.437
Overhead					
	-	246	246	10.927	-10.681
Totaal	24.767	19.794	44.561	44.381	180

Door het afronden op € 1.000 ontstaan afrondingsverschillen.

GR-taken

De GR-taken worden gefinancierd uit de deelnemersbijdragen van gemeenten en (deels) uit overige baten. De deelnemersbijdragen zijn in paragraaf 4.4 per gemeente gespecificeerd.

Het **basispakket JGZ 0-18 & RVP** is op volgende wijze gefinancierd uit de volgende deelnemersbijdragen:

Onderdeel	Financieringswijze	Financier
Inzet Jeugdgezondheidszorg algemeen	Deelnemersbijdrage gemeente GGD Algemeen bedrag per inwoner	Deelnemende gemeenten GR
Inzet Jeugdigen 0-4	Deelnemersbijdrage gemeente JGZ 0-4 Bedrag per jeugdige	Deelnemende gemeenten GR
Inzet Jeugdigen 12-18	Deelnemersbijdrage gemeente JGZ 12-18 Bedrag per jeugdige	Deelnemende gemeenten GR
Huisvestingslasten	Bijdrage gemeente werkelijke lasten per locatie	Deelnemende gemeenten GR
Rijksvaccinatieprogramma	Vast bedrag per gemeente gebaseerd op begrote prestaties	Deelnemende gemeenten GR
Overige baten	Bedrag per geleverde prestatie	Instellingen

De GR-taken die van toepassing zijn op **infectieziektebestrijding** worden gefinancierd vanuit de deelnemersbijdrage GGD Algemeen en voor een deel uit overige baten:

Onderdeel	Financieringswijze	Financier
Algemene infectieziektebestrijding	Bedrag per geleverde prestatie	Overheidsinstellingen, zorgverzekeraars en inwoners
Tuberculosebestrijding	Bedrag per geleverde prestatie	Overheidsinstellingen, zorgverzekeraars en inwoners
Seksuele Gezondheid	Subsidie	Overheidsinstellingen
Reizigersadvisering (GR)	Bedrag per geleverde prestatie	Gemeenten, instellingen en inwoners
Inspectie & Hygiëne	Bedrag per geleverde prestatie	Gemeenten, instellingen en inwoners

De GGD heeft de wettelijke taak op het gebied van reizigersadvisering. Naast de wettelijke taak worden ook adviezen en vaccinaties gegeven als aanvullende dienst aan inwoners en instellingen. De verhouding tussen de wettelijke taak en de aanvullende diensten is 10% wettelijk, tegenover 90% aanvullend. De lasten voor de wettelijke taak bestaan uit 10% personele inzet van de totale directe personeelslasten. De huisvestingslasten en de automatiseringslasten zijn volledig toegerekend aan de wettelijke taak. Dit betreffen de vaste lasten die samenhangen met de uitvoering van de wettelijke taak.

Collectieve gezondheidsbevordering, advisering en ondersteuning van gemeentelijk gezondheidsbeleid, epidemiologie en GROEP worden als GR-taak gefinancierd vanuit de deelnemersbijdrage GGD Algemeen. Aanvullende diensten kunnen ontstaan als er gedurende het jaar aanvullende opdrachten verkregen worden in opdracht van gemeenten of instellingen.

Aanvullende diensten

De aanvullende diensten JGZ bestaan onder andere uit opvoedcursussen, video-hometraining, opvoedspreekuren, VoorZorg, toeleiding naar voor- en vroegschoolse educatie, verzuimbegeleiding op scholen, stevig ouderschap en Home-Start. De aanvullende diensten worden als volgt gefinancierd:

Onderdeel	Financieringswijze	Financier
Aanvullende diensten Jeugd	Bedrag per geleverde prestatie	Gemeenten, instellingen en inwoners

Reizigersadvisering is voor 90% een aanvullende dienst. De lasten van deze aanvullende dienst bestaan met name uit personeelslasten en uit de inkoop van vaccins. De financiering is als volgt gefinancierd:

Onderdeel	Financieringswijze	Financier
Reizigersadvisering	Bedrag per geleverde prestatie	Instellingen en inwoners

De diensten die uitgevoerd worden vanuit het voormalige programma **Kwetsbare inwoners** worden volledig aanvullend gefinancierd:

Onderdeel	Financieringswijze	Financier
Openbare Geestelijke Gezondheidszorg	Subsidie regiogemeenten in de regio West-Friesland en Alkmaar Deelnemersbijdrage per inwoner van de gemeenten in regio Kop van Noord-Holland	Gemeenten
Publieke Gezondheid Asielzoekers	Bedrag per persoon	Central Orgaan Asielzoekers
Prostitutiecentrum	Subsidie	Gemeente Alkmaar
RUPS	Subsidie	Ministerie
Forensische geneeskunde	Bedrag per geleverde prestatie	Gemeenten, Politie en Dienst Justitiële Inrichtingen
Brede Centrale Toegang	Subsidie	Gemeente Hoorn
Wet verplichte GGZ	Vast bedrag per gemeente gebaseerd op begrote prestaties	Gemeenten
Projecten Kwetsbare inwoners	Subsidie	Gemeenten en instellingen

Veilig Thuis

De begroting bedraagt in 2021 € 8,92 miljoen en is gelijk gebleven aan de basis van structurele begroting 2020.

Wel is er rekening gehouden met een indexatie van 2,6% op personele kosten en 1,7% op overige kosten.

Daarnaast zijn er meerkosten begroot voor huisvesting (€ 163.000) en structurele automatiseringskosten (€ 56.000).

BBV-begroting versus bedrijfseconomische begroting

Op grond van de gemeentelijke boekhoudregels, het Besluit Begroting Verantwoording (BBV) worden met ingang van 2018 de directe baten en directe lasten op programmaniveau verantwoord en wordt overhead apart weergegeven in het onderdeel Overhead. Het onderdeel Overhead omvat de sturing en ondersteuning van het primaire proces van alle door GGD uitgevoerde taken. Dus ook de overhead behorend bij Veilig Thuis is opgenomen in dit onderdeel.

Lasten die vallen onder Overhead bestaan uit directie, management, strategisch beleid, managementondersteuning en bedrijfsondersteuning. Ook de Arbo-kosten, algemene opleidingskosten, bureaunkosten, centrale huisvestingskosten, telefoniekosten en algemene ICT-kosten worden ondergebracht onder de overhead.

Voor Veilig Thuis wordt een aparte financiële begroting voor 2021 opgesteld die aan de gemeenten is aangeboden. Deze begroting wordt aangeboden aan de bovenregionale stuurgroep en de gemeenten. De geraamde baten en lasten in de voorliggende begroting 2021 van de GGD zijn gebaseerd op de financiële begroting Veilig Thuis en zijn onder voorbehoud van besluitvorming door de gemeenten. De besluitvorming over deze begroting en de toekenning van de gemeentelijke bijdrage voor Veilig Thuis vindt niet plaats in de vergadering van het Algemeen Bestuur van de GGD, maar bij iedere afzonderlijke gemeente.

De begroting van Veilig Thuis op bedrijfseconomische grondslagen is ontvlochten uit de programmabegroting en opgenomen in bijlage 4. In deze begroting zijn de overheadposten geïntegreerd.

De aanvullende dienst Veilig Thuis wordt gefinancierd op basis van een overeengekomen bijdrage per gemeente.

4.3 Meerjarenraming 2021-2024

De meerjarenraming is in lijn met het financieel herstelplan opgesteld en gebaseerd op de begrotingsuitgangspunten, die zijn opgenomen in paragraaf 4.1.

Baten en lasten GGD HN <i>Bedragen x €1000</i>	Begroting 2021	Begroting 2022	Begroting 2023	Begroting 2024
Baten:				
Deelnemersbijdrage GGD Algemeen	12.771	13.100	13.411	13.731
Deelnemersbijdrage JGZ 0-4	8.645	8.700	8.780	8.947
Deelnemersbijdrage JGZ 12-18	580	580	578	579
Deelnemersbijdrage Rijksvaccinatieprogramma	1.296	1.324	1.349	1.374
Huisvestingsbijdrage JGZ	1.474	1.499	1.526	1.553
Overige baten	19.794	20.210	20.594	20.985
Totaal baten	44.561	45.411	46.237	47.170
Lasten:				
Salarissen & sociale lasten	33.515	34.250	34.934	35.632
Rente en afschrijving	668	687	688	653
Goederen en diensten	10.148	10.244	10.385	10.856
Totaal lasten	44.331	45.181	46.007	47.140
Resultaat voor bestemming	230	230	230	30
Toevoeging reserves	50	50	50	50
Onttrekkingen reserves	0	0	0	200
Resultaat na bestemming	180	180	180	180

Door het afronden op € 1.000 ontstaan afrondingsverschillen.

4.4 Overzicht gemeentelijke bijdragen GR-taken

De deelnemersbijdragen zijn met 2,4% geïndexeerd (zie paragraaf 4.1 begrotingsuitgangspunten). In onderstaande tabel worden de geïndexeerde deelnemersbijdragen gespecificeerd.

Indexatie deelnemersbijdragen 2020	Deelnemersbijdrage GGD Algemeen	Deelnemersbijdrage JGZ 0-4	Deelnemersbijdrage JGZ 12-18
Deelnemersbijdrage 2020 primair	18,82	344,59	12,16
Bij: indexatie 2020	0,45	8,27	0,29
Deelnemersbijdrage 2021	19,27	352,86	12,45

In onderstaande tabel worden per gemeente de bijdragen weergegeven.

Begroting 2021 Bedragen x €1000	Inwoners totaal per 01-01-2020	Inwoners 0-18 per 01-01-2020	GGD Algemeen	JGZ 0-4	JGZ 12-18	Huisvestings bijdrage JGZ	Rijksvaccinatie- programma	Totaal
Taakveld	7.1	7.1	7.1	7.1	7.1	7.1	7.1	7.1
<i>Tarief deelnemersbijdrage GGD Algemeen</i>								
	€	19,27						
<i>Tarief deelnemersbijdrage JGZ 0-4</i>								
	€	352,86						
<i>Tarief deelnemersbijdrage JGZ 12-18</i>								
	€	12,45						
Alkmaar	109.444	20.443	€ 2.109	€ 1.404	€ 94	€ 292	€ 223	€ €4.122
Bergen	29.844	4.513	€ 575	€ 310	€ 21	€ 48	€ 35	€ €989
Castricum	35.988	6.398	€ 693	€ 439	€ 29	€ 70	€ 62	€ €1.295
Den Helder	56.305	9.672	€ 1.085	€ 664	€ 45	€ 128	€ 103	€ €2.025
Drechterland	19.717	3.876	€ 380	€ 266	€ 18	€ 63	€ 45	€ €772
Enkhuizen	18.592	3.503	€ 358	€ 241	€ 16	€ 55	€ 39	€ €709
Heerhugowaard	57.592	12.505	€ 1.110	€ 859	€ 58	€ 15	€ 133	€ €2.174
Heiloo	23.974	4.359	€ 462	€ 299	€ 20	€ 59	€ 36	€ €877
Hollands Kroon	48.434	9.204	€ 933	€ 632	€ 42	€ 138	€ 92	€ €1.838
Hoorn	73.232	14.626	€ 1.411	€ 1.004	€ 67	€ 153	€ 168	€ €2.804
Koggenland	22.752	4.624	€ 438	€ 318	€ 21	€ 43	€ 43	€ €864
Langedijk	28.157	5.730	€ 543	€ 393	€ 26	€ 27	€ 50	€ €1.039
Medemblik	45.104	8.986	€ 869	€ 617	€ 41	€ 151	€ 90	€ €1.769
Opmeer	11.837	2.267	€ 228	€ 156	€ 10	€ 37	€ 25	€ €457
Schagen	46.482	8.632	€ 896	€ 593	€ 40	€ 102	€ 85	€ €1.715
Stede Broec	21.734	4.348	€ 419	€ 299	€ 20	€ 55	€ €44	€ €836
Texel	13.573	2.208	€ 262	€ 152	€ 10	€ 37	€ 21	€ €482
Totaal	662.761	125.894	€ 12.771	€ 8.645	€ 580	€ 1.474	€ 1.296	€ €24.767

Deelnemersbijdrage GGD algemeen

De deelnemersbijdrage GGD Algemeen die in de begroting 2021 is opgenomen, bedraagt € 19,27 per inwoner. Het aantal inwoners is gebaseerd op voorlopige aantallen, de facturering van de deelnemersbijdrage GGD algemeen geschiedt op basis van de definitieve aantallen.

Deelnemersbijdrage JGZ 0-4 & JGZ 12-18

De deelnemersbijdrage JGZ 0-4 jaar bedraagt € 352,86 per 0-4-jarige en de deelnemersbijdrage JGZ 12-18-jarigen bedraagt € 12,45 per 12-18-jarige in 2021. De bijdragen per gemeente zijn bepaald door het totaal aantal jeugdigen (0-4 jaar) en totaal aantal jeugdigen (12-18 jaar) te vermenigvuldigen met € 352,86 en € 12,45 en de totaalbedragen vervolgens te verdelen naar rato van het aantal inwoners 0-18 jaar. Dit zijn voorlopige aantallen; de facturering van deze bijdragen geschiedt op basis van de definitieve aantallen.



Huisvestingsbijdrage JGZ

Iedere gemeente betaalt voor de eigen JGZ-locaties en hier zijn met de gemeente afspraken over gemaakt. De huisvestingsbijdrage JGZ is gebaseerd op de actualisatie van 2020 en vermeerderd met prijsindexatie.

Rijksvaccinatieprogramma (RVP)

Voor 2021 zijn de vastgestelde bedragen uit de programmabegroting 2020 GGD HN vermeerderd met loon- en prijsindexatie cf. artikel 6.1 uit de samenwerkingsovereenkomst voor de uitvoering van het RVP.

4.5 Overzicht bedragen kinderopvang

In onderstaand overzicht staan de begrote opbrengsten met betrekking tot het houden van toezicht op de naleving van de Wet kinderopvang. De facturatie is gebaseerd op de daadwerkelijke aantallen uitgevoerde inspecties.

Begroting 2021	Kinderopvang	
<i>Bedragen x €1000</i>		
Taakveld		6.1
Alkmaar	€	188
Bergen	€	33
Castricum	€	59
Den Helder	€	128
Drechterland	€	33
Enkhuizen	€	26
Heerhugowaard	€	98
Heiloo	€	43
Hollands Kroon	€	102
Hoorn	€	163
Koggenland	€	57
Langedijk	€	65
Medemblik	€	99
Opmeer	€	23
Schagen	€	67
Stede Broec	€	30
Texel	€	16
Totaal	€	1.228

4.6 Overzicht bedragen aanvullende diensten

In onderstaand overzicht staan de begrote opbrengsten voor aanvullende diensten die gemeenten van de GGD afnemen.

Begroting 2021 Bedragen x €1000	Aanvullende diensten Jeugd	OGGZ Vangnet & Advies	Prostitutie gezondheidscentrum	Forensische Geneeskunde	Brede Centrale Toegang	Totaal
Taakveld	7.1	7.1	7.1	7.1	7.1	
Alkmaar	€ 695	€ 598	€ 131	€ 105	€ -	€ 1.530
Bergen	€ 31	€ -	€ -	€ 26	€ -	€ 58
Castricum	€ 44	€ -	€ -	€ 19	€ -	€ 63
Den Helder	€ 155	€ 218	€ -	€ 46	€ -	€ 419
Drechterland	€ 20	€ -	€ -	€ 10	€ -	€ 30
Enkhuizen	€ 71	€ -	€ -	€ 19	€ -	€ 89
Heerhugowaard	€ 247	€ -	€ -	€ 26	€ -	€ 273
Heiloo	€ 33	€ -	€ -	€ 14	€ -	€ 46
Hollands Kroon	€ 169	€ 71	€ -	€ 26	€ -	€ 266
Hoorn	€ 250	€ 371	€ -	€ 82	€ 338	€ 1.041
Koggenland	€ 19	€ -	€ -	€ 11	€ -	€ 30
Langedijk	€ 48	€ -	€ -	€ 5	€ -	€ 53
Medemblik	€ 166	€ -	€ -	€ 25	€ -	€ 191
Opmeer	€ 43	€ -	€ -	€ 5	€ -	€ 48
Schagen	€ 111	€ 68	€ -	€ 24	€ -	€ 204
Stede Broec	€ 22	€ -	€ -	€ 11	€ -	€ 33
Texel	€ 2	€ 20	€ -	€ 5	€ -	€ 28
Totaal	€ 2.127	€ 1.347	€ 131	€ 460	€ 338	€ 4.403

OGGZ Kop van Noord-Holland

In bovenstaande tabel onder OGGZ Vangnet & Advies zijn de inwonerbijdragen voor de OGGZ Kop van Noord-Holland verwerkt. Hieronder wordt per gemeente het aantal inwoners met de bijbehorende inwonerbijdrage gespecificeerd. De inwonerbijdrage bedraagt € 1,47 voor 2021 en is bepaald door de bijdrage 2020 te indexeren met 2,4% (de loon- en prijsindexatie).

OGGZ Kop van Noord-Holland	Inwoners totaal	Bijdrage OGGZ 2021
<i>Bedragen x €1000</i>	Voorlopig per 01-01-2020	1,47
Den Helder	56.305	83
Hollands Kroon	48.434	71
Schagen	46.482	68
Texel	13.573	20
Totaal	164.794	242

4.7 Overzicht bedragen Wet verplichte GGZ

In onderstaand overzicht staan de bedragen per gemeente voor de Wet verplichte GGZ voor 2021, gespecificeerd in het meldpunt Verkennend Onderzoek en de Hoorplicht. De verdeelsleutel is gebaseerd op de bedragen uit de septembercirculaire 2019 met betrekking tot 'invoering WvGGZ'.

Begroting 2021 <i>Bedragen x €1000</i>	Verdeelsleutel Bedrag uit september -circulaire 2019	Verdeelsleutel Percentage	2021 Meldpunt Verkennend Onderzoek	2021 Hoorplicht	Wet verplichte GGZ totaal
Taakveld			7.1	7.1	7.1
Alkmaar	€ 133	20,7%	€ 94	€ 14	€ 108
Bergen	€ 23	3,6%	€ 16	€ 2	€ 19
Castricum	€ 28	4,3%	€ 19	€ 3	€ 22
Den Helder	€ 66	10,3%	€ 47	€ 7	€ 54
Drechterland	€ 14	2,3%	€ 10	€ 2	€ 12
Enkhuizen	€ 19	3,0%	€ 14	€ 2	€ 16
Heerhugowaard	€ 60	9,4%	€ 42	€ 6	€ 49
Heiloo	€ 19	2,9%	€ 13	€ 2	€ 15
Hollands Kroon	€ 37	5,8%	€ 26	€ 4	€ 30
Hoorn	€ 89	13,9%	€ 63	€ 9	€ 72
Koggenland	€ 16	2,6%	€ 12	€ 2	€ 13
Langedijk	€ 23	3,6%	€ 16	€ 2	€ 19
Medemblik	€ 37	5,7%	€ 26	€ 4	€ 30
Opmeer	€ 9	1,4%	€ 6	€ 1	€ 7
Schagen	€ 37	5,8%	€ 26	€ 4	€ 30
Stede Broec	€ 19	3,0%	€ 14	€ 2	€ 16
Texel	€ 11	1,7%	€ 8	€ 1	€ 9
Totaal	€ 640	100%	€ 452	€ 68	€ 520

4.8 Overzicht bedragen Veilig Thuis

Veilig Thuis Noord-Holland Noord

In onderstaand overzicht worden de bedragen (exclusief DUVO bijdrage) per gemeente weergegeven voor 2021 met betrekking tot Veilig Thuis. De bedragen zijn gebaseerd op de nieuw afgesproken verdeelsleutel.

Begroting 2021	Veilig Thuis
<i>Bedragen x €1000</i>	
Taakveld	6.82
Den Helder	€ 912
Hollands Kroon	€ 595
Schagen	€ 512
Texel	€ 129
Subtotaal Kop van Noord-Holland	€ € 2.148
Hoorn	€ 1.221
Drechterland	€ 274
Enkhuizen	€ 293
Koggenland	€ 260
Medemblik	€ 602
Opmeer	€ 146
Stede Broec	€ 355
Subtotaal West-Friesland	€ 3.151
Alkmaar	€ 1.442
Bergen	€ 285
Castricum	€ 337
Heerhugowaard	€ 798
Heiloo	€ 228
Langedijk	€ 375
Uitgeest	€ 163
Subtotaal regio Alkmaar	€ 3.628
Totaal	€ 8.928



BIJLAGEN

- Bijlage 1** **Overzicht taken en aanvullende diensten GGD**
- Bijlage 2** **Overzicht baten en lasten per categorie**
- Bijlage 3** **Overzicht baten en lasten per taakveld**
- Bijlage 4** **Begroting Veilig Thuis Noord-Holland Noord
bedrijfseconomisch**
- Bijlage 5** **Overzicht overhead per categorie**
- Bijlage 6** **Overzicht wettelijke taken en aanvullende
diensten**
- Bijlage 7** **Overzicht maatschappelijke effect en resultaat
taken en aanvullende diensten**

Bijlage 1 Overzicht GR-taken en aanvullende diensten GGD

Basispakket 0-18 incl RVP	Algemene infectie- ziektebestrijding	GROP	Epidemiologie	Veilig Thuis
Perinataal	Tuberculose- bestrijding	PGA	Advisering en ondersteuning gemeentelijk gezondheidsbeleid	
Opvoedondersteuning	Seksuele gezondheid	OGGZ	Colectieve gezondheids- bevordering	
	Reizigersadvisering	BCT		
	Inspectie & Hygiëne	Prostitutie- gezondheids- centrum		
	Medische milieukunde	Forensische geneeskunde (deels)		
	Reizigersadvisering			
	Inspectie & Hygiene			
			GR-taken	Aanvullende diensten

Bijlage 2 Overzicht baten en lasten per categorie

Baten en lasten GGD HN	Realisatie	Begroting	Begroting
<i>Bedragen x €1000</i>	2019	2020	2021
Baten:			
Deelnemersbijdrage GGD Algemeen	11.986	12.366	12.771
Deelnemersbijdrage JGZ 0-4	8.448	8.489	8.645
Deelnemersbijdrage JGZ 12-18	581	581	580
Deelnemersbijdrage Rijksvaccinatieprogramma	1.231	1.266	1.296
Huisvestingsbijdrage JGZ	1.397	1.448	1.474
Overige baten	20.397	17.793	19.794
Totaal baten	44.040	41.942	44.561
Lasten:			
Salarissen & sociale lasten	29.193	31.871	33.515
Rente en afschrijving	594	762	668
Goederen en diensten	12.830	9.279	10.148
Totaal lasten	42.617	41.912	44.331
Resultaat voor bestemming	1.423	30	230
Toevoeging reserves	50	50	50
Onttrekkingen reserves	-	200	0
Resultaat na bestemming	1.373	180	180

Door het afronden op € 1.000 ontstaan afrondingsverschillen.

Bijlage 3 Overzicht baten en lasten per taakveld

Taakveld	Baten	Lasten	Saldo
<i>Bedragen x €1000</i>			
0.1 Bestuur	-	41	-41
0.4 Overhead	246	10.885	-10.640
0.5 Treasury	-	0	-0
0.10 Mutaties reserves	0	50	-50
6.1 Samenkracht en burgerparticipatie	1.252	839	413
6.82 Geëscaleerde zorg 18-	8.956	7.279	1.678
7.1 Volksgezondheid	34.107	25.287	8.820
Totaal	44.561	44.381	180

Door het afronden op € 1.000 ontstaan afrondingsverschillen.

Bijlage 4 Begroting Veilig Thuis Noord-Holland Noord (bedrijfseconomisch)

Baten en lasten Veilig Thuis	Realisatie	Begroting	Begroting
<i>Bedragen x €1000</i>	2019	2020	2021
Overige opbrengsten	33	28	28
Gemeentelijke bijdrage DVO	9.276	8.506	8.928
Totaal baten	9.309	8.534	8.956
Personeelskosten	8.048	7.233	7.415
Overige bedrijfskosten	423	447	667
Ondersteuning GGD HN	837	854	874
Totaal lasten	9.309	8.534	8.956
Resultaat	-	-	-

Bijlage 5 Overzicht overhead per categorie

Overhead	Begroting
<i>Bedragen x €1000</i>	2021
Baten:	
Overige baten	246
Totaal baten	246
Lasten:	
Personeelslasten	8.402
Huisvestingslasten	390
Bureaulasten	570
Automatiseringslasten	1.173
Rente en afschrijvingslasten	311
Overige bedrijfslasten	81
Totaal lasten	10.927
Saldo overhead	-10.681

Bijlage 6 Overzicht wettelijke taken en aanvullende diensten

Taken/diensten	Wet	Wettelijke taak GGD	Wettelijke taak gemeente	Aanvullende diensten
Algemene infectieziektebestrijding	Wpg	x		
Inspecties bedrijven, inspectie kinderopvang, technische hygiënezorg	Wpg	x		
Medische milieukunde	Wpg	x		
Reizigersadviesing	Wpg	x		x
Seksuele gezondheid	Wpg	x		
Tuberculosebestrijding	Wpg	x		
Handhaving kinderopvang	Wet Kinderopvang		x	
Prenatale voorlichting	Wpg			
Neonataal screeningshuisbezoek	Wpg		x	
Periodieke contacten 12 min	Wpg		x	
Periodieke contacten 12 plus	Wpg		x	
Rijksvaccinatieprogramma	Wpg		x	
Stevig Ouderschap	Jeugdwet/ Wmo		x	
VoorZorg	Jeugdwet/ Wmo		x	
Extra aanvullende begeleidingscontacten (4e en meer)	Jeugdwet/ Wmo		x	
Opvoedspreekuren	Jeugdwet/ Wmo		x	
Kortdurende Videohometraining (VHT)	Jeugdwet/ Wmo		x	
Casusregie door de JGZ	Jeugdwet/ Wmo		x	
Coördinatie Home-Start	Jeugdwet/ Wmo		x	
Groepsgerichte voorlichtingsactiviteiten	Jeugdwet/ Wmo		x	
Baliemedewerker CJG	Jeugdwet/ Wmo		x	
Logopedische ondersteuning 0-6 jaar	Jeugdwet/ Wmo		x	
Aanpak overgewicht	Jeugdwet/ Wmo		x	
Aanpak schoolverzuim op het vo	Jeugdwet/ Wmo/ Wet		x	
	Passend Onderwijs			
Toeleiding naar VVE	Wpo		x	
Schoolgerelateerde specifieke diensten	Leerplichtwet		x	
Koemelkallergie-provocatietesten	Zorgverzekeringswet		x	
Extern vertrouwenspersoon voor (voor) scholen	Wpo, Wet op het voorgezet onderwijs			x
Begeleiding en Deskundigheids- bevordering Professionals				x

Taken/diensten	Wet	Wettelijke taak GGD	Wettelijke taak gemeente	Aanvullende diensten
GGD Rampenopvangplan (GROP)	Wpg	x		
Psychosociale hulpverlening bij ingrijpende gebeurtenissen	Wpg	x		
Publieke Gezondheid Asielzoekers	Wpg			x
Vangnet en Advies	Wmo		x	
Brede Centrale Toegang (BCT)				x
Prostitutiegezondheidscentrum	Wmo		x	
Forensische geneeskunde			x	x
Veilig Thuis	Wmo		x	
Onderzoek, advies en ondersteuning op het gebied van onderzoek en informatie	Wpg	x		
Coördineren van gezondheidsbevorderende programma's en interventies	Wpg	x		
Procesbegeleiding en ondersteuning van gemeenten	Wpg	x		

NB vetgedrukt staat in GR

Wmo: Wet maatschappelijke ondersteuning

Wpo: Wet op het Primair Onderwijs

Wpg: Wet publieke gezondheid

Bijlage 7 Overzicht maatschappelijke effect en resultaat taken en aanvullende diensten

Taak of dienst	Wat willen we bereiken? <i>Maatschappelijk effect</i>	Wat gaan we doen? <i>Beoogd resultaat</i>	Voor wie?
<i>Basispakket JGZ inclusief Rijksvaccinatieprogramma (RVP)</i>	De ontwikkeling en groei van jeugdigen in Noord-Holland-Noord monitoren en bevorderen door vroegtijdige opsporing van risico's en versterken van beschermende factoren.	<p>Het uitvoeren van het basispakket JGZ, met daarin o.a.:</p> <ul style="list-style-type: none">• Opsporen van aangeboren aandoeningen door middel van een neonatale helprik en gehoorscreening.• Periodieke individuele contactmomenten in de periode van 0 tot 18 jaar, face-to-face of digitaal, met als doel het systematisch monitoren en beoordelen van de ontwikkeling, het tijdig signaleren van problemen en vroegtijdig opsporen van specifieke stoornissen.• Begeleidingscontacten, inloopspreekuren, telefonische en online bereikbaarheid met als doel preventieve voorlichting, advies, instructie en kortdurende begeleiding, ontzorgen en normaliseren.• Het aanbieden van prenatale voorlichting.• Het voorkomen en verminderen van de verspreiding van (infectie)ziekten door middel van uitvoering van het Rijksvaccinatieprogramma.	<ul style="list-style-type: none">• Alle gezinnen met kinderen van min 9 maanden tot 18 jaar
<i>Aanvullende diensten</i>	De ontwikkeling en groei van jeugdigen in Noord-Holland-Noord monitoren en bevorderen door vroegtijdige opsporing van risico's en versterken van beschermende factoren.	<ul style="list-style-type: none">• Toeleiding naar VVE (Voor- en Vroegschoolse Educatie).• Het uitvoeren van lokale aanvullende dienstverlening, o.a.:<ul style="list-style-type: none">• Op het gebied van perinatale zorg.• Op het gebied van opvoedondersteuning.• Home-Start.• Projecten in het kader van preventie schoolverzuim.	<ul style="list-style-type: none">• Alle gezinnen met kinderen van min 9 maanden tot 18 jaar

Taak of dienst**Wat willen we bereiken?***Maatschappelijk effect*

Openbare Geestelijke Gezondheidszorg (OGGZ)
Vangnet & Advies draagt zorg voor mensen die daar meestal zelf niet om vragen maar deze zorg wel nodig hebben. Uitgangspunt is om mensen in een zo vroeg stadium te helpen om te voorkomen dat problemen escaleren en er onveilige situaties ontstaan.

Wat gaan we doen?*Beoogd resultaat*

- Signaleren.
- Beoordelen.
- Toeleiden.
- Monitoren.

Voor wie?

- Cliënten
- Familie en vrienden
- Ketenpartners
- Politie
- Gemeenten

*Brede**Centrale**Toegang**(BCT)*

Primaire doelstelling van BCT

West-Friesland is het bewaken van het proces van in-, door- en uitstroom in de Maatschappelijke Opvang (MO).

- Volwassenen die dak- of thuisloos zijn (of dreigen te worden) en doorgaans met meervoudige problematiek kampen, zoals psychiatrie, verslaving, lichtverstandelijke beperking, schulden, etc.

Veilig Thuis

Veilig Thuis is er voor advies en hulp rond huiselijk geweld en kindermishandeling.

Ontvangst en registratie meldingen.

- Advisering.
- Onderzoek.
- Overdracht.

- Alle inwoners van Noord-Holland-Noord
- Hulpverleners

Taak of dienst**Wat willen we bereiken?***Maatschappelijk effect*

*Publieke
Gezondheid
Asielzoekers
(PGA)*

Het beschermen, bewaken en bevorderen van de gezondheid en veiligheid van asielzoekers en het personeel van de opvang asielzoekers.

Wat gaan we doen?*Beoogd resultaat*

- Preventie en bestrijding van infectieziekten.
- Technische Hygiënezorg in de opvangcentra van het COA.
- Tuberculosebestrijding.
- Soa-HIV-bestrijding.
- Gezondheidsbevordering & -voorlichting.
- Coördinatie van de zorgketen voor asielzoekers, coördinatie van zorg bij honger- & dorststaking.
- Jeugdgezondheidszorg.

Voor wie?

- Asielzoekers in Noord-Holland-Noord
- Alle inwoners van Noord-Holland-Noord
- Gemeenten

Taak of dienst

Wat willen we bereiken?

Maatschappelijk effect

- Het leveren van medische zorg op kwalitatief hoogwaardig niveau aan arrestanten.
- Een bijdrage leveren aan de waarheidsvinding.
- Een bijdrage leveren aan de waarheidsvinding door een inschatting te maken van de doodsoorzaak.

Forensische geneeskunde

Wat gaan we doen?

Beoogd resultaat

- Medische zorg voor ingesloten personen die zich onder de zorg van de politie bevinden.
- Het ondersteunen van de politie door middel van onderzoek aan het lichaam gericht op het aantonen, afnemen en vastleggen van biologische en andere sporen, waarvoor het Wetboek van strafvordering het kader vormt.
- Medische dienstverlening aan gemeenten in het kader van de Wet op de Lijkbezorging, bestaande uit het schouwen van lijken in die gevallen waarin de behandelend arts niet overtuigd is van natuurlijk overlijden, bij niet-natuurlijk overlijden (inclusief na euthanasie), evenals bij lijkvinding en meestal bij overlijden op de openbare weg of in een openbare ruimte.

Voor wie?

- Arrestanten
- Verdachten en slachtoffers
- Gemeenten

GGD Rampen

Opvang Plan (GROP)
Adequaat op een infectieziektecrisis of rampsituatie reageren en de taken en/of hulpverlening professioneel uitvoeren.

- Beheren van het GGD Rampen Opvang Plan (GROP).

Noord-Holland-Noord

- Inzet ten tijde van crisis- en rampbestrijding.
- Uitvoeren opleidings- trainings- en oefenbeleid (OTO) in het kader van de GHOR/GROP.
- Deelname aan oefeningen.
- Gezondheidsonderzoek bij rampen.
- Coördineren psychosociale hulpverlening bij en na rampen.
- Uitvoeren Medische Milieukunde in relatie tot crisisbestrijding.
- Actueel en geoefend houden van een regionaal draaiboek grootschalige infectieziektebestrijding.

Taak of dienst

Wat willen we bereiken?

Maatschappelijk effect

*Prostitutie-
gezondheidscentrum*

- Aanbieden van specialistische hulp en onderzoek, advies en informatie over seksuele gezondheid en maatschappelijk welzijn.
- Het bevorderen van zelfredzaamheid, weerbaarheid en emancipatie van sekswerkers is onderdeel van deze doelstelling.

Wat gaan we doen?

Beoogd resultaat

De GGD werkt outreachend. Wekelijks loopt een verpleegkundige een rondje bij de ramen op de Achterdam om informatie te geven over het aanbod van en om contact te leggen met nieuwe sekswerkers. De verpleegkundige biedt hulp bij het maken van afspraken voor de verschillende spreekuren (soa of maatschappelijk werk).

Voor wie?

- Escort, Thuis-/Privé via Internet, een aantal seksclubs en de 69 ramen van de Achterdam

*Medische
milieukunde*

- Het naar aanleiding van signalen van inwoners en instellingen, of door eigen waarneming, signaleren van mogelijke gezondheidsrisico's als gevolg van een verontreinigd buitenmilieu.
- Het adviseren over de aanpak en het gemeentelijk beleid voor het verminderen of wegnemen van het risico en de communicatie met de bevolking.

• Signalering van ongewenste situaties in relatie tot milieu.

- Advisering gemeenten, instellingen en burgers.
- Behandeling van vragen en klachten m.b.t. buitenmilieu.
- Voorlichting geven.
- Verzorgen van of adviseren omtrent risicocommunicatie.
- Het uitvoeren van onderzoek om een signaal te duiden en/of een advies te onderbouwen.
- Blijven volgen van langjarige dossiers, zoals 'gehoorschade' en 'gewasbeschermingsmiddelen'.

- Gemeenten
- Instellingen
- Alle inwoners van Noord-Holland-Noord

Taak of dienst

Wat willen we bereiken?

Maatschappelijk effect

- Het bevorderen en bewaken van de hygiëne, veiligheid en gezondheid in gelegenheden die algemeen toegankelijk zijn, zodat het risico op overdracht van infectieziekten gereduceerd wordt.
- Bepalen of sprake is van verantwoord kideropvang die bijdraagt aan een goede en gezonde ontwikkeling van het kind in een veilige en gezonde omgeving.

Wat gaan we doen?

Beoogd resultaat

- Scheepsinspecties en verstrekken Ship Sanitation Certificates (SSC's).
- Uitvoeren inspecties tatoeage- en piercingshops en schoonheidsspecialisten permanente make-up.
- Uitvoeren inspecties prostitutiebedrijven.
- Uitvoeren inspecties asielzoekerscentra.
- Advisering en voorlichting asielzoekerscentra.
- Beoordeling van kwaliteitsaspecten kinderopvang door onderzoek voor registratie.

Voor wie?

- Tatoeage- en piercingshops en schoonheidsspecialisten
- Seksbedrijven
- Rederijen
- Asielzoekerscentra
- Gemeenten
- Kinderdagverblijven
- Peuterspeelzalen
- Buitenschoolse Opvang
- Gastouderbureaus
- Gastouders

Algemene infectieziektenbestrijding

Het beperken van infectieziektorisico's, het voorkomen van besmettingen en zo vroeg als mogelijk, bestrijden van infectieziekten.

- Het monitoren van de verspreiding van infectieziekten.
- Afhandeling van meldingen infectieziekten.
- Het geven van voorlichting.
- Bron- en contactopsporing.

- Alle inwoners van Noord-Holland-Noord

Taak of dienst**Wat willen we bereiken?***Maatschappelijk effect**Tuberculose-
bestrijding*

Het voorkomen van en de bestrijding van tuberculose.

Wat gaan we doen?*Beoogd resultaat*

- Het monitoren van de verspreiding van tuberculose.
- Afhandeling van tuberculose meldingen.
- Het geven van voorlichting.
- Bron- en contactopsporing.

Voor wie?

- Alle inwoners van Noord-Holland-Noord en in het bijzonder specifieke risicogroepen

Reizigersadvisering

Het voorkomen van gezondheidsrisico's bij (verre) reizen, in het bijzonder voorkomen dat men besmettelijke ziekten oploopt gedurende een reis en tegelijkertijd voorkomen van import van ziekten in Nederland.

- Het geven van voorlichting aan algemeen publiek om hen te stimuleren zich te laten informeren en vaccineren voor zij op reis gaan.

- Alle reizigers naar gebieden met een infectieziekte- / gezondheidsrisico.
- Personen vaccineren die vanwege werkgerelateerde infectieziekte- / gezondheidsrisico's moeten worden gevaccineerd.

- Het voorschrijven van medicatie (aanvullende dienst).

- Verkoop van beschermende artikelen (aanvullende dienst).

- Bloedonderzoek (aanvullende dienst).

Taak of dienst

Wat willen we bereiken?

Maatschappelijk effect

Seksuele gezondheid

Het centrum seksuele gezondheid onderzoekt en behandelt seksueel overdraagbare aandoeningen (soa).

Wat gaan we doen?

Beoogd resultaat

- Onderzoeken en behandelen van soa
- Sense-spreekuur houden.
- Voorlichting geven.
- Keuzehulpgesprekken voeren.
- Anticonceptiespreekuur houden.
- PrEP-spreekuur houden.

Voor wie?

- Jongeren onder de 25 jaar
- Mannen die seks hebben met mannen
- Prostituees
- Mensen die klachten hebben passend bij een soa
- Mensen die een waarschuwing hebben gehad voor een soa van hun partner

Epidemiologie

(Nader) inzicht verkrijgen in de omvang, trends, determinanten, verklaring en/of eventuele oplossingen van gezondheidsproblemen ten behoeve van beleidsadvisering aan gemeenten, gezondheids(zorg) instellingen, organisaties, scholen, GGD-sectoren of (groepen) burgers.

Het uitvoeren van onderzoek volgens de hiervoor gebruikelijke richtlijnen; meestal vindt dit onderzoek plaats via een (digitale) vragenlijst.

- Gemeenten
- GGD
- Scholen
- Inspectie Gezondheidszorg en Jeugd
- Alle inwoners van Noord-Holland-Noord

Taak of dienst	Wat willen we bereiken? <i>Maatschappelijk effect</i>	Wat gaan we doen? <i>Beoogd resultaat</i>	Voor wie?
<i>Advisering en ondersteuning gemeentelijk gezondheidsbeleid</i>	Het bieden van procesmatige en projectmatige ondersteuning bij de lokale, regionale en/of bovenregionale beleidsonwikkeling en beleidsimplementatie.	Het begeleiden van het proces of leidinggeven aan een project in opdracht van gemeente(n) aan de hand van een plan van aanpak of projectplan, in samenwerking met betrokken partijen.	<ul style="list-style-type: none"> • Gemeenten • Alle inwoners van Noord-Holland-Noord
<i>Collectieve gezondheidsbevordering</i>	<ul style="list-style-type: none"> • Samenhangende uitvoering van beleid op het gebied van gezondheidsbevordering. Zowel binnen de GGD als op gemeentelijk en regionaal niveau. • Het bevorderen van de gezondheid van de inwoners van de regio Noord-Holland-Noord en het voorkomen van ziekten door gezondheidsbevorderende programma's die zich richten op een gezonde leefstijl. 	<ul style="list-style-type: none"> • Collectieve en individuele contacten met gemeenten. • Gevraagd en ongevraagd advies uitbrengen over: <ul style="list-style-type: none"> • de vertaling van de landelijke thema's en gemeentelijke prioriteiten ten behoeve van gemeentelijk; • gezondheidsbeleid; • het preventieaanbod op landelijk, regionaal en gemeentelijk niveau; • gezondheidsbevordering in het algemeen. • Gezonde gemeente: <ul style="list-style-type: none"> • advies opstellen nota; • advies implementatie nota. • Gezonde School: <ul style="list-style-type: none"> • aanjager Gezonde School; • beleidsadvisering GGD, gemeente en school; • vertalen landelijke ontwikkelingen naar regio. • Opzetten, implementeren, uitvoeren en evalueren van gezondheids-bevorderende programma's. 	<ul style="list-style-type: none"> • Gemeenten • GGD • Alle inwoners van Noord-Holland-Noord

Bronnen

- ¹ <https://wetten.overheid.nl/BWBR0024705/2019-07-01>
- ² <https://wetten.overheid.nl/BWBR0005009/2018-08-01>
- ³ <https://opendata.cbs.nl/statline/#/CBS/nl/dataset/70072NED/table?fromstatweb>
- ⁴ <https://wetten.overheid.nl/BWBR0024705/2019-07-01>
- ⁵ <https://wetten.overheid.nl/BWBR0005009/2018-08-01>
- ⁶ Cijfers per gemeente: <https://ggdhn.buurtmonitor.nl/dashboard>
- ⁷ 'Health in All Policies' in het Nederlands 'Gezondheid in alle Beleidsmaatregelen'
- ⁸ Gezondheid in alle beleidsterreinen
- ⁹ <https://www.cpb.nl/centraal-economisch-plan-cep-2019>



GGD Hollands Noorden
Hertog Aalbrechtweg 22
1823 DL Alkmaar

Postbus 9276
1800 GG Alkmaar

088 01 00 500
www.ggdhollandsnoorden.nl