

Samen zorgen voor veiligheid



Regiovisie aanpak huiselijk geweld
en kindermishandeling
Noord-Holland Noord 2020-2023

Juli 2020



Inhoud

Regiovisie aanpak huiselijk geweld en kindermishandeling
Noord-Holland Noord 2020-2023

Samenvatting	3
1. Inleiding	4
2. Recente ontwikkelingen in Noord-Holland Noord	6
3. Centrale visie	7
4. Preventie	9
5. Eerder en beter in beeld	10
6. Stoppen en duurzaam oplossen	11
7. Aandacht voor kwetsbare doelgroepen	12
8. Begrippenlijst	13
9. Bijlage 1	15
Omvang In Nederland en in Noord-Holland Noord	
10. Bijlage 2	17
Organisatorische inrichting in Noord-Holland Noord	
11. Bronnen	18

Auteurs:

Projectleiders Geweld hoort nergens thuis Noord-
Holland Noord

Roos de Groen (regio Alkmaar en West-Friesland)

Jessica de Wit (regio Kop van Noord-Holland)

In samenwerking met beleidsambtenaren, bestuurders
en ketenpartners.

Noord-Holland Noord, juli 2020

Samenvatting

Huiselijk geweld en kindermishandeling is de meest voorkomende vorm van geweld in Nederland. In 2019 waren er meer dan 4500 meldingen van huiselijk geweld en kindermishandeling bij Veilig Thuis in Noord-Holland Noord. Uit onderzoek blijkt dat de huidige aanpak van deze problematiek vaak niet effectief is en dat er veel geweldsincidenten plaatsvinden voordat er een melding plaatsvindt. Met dit document leggen we de basis voor een gezamenlijke visie op de aanpak van huiselijk geweld en kindermishandeling in Noord-Holland Noord. Want alleen samen kunnen we dit probleem aanpakken.

Deze visie is gericht op het verbeteren van de preventie, het vroegsignaleren en het stoppen en duurzaam oplossen van huiselijk geweld en kindermishandeling. Daarnaast wordt er aandacht besteed aan specifieke kwetsbare doelgroepen waaronder kinderen in kwetsbare opvoedsituaties en slachtoffers van ouderenmishandeling. De visie bestaat uit vier actielijnen:

- 1. Preventie**
- 2. Eerder en beter in beeld**
- 3. Stoppen en duurzaam oplossen**
- 4. Aandacht voor kwetsbare doelgroepen**

Binnen deze visie staan de volgende elementen steeds centraal:

1. Gefaseerde ketenzorg

We werken gefaseerd samen aan veiligheid volgens de visie “gefaseerde ketenzorg”. Dit betekent dat in huishoudens waar sprake is van huiselijk geweld of kindermishandeling altijd samengewerkt wordt aan drie achtereenvolgende doelen: eerst directe veiligheid en wanneer dat gerealiseerd is werken we aan stabiele veiligheid via risicogestuurde zorg. Na het bewerkstelligen van stabiele veiligheid wordt zorg ingezet gericht op herstel.

2. Nauwe samenwerking tussen het zorgdomein en het veiligheidsdomein

Het voorkomen en aanpakken van huiselijk geweld en kindermishandeling is een verantwoordelijkheid van iedereen. Nauwe samenwerking tussen alle partners vanuit de domeinen zorg (hulpverlening, welzijn, inkomen, ondersteuning) en veiligheid (politie, justitie, reclassering) is noodzakelijk. Het streven is om de samenwerking verder te versterken, zowel op casus, management als bestuurlijk niveau.



3. Lokaal tenzij

De verantwoordelijkheid voor casussen waarin sprake is van huiselijk geweld of kindermishandeling wordt zoveel mogelijk op lokaal niveau belegd tenzij complexiteit van de zaak om opschaling vraagt. Opschaling kan plaatsvinden naar o.a. een multidisciplinaire aanpak (MDA++), het Centrum Seksueel Geweld (CSG) of het Zorg- en Veiligheidshuis.

4. Ervaringsdeskundigheid wordt ingezet

Door meer gebruik te maken van ervaringsdeskundigheid komt de leefwereld van slachtoffers en plegers van huiselijk geweld en kindermishandeling meer centraal te staan. Deze ervaringsdeskundigheid wordt ingezet om (beleid over) hulp en ondersteuning te bieden die beter aansluit bij de behoeften van de cliënten.

Na vaststelling van deze regiovisie volgt een uitvoeringsplan. In dit uitvoeringsplan wordt beschreven welke concrete acties er worden opgezet om de visie tot uitvoering te brengen.

1. Inleiding

'Huiselijk geweld en kindermishandeling is de meest voorkomende vorm van geweld in Nederland'

Huiselijk geweld en kindermishandeling is de meest voorkomende vorm van geweld in Nederland. Deze problematiek heeft grote negatieve gevolgen voor het welzijn van de betrokken personen en voor de maatschappij in zijn geheel. Het is een hardnekkig probleem dat vaak van generatie op generatie wordt overgedragen. In bijlage 1 wordt een overzicht gegeven van de omvang van huiselijk geweld en kindermishandeling in Nederland en in Noord-Holland Noord..

Uit diverse onderzoeken blijkt dat de huidige aanpak voor gezinnen waarin sprake is van onveiligheid en geweld verbetering behoeft.¹ Het lukt vaak niet om het geweld tijdig te signaleren, de hardnekkige patronen van geweld te doorbreken en het welzijn van betrokkenen blijvend te herstellen. Ondanks dat er veel hulpverlening betrokken is bij het systeem vindt er vaak geen goede samenwerking plaats en blijft er sprake van onveiligheid. Meer afstemming tussen de verschillende betrokken instanties is daarom noodzakelijk. Op dit moment zijn de zorgkosten hoog. De bestaande middelen zijn niet meer toereikend voor de manier waarop we dit probleem aanpakken. Kortom, het moet anders.

In de regio zijn de afgelopen jaren verschillende onderzoeken gedaan en visie documenten geschreven. Denk bijvoorbeeld aan het rapport van Hiemstra en de Vries 'werken aan een cultuur van verantwoordelijkheid'² en de visiedocumenten uit West-Friesland.³ Hierin wordt geconcludeerd dat er meer samenhang en gezamenlijke verantwoordelijkheid in de keten noodzakelijk is. Om het patroon van geweld te doorbreken is een multidisciplinaire en systeemgerichte aanpak cruciaal. Dit vereist nauwe samenwerking tussen gemeenten, inwoners, hulpverlening, maatschappelijke organisaties, politie en justitie. Zie bijlage 2 voor de organisatorische inrichting van het zorgdomein en het veiligheidsdomein in Noord-Holland Noord. Met dit document leggen we de basis voor een gezamenlijke visie op de aanpak van huiselijk geweld en kindermishandeling in Noord-Holland Noord. Want alleen samen kunnen we dit probleem aanpakken.

Terugblik regiovisie 2014-2018

De vorige regiovisie is in 2014 vastgesteld door de achttien gemeenten uit Noord-Holland Noord. Het doel van de regiovisie: "het voorkomen en waar nodig duurzaam stoppen van geweld" blijft relevant. Net als een aantal andere uitgangspunten; denk bijvoorbeeld aan lokaal tenzij, veiligheid voorop of één gezin, één plan, één regisseur. Deze uitgangspunten komen terug in de huidige visie.

De regiovisie 2014-2018 is voorafgaand aan de decentralisatie en de oprichting van Veilig Thuis opgesteld. Deze visie gaf handvaten voor deze transitie en een gezamenlijk richtpunt. De situatie is de afgelopen jaren sterk veranderd, onder andere door de decentralisatie. Hierdoor is het lastig om precies vast te stellen wat er op basis van de visie wel en/of niet heeft gewerkt. De invulling van de vorige regiovisie was belegd bij de individuele gemeenten. Hierdoor verschilt het per gemeente wat er met de visie is gebeurd.

Door de veranderingen in de afgelopen jaren is er een nieuwe visie nodig, aansluitend op de huidige situatie. Dit biedt tevens de mogelijkheid om samen kritisch te kijken naar onze huidige aanpak, zodat we als keten onze samenwerking en inrichting kunnen verbeteren.



Regiovisie 2020-2023: 4 actielijnen

In de Regiovisie Noord-Holland Noord 2020-2023 worden de actielijnen uit het landelijke programma Geweld hoort nergens thuis vertaald naar een Noord-Holland Noord visie. Dit wordt aangevuld met een visie op preventie. De actielijnen zijn:

- Preventie: Het voorkomen van huiselijk geweld en kindermishandeling door risico's op huiselijk geweld te signaleren en hierop te reageren.
- Eerder en beter in beeld: Huiselijk geweld zo vroeg mogelijk signaleren en adequaat reageren.
- Stoppen en duurzaam oplossen: Het geweld zo snel mogelijk en duurzaam stoppen, schade beperken en herstel bevorderen, zodat nieuwe ontwikkelingskansen ontstaan voor de betrokkenen.
- Aandacht voor specifieke groepen: extra kwetsbare groepen met specifieke problemen.

Totstandkoming regiovisie 2020-2023

Deze regiovisie is als volgt tot stand gekomen:

1. Interview ronde bij de verschillende ketenpartners en gemeenteambtenaren (april tot oktober 2019).
2. Startbijeenkomst voor ketenpartners en gemeenteambtenaren waarin focuspunten voor het programma Geweld hoort nergens thuis zijn bepaald (juli 2019).
3. Concept regiovisie is opgesteld door de projectleiders Geweld hoort nergens thuis op basis van interviews, input startbijeenkomst, bestaande visies⁴ en documenten (augustus en september 2019).
4. Focusgroepen voor beleidsambtenaren, directeuren, managers en uitvoerende medewerkers van betrokken gemeenten en organisaties. Ervaringsdeskundigen zijn gevraagd om input te geven (november 2019).
5. Afstemming op bestuurlijk niveau in Portefeuillehouders Overleg Regio Alkmaar (PORA), driehoek Zorg en Veiligheid Kop van Noord-Holland en het portefeuillehouders overleg MADIVOSA in West-Friesland (augustus 2019 - februari 2020).
6. Nieuw concept regiovisie is opgesteld en verschillende feedback rondes hebben plaatsgevonden (december t/m februari 2020).
7. Regionale raadsbijeenkomsten waarin raadsleden input geven (mei 2020).
8. Symposium voor bestuurders ter informatie over de regiovisie en het geven van input (3 juni 2020).
9. Commissie Zorg & Veiligheid geeft de raden en colleges van Noord-Holland Noord het advies de visie vast te stellen (juni 2020).

Invulling geven aan visie

Deze visie is vastgesteld door de 18 gemeenten van Noord-Holland Noord en zij zijn verantwoordelijk voor de uitvoering van de visie. Ook zijn zij aanjager voor ketenpartners om hier ook invulling aan te geven. De visie is gericht op Noord-Holland Noord maar uiteraard blijft er voldoende ruimte voor verdere subregionale en lokale invulling.

Voortvloeiend uit deze regiovisie wordt een uitvoeringsplan opgesteld. In het uitvoeringsplan worden concrete acties beschreven waardoor de visie in praktijk wordt gebracht.

'De regiovisie is tot stand gekomen in samenwerking met een groot aantal partners. Er waren gemeenten, uitvoerende organisaties en ervaringsdeskundigen betrokken'

2. Recente ontwikkelingen in Noord-Holland Noord

De afgelopen 4 jaar hebben diverse ontwikkelingen plaatsgevonden die invloed hebben op de aanpak van huiselijk geweld en kindermishandeling. Hieronder beschrijven we de belangrijkste:

- De verscherping van de wet verplichte meldcode huiselijk geweld en kindermishandeling. Het is sinds januari 2019 een professionele norm om melding te doen bij Veilig Thuis als er vermoedens zijn van acute of structurele onveiligheid. Stap 4 en 5 zijn hiervoor aangepast in de meldcode. Het is verplicht om als professional het afwegingskader te gebruiken passend bij de beroepsgroep.
- De transitie van de jeugdzorg naar de gemeenten. Gemeenten hebben in januari 2015 de verantwoordelijkheid gekregen voor de gehele jeugdketen. Van preventie en vroegsignalering tot en met de (zware) gespecialiseerde zorg. De bedoeling van de transitie was niet alleen om de regie op bestaande voorzieningen bij één partij te leggen, maar ook om het aanbod te transformeren. Het beoogde doel van het nieuwe jeugdstelsel is om te komen tot betere en veilige zorg voor kwetsbare jongeren in een zo vroeg mogelijk stadium en tegen lagere kosten.
- Veilig Thuis heeft een vernieuwd handelingsprotocol geïmplementeerd en heeft nu een uitgebreidere monitorfunctie en een radarfunctie gekregen. Daarnaast is er de nieuwe dienst Voorwaarde & Vervolg waarmee meer outreachend en in samenwerking met het lokale veld wordt gewerkt. Ook zorgt het nieuwe handelingsprotocol voor meer eenduidigheid in het werkproces van de 26 Veilig Thuis organisaties en een koppeling van data vanuit de verschillende regio's.
- Elke (sub)regio wordt geacht om een multidisciplinaire aanpak (MDA++) op te zetten. In de regio Alkmaar is in 2017 gestart met MDA++ en de ervaringen zijn hier positief. West-Friesland en de Kop van Noord-Holland werken ook aan het opzetten van MDA++.
- Er is in 2016 een Centrum voor Seksueel Geweld (CSG) opgezet. Het centrum bevindt zich in het Spaarne Gasthuis in Hoofddorp en is beschikbaar voor casuïstiek uit Noord-Holland Noord.
- Het programma Geweld hoort nergens thuis is van start gegaan. De resultaten van het Verwey-Jonker onderzoek (2014) hebben aanleiding gegeven tot dit driejarige nationale programma dat in Noord-Holland Noord startte in 2019.⁵ De ambitie van dit programma is om huiselijk geweld en kindermishandeling terug te dringen, de schade van geweld te beperken en de cirkel van geweld, de overdracht van generatie op generatie duurzaam te doorbreken.



3. Centrale visie

Kernelementen

Het voorkomen en aanpakken van huiselijk geweld en kindermishandeling is een verantwoordelijkheid van iedereen. In deze aanpak is het tot stand brengen van directe veiligheid en veiligheid op lange termijn cruciaal en er is een gezamenlijke visie nodig om hier effectief op te kunnen sturen. In deze visie staan de volgende kernelementen centraal:

- Gefaseerde ketenzorg
- Nauwe samenwerking tussen de domeinen zorg en veiligheid
- Lokaal organiseren tenzij opschaling noodzakelijk is
- Inzet van ervaringsdeskundigheid

'Eerst samenwerken voor veiligheid, dan samenwerken voor risicogestuurde zorg'

Gefaseerde ketenzorg

Sander van Arum en Linda Vogtländer schreven in 2016 de visie: "Eerst samenwerken voor veiligheid, dan samenwerken voor risicogestuurde zorg. Een duurzame visie op ketenzorg bij kindermishandeling, huiselijk geweld en seksueel misbruik en de centrale rol hierbij van het triage-instrument Veilig Thuis".⁶ Deze visie biedt mooie handvaten en een concrete methodiek voor alle professionals om samen te werken aan het creëren van veiligheid en het opstarten van gespecialiseerde multidisciplinaire hulp. De visie kan dienen als een taal die de verschillende ketenpartners met elkaar verbindt. Verschillende ketenpartners hebben deze visie opgenomen in hun eigen beleid of hebben de visie via diverse landelijke programma's (vb. Veiligheid voorop, Geweld hoort nergens thuis) omarmd.

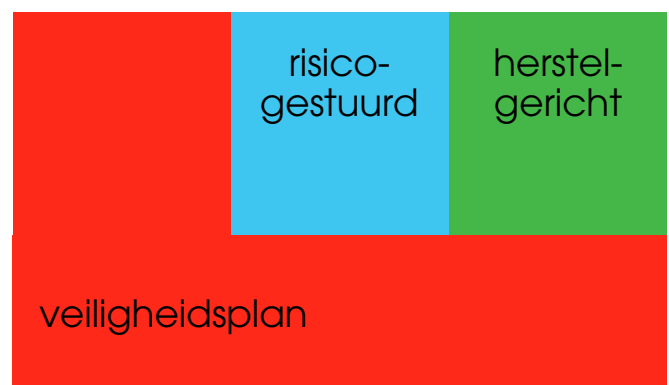
Het gezamenlijk formuleren van concrete doelen en resultaten is een essentieel onderdeel van de visie. Dit doen professionals samen met het (gezins)systeem en zo maken zij samen een integraal plan aan tafel dat leidend is voor alle partijen. Regie is altijd belegd bij een casusregisseur die toeziet op het nakomen van afspraken en de directe veiligheid van de betrokkenen.



Altijd wordt er samengewerkt aan drie achtereenvolgende doelen: directe veiligheid, stabiele veiligheid en herstel. Om de cirkel van geweld duurzaam te doorbreken is er eerst directe veiligheid nodig. Daarna is er ruimte om de oorzaken aan te pakken door middel van risicogestuurde zorg. Vervolgens kan er gewerkt worden aan herstel van (ontwikkelings-)schade. Dit betekent dat er in vijf fases wordt samen gewerkt namelijk:

1. Werken aan directe veiligheid met een veiligheidsplan.
2. Werken aan stabiele veiligheid met een hulpverleningsplan voor risicogestuurde zorg.
3. Werken aan herstel van de ontwikkeling van de individuele gezinsleden met herstelplannen voor trauma-geïnformeerde en herstelgerichte zorg.
4. Werken aan stabilisatie door het evalueren en bijstellen van eerder gestelde doelen.
5. Werken aan het leren omgaan met terugval met een toekomstplan.

Stoppen en Duurzaam Oplossen



Nauwe samenwerking tussen het zorgdomein en het veiligheidsdomein

Verbinding tussen zorg- en veiligheidspartners is essentieel voor het doorbreken van geweldspatronen. Ook informele netwerken kunnen waar mogelijk betrokken worden in deze aanpak. Alleen door efficiënte samenwerking tussen deze partners kan er gewerkt worden aan het verbeteren van de structurele veiligheid in een gezin. Voor een efficiënte samenwerking zijn afspraken met betrekking tot verantwoordelijkheden en samenwerking van belang. Afstemming van deze onderwerpen op bestuurlijk-, management- en beleidsniveau is hierbij noodzakelijk. Daarnaast is het van belang dat de overlegstructuur op dit thema goed is ingericht.

Lokaal tenzij

Verantwoordelijkheid wordt zoveel mogelijk op lokaal niveau belegd tenzij complexiteit van de zaak om opschaling vraagt. Regie ligt in principe bij de lokale teams, ook als zij (op dat moment) geen actieve hulpverlening bieden. Het streven is dat alle lokale teams voldoen aan de kwaliteitseisen lokale teams “Werken aan Veiligheid voor lokale (wijk)teams en gemeenten”.⁷ Bij escalatie of grote complexiteit van de problematiek wordt er opgeschaald naar bijvoorbeeld MDA++, het CSG of het Zorg- en Veiligheidshuis. Belangrijk is dat het duidelijk is wie de regie heeft en dat het helder is wanneer een casus opgeschaald moet worden.

Ervaringsdeskundigheid

Persoonlijk ervaringen met huiselijk geweld en/of kindermishandeling en het herstelproces dat nodig was om hier van te herstellen zijn een belangrijke bron van kennis. Door meer gebruik te maken van ervaringsdeskundigheid komt de leefwereld van slachtoffers en plegers van huiselijk geweld en kindermishandeling meer centraal te staan. Ervaringsdeskundigen brengen nieuwe inzichten en aanpakken voor sociale vraagstukken. Deze ervaringsdeskundigheid kan worden ingezet om hulp en ondersteuning te ontwikkelen die beter aansluit bij de behoeften van deze mensen. Ervaringsdeskundigen kunnen daarnaast ook worden ingezet als ondersteuner, deskundigheidsbevorderaar, onderzoeker en initiator van vernieuwing. Hierdoor kan de kwaliteit van beleid en uitvoering worden versterkt.

Randvoorwaarden voor het realiseren van de centrale visie

Deze randvoorwaarden worden meegenomen in het uitvoeringsplan.

- Duidelijke afspraken over de lokale en regionale verantwoordelijkheden.



- Duidelijke afspraken over rollen, taken en verantwoordelijkheden per organisatie en wie in welke fase betrokken is.
- Een goed bestuurlijk netwerk.
- Heldere afspraken over financiering.
- Afspraken rondom informatiedeling tussen de ketenpartners en helderheid over verplichtingen en restricties als het gaat om informatiedeling.

Gebruik van data

Met deze regiovisie wordt het gebruik van data in de aanpak van huiselijk geweld en kindermishandeling aangemoedigd. Ketenpartners en beleidsambtenaren benadrukken de waarde van datagedreven sturing: sturingshandelen gebaseerd op het systematisch verzamelen, beheren, analyseren en interpreteren van data.⁸ Uiteraard is het belangrijk om dit zorgvuldig en binnen de bestaande wetgeving te doen.

Data kunnen bijvoorbeeld worden ingezet om de effectiviteit van hulpverlening en de tevredenheid met de geboden ondersteuning te evalueren. Daarnaast kan data worden gebruikt om een beter inzicht te krijgen in op welke locaties specifieke problematiek voorkomt en waar hulpverlening op moet worden ingezet. Door gebruik te maken van deze informatie kan de hulpverlening nog beter aan sluiten bij de behoeften van de inwoners in Noord-Holland Noord.

4. Preventie

Visie

In Noord-Holland Noord wordt integraal samengewerkt om huiselijk geweld en kindermishandeling te voorkomen. Voorlichting wordt ingezet om het probleem bespreekbaar te maken onder de algemene bevolking. Tijdens de voorlichting wordt bijvoorbeeld aandacht besteed aan sociale normen met betrekking tot het toepassen van geweld in de opvoeding en aan de risicofactoren voor huiselijk geweld en kindermishandeling. Voorbeelden van risicofactoren zijn armoede, schulden, overmatig drankgebruik of andere vormen van verslaving. In huishoudens waar deze risicofactoren aanwezig zijn, wordt tijdig ondersteuning geboden. Wanneer problematiek in het huishouden aanwezig is wordt ook navraag gedaan naar het welzijn van de overige leden van het systeem.

Ook kinderen worden geïnformeerd met betrekking tot hun rechten op een veilige thuissituatie. Door hierover voorlichting te bieden worden kinderen aangemoedigd om te praten over hun thuissituatie. Hierdoor wordt de drempel om over onveiligheid te spreken verlaagd en signaleren eenvoudiger.

Nauwe samenwerking tussen verschillende ketenpartners is van belang zodat informatie wordt gedeeld, problemen in beeld komen en signalen worden opgepakt.

Ambities

- Professionals (leerkrachten, huisartsen, kinderopvangmedewerkers, wijkteammedewerkers etc.) kennen risicofactoren van huiselijk geweld en kindermishandeling en herkennen deze vroegtijdig.
- Ondersteuning bieden wanneer risicofactoren met betrekking tot huiselijk geweld en kindermishandeling aanwezig zijn (o.a. toepassen van de kindcheck en de verwijfsindex) zodat geweld wordt voorkomen. Waar mogelijk wordt samengewerkt met het gezin en ligt daar de regie.
- Versterken van de beschermende factoren zodat betrokkenen minder snel slachtoffer of pleger van huiselijk geweld en/of kindermishandeling worden.
- Voorlichting gericht op het voorkomen van geweld in de opvoeding (bijv. de corrigerende tik). Op deze manier wordt het onderwerp bespreekbaar gemaakt.
- Voorlichting geven aan kinderen op scholen zodat zij weten wat een gezonde en veilige opvoedsituatie is. Zij worden ook aangemoedigd om te praten over de thuissituatie.



'In Noord-Holland Noord wordt integraal samengewerkt om huiselijk geweld en kindermishandeling te voorkomen'

5. Eerder en beter in beeld

Visie

Het tijdig signaleren van huiselijk geweld en kindermishandeling is van belang om schade te voorkomen. Een belangrijk punt hierin is het verminderen van handelingsverlegenheid; het doel is het voorkomen dat de professional niet handelt of weet te handelen ondanks dat er zorgen of signalen zijn over de betreffende jeugdige, volwassenen en/of oudere. Hiervoor is bewustwording nodig, vaardigheden om het geweld bespreekbaar te maken en deskundigheid over hoe te handelen. Handelen kan in deze situatie ook betekenen dat een professional doorverwijst naar een ketenpartner met de benodigde expertise.

Een effectieve aanpak vraagt onder andere om een krachtige lokale infrastructuur bestaande uit professionals met expertise op het gebied van huiselijk geweld en kindermishandeling die goed met elkaar samenwerken. Deze lokale infrastructuur heeft een belangrijke rol in het signaleren en bespreekbaar maken van huiselijk geweld en kindermishandeling. Professionals op lokaal en bovenregionaal niveau moeten elkaar als er sprake is van huiselijk geweld snel weten te vinden.

We streven ook naar het verminderen van handelingsverlegenheid onder de inwoners in Noord-Holland Noord. Inwoners kunnen een belangrijke rol spelen in het signaleren van huiselijk geweld en of kindermishandeling. Informatievoorziening over het herkennen van deze problematiek en hoe te handelen bij deze signalen creëert bewustwording en maakt geweld bespreekbaar. Dit kan bijdragen aan het verminderen van schaamte en het doorbreken van taboes. Hierbij is het van belang dat we aansluiten bij de huidige maatschappelijke ontwikkelingen waaronder de digitalisering.

'Een effectieve aanpak vraagt om een sterke lokale infrastructuur'

Ambities

- Professionals (leerkrachten, huisartsen, kinderopvang-medewerkers, wijkteammedewerkers etc.) kennen signalen van huiselijk geweld en kindermishandeling en herkennen deze vroegtijdig. Zij bespreken deze signalen met de betrokkenen en wanneer nodig handelen zij hiernaar.
- Professionals (zorg, school, kinderopvang, ouderenorganisaties, vrijwilligers) passen de meldcode huiselijk geweld en kindermishandeling toe.
- Professionals weten welke ketenpartners zij kunnen benaderen voor advies, ondersteuning of hoe zij kunnen overdragen naar gespecialiseerde hulpverlening.
- Inwoners weten waar zij terecht kunnen bij vermoedens of signalen van huiselijk geweld en kindermishandeling.
- De vindbaarheid en toegankelijkheid van de hulpverlening voor slachtoffers en plegers verbeteren. De hulp op een laagdrempelige en toegankelijke manier inrichten (o.a. door het inzetten van e-health).



6. Stoppen en duurzaam oplossen



**'Voor het hele gezins-
systeem samenhangende
steun en hulp'**

Visie

Geweld wordt zo snel mogelijk gestopt, stabiele en duurzame veiligheid wordt gecreëerd. Uitgangspunt hierbij is gefaseerde ketenzorg. Voor het hele gezinssysteem wordt samenhangende steun of hulp georganiseerd die bijdraagt aan veiligheid en herstel.

Er wordt gewerkt volgens het principe 'één gezin, één plan, één regisseur'. Professionals werken hiervoor samen op basis van wat het gezin nodig heeft. Alle gezinsleden en hun sociale netwerk zijn betrokken. Er wordt zoveel mogelijk uitgegaan van eigen kracht en eigen regie. Het welzijn van de slachtoffers en plegers wordt over langere tijd gemonitord en er wordt voldoende aandacht besteed aan herstelzorg. Door het bieden van monitoring en herstelzorg kan recidive in de toekomst worden voorkomen.

Slachtoffers en plegers moeten vroegtijdig worden ingelicht over de verschillende vormen van hulpverlening die kunnen worden ingezet. De informatievoorziening met betrekking tot het proces van hulpverlening en de betrokken instanties moet worden verbeterd. Goede informatievoorziening verbetert de betrokkenheid en het gevoel van regie van slachtoffers en plegers.

Ambities

- Er wordt multidisciplinair en systeemgericht samengewerkt in zowel reguliere situaties als bij de aanpak van complexe en ernstige vormen van huiselijk geweld, kindermishandeling en seksueel geweld.
- Bij complexere vormen van huiselijk geweld en acuut geweld hebben we een MDA++-aanpak, het CSG en de vrouwenopvangcentra. Er is samenhang tussen de overleggen en voorzieningen.
- Er is een toereikend en gericht hulpaanbod om huiselijk geweld en kindermishandeling duurzaam te stoppen.
- Op casusniveau wordt altijd afgewogen of traumascreening nodig is.
- Er is voldoende aanbod voor psychologische traumabehandeling en er zijn voldoende traumabehandelaren.
- Herhaling van geweld (recidive) komt minder voor doordat duurzame veiligheid en herstel worden gerealiseerd.
- Huisverboden worden eerder én effectiever ingezet om directe veiligheid te bewerkstelligen.

7. Aandacht voor kwetsbare doelgroepen

Visie

Voor een aantal doelgroepen met specifieke problemen is een specifieke aanpak of specifieke expertise nodig. Het gaat om groepen die extra kwetsbaar zijn. De gemeenten in Noord-Holland Noord vinden het belangrijk dat er in de aanpak van huiselijk geweld en kindermishandeling aandacht is voor en kennis is van deze kleinere en grotere doelgroepen.

Dit betreft in ieder geval:

- Kinderen in kwetsbare opvoedsituaties (ouders met een verstandelijke beperking of psychische problematiek)
- Kinderen bij complexe scheidingen
- Slachtoffers van ouderenmishandeling
- Slachtoffers van loverboyproblematiek en mensenhandel
- Mannelijke slachtoffers

'Voor een aantal doelgroepen met specifieke problemen is een specifieke aanpak of specifieke expertise nodig'

Algemene ambities

- Er is voldoende deskundigheid en specialistische kennis omtrent de specifieke aanpak die nodig is om huiselijk geweld te signaleren en duurzaam te stoppen bij alle specifieke groepen.
- Professionals zijn vaardig in het bespreekbaar maken van geweld m.b.t. de specifieke groepen.
- Ervarensdeskundigen worden ingezet in de hulpverlening, bijeenkomsten of het ontwikkelen van beleid.





8. Begrippenlijst

Centrum Seksueel Geweld (CSG)

Is een gespecialiseerd centrum voor acuut seksueel geweld gevestigd in het Spaarne Gasthuis Hoofddorp.⁹ Het CSG Noord-Holland is een samenwerking tussen Veilig Thuis Kennemerland, Spaarne Gasthuis, Politie Eenheid Noord-Holland en Kenter Jeugdhulp. Het centrum biedt medische, psychologische en forensische hulp. De samenwerking tussen artsen, verpleegkundigen, psychologen en politie binnen het centrum voorkomt dat slachtoffers iedere keer opnieuw hun verhaal moeten doen en op verschillende plekken hulp moeten zoeken.

Ervaringsdeskundigheid

Een ervaringsdeskundige is iemand die op basis van persoonlijk en collectieve ervaringskennis in staat is deze kennis in welk vorm dan ook door te geven aan anderen.¹⁰

Gefaseerde ketenzorg

Een visie op de aanpak van onveiligheid geschreven door Sander van Arum en Linda Vogtländer.¹¹ Bij deze visie wordt samengewerkt tussen de verschillende organisaties en wordt zorg gefaseerd ingezet. Eerst samenwerken voor veiligheid, dan samenwerken voor risicogestuurde zorg en vervolgens samenwerken aan herstel. De visie is landelijk omarmd door gemeenten, instellingen en nationale overheid. Het doel is het patroon van structurele onveiligheid in relaties te doorbreken en directe veiligheid, stabiele veiligheid en herstel voor alle betrokkenen te realiseren.

Huiselijk geweld

Onder huiselijk geweld verstaan we geweld dat door iemand uit de huiselijke kring van het slachtoffer is gepleegd.¹² Met huiselijke kring worden hier (ex-)partners, familieleden en huisvrienden bedoeld. Het woord huiselijk verwijst niet naar de plaats van het delict maar naar de relatie tussen pleger en slachtoffer. Het delict kan zowel binnenshuis als buitenshuis plaatsvinden. Bij huiselijk geweld kan het gaan om lichamelijk, psychisch of seksueel geweld, financieel misbruik of stalking. Het kan de vorm aannemen van (ex) partnergeweld, kindermishandeling, eergerelateerd geweld, verwaarlozing van ouderen of geweld tegen ouders.

Kindcheck

De kindcheck houdt in dat je bij kwetsbare volwassenen nagaat of zij voor minderjarige kinderen zorgen en of kinderen daar veilig opgroeien.¹³ Zijn er kinderen betrokken? Zoja, hoe wordt voor hen gezorgd? Daarnaast wordt deze check ook uitgevoerd bij broertjes en zusjes als er sprake is van zorgen over een kind.

Kindermishandeling

Kindermishandeling is elke vorm van mishandeling die voor een kind bedreigend of gewelddadig is.¹⁴ Het gaat hier om actief of passief opgedrongen handelingen of gedrag waardoor de minderjarige ernstige fysieke of psychische schade kan oplopen. Concreet gaat het hier om seksuele mishandeling, fysieke mishandeling, emotionele/psychische mishandeling, fysieke verwaarlozing, emotionele/psychische verwaarlozing en het getuige zijn van (ex-)partnergeweld of geweld tussen familieleden.



Begrippenlijst - vervolg

MDA++

Multidisciplinaire Aanpak (MDA++) is een aanpak gericht op kindermishandeling en huiselijk geweld waarbij specialistische kennis en ervaring worden ingezet.¹⁵ Een goede samenwerking tussen partijen in relatie tot het gezin is hierbij essentieel. De aanpak richt zich op gezinnen die op meerdere leefdomeinen problemen ervaren en waarbij sprake is van (structurele) onveiligheid.

Professionals/ Ketenpartners

Alle professionals van organisaties die betrokken zijn bij de hulpverlening aan slachtoffers of plegers van huiselijk geweld of kindermishandeling. Daarnaast worden hiermee ook de professionals die veel werken met kwetsbare mensen bedoeld zoals professionals in het onderwijs, de kinderopvang en in de thuiszorg.

Radarfunctie (Veilig Thuis)

De 'radarfunctie' van Veilig Thuis houdt in dat ernstige signalen en vermoedens van ernstig huiselijk geweld en kindermishandeling altijd worden gemeld, zodat ze '(eerder) op de radar komen' bij Veilig Thuis. Een onderdeel van de radarfunctie is ook dat Veilig Thuis langer kan monitoren of het huiselijk geweld en/of kindermishandeling wel duurzaam stopt en de hulpverlening goed loopt. Door in ieder geval na 3 en 12 maanden maar zo veel en vaak als nodig is te monitoren, tot de veiligheid gewaarborgd is.

Systeemgericht werken

Een individu maakt deel uit van een groter systeem: familie, vrienden, kennissen, buurt waarin hij woont, gemeente etc. Bij systeem gericht werken wordt het systeem betrokken bij de zorg, begeleiding en ondersteuning.

Veilig Thuis

Veilig Thuis is het advies- en meldpunt huiselijk geweld en kindermishandeling.¹⁶ Bij Veilig Thuis kunnen zowel professionals als particulieren terecht die hulp zoeken of zich zorgen maken over anderen die mogelijk te maken hebben met huiselijk geweld of kindermishandeling. Veilig Thuis werkt samen met de mensen om wie het gaat, zet hulpverlening in en dringt aan op actie als het nodig is. Veilig thuis heeft de volgende wettelijke taken:

- Advies geven
- Meldingen in ontvangst nemen
- Onderzoek doen of er daadwerkelijk sprake is van huiselijk geweld of kindermishandeling
- Zo nodig vervolgstappen in gang zetten in de vorm van overdragen naar vrijwillige hulp, de Raad voor de Kinderbescherming informeren en/of melding doen bij de politie
- Terugkoppelen aan de melder.

Verwijsindex

In Noord-Holland Noord heet de verwijsindex VIN (Vroeg samenwerken In Noord-Holland Noord).¹⁷ VIN is een digitaal systeem waarin een professional kan aangeven dat hij/zij betrokken is bij een kind. Als een andere professional ook een signaal afgeeft, ontstaat er een 'match'. Er kan ook een match ontstaan met professionals die bij andere kinderen uit het gezin betrokken zijn. Na een match krijgen de professionals een berichtje met contactgegevens, zodat zij met elkaar en het gezin kunnen overleggen hoe zij het kind het beste kunnen ondersteunen.

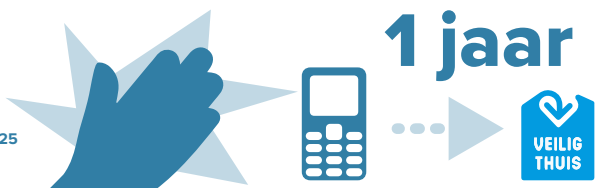
9. Bijlage 1

Omvang In Nederland en in Noord-Holland Noord

Landelijke cijfers:

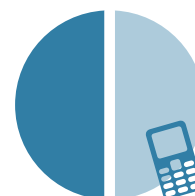
GEWELDSINCIDENTEN & MELDINGEN

Een melding bij Veilig Thuis wordt gemiddeld pas na ruim een jaar van incidenten gedaan.²⁵



Uit onderzoek blijkt dat er in gezinnen waarin huiselijk geweld en kindermishandeling speelt jaarlijks gemiddeld **71** geweldsincidenten voorkomen.¹⁸

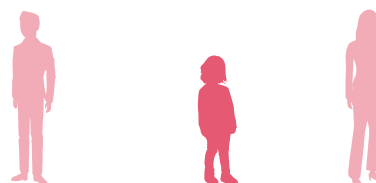
50% Na melding van huiselijk geweld is in 50% van de gevallen na anderhalf jaar nog steeds sprake van excessief geweld.²⁰



MISHANDELING MINDERJARIGEN



1 op de 30 kinderen wordt jaarlijks mishandeld (119.000 kinderen).²¹



16.000 kinderen per jaar ondervinden ernstige hinder door een complexe scheiding.²²

MISHANDELING VOLWASSENEN

1 op de 20 ouderen

van 65 jaar en ouder is slachtoffer van mishandeling door partners, familie, huisvrienden of zorgverleners.²³



1 op de 5 vrouwen is ooit fysiek mishandeld door een (ex-)partner.²⁴

51%

van de vrouwen die worden omgebracht wordt gedood door een (ex-)partner.²⁶



5,5%
(1 op de 20)

van de 18+ bevolking heeft de afgelopen vijf jaar te maken gehad met tenminste één voorval van fysiek of seksueel geweld dat werd gepleegd door iemand uit de huiselijke kring.¹⁹

9. Bijlage 1 (vervolg)

Omvang In Nederland en in Noord-Holland Noord

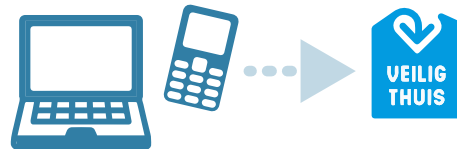
Regionale cijfers:

GEWELDSINCIDENTEN & MELDINGEN

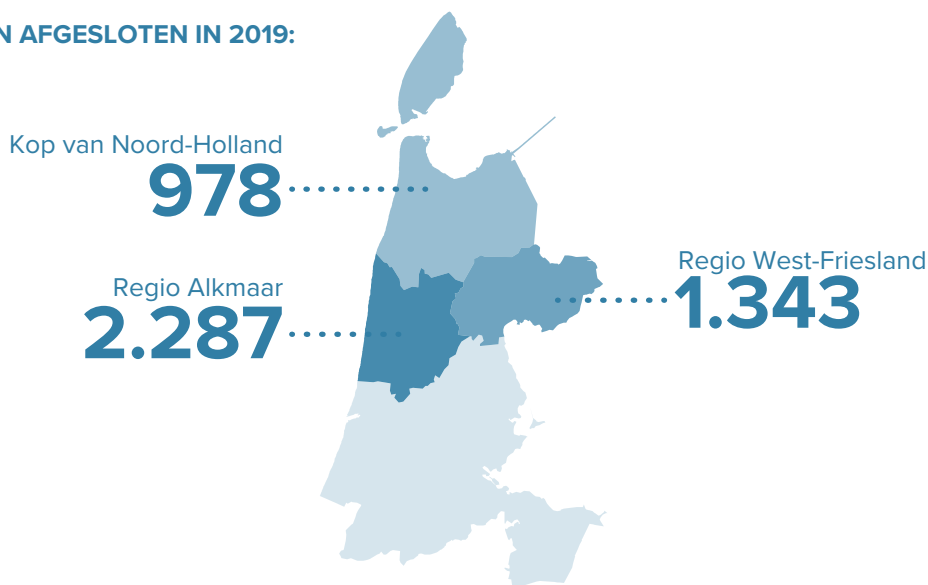


Aantal meldingen bij Veilig Thuis gedaan in 2019 in Noord-Holland Noord van huiselijk geweld of kindermishandeling.

4.500+



MELDINGEN AFGESLOTEN IN 2019:



Gemelde (unieke) personen bij Veilig Thuis NHN naar leeftijdscategorie en recidive, mei 2015-maart 2019 ²⁷

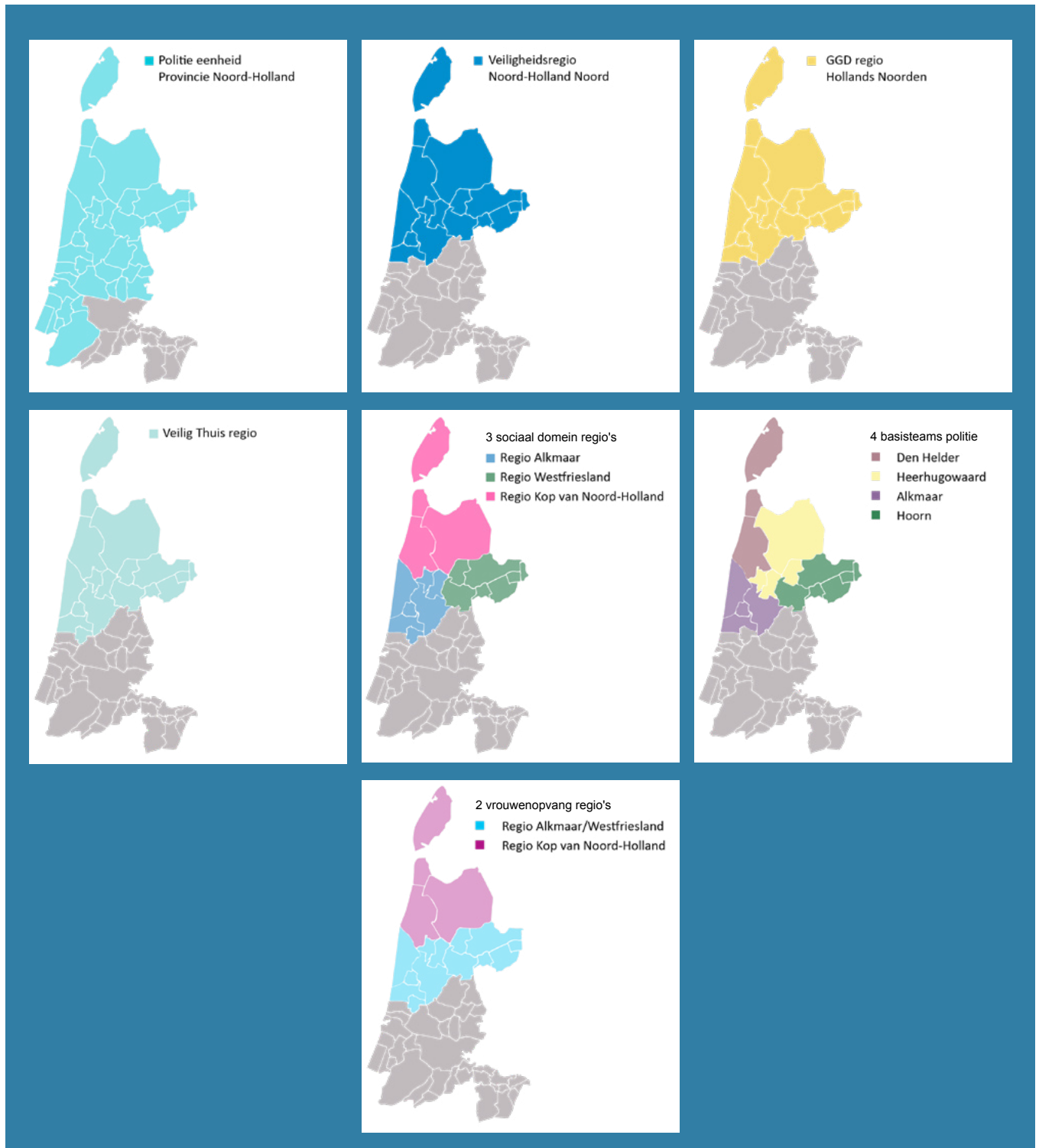
Leeftijdscategorie *	Totaal		Recidive **	
	Aantal	Aantal	Aantal	%
Jonger dan 18	8.877	2.620		29,5
18 t/m 22 jaar	1.173	286		24,4
23 jaar en ouder	9.825	2.495		25,4
Totaal	19.875	5.402		27,2

* Leeftijd bij eerste melding

** Er is sprake van recidive als een persoon in twee of meer casussen (met elk een uniek casusnummer) voorkomt in de periode van het onderzoek

10. Bijlage 2

Organisatorische inrichting in Noord-Holland Noord



11. Bronnen

- ¹ Tierolf, B., Lünemann, K., Stekete, M. (2014) Doorbreken geweldspatroon vraagt gespecialiseerde hulp. Onderzoek naar effectiviteit van de aanpak huiselijk geweld in de G4. Verwey Jonker: Utrecht.
- ² Winkel, V. van de, Liefhebber, G. (2018) Werken aan een cultuur van verantwoordelijkheid. Evaluatie van de werking van de Veiligheidsketen Jeugd in de Regio Alkmaar. Hiemstra en de Vries: Utrecht.
- ³ Regio Westfriesland (2019) Uitvoeringskader inkoop Sociaal Domein West-Friesland. Geraadpleegd op 3 oktober 2019 via <https://regiowestfriesland.nl/sites/default/files/2018-08Uitvoeringskader%20inkoopstrategie%202017-11-29%202018-07-19.pdf> & Oud, M. (2018) Transformatieplan Jeugzorgregio West-Friesland 2018-2021. Gemeente Hoorn: Hoorn.
- ⁴ Rijksoverheid (2019) Geweld hoort nergens thuis. Aanpak huiselijk geweld en kindermishandeling. Rijksoverheid: Den Haag.
- ⁵ Regt, J. de, Dresen, Y., Bambost, G. van, e.a. (2019) Voor een toekomst zonder geweld. Regiovisie aanpak huiselijk geweld en kindermishandeling 2019-2023. CZW Bureau: Goes.
- ⁶ Vogtländer, L., Arum, S. van (2016) Eerst samenwerken voor veiligheid, dan samenwerken voor risicogestuurde zorg. GGD GHOR Nederland: Utrecht.
- ⁷ Vereniging voor Nederlands Gemeenten (2019) Werken aan Veiligheid voor lokale (wijk)teams en gemeenten. VNG: Den Haag.
- ⁸ Vereniging voor Nederlands Gemeenten (2019) Datagedreven sturing bij gemeenten. VNG: Den Haag.
- ⁹ Centrum Seksueel Geweld (2019) Centrum Seksueel Geweld Noord-Holland Noord. Geraadpleegd op 10 september 2019 via <https://www.centrumseksueelgeweld.nl/csgnoordholland>.
- ¹⁰ Kooij A. van der, Keuzenkamp S. (2018) Ervaringsdeskundigen in het sociaal domein. Wie zijn het en wat doen ze? Movisie: Utrecht.
- ¹¹ Vogtländer, L., Arum, S. van (2016) Eerst samenwerken voor veiligheid, dan samenwerken voor risicogestuurde zorg. GGD GHOR Nederland: Utrecht.
- ¹² Rijksoverheid (2019) Wat is huiselijk geweld? Geraadpleegd op 10 september via <https://www.rijksoverheid.nl/onderwerpen/huiselijk-geweld>.
- ¹³ Augeo foundation (2019) Kindcheck. Geraadpleegd op 2 september 2019 via <https://www.augeo.nl/kindcheck>.
- ¹⁴ Rijksoverheid (2019) Wat is kindermishandeling? Geraadpleegd op 3 september 2019 via <https://www.rijksoverheid.nl/onderwerpen/huiselijk-geweld>.
- ¹⁵ Movisie, Nederlands Jeugdinstituut (2017) Factsheet Wat is MDA++ en wat heb je er als gemeente aan? Movisie en Nederlands Jeugdinstituut: Utrecht.
- ¹⁶ Veilig thuis (2019) Hoe werkt Veilig Thuis? Geraadpleegd op 3 september 2019 via <https://veiligthuis.nl/hoewerktveiligthuis>.
- ¹⁷ Vroeg samenwerken In Noord-Holland Noord (2019) Vroeg samenwerken in Noord-Holland Noord. Geraadpleegd op 10 september 2019 via <https://vroegsamenwerken.nl>.
- ¹⁸ Verwey Jonker Instituut, Augeo foundation (2019) Werkt de aanpak van kindermishandeling en huiselijk geweld? Eerste resultaten uit een grootschalig onderzoek. Geraadpleegd op 4 oktober 2019 via https://www.verweyjonker.nl/doc/2018/216037_Werkt_aanpak_kindermishandeling.pdf.
- ¹⁹ Eijkereen, L. van, Downes, R., Veenstra, R. (2018) Slachtofferschap en huiselijk geweld: prevalentieonderzoek naar de aard, omvang, relaties en gevolgen van schachtoffer- en plegerschap. WODC: Den Haag.
- ²⁰ Tierolf, B., Lünemann, K., Stekete, M. (2014) Doorbreken geweldspatroon vraagt gespecialiseerde hulp. Onderzoek naar effectiviteit van de aanpak huiselijk geweld in de G4. Verwey Jonker: Utrecht.
- ²¹ Alink, L., Prevoo, M., Berkel, S. van, e.a. (2018) Nationale Prevalentie-studie Mishandeling van kinderen en Jeugdigen. WOD: Den Haag.
- ²² Wilde, E.J. de, Kooijman, K., Boven, J. van, e.a. (2017). De gemeentelijke inzet voor preventie van kindermishandeling. Nederlands Jeugdinstituut en Kinder- ombudsman: Utrecht/Den Haag.
- ²³ Bakker, L., Witkmap, B., Timmermans, M. (2018) Aard en omvang ouderenmishandeling. RegioPlan: Amsterdam.
- ²⁴ Movisie (2018) Factsheet (Ex-)partnergeweld. Geraadpleegd op 2 oktober 2019 via <https://www.huiselijkgeweld.nl/vormen/partner-en-ex-partner-geweld/publicaties/factsheets/2018/11/01/expartnergeweld>.
- ²⁵ Verwey Jonker Instituut, Augeo foundation (2019) Werkt de aanpak van kindermishandeling en huiselijk geweld? Eerste resultaten uit een grootschalig onderzoek. Geraadpleegd op 4 oktober 2019 via <https://www.verwey-jonker.nl/publicaties/2018/werkt-de-aanpak-van-kindermishandeling-en-partnergeweld>.
- ²⁶ CBS Statline (2018). Tabel Moord en Doodslag 2018. CBS: Den Haag.
- ²⁷ Waardenburg, C. (2020) Recidive onderzoek jeugdigen Veilig Thuis 2015-2019. Analyse van jeugdigen die herhaaldelijk zijn gemeld tussen mei 2015 en maart 2019. GGD Hollands Noorden: Alkmaar.

