

Sporten en bewegen in de openbare ruimte in Heerhugowaard

Karin Wezenberg-Hoenderkamp

Met medewerking van:
Danielle Ruikes en Merle Schots

**mulier instituut**

Inhoudsopgave

1. Inleiding
2. Achtergrond
3. Kernindicator Bewegvriendelijke Omgeving
4. Beweegvriendelijke omgeving per kerngebied
5. Beweegvriendelijke omgeving op adresniveau
6. Resultaten getoetst (bewonerspanel en werksessie)
7. Slotbeschouwing
8. Referenties



1. Inleiding

De gemeente Heerhugowaard heeft de wens om meer inzicht te krijgen in de sport- en beweegmogelijkheden in de openbare ruimte. Sport- en beweegactiviteiten nemen in toenemende mate buiten plaats. De trend van informeel sporten en bewegen is voornamelijk te zien bij activiteiten die bij uitstek geschikt zijn om in de openbare ruimte beoefenen¹. De afgelopen jaren is er dan ook een toenemende populariteit te zien van sporttakken die gebruikmaken van de openbare ruimte, zoals recreatief wandelen en fietsen, bootcamps, hardlopen en wielrennen². Deze sporten winnen terrein ten opzichte van sporten die gebruikmaken van traditionele accommodaties. De gemeente Heerhugowaard herkent zich in de trend dat de openbare ruimte in toenemende mate wordt gebruikt voor sporten en bewegen.

Landelijk is het bevorderen van gezond gedrag een belangrijke reden dat er steeds meer aandacht is voor het vraagstuk hoe de inrichting van de openbare ruimte kan bijdragen aan gezondheidswinst van de inwoners. De Omgevingswet, die in 2022 in werking treedt, biedt kansen als het gaat om het beweegvriendelijk inrichten van de leefomgeving. In de lokale omgevingsvisie, die onderdeel uit maakt van de Omgevingswet, kunnen gemeenten aangeven hoe de inrichting van de leefomgeving gaat bijdragen aan het bevorderen van de gezondheid. Hierdoor ontstaan kansen om de leefomgeving richting een meer beweegvriendelijke omgeving te ontwikkelen. In zo'n omgeving worden inwoners gestimuleerd meer te spelen, te sporten of om zich actiever te verplaatsen (Prins & Ruikes, 2020).

Er zijn geen exacte regels opgesteld hoe gemeenten de gezonde leefomgeving een plaats moeten geven binnen de nieuwe Omgevingswet. Er staat alleen vast dat gezondheidsbescherming gerealiseerd moet worden en gezondheidsbevordering plaats mag vinden. Dit geeft beleidsmedewerkers veel ruimte om zelf richting te geven aan hoe ze sport en bewegen een plek willen geven binnen de nieuwe omgevingsvisie (Hoekman et al., 2019).

Mede als gevolg van de opgaven vanuit de Omgevingswet, zijn het inrichten van een beweegvriendelijke omgeving en het benutten van de openbare ruimte voor sport veel voorkomende thema's in de lokale collegeprogramma's (Hoekman & Reitsma, 2018). Ook in de raadsagenda van Heerhugowaard (gemeente Heerhugowaard, 2018) is aandacht voor de speel- en sportvoorzieningen in de openbare ruimte. Hiernaast is zowel in het Nationaal Sportakkoord (deelakkoord 'duurzame sportinfrastructuur') als in lokale sportakkoorden expliciete aandacht voor bewegen in de openbare ruimte (Ministerie van VWS, 2018). Ook in het sportakkoord van Heerhugowaard is het stimuleren van een beweegvriendelijke omgeving als speerpunt opgenomen (gemeente Heerhugowaard, 2020).

Leeswijzer

Het rapport start in hoofdstuk 2 met achtergrondinformatie over de beweegvriendelijke omgeving en het gebruik van de openbare ruimte om te sporten en bewegen.

In de hoofdstukken 3 en 4 van deze rapportage staat de Kernindicator Beweegvriendelijke Omgeving (KBO) centraal. De KBO laat zien hoe de fysieke woonomgeving van Heerhugowaard scoort op de mogelijkheid voor mensen om te sporten en bewegen in de openbare ruimte. De KBO is voor Heerhugowaard als geheel (hoofdstuk 3) en voor de afzonderlijke kerngebieden (hoofdstuk 4) berekend.

Hoofdstuk 5 geeft een gedetailleerder beeld van de beweegvriendelijke omgeving in Heerhugowaard. Met behulp van heatmaps (zie kader) wordt inzicht gegeven in de deelindicatoren sportaccommodaties, sport- en speelplekken, sport-, speel- en beweegruimte, paden en nabijheid van voorzieningen. In dit hoofdstuk worden de heatmaps ook aan de demografische gegevens van Heerhugowaard gerelateerd. Zo kunnen leemten of 'mismatches' tussen vraag naar en aanbod van beweegvriendelijke omgeving gesignaleerd worden.

Om de uitkomsten uit de analyse van 'harde' gegevens beter te kunnen duiden, is een werksessie georganiseerd. De uitkomsten van deze werksessie worden, samen met resultaten uit het bewonerspanel, in hoofdstuk 6 beschreven. In het slothoofdstuk geven we een beschouwing, waarbij we de belangrijkste kansen en opgaven om de beweegvriendelijkheid te vergroten, beschrijven.



Wat zijn heatmaps?

Heatmaps zijn kaarten die op hoog schaalniveau een indicatie geven van de mogelijkheden om te sporten en te bewegen in de fysieke woonomgeving. De ontwikkelde methodiek analyseert de directe woonomgeving van elk woonadres en kijkt over buurt- en wijkgrenzen heen. De heatmaps kunnen voor de volgende vijf deelindicatoren worden berekend: sportaccommodaties, sport- en speelplekken, sport-, speel- en beweegruimte, wandel- en fietspaden en nabijheid van voorzieningen.

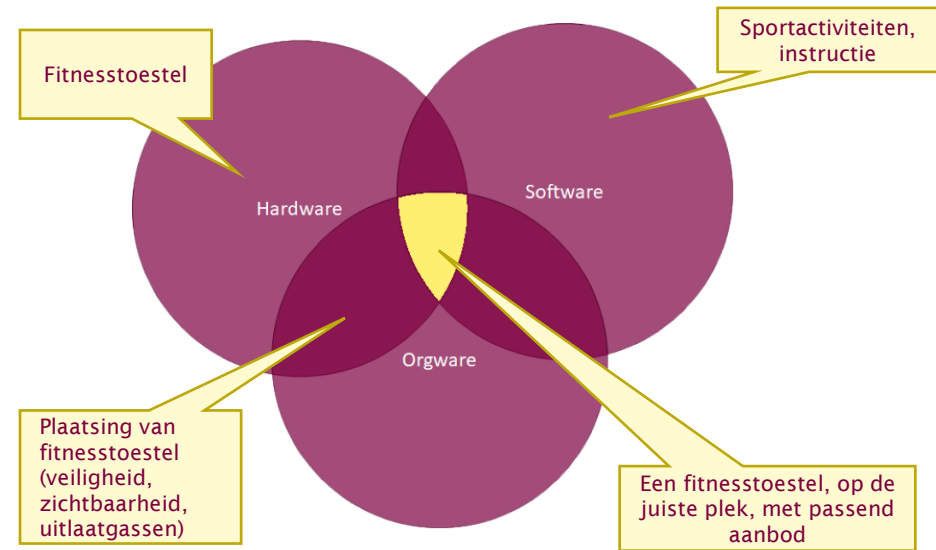
2. Achtergrond

Beweegvriendelijke omgeving

In de (wetenschappelijke) literatuur is steeds meer aandacht voor de beweegvriendelijke omgeving en wat werkzame elementen van een beweegvriendelijke omgeving zijn. Uit deze literatuur en theoretische modellen komt naar voren dat de beweegvriendelijke omgeving meer is dan wat er gebouwd is. Veranderingen in de omgeving hebben invloed op beweeggedrag via een complex aan sociale (bijvoorbeeld sociale cohesie of veiligheid) en motivationele (bijvoorbeeld houding ten aanzien van beweeggedrag) factoren. De effecten zijn afhankelijk van de context waarin ze plaatsvinden (Prins & Ruikes, 2020).

Het bevorderen of beïnvloeden van beweeggedrag kan dus niet alleen door de inrichting van de fysieke omgeving. De kenmerken van de fysieke omgeving zijn randvoorwaarden en maken het mogelijk om te kunnen spelen, sporten en recreëren. Hiernaast is ondersteuning en programmatisch aanbod nodig dat mensen kan stimuleren om te bewegen, en onderhoud en beheer zijn noodzakelijk voor onder andere een veilige omgeving. Het 'hardware-, orgware-, softwaremodel' van een beweegvriendelijke omgeving onderstreept dit ook (figuur 2.1; Hoekman et al., 2011). In dit model wordt hardware gezien als 'wat er is', software als 'wat er wordt georganiseerd' en orgware als 'hoe hardware en software georganiseerd en afgestemd zijn'. Om vanuit een beweegvriendelijke omgeving tot gedragsverandering te komen, moeten deze drie factoren goed op elkaar afgestemd zijn (figuur 2.1; Hoekman et al., 2019).

Figuur 2.1 'Hardware-, orgware-, softwaremodel' van een beweegvriendelijke omgeving



Bron: Hoekman et al., 2011.

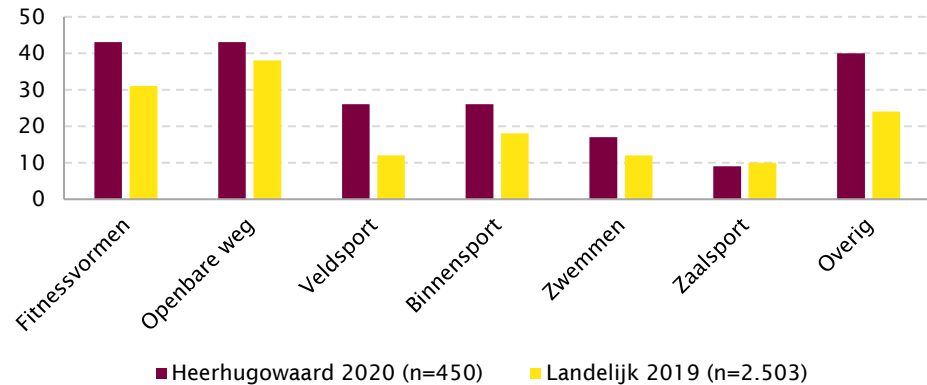
Het is van belang dat mensen zo goed mogelijk gefaciliteerd worden om gebruik te maken van de aanwezige openbare ruimte. Faciliteren kan bijvoorbeeld door goede infrastructuur, goede verlichting, het aanleggen van groen en door de toegankelijkheid van sportfaciliteiten te vergroten. Op het moment dat iemand wel wil gaan sporten of bewegen, maar de openbare ruimte is daar niet geschikt voor, dan is de kans kleiner dat de positieve intenties om te sporten en bewegen worden omgezet in sport- en beweeggedrag in de openbare ruimte (Prins en Ruikes, 2020).

Sportdeelname

Hoewel de omgeving vaak aantrekkelijker kan worden gemaakt om te bewegen of sporten, vinden al veel (en steeds meer) sport- en beweegactiviteiten in de openbare ruimte plaats (. De landelijke wekelijkse sportdeelname in Nederland is al jaren vrij stabiel en ligt voor Nederlanders (4 jaar en ouder) op 53,8 procent in 2019 (www.sportenbewegenincijfers.nl). Er zijn echter wel relevante verschuivingen in de manier waarop wordt gesport. Eén van de belangrijkste verschuivingen is dat Nederlanders steeds vaker alleen sporten. De individualisatie van sporters uit zich in een sterke toename van beoefening van fitness/aerobics en duursporten zoals hardlopen, fietsen, wandelen en skaten. Deze sporten worden voornamelijk in de openbare ruimte beoefend. Sporten die beoefend worden in traditionele sportaccommodaties, zoals zaalsporten, veldsporten en zwemmen, worden minder gedaan (Van den Dool, 2017; Van den Dool, 2019). Het is aannemelijk dat het gebruik van de openbare ruimte voor sporten en bewegen verder zal toenemen en daarmee de behoefte aan een beweegvriendelijke woonomgeving.

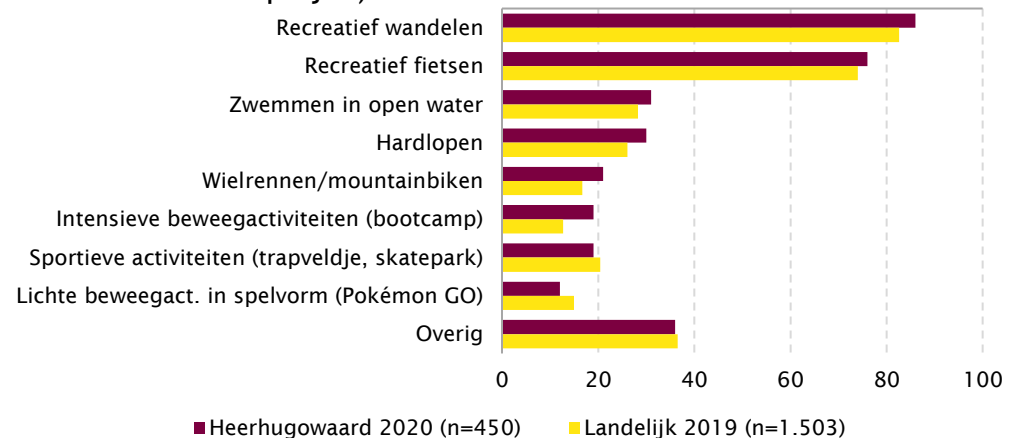
Uit het sportdeelname onderzoek dat in 2020 in Heerhugowaard is uitgevoerd, blijkt dat sporten op de openbare weg en diverse vormen van fitness voor volwassenen (16-79 jaar) in Heerhugowaard de meest beoefende sporten zijn (figuur 2.2). In Heerhugowaard doet 43 procent van de volwassenen aan sporten op de openbare weg. Figuur 2.3 laat deelname aan verschillende activiteiten in de openbare ruimte zien. Recreatief wandelen en fietsen zijn voor de inwoners van Heerhugowaard de meest populaire activiteiten in de openbare ruimte (Heijen & Van den Dool, 2020). Ook landelijk zien we dat deze activiteiten veruit het meest beoefend worden.

Figuur 2.2 Jaarlijkse sportdeelname naar type sport, bevolking in Heerhugowaard (2020, 16-79 jaar) en in Nederland (2019, 16-79 jaar) (in procenten, meer antwoorden mogelijk)



Bron: Heijnen & Van den Dool, 2020.

Figuur 2.3 Deelname aan activiteiten in de openbare ruimte, bevolking in Heerhugowaard (2020, 16-79 jaar) en in Nederland (2019, 16-79 jaar) (in procenten, minimaal één keer per jaar)



Bron: Heijnen & Van den Dool, 2020.

3. Kernindicator Bewegvriendelijke Omgeving

In 2014 zijn de Kernindicatoren Sport en Bewegen benoemd door de minister van Volksgezondheid, Welzijn en Sport om de stand van zaken op dit terrein duurzaam in de tijd te kunnen volgen. Om op beknopte wijze te voorzien in informatie over ontwikkelingen in de ruimtelijke aspecten van sport, zijn twee kernindicatoren ontwikkeld, waaronder de Kernindicator Bewegvriendelijke Omgeving (KBO). De KBO is voorgesteld vanuit de veronderstelling dat een beweegvriendelijke woonomgeving het beweeggedrag positief beïnvloedt. De KBO gaat daarbij uit van min of meer vaststelbare fysieke kenmerken van de woonomgeving, waarbij (subjectieve) zaken als beleving en beoordeling van veiligheid en toegankelijkheid niet worden meegenomen. De KBO is beperkt tot de fysieke omgevingskenmerken, omdat deze het meest stabiel zijn in de tijd, objectief zijn te registreren en data hierover het best beschikbaar zijn. De KBO is opgebouwd uit zes elementen die zelf weer kunnen bestaan uit categorieën. Per element wordt een score op een vijfpuntschaal berekend. Het gemiddelde van deze zes scores levert vervolgens de score op de KBO op. De volgende zes elementen worden onderscheiden:

1. Sportaccommodaties;
2. sport- en speelplekken;
3. sport-, speel- en beweegruimte;
4. paden;
5. buitengebied;
6. nabijheid van voorzieningen.

De KBO is uitvoerig beschreven in hoofdstuk 14 van het Brancherapport Sportaccommodaties (Van der Poel et al, 2016). De gegevens voor alle gemeenten staan op www.sportenbewegenin cijfers.nl/kernindicatoren/beweegvriendelijke-omgeving.

Zes elementen van de Kernindicator Bewegvriendelijke Omgeving

Sportaccommodaties: Het eerste element is het aantal sportaccommodaties ten opzichte van het aantal inwoners. Hierbij wordt gewerkt met de 'dichtheid' van sportaccommodaties. De dichtheid houdt rekening met de diversiteit aan sportmogelijkheden en de capaciteit van de sportaccommodaties. Een sporthal weegt bijvoorbeeld zwaarder mee dan een gymzaal.

Sport- en speelplekken: Het tweede element bestaat uit de overige, overwegend openbare, sport- en speelplekken, zoals Cruyff Courts, skatebanen, speeltuintjes, schoolplein14 en officieel zwemwater.

Sport- speel en beweegruimte: Het derde element bestaat uit oppervlaktes openbare ruimte zoals parken, plantsoenen, recreatief water en volkstuinten.

Paden: Het vierde element bestaat uit paden waarop actief kan worden bewogen. We onderscheiden voet- en fietspaden en fietsbare wegen zonder apart fietspad.

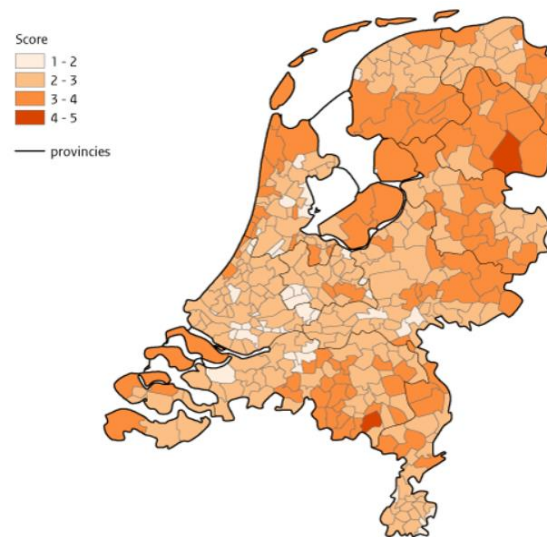
Buitengebied: Het vijfde element bestaat uit twee categorieën buitengebied, die medegebruik voor sport-, speel- en beweegactiviteiten toestaan. Het gaat hier om bos en heide/zand.

Nabijheid van voorzieningen: Het zesde element wordt gevormd door afstand tot voorzieningen in de woonomgeving die, in elk geval voor bepaalde bevolkingsgroepen, een dagelijks of wekelijks gebruik kennen. De veronderstelling is dat hoe korter de afstand tot deze voorzieningen is, hoe vaker men deze voorzieningen lopend of fietsend zal bezoeken.

Score KBO

Een eerste beeld van de mate van beweegvriendelijkheid van de omgeving in Heerhugowaard wordt verkregen door de scores op de landelijke KBO te bekijken. Hiertoe is de score van Heerhugowaard vergeleken met een aantal gemeenten die vergelijkbaar zijn qua inwoneraantal en stedelijkheid (tabel 3.1). De tabel is gebaseerd op de landelijk beschikbare datasets in 2017. Heerhugowaard scoort, op een schaal van 0 tot 5, op de totale kernindicator met 2,3 iets onder het landelijk gemiddelde (2,6) en scoort gemiddeld ten opzichte van vergelijkbare gemeenten. Kijken we naar de deelindicatoren, dan zien we dat Heerhugowaard goed scoort op de sport-, speel- en beweegruimte en nabijheid van voorzieningen. Het Park van Luna en de vrij compacte stad dragen hier aan bij. Op de deelindicatoren sportaccommodaties en buitengebied scoort de gemeente juist lager. Dit sluit aan bij het recente onderzoek naar sportaccommodaties in Heerhugowaard (Wezenberg-Hoenderkamp & Ruikes, 2020), waarin is geconcludeerd dat behoefte is aan extra binnensportruimte en trainingsruimte voor voetbal.

Kaart 3.1 Score KBO per gemeente, 2017



Bron: www.volksgezondheidszorg.info/sport/sportopdekaart/openbaar-sport-en-beweegaanbod#node-beweegvriendelijke-omgeving-gemeente.

Tabel 3.1 Score KBO Heerhugowaard en andere gemeenten met vergelijkbare stedelijkheid en aantal inwoners, in 2017

Gemeente	Kernindicator	1. Sport- accommodaties	2. Sport- en speelplekken	3. Sport-, speel- en beweegruimte	4. Paden	5. Buitengebied	6. Nabijheid
	Beweegvriendelijke Omgeving						
Harderwijk	2,7	1,0	2,8	2,0	2,3	4,0	4,3
Gooise Meren	2,7	1,0	1,5	4,0	2,3	2,5	5,0
Zutphen	2,7	1,0	2,3	4,7	1,7	2,0	4,7
Roermond	2,6	1,0	2,0	3,7	2,3	2,0	4,3
Zeist	2,4	2,0	0,8	2,3	2,3	3,5	3,7
Heerhugowaard	2,3	1,0	2,0	3,7	1,7	1,0	4,3
Katwijk	2,1	1,0	1,0	3,0	1,0	2,5	4,0
Nieuwegein	2,1	1,0	1,5	4,0	1,3	0,5	4,0
Barendrecht	2,0	1,0	2,0	3,0	2,0	0,5	3,3
Veenendaal	1,8	1,0	1,8	1,7	1,0	0,5	5,0

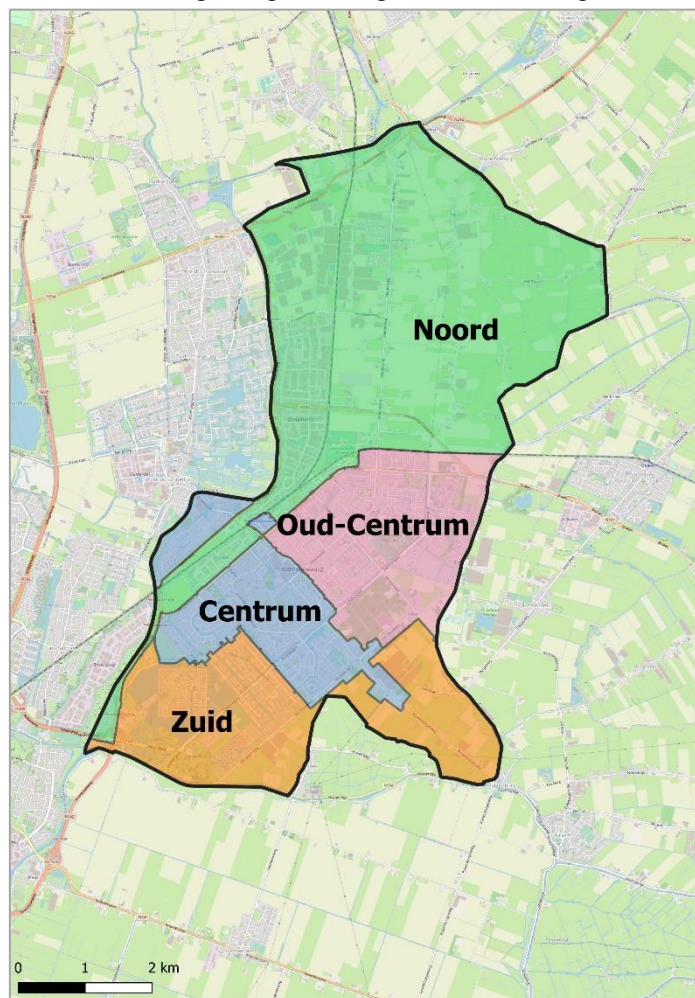
4. Beweegvriendelijke omgeving per kerngebied

De kernindicator beweegvriendelijke omgeving uit het vorige hoofdstuk is alleen op gemeenteniveau bekend. Binnen een gemeente kunnen echter grote verschillen optreden in de mate van beweegvriendelijkheid. Zo zal de binnenstad op een heel andere manier beweegvriendelijk kunnen zijn, dan een dorp als De Noord. In dit hoofdstuk geven we daarom resultaten op het niveau van de vier kerngebieden (Noord, Centrum, Oud-Centrum en Zuid). Hiermee wordt de beweegvriendelijkheid van de openbare ruimte gedetailleerder inzichtelijk gemaakt. In hoofdstuk vijf worden resultaten op (nagenoeg) adresniveau gepresenteerd, waarbij de grenzen van de kerngebieden geen rol meer spelen en waarbij de beweegvriendelijkheid nog gedetailleerder in kaart wordt gebracht.

De geanalyseerde elementen zijn hetzelfde als in de landelijke berekening, maar de nadruk ligt op de absolute waarden per kerngebied en niet op de indeling in klassen. Door de absolute waarden te bekijken, wordt in een oogopslag duidelijk welke kerngebieden laag dan wel hoog scoren op een bepaalde deelindicator. De figuren in de volgende paragrafen geven de resultaten van de verschillende deelindicatoren naar kerngebied. De waarden die te zien zijn, zijn te vergelijken met het gemiddelde van de gemeente en met andere kerngebieden.

Voor de zes deelindicatoren zijn landelijke databestanden gebruikt, met uitzondering van de deelindicatoren sportaccommodaties en sport- en speelplekken. Voor de sportaccommodaties zijn gegevens uit de Database SportAanbod (DSA) gebruikt, aangevuld met de gegevens uit het parallel lopende capaciteitsonderzoek (Wezenberg-Hoenderkamp & Ruikes, 2020). Voor de sport- en speelplekken is gebruikgemaakt van de gegevens van de gemeente Heerhugowaard (februari 2020).

Kaart 4.1 Indeling kerngebieden gemeente Heerhugowaard



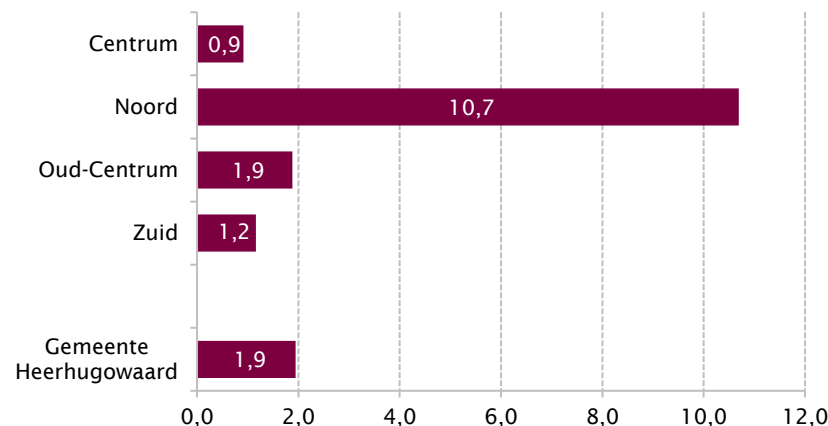
Achtergrondkaart: © OpenStreetMap contributors.
Kaartvervaardiging: Mulier Instituut.

4.1 Sportaccommodaties per kerngebied

De sportaccommodaties in de gemeente Heerhugowaard zijn op dezelfde manier ‘gewogen’ als de kernindicator sportaccommodaties (www.sportenbewegenincijfers.nl). Dit betekent dat rekening wordt gehouden met de diversiteit en capaciteit van een sportaccommodatie. Een sporthal, die geschikt is voor veel type sporten, weegt zwaarder mee dan een fitnesszaal. En een voetbalaccommodatie met zes velden telt zwaarder mee dan een sportpark met twee velden. Het resultaat van de weging van sportaccommodaties, wordt de dichtheid aan sportaccommodaties genoemd.

Kerngebied Noord heeft veruit de hoogste dichtheid aan sportaccommodaties ten opzichte van het aantal inwoners (figuur 4.1). Dit wordt mede veroorzaakt door een relatief groot aantal sportaccommodaties in het gebied dat (Oud-)Centrum doorkruist. Deze sportaccommodaties liggen overigens wel gunstig ten opzichte van de buurten waar de meeste mensen wonen (ook al is dat in een andere wijk). Ook de accommodaties in (het dorp) De Noord zelf dragen bij aan de relatief hoge dichtheid aan sportaccommodaties.

Figuur 4.1 Dichtheid aan sportaccommodaties per kerngebied in Heerhugowaard, per 1.000 inwoners (2020)

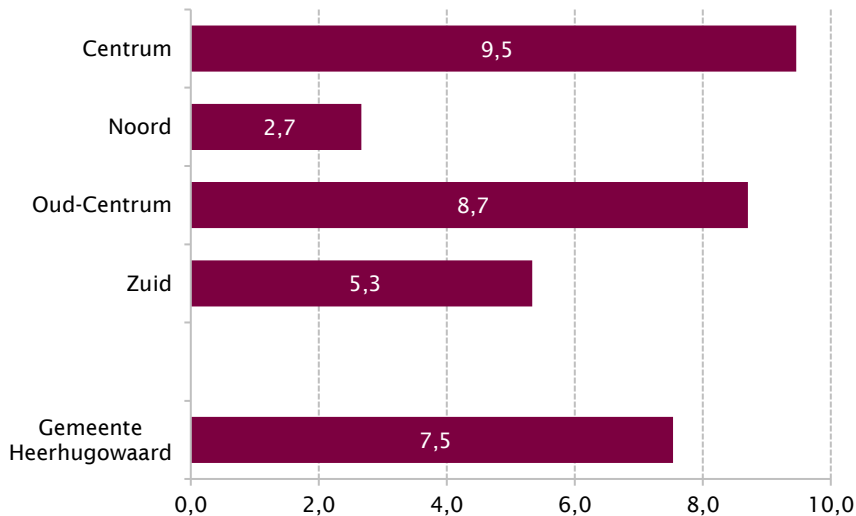


4.2 Sport- en speelplekken per kerngebied

Het sport- en speelplekkenbestand van de gemeente Heerhugowaard bevat de locaties van 1.074 speeltoestellen (o.a. glijbanen, voetbaldoelen, basketbalpalen en tafeltennistafels). Het aantal speeltoestellen per wijk is gerelateerd aan het aantal inwoners jonger dan twintig jaar in dezelfde wijk (figuur 4.2).

De kerngebieden Centrum en Oud-Centrum hebben de meeste toestellen ten opzichte van het aantal jeugdige inwoners. Kerngebied Noord heeft veruit de minste speeltoestellen per inwoner.

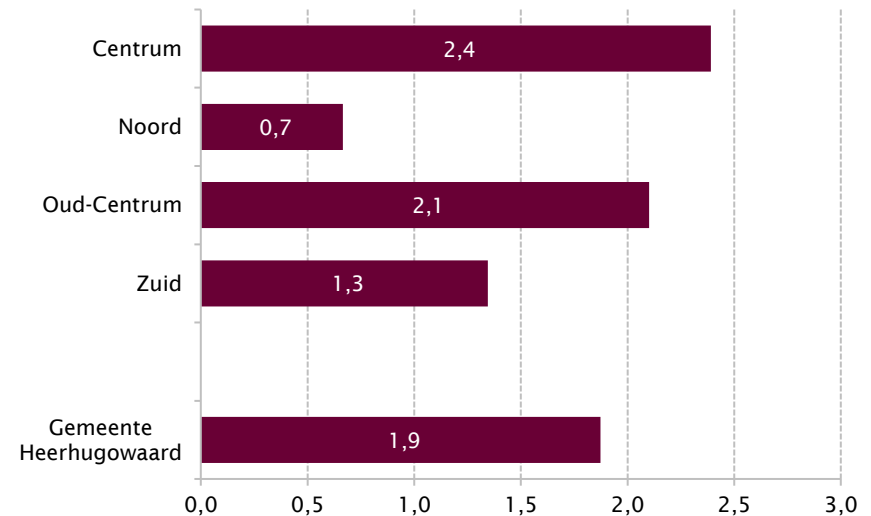
Figuur 4.2 Aantal sport- en speeltoestellen per kerngebied in Heerhugowaard in 2020 (per 100 inwoners jonger dan 20 jaar)



De losse speeltoestellen zijn geclusterd tot speelplekken, door speeltoestellen die dicht bij elkaar liggen aan dezelfde speelplek toe te wijzen. Dit levert in totaal 267 speelplekken in de gemeente Heerhugowaard op. Zetten we deze speelplekken af tegen het aantal inwoners onder de twintig jaar, dan ontstaat figuur 4.3.

De analyse naar speelplekken laat hetzelfde beeld zien als de analyse naar speeltoestellen. De kerngebieden Centrum en Oud-Centrum hebben de meeste speelplekken ten opzichte van het aantal jeugdige inwoners, terwijl kerngebied Noord drie keer zo laag scoort.

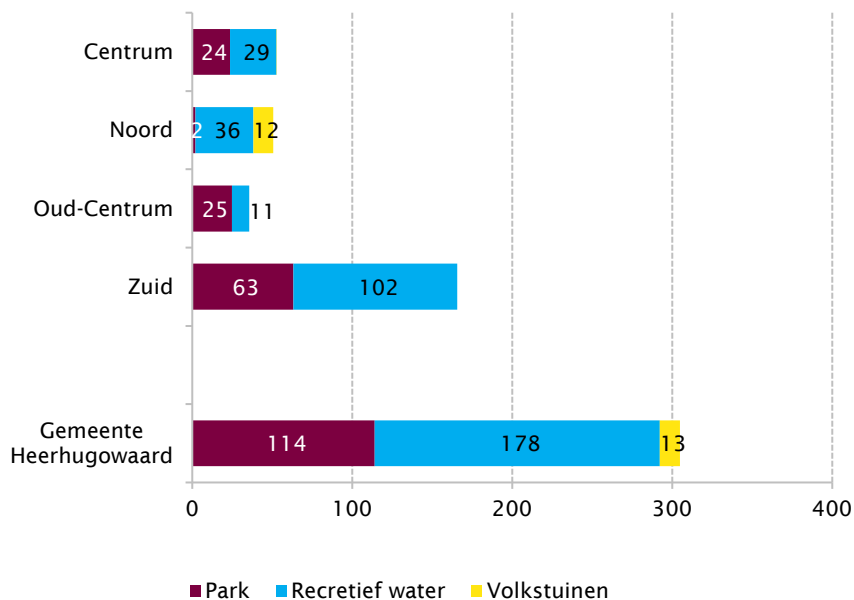
Figuur 4.3 Aantal sport- en speelplekken per kerngebied in Heerhugowaard, per 100 inwoners jonger dan 20 jaar (2020)



4.3 Sport- speel- en beweegruijnte per kerngebied

De sport-, speel- en beweegruijnte bestaat uit de hoeveelheid parken, recreatief water en volkstuijnen. De gegevens zijn afkomstig uit het Bestand Bodemgebruik van het CBS (2015, meest recente bestand). Wijk Zuid, waar het Park van Luna ligt, heeft de meeste oppervlakte aan parken en recreatief water (figuur 4.4). Volkstuijnen zijn alleen in kerngebied Noord aanwezig. In kerngebied Centrum ligt nog een klein stukje volkstuijn (< 0,5 hectare).

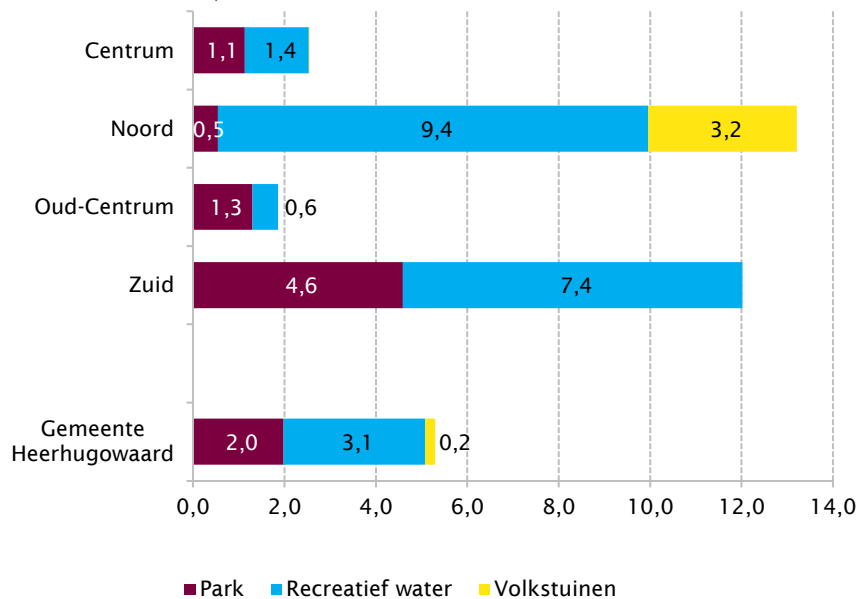
Figuur 4.4 Hoeveelheid sport-, speel- en beweegruijnte per kerngebied in Heerhugowaard in 2015 (in hectare)



Zetten we de hoeveelheid ruimte af tegen het aantal inwoners, dan ontstaat figuur 4.5. Door het kleine aantal inwoners en het grote oppervlak van kerngebied Noord, heeft dit kerngebied een relatief grote hoeveelheid sport-, speel- en beweegruijnte per inwoner. Recreatief water en volkstuijnen zijn in dit kerngebied relatief veel aanwezig, terwijl parken juist laag scoren.

Kerngebied Zuid heeft de meeste oppervlakte aan recreatief groen (parken) per inwoner.

Figuur 4.5 Hoeveelheid sport-, speel- en beweegruijnte per kerngebied (in hectare per 1.000 inwoners) (hectares in 2015, inwoners in 2020)

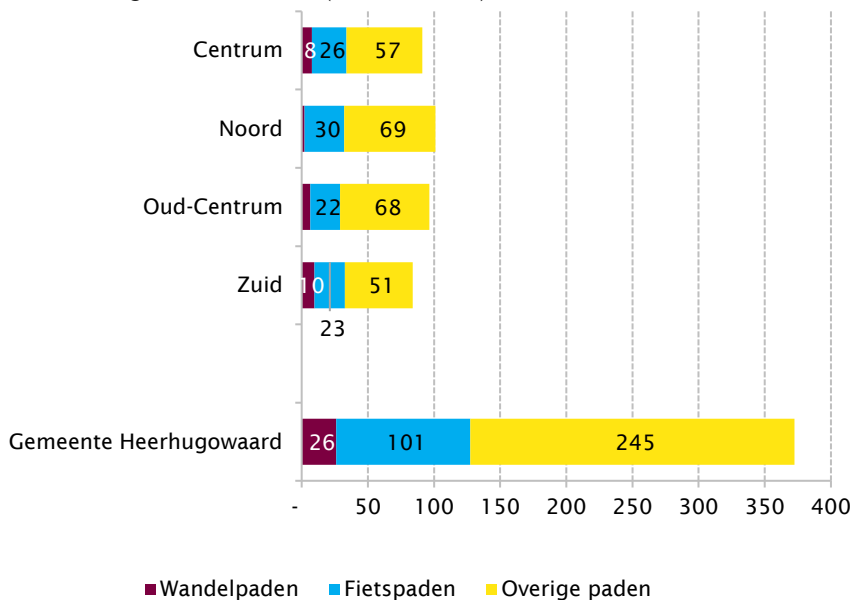


4.4 Paden voor wandelen of fietsen per kerngebied

De hoeveelheid paden voor wandelen of fietsen is afkomstig uit de Topografische Kaart van het Kadaster (TOP10NL, februari 2020). De paden zijn geselecteerd op basis van het hoofdverkeersgebruik, waarbij auto(snel)wegen buiten beschouwing zijn gelaten.

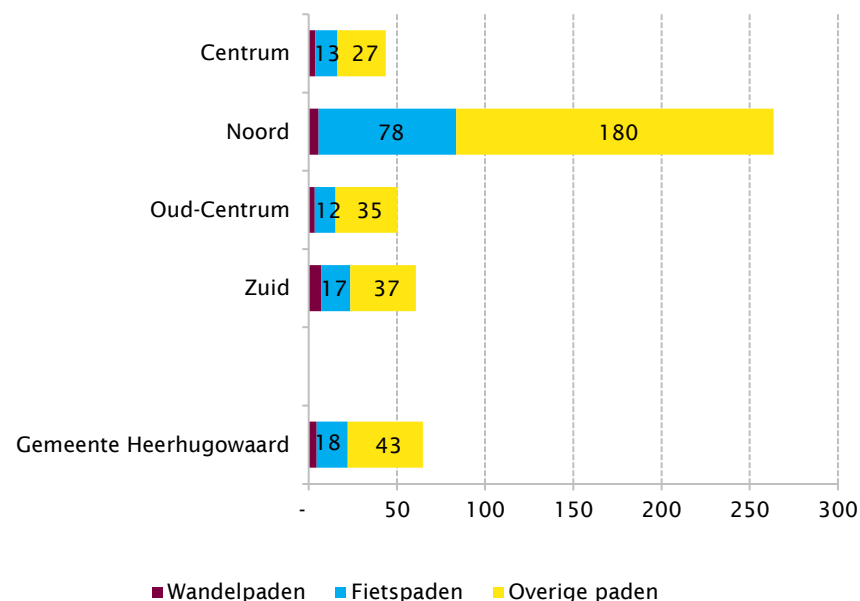
De vier kerngebieden hebben tussen de 84 en 101 kilometer aan wegen, waarbij het overgrote deel wegen zijn voor gemengd verkeer (figuur 4.6). Wandelpaden zijn het meest in kerngebied Zuid aanwezig, gevolgd door het Centrum.

Figuur 4.6 Paden voor wandelen of fietsen per kerngebied in Heerhugowaard in 2020 (in kilometers)



Zetten we de lengte aan paden af tegen het aantal inwoners, dan ontstaat figuur 4.7. Kerngebied Noord heeft weinig inwoners, maar omvat wel een groot grondgebied. Er lopen diverse verbindingswegen tussen de kernen, die resulteren in relatief veel infrastructuur voor met name fietsers. De overige drie kerngebieden ontlopen elkaar niet veel in beschikbare paden. Centrum heeft van deze drie de minste kilometers paden per inwoner.

Figuur 4.7 Paden voor wandelen of fietsen per kerngebied in Heerhugowaard in 2020 (in kilometer per 10.000 inwoners)

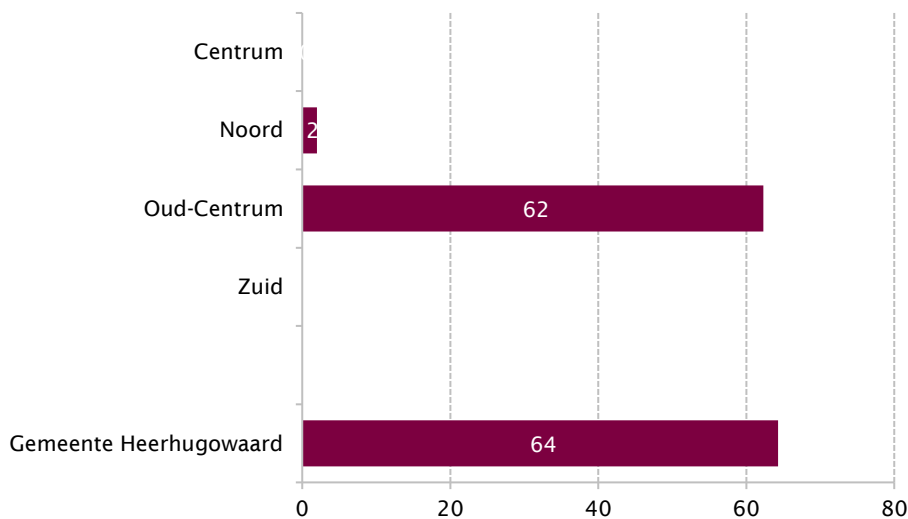


4.5 Buitengebied per kerngebied

Buitengebied bestaat uit de categorieën bos en heide/zand. De gegevens zijn afkomstig uit het Bestand Bodemgebruik van het CBS (2015, meest recente bestand). De categorie heide/zand is in Heerhugowaard niet aanwezig.

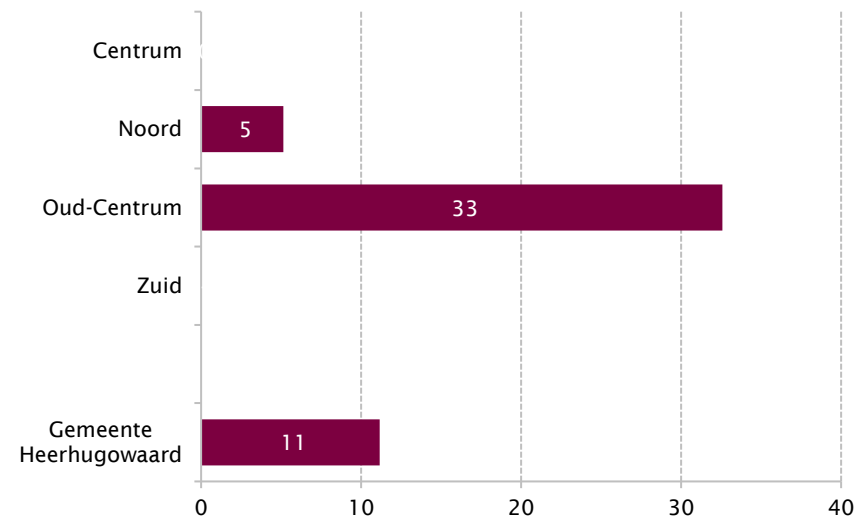
In Heerhugowaard ligt ruim zestig hectare bos, waarvan 97 procent in kerngebied Oud-Centrum (figuur 4.8). In dit kerngebied ligt natuurgebied Waarderhout van Staatsbosbeheer. De kerngebieden Centrum en Zuid hebben geen bosgebied binnen de grenzen, maar Waarderhout grenst wel aan kerngebied Centrum.

Figuur 4.8 Hoeveelheid buitengebied (bos) per kerngebied in Heerhugowaard in 2015 (in hectare)



Zetten we de hoeveelheid bos af tegen het aantal inwoners dan ontstaat figuur 4.9. Door natuurgebied Waarderhout heeft kerngebied Oud-Centrum veruit het meeste hectare bos per inwoner. Gemeentebreed heeft Heerhugowaard elf hectare buitengebied per inwoner.

Figuur 4.9 Hoeveelheid buitengebied (bos) per kerngebied in Heerhugowaard (in hectare per 10.000 inwoners) (hectares in 2015, inwoners in 2020)

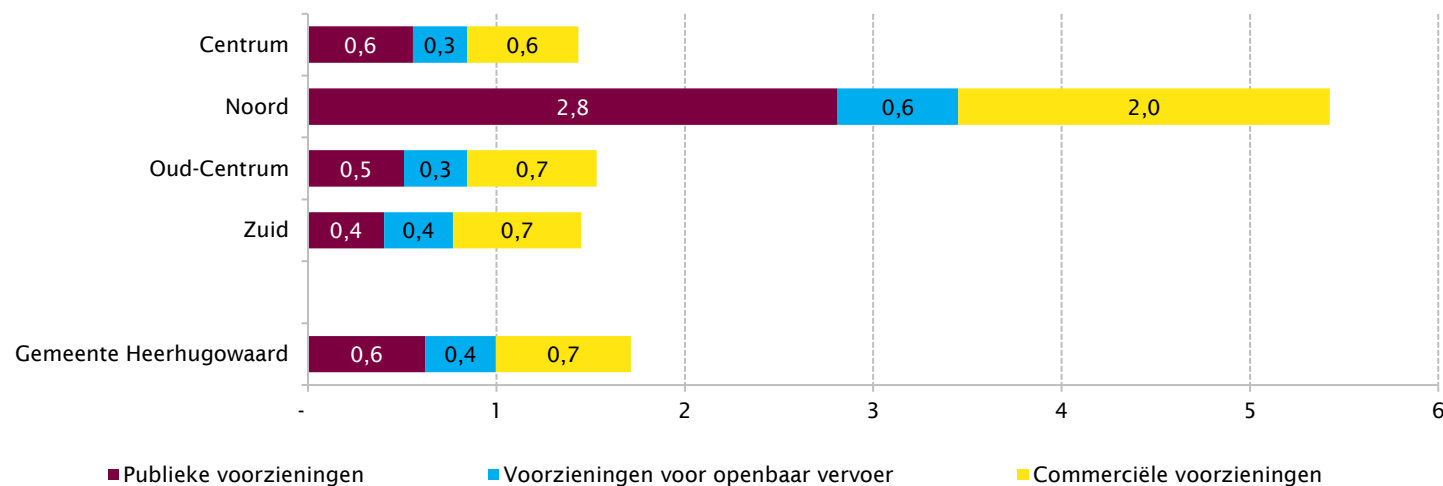


4.6 Nabijheid van voorzieningen per kerngebied

In figuur 4.10 is per kerngebied de nabijheid van voorzieningen getoond. Hierbij is onderscheid gemaakt in publieke voorzieningen (zoals onderwijsinstellingen en huisartsen), voorzieningen voor openbaar vervoer (bushaltes en treinstations) en commerciële voorzieningen (zoals supermarkten en groenteboeren). De locaties van deze voorzieningen zijn afkomstig van OpenStreetMap (februari 2020). Voor nabijheid geldt de aanname dat hoe dichterbij de voorzieningen zijn, des te groter de kans dat mensen hier lopend of fietsend naartoe gaan.

Figuur 4.10 laat duidelijk zien dat de inwoners van kerngebied Noord verder moeten reizen naar voorzieningen dan de inwoners van andere delen van de gemeente. Dit is vooral zichtbaar bij de publieke en commerciële voorzieningen. De meeste inwoners van kerngebied Noord wonen in het dorp De Noord. In deze kern zijn minder grootschalige voorzieningen, waardoor inwoners vaker verder moeten reizen. Faciliteiten zoals een vestiging van de bibliotheek in De Noord en de Hugohopper vergroten de bereikbaarheid van voorzieningen en hebben een kunnen een positieve invloed hebben op de leefbaarheid.

Figuur 4.10 Gemiddelde afstand (alle inwoners) tot voorzieningen, per kerngebied in Heerhugowaard in 2020 (in kilometers)



4.7 Conclusies per kerngebied

De kerngebieden Oud-Centrum en Centrum geven op de meeste deelindicatoren vergelijkbare resultaten. Uitzondering hierop zijn de deelindicatoren sportaccommodaties en buitengebied. In kerngebied Centrum zijn relatief weinig sportaccommodaties. Door het natuurgebied Waarderhout scoort kerngebied Oud-Centrum op de buitengebied deelindicator hoog. Kerngebied Noord is door zijn karakteristieken moeilijk te vergelijken met andere kerngebieden. Ten eerste is het aantal inwoners in kerngebied Noord lager dan in de andere kerngebieden. Ten tweede bestaat het kerngebied uit het dorp De Noord en verder uit landelijk gebied. Ten derde loopt het kerngebied dwars door en langs de kerngebieden Centrum en Oud-Centrum. Precies in dit tussenstuk liggen sportvelden. Dit maakt het aantal sportaccommodaties hoog, terwijl deze sportvelden vooral in de buurt liggen van inwoners van de kerngebieden Centrum en Oud-Centrum. Opvallend is dat het aantal sport- en speelplekken in Noord lager is dan in de andere kerngebieden. Ook kerngebied Zuid scoort opvallend laag op de deelindicator sport- en speelplekken. In tabel 4.1 zijn de scores op de zes deelindicatoren samengevat weergegeven.

Tabel 4.1 Beoordeling score op deelindicatoren per kerngebied

	Sportaccommodaties	Sport- en speelplekken	Sport-, speel- en beweegruimte	Paden	Buitengebied	Nabijheid
Centrum	-	+	-	+/-	-	+
Noord	+	-	+	+	-	-
Oud-Centrum	+/-	+	-	+/-	+	+
Zuid	-	-	+	+/-	-	+
Heerhugowaard	-	+/-	+	-	-	+

5. Bewegvriendelijke omgeving op adresniveau

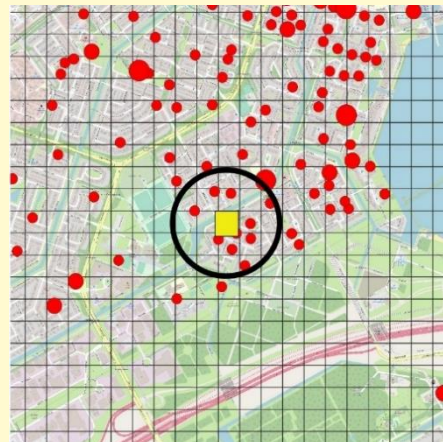
De analyses op kerngebied niveau (hoofdstuk vier) geven inzicht in fysieke elementen die sporten of bewegen in de openbare ruimte mogelijk kunnen maken. Duidelijk is ook dat de grenzen van de kerngebieden het moeilijk maken om de resultaten goed te kunnen duiden. In dit hoofdstuk worden daarom *op (bijna) adresniveau* de fysieke elementen van een bewegvriendelijke omgeving met behulp van heatmaps geanalyseerd.

Heatmaps zijn kaarten die op hoog schaalniveau een indicatie geven van de mogelijkheden om te sporten en te bewegen in de woonomgeving. De ontwikkelde methodiek analyseert de directe woonomgeving van elk woonadres en kijkt daarmee over buurt- en wijkgrenzen heen. Het beeld dat ontstaat is daarmee gedetailleerder dan de analyses op kerngebied niveau uit hoofdstuk vier. In het kader hiernaast wordt een voorbeeld gegeven van de berekening van de heatmap van speelplekken.

Op basis van literatuur worden voor de zes deelindicatoren verschillende groottes van cirkels gebruikt.

1. Sportaccommodaties: 1600 meter;
2. sport- en speelplekken: 400 meter;
3. sport-, speel- en beweegruiimte: 1600 meter;
4. Paden: 1600 meter;
5. Buitengebied: 1600 meter;
6. nabijheid van voorzieningen: voorzieningen krijgen een weging afhankelijk van de afstand (100, 400, 800, 1200 en 1600 meter). Voorzieningen die dichtbij liggen, tellen het zwaarste mee.

Figuur 5.1 Werkwijze methodiek heatmaps

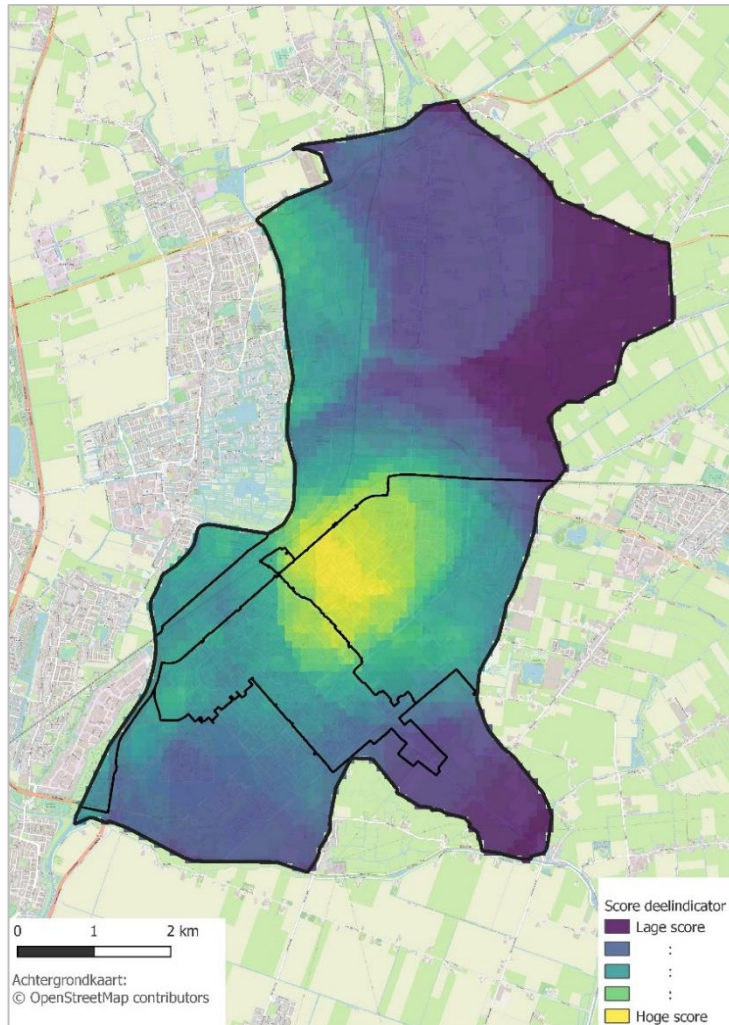


Elk vierkantje ('gridcel') is 100 x 100 meter groot. Om elke gridcel wordt een cirkel getrokken en binnen de cirkel worden alle speelplekken geteld en toegewezen aan de middelste gridcel. Dit wordt vervolgens voor alle gridcellen gedaan. Hoe meer speelplekken binnen de cirkel, hoe hoger de score van de gridcel. Omdat van elke gridcel het aantal inwoners bekend is, kan het aantal speelplekken worden afgezet tegen het aantal inwoners.

De score van de heatmap kan worden gerelateerd aan het aantal inwoners om te zien waar de bewegvriendelijkheid van de omgeving aandacht behoeft. De resulterende kaarten geven inzicht in waar bijvoorbeeld weinig of juist veel speelplekken zijn ten opzichte van het aantal inwoners of waar de nabijheid van voorzieningen een punt van aandacht is.

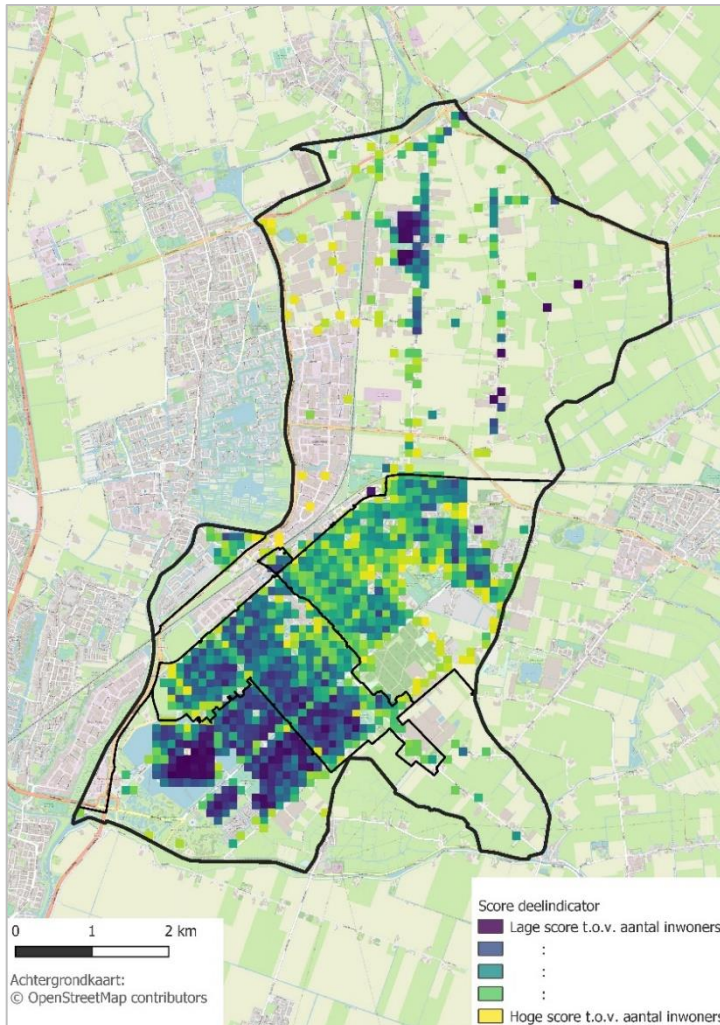
5.1 Heatmaps sportaccommodaties

Kaart 5.1 Heatmap sportaccommodaties Heerhugowaard



Kaartvervaardiging: Mulier Instituut.

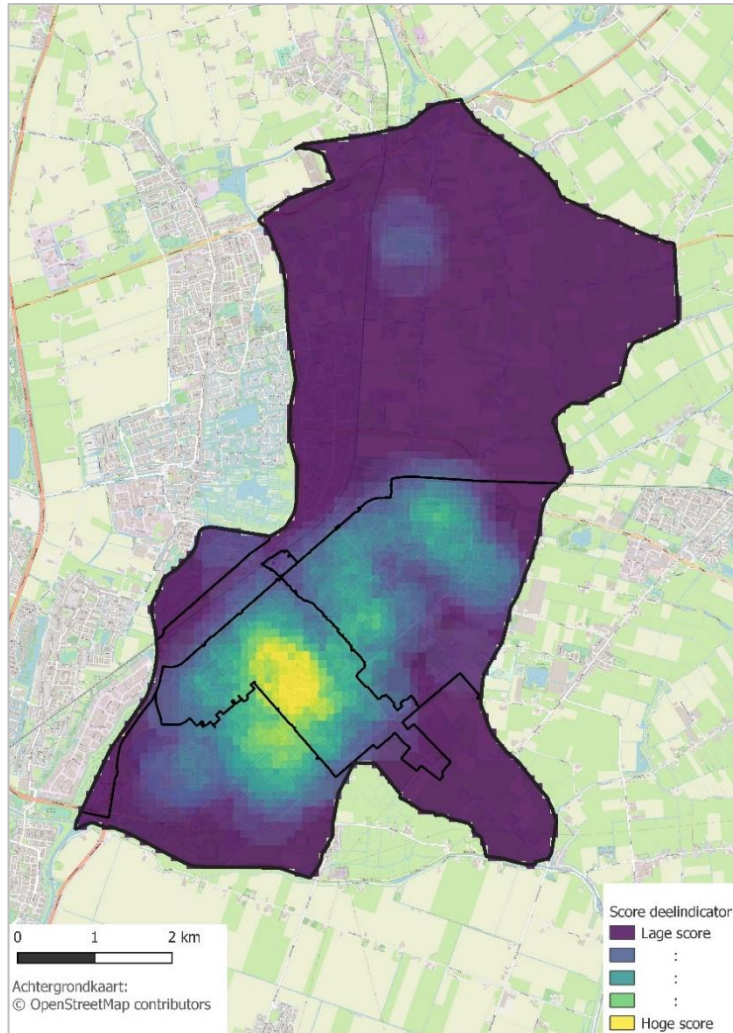
Kaart 5.2 Heatmap sportaccommodaties t.o.v. aantal inwoners (alleen gebiedjes met minimaal vijf inwoners)



Kaartvervaardiging: Mulier Instituut.

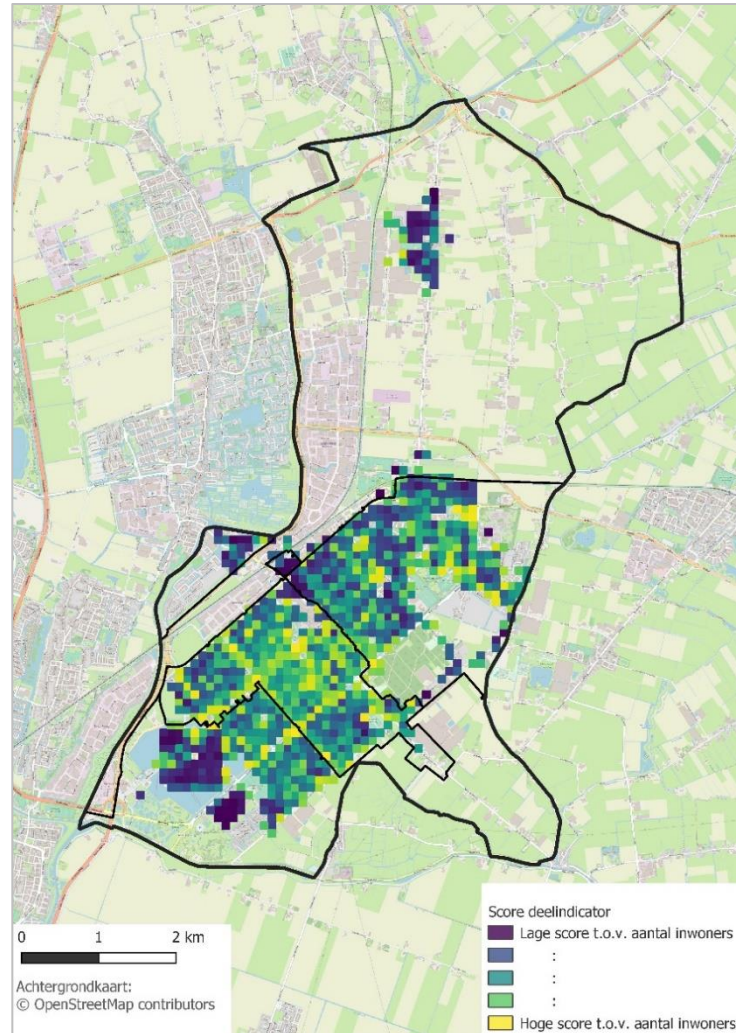
5.2 Heatmaps sport- en speelplekken

Kaart 5.3 Heatmap sport- en speelplekken Heerhugowaard



Kaartvervaardiging: Mulier Instituut.

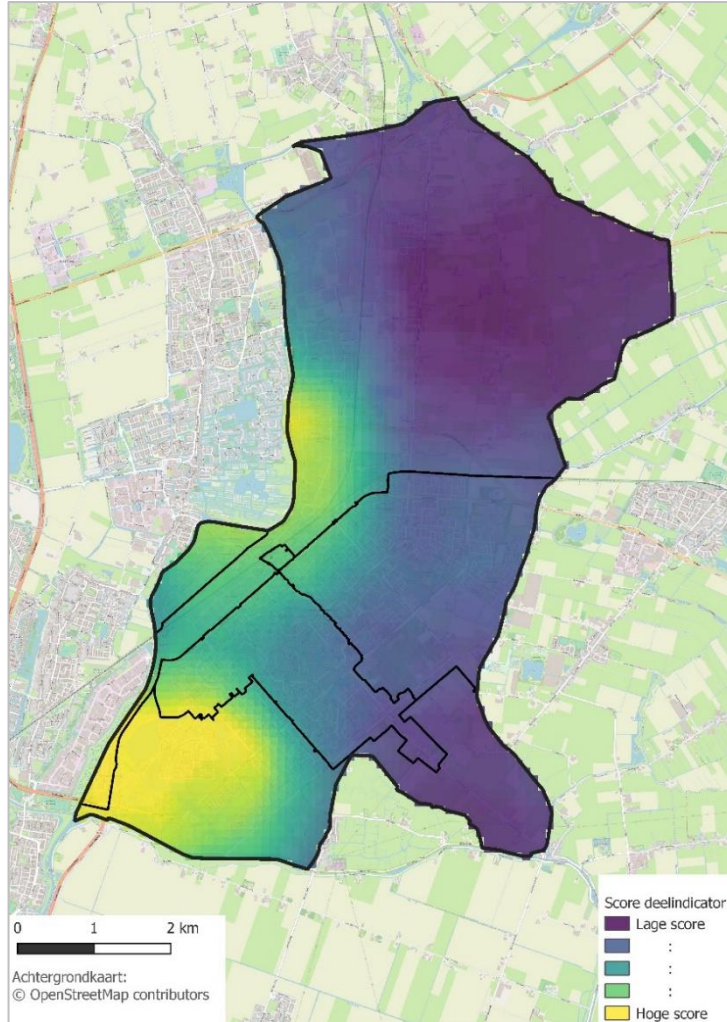
Kaart 5.4 Heatmap sport- en speelplekken t.o.v. aantal inwoners (alleen gebieden met minimaal vijf inwoners)



Kaartvervaardiging: Mulier Instituut.

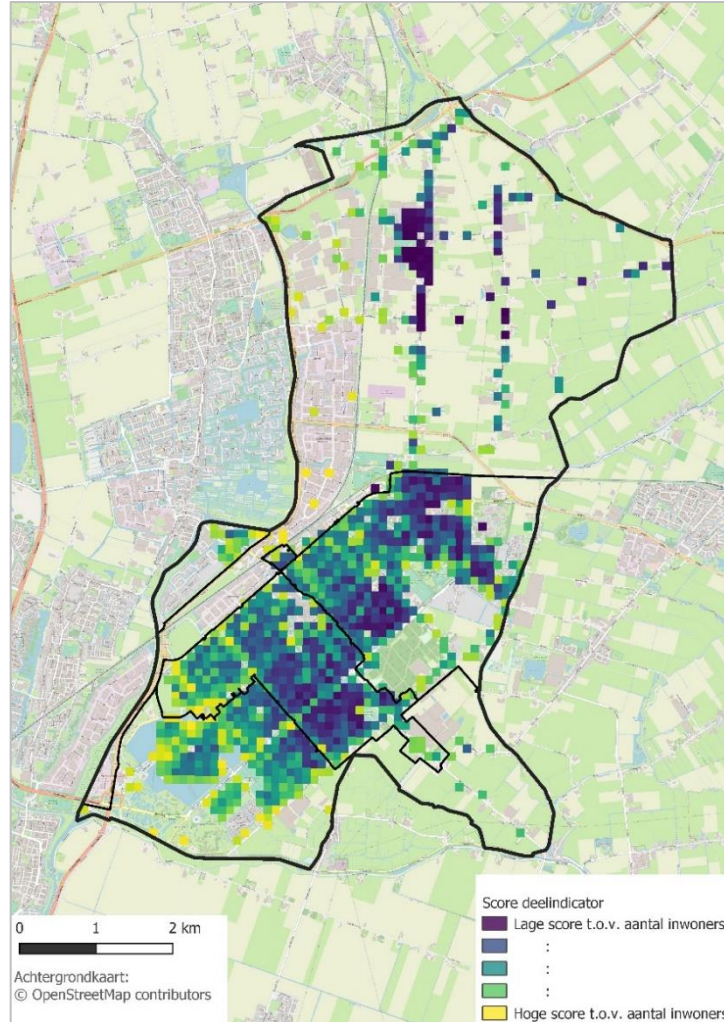
5.3 Heatmaps sport-, speel- en beweegruiimte

Kaart 5.5 Heatmap sport-, speel- en beweegruiimte Heerhugowaard



Kaartvervaardiging: Mulier Instituut.

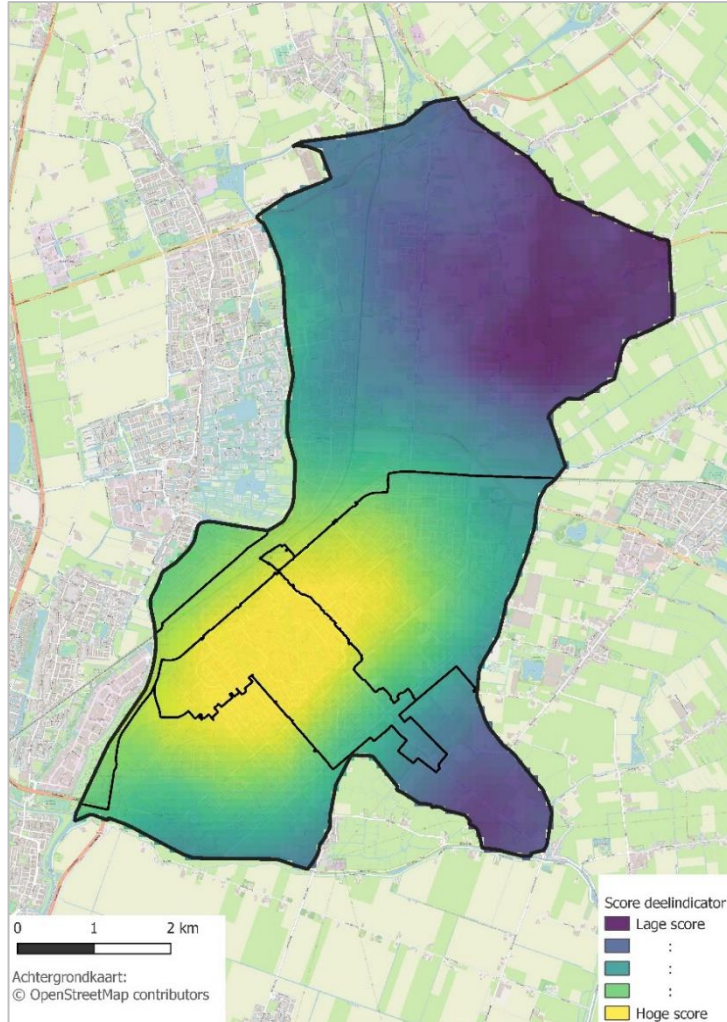
Kaart 5.6 Heatmap sport-, speel- en beweegruiimte t.o.v. aantal inwoners (alleen gridcellen met minimaal vijf inwoners)



Kaartvervaardiging: Mulier Instituut.

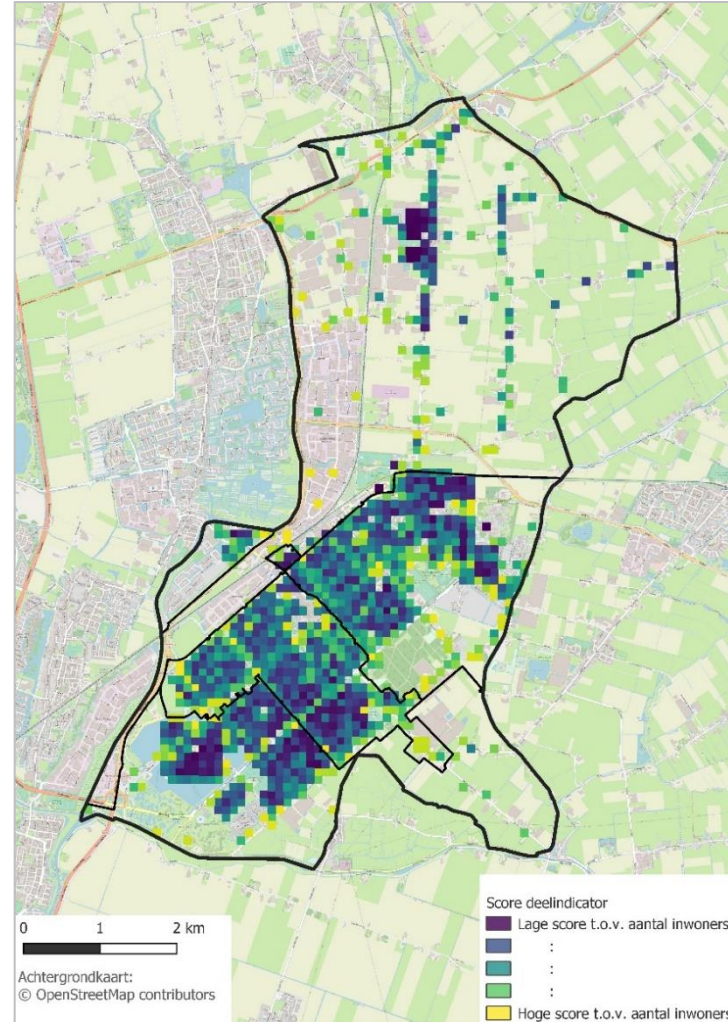
5.4 Heatmaps paden

Kaart 5.7 Heatmap paden Heerhugowaard



Kaartvervaardiging: Mulier Instituut.

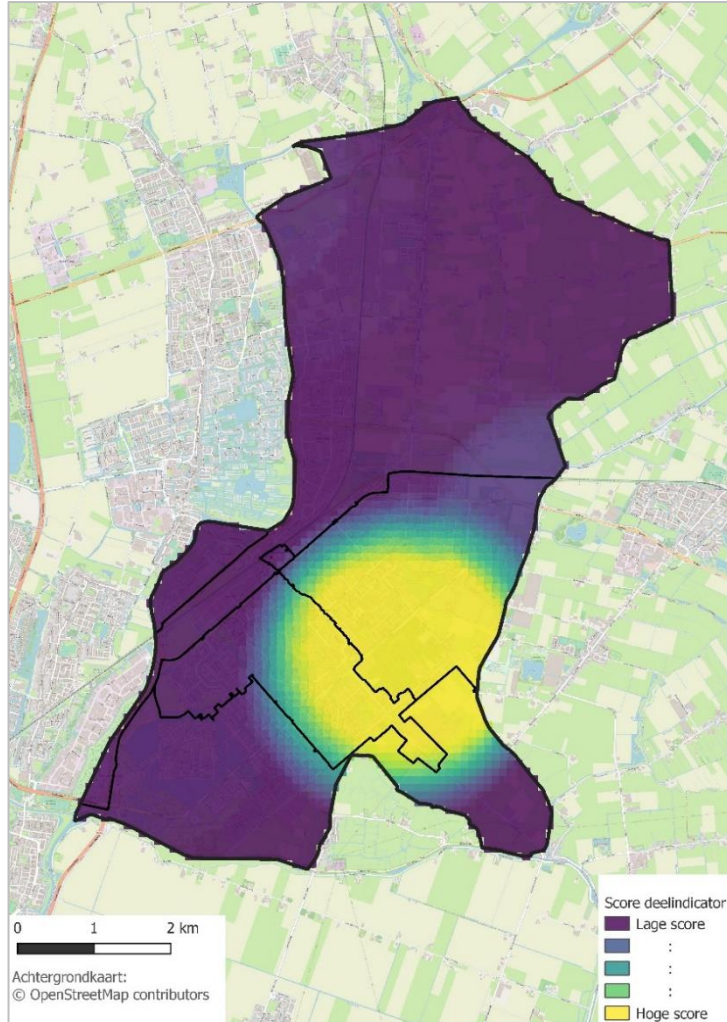
Kaart 5.8 Heatmap paden t.o.v. aantal inwoners (alleen gebieden met minimaal vijf inwoners)



Kaartvervaardiging: Mulier Instituut.

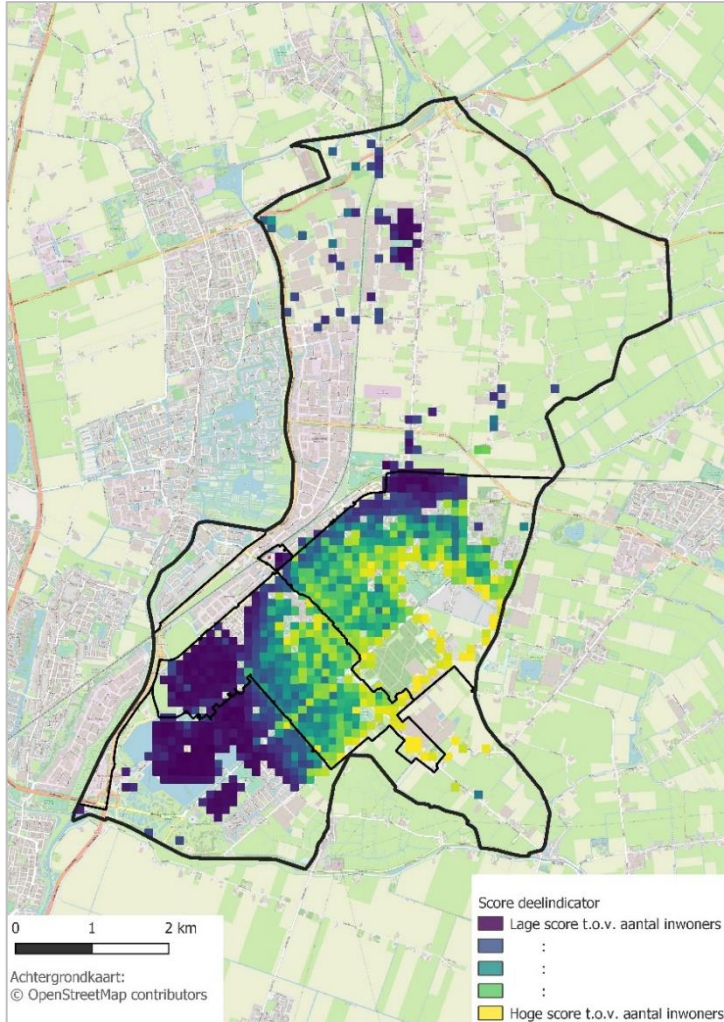
5.5 Heatmaps buitengebied

Kaart 5.9 Heatmap buitengebied Heerhugowaard



Kaartvervaardiging: Mulier Instituut.

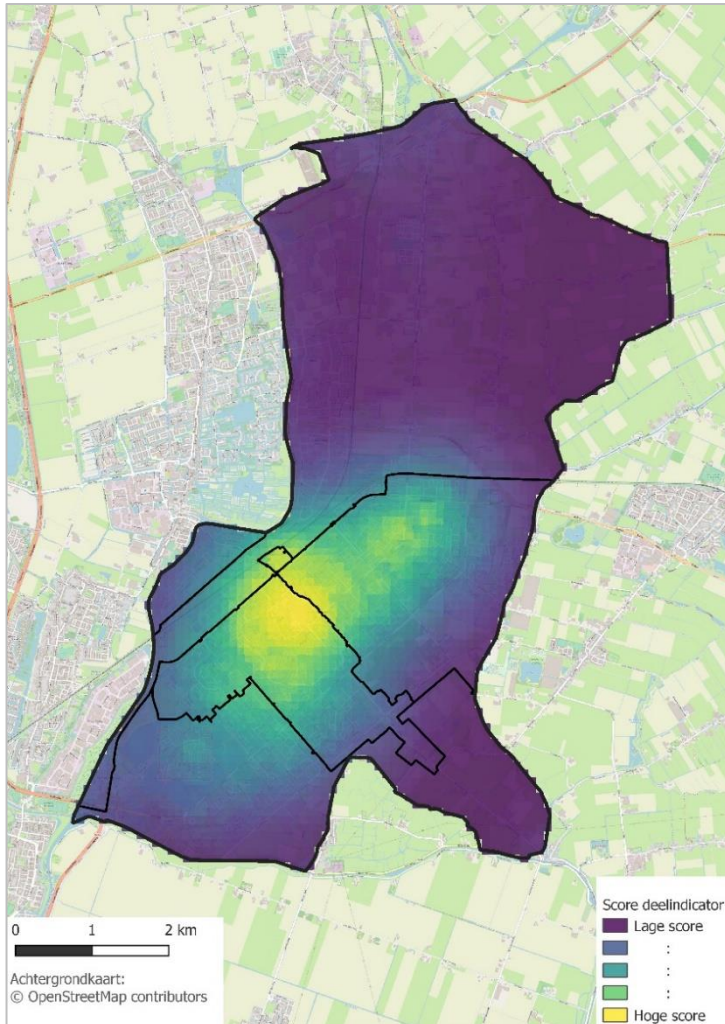
Kaart 5.10 Heatmap buitengebied t.o.v. aantal inwoners (alleen gebieden met minimaal vijf inwoners)



Kaartvervaardiging: Mulier Instituut.

5.6 Heatmap nabijheid voorzieningen

Kaart 5.11 Heatmap nabijheid voorzieningen Heerhugowaard

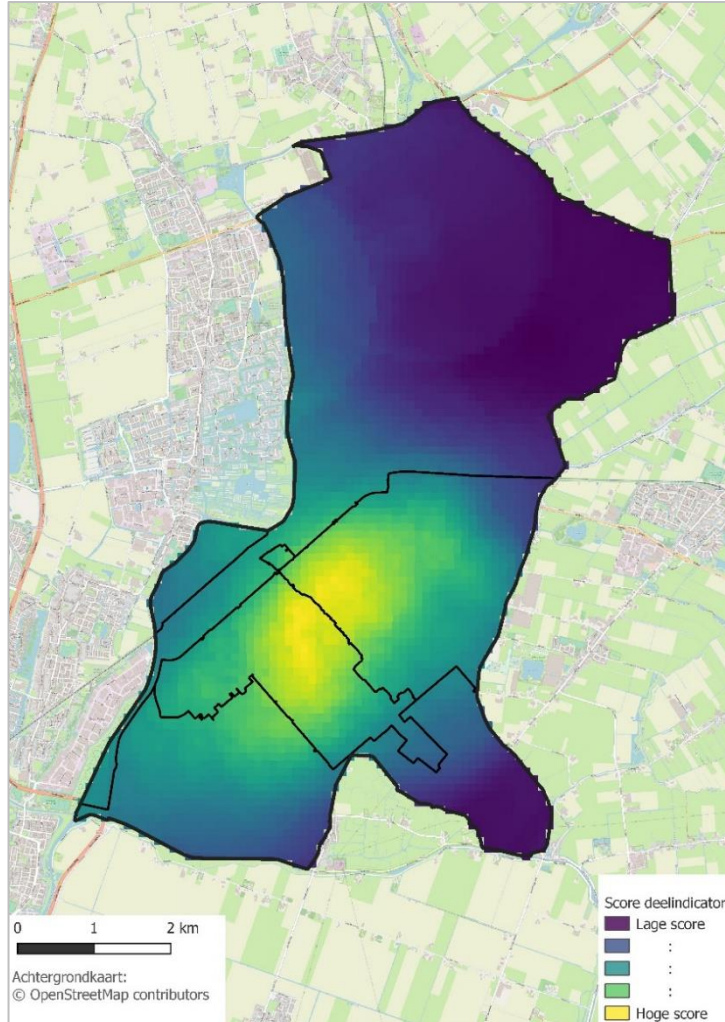


Het is niet zinvol om de nabijheid van voorzieningen te relateren aan het aantal inwoners. Daarom is voor deze kernindicator alleen de kaart met de absolute score op de deelinicator nabijheid gepresenteerd.

Kaartvervaardiging: Mulier Instituut.

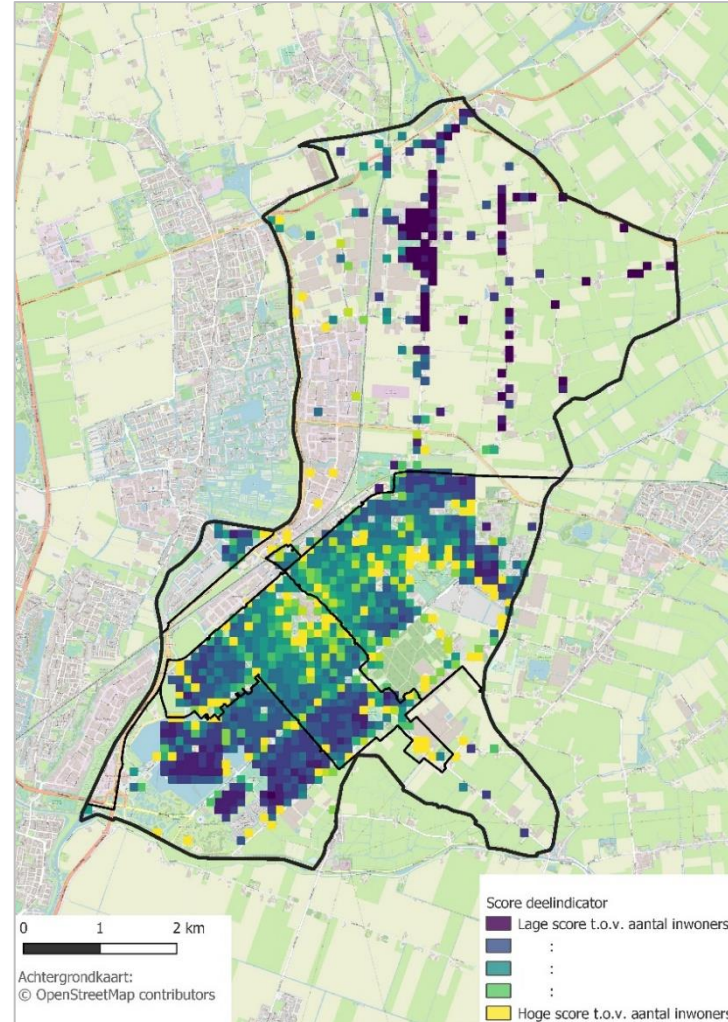
5.6 Heatmap beweegvriendelijke omgeving

Kaart 5.12 Heatmap totaal Heerhugowaard



Kaartvervaardiging: Mulier Instituut.

Kaart 5.13 Heatmap totaal t.o.v. aantal inwoners (alleen gebieden met minimaal vijf inwoners)



Kaartvervaardiging: Mulier Instituut.

5.7 Conclusies beweegvriendelijkheid op adresniveau

De heatmaps van de deelindicatoren laten zien waar de woonomgeving veel of weinig fysieke elementen bevat die bewegen of sporten in de openbare ruimte kunnen faciliteren. De heatmaps laten het volgende beeld zien:

Deelindicator sportaccommodaties (kaart 5.1 en 5.2)

- De inwoners van kerngebied Oud-Centrum hebben de meeste sportaccommodaties in de buurt.
- Kerngebied Centrum laat een wisselend beeld zien: aan de noordkant hebben inwoners relatief veel sportaccommodaties in de buurt. Aan de zuidkant is dat niet het geval.
- In kerngebied Zuid hebben de wijken Stad van de Zon en Huygenshoek (I en II) relatief weinig sportaccommodaties in de buurt.
- Het dorp De Noord heeft relatief weinig sportaccommodaties in de buurt.

Deelindicator sport- en speelplekken (kaart 5.3 en 5.4)

- In kerngebied Centrum zijn de meeste speelplekken ten opzichte van het aantal inwoners. Dit geldt voor nagenoeg het gehele kerngebied.
- In kerngebied Zuid is een wisselend beeld te zien. In Stad van de Zon is het aantal speelplekken laag, dit in tegenstelling tot de andere wijken in dit kerngebied.
- Kerngebied Oud-Centrum scoort gemiddeld. Gezien de bevolkingsgroei die hier verwacht wordt, is aandacht voor speelplekken wel op zijn plaats.
- Dorp De Noord heeft relatief weinig speelplekken.



Deelindicator sport-, speel- en beweegruimte (kaart 5.5 en 5.6)

- De inwoners in het zuiden van de gemeente hebben met het Park van Luna een groot recreatief groen en waterrijk gebied in de buurt.
- Voor de overige inwoners zijn deze grotere groene en/of blauwe ruimtes verder weg.

Deelindicator Paden (kaart 5.7 en 5.8)

- Binnensteden scoren over het algemeen hoog op deze deelindicator vanwege de vele straten en paden die daar zijn. Dit beeld is ook in Heerhugowaard te zien.
- De wijken Stad van de Zon, Huygenshoek, Oostertocht en De Noord scoren relatief gezien lager op deze deelindicator.

Deelindicator Buitengebied (kaart 5.9 en 5.10)

- Alle inwoners in de buurt van het Waarderhout hebben profijt van de aanwezigheid van dit bos. Deze inwoners wonen voornamelijk in de kerngebieden Oud-Centrum en Centrum.
- De overige inwoners hebben, volgens de gebruikte definitie, geen buitengebied in de buurt.

Deelindicator nabijheid voorzieningen (kaart 5.11)

- Voorzieningen zijn vooral in de binnenstad goed vertegenwoordigd. De inwoners in bijvoorbeeld het Stadshart scoren dan ook goed op deze deelindicator.
- Voor inwoners van De Noord zijn niet alle voorzieningen (zoals grote supermarkt, drogist en huisarts) in de buurt aanwezig. Dit is, ook vanuit leefbaarheid van de kern, een aandachtspunt. Initiatieven als de Hugohopper, waarmee van deur tot deur gereisd kan worden, dragen bij aan het op peil houden van bereikbaarheid van voorzieningen.



Totaalscore Bewegvriendelijke omgeving (kaart 5.12 en 5.13)

- Delen van de kerngebieden Centrum en Oud-Centrum scoren het hoogst op de zes deelindicatoren samen. Het zijn vooral de inwoners dichtbij het Waarderhout en dichtbij de voorzieningen (Stadshart) die de meeste fysieke elementen van een beweegvriendelijke omgeving in de buurt hebben.
- Stad van de Zon en enkele andere wijken in het zuidelijk deel van de gemeente, scoren wel hoog op de deelindicator sport-, speel- en beweegruimte, maar op de andere deelindicatoren is winst te behalen (bijvoorbeeld door het aanleggen van speelplekken).
- Dorp De Noord heeft op alle deelindicatoren een lage score. Aandacht voor een beweegvriendelijke en prettige woonomgeving past binnen leefbaarheidsvraagstukken die in kleine kernen spelen.

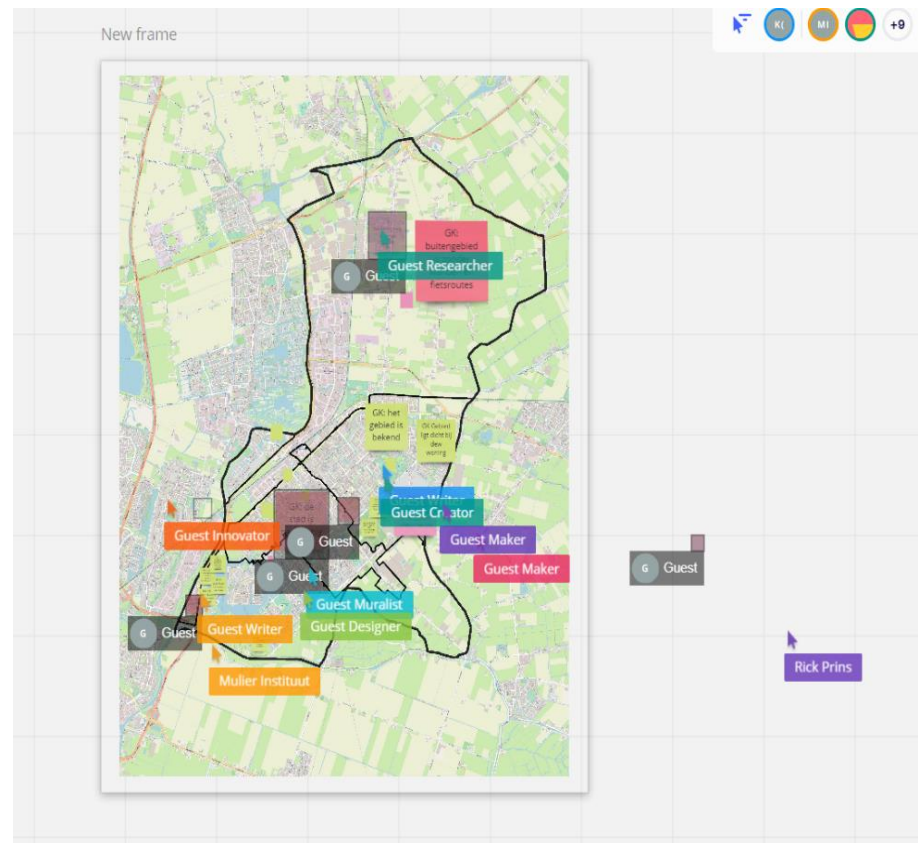


6. Resultaten getoetst (bewonerspanel en werksessie)

De analyses uit de vorige hoofdstukken geven uitkomsten die op basis van 'harde' gegevens over fysieke elementen zijn verkregen. Hierbij is geen onderscheid gemaakt in kwalitatieve aspecten van deze elementen. Zo wordt een slecht onderhouden fietspad zonder verlichting even zwaar meegeteld als een mooi aangelegd breed fietspad met goede verlichting. Om meer zicht te krijgen op de 'zachte' kant van de bewegvriendelijke inrichting zijn vragen gesteld aan het bewonerspanel⁷ en is een werksessie met betrokkenen uit het werkveld georganiseerd. In dit hoofdstuk bespreken we de uitkomsten vanuit het bewonerspanel en de werksessie en relateren we deze uitkomsten aan de resultaten van de kwantitatieve analyses.



Figuur 6.1 Activiteit tijdens werksessie in programma Miro



6.1 Bewonerspanel

In het sportdeelname onderzoek dat in 2020 in Heerhugowaard is uitgevoerd, zijn vragen gesteld over het gebruik van de openbare ruimte⁷. Bijna 70 procent van de inwoners van Heerhugowaard vindt dat er voldoende aantrekkelijke mogelijkheden in *hun buurt* zijn om te sporten en bewegen in de openbare ruimte. Drie kwart van de inwoners van Heerhugowaard vindt dat er voldoende aantrekkelijke mogelijkheden in *de gemeente* zijn om te sporten en bewegen in de openbare ruimte.

De inwoners van Heerhugowaard vinden een aantal omstandigheden minder aantrekkelijk om te sporten en bewegen in de buurt: ‘veel sporten zijn niet in de buurt of wijk mogelijk’, ‘de voorzieningen voor sport en bewegen zijn slecht onderhouden’ en ‘er zijn geen goede wandel-/fietspaden’ (tabel 6.1). De percentages liggen hoger dan de landelijke uitkomsten in 2018. Zes op de tien inwoners van Heerhugowaard geven aan dat dat er geen omstandigheden zijn die het minder aantrekkelijk maken om te sporten en bewegen in de buurt (61%). Landelijk gaat het om drie kwart van de Nederlandse bevolking (76%).

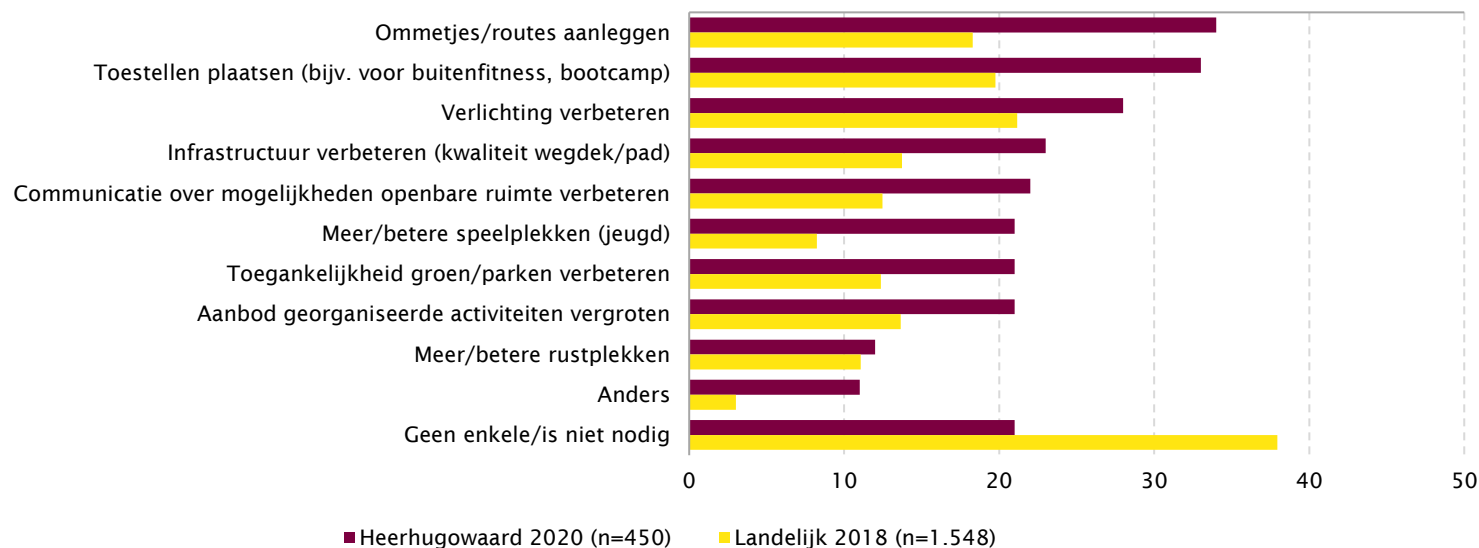
Tabel 6.1 Omstandigheden die het minder aantrekkelijk maken om te sporten en bewegen in de buurt bevolking in Heerhugowaard (2020, 16-79 jaar) en in Nederland (2018, 16-79 jaar) (in procenten, meer antwoorden mogelijk)

	Heerhugowaard 2020 (n=450)	Landelijk 2018 (n=2.351)
Veel sporten zijn niet in de buurt of de wijk mogelijk	12	8
De voorzieningen voor sport en bewegen zijn slecht onderhouden	11	3
Geen goede wandel-/fietspaden (ook voor bijvoorbeeld kinderwagens, rolstoelen)	10	5
Er worden geen leuke activiteiten om te sporten en bewegen georganiseerd	7	9
Geen trapveldjes en speelplekken aanwezig	6	3
De voorzieningen voor sport en bewegen zijn vaak bezet door een bepaalde groep (bijv. kinderen)	5	4
Het is niet veilig in mijn buurt	4	3
Anders	10	2
Geen van deze	61	76

Op de vraag welke maatregelen de gemeente kan nemen om sporten en bewegen in de openbare ruimte te bevorderen, worden ‘ommetjes/routes aanleggen’, ‘toestellen plaatsen’ en ‘de verlichting verbeteren’ het meest genoemd (figuur 6.2). Deze maatregelen worden in 2018 in verhouding minder genoemd door de Nederlandse bevolking. Ook maatregelen met betrekking tot het ‘verbeteren van de infrastructuur’, ‘de communicatie over mogelijkheden openbare ruimte’ en ‘de toegankelijkheid groen/parken’ worden vaker in Heerhugowaard genoemd dan landelijk in 2018.



Tabel 6.2 Maatregelen die de gemeente kan nemen om sporten en bewegen in de openbare ruimte te bevorderen, in Heerhugowaard (2020, 16-79 jaar) en in Nederland (2018, 16-79 jaar) (in procenten, meer antwoorden mogelijk)



6.2 Werksessie

Met diverse betrokkenen (beleidsmakers, uitvoerders, sporters, jongerenwerkers en inwoners) is een online interactieve werksessie gehouden. Met behulp van het programma Miro is deelnemers gevraagd om:

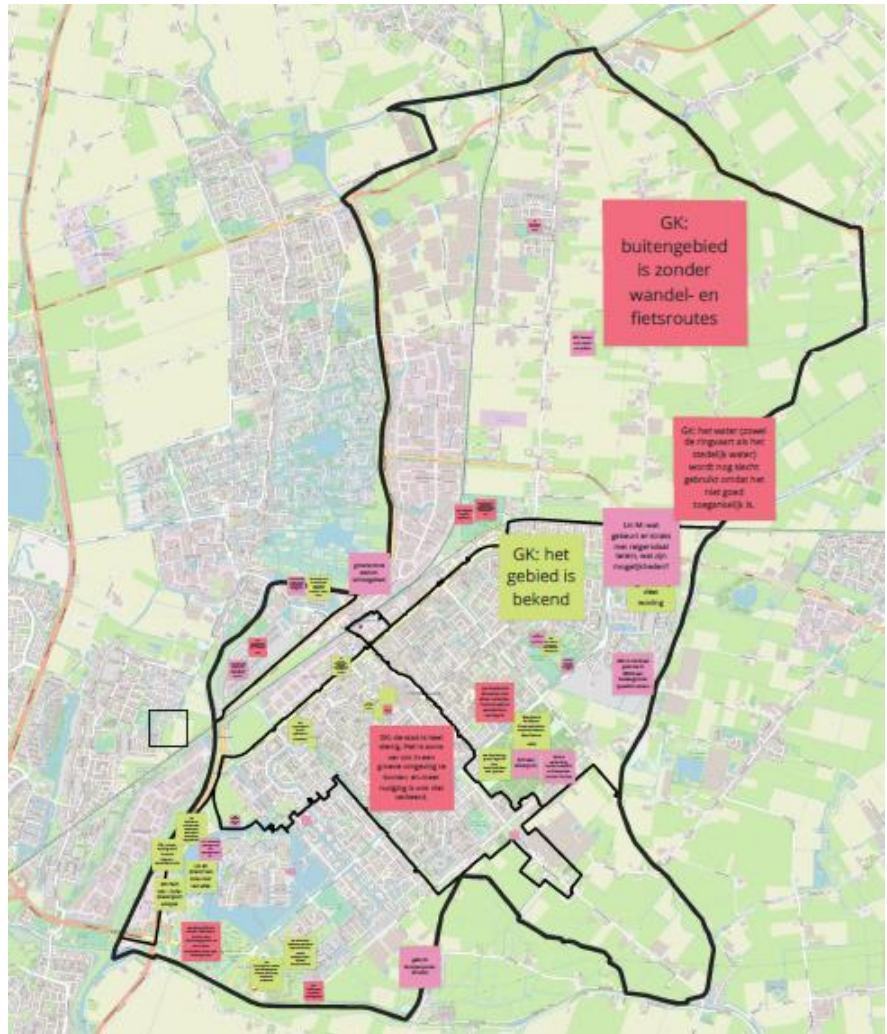
- Post-its te plakken op plekken in Heerhugowaard die beweegvriendelijk zijn.
- Post-its te plakken op plekken in Heerhugowaard die kansrijk zijn om beweegvriendelijk te maken (meeste potentie).

Vervolgens zijn gebiedsgewijs alle post-its doorlopen en zijn plekken besproken die al uitnodigen om te sporten en te bewegen of juist nog aandacht behoeven. De genoemde punten hebben we hieronder per gebied weergegeven, waarbij we de categorieën uit de vorige hoofdstukken zoveel mogelijk hebben aangehouden.

Park van Luna

- Veel divers aanbod, aanwezigheid strand, veel mogelijkheden om te sporten en te bewegen. Wordt ook veel gebruikt.
- My Healthclub biedt veel mogelijkheden.
- Goede bereikbaarheid, aantrekkelijk terrein, met heuvels en goede ondergrond.
- Bewegtoestellen uitbreiden (trainingsmogelijkheden bovenlichaam).
- Bewegroutes uitbreiden, met name tussen de verschillende bewegtoestellen.
- Watertappunten aanleggen op strategische plekken (bijvoorbeeld bij Cruyff Court en bij My Healthclub).
- Mogelijkheden om klompenpaden (zuid-oost kant) open te stellen?
- Te weinig en slecht onderhouden speelplekken.

Kaart 6.2 Resultaat werksessie juni 2020



Kaartvervaardiging: Mulier Instituut.

Omgeving Waarderhout

- Het bos Waarderhout wordt veel gebruikt en is volop in ontwikkeling (o.a. een bmx voorziening). Het gebruik van het bos neemt ook steeds meer toe.
- Er kan geen rondje om het bos worden gelopen, omdat het voetpad aan één zijde ontbreekt.
- Onderhoud van het speelbos verdient aandacht.
- Er wordt geïnventariseerd naar mogelijkheden om stoepen en paden te verbreden (i.v.m. 1,5 meter samenleving). Deze ‘verstening’ is wel in conflict met de wens voor smallere stoepen in verband met waterberging.
- Er is nog geen goede verbinding met het stedelijke gebied, als je vanuit het STOP-principe (Stappen - Trappen - Openbaar Vervoer - Personenwagen) kijkt.
- Vast watertappunt creëren.
- Verbinding maken tussen Het Kruis, waar veel activiteiten zijn, en nieuwe wijk bij Jan Glijnisweg, bijvoorbeeld door sluitende beweegroute.

Centrum

- Het centrum is erg versteend. Veel groen zit in berm en walkanten. Maar het is lastig om via een groene omgeving naar plekken te komen die wel prettig zijn. Veel groene plekken zijn ver weg.
- Skatepark wordt veel gebruikt.
- Luipaardpark is aantrekkelijke plek voor spelen, sporten en ontmoeten.
- Watertappunt bij skatepark realiseren.

West

- Hier zijn veel nieuwe woningen, maar verder niet zo veel voorzieningen. Project De Westdijk is gestart, waarbij de verbinding tussen Heerhugowaard en Langedijk (via water) gezocht wordt.
- Kano- en roeiverenigingen willen nieuwe opstallen. Mogelijkheden om dit toegankelijker te maken voor iedereen.
- Beweegroutes realiseren tussen aantrekkelijke punten aan het water.

Rossariumpark

- Veel mogelijkheden, verbinding met nieuwe wijk mogelijk. Bijvoorbeeld door sportaccommodaties meer open te maken.
- Terrein wordt ook gebruikt voor festivals. Bedoeling is dat doelpalen, die dan tijdelijk verwijderd worden, weer worden teruggeplaatst.
- Er worden vraagtekens gezet bij de waterberging.
- Watertappunt realiseren is gewenst.

De Draai

- Bij De Draai is een ‘belemmeringszone’ in verband met een gasleiding, waaromheen niet gebouwd mag worden. Die zone is ingericht als park en samen met de Reigersdaal zijn daar bredere (toegankelijke) fietspaden aangelegd.
- Er komen fitnessstoestellen in deze wijk.

De Vork

- Er worden mogelijkheden gemist om gratis (toegankelijk) te sporten. Fitnessstoestellen, pannaveldje of de openstelling van de atletiekbaan worden genoemd.
- Ook voor het AZC en kern De Noord zijn open sportparken aantrekkelijk. Voor inwoners van kern De Noord zou dit een alternatief zijn voor of een aanvulling op het openbare handbalveld van Hugo Girls.

De Noord en omgeving

- Dit is een buitengebied zonder wandelroutes. Er zijn vijf beweegroutes in Heerhugowaard, maar niet in dit gebied.
- De mogelijkheid om routes te creëren gebeurt in samenspraak met de agrarische sector, gezien zij vaak de eigenaar zijn van de gronden.



Algemene opmerkingen gemaakt tijdens de werksessie

- In Heerhugowaard wordt het steeds aantrekkelijker om buiten te zijn.
- Er wordt geprobeerd om met projectontwikkelaars bij aanvang van een traject te kijken of beweegvriendelijke routes gecombineerd kunnen worden met speelplekken.
- Projecten vragen een bepaalde doorlooptijd. Het is een uitdaging om jongeren betrokken te houden, zeker bij lange trajecten.
- Speeltuinen en -toestellen hebben een levensduur van vijftien jaar. Hier zit weinig flexibiliteit in, om speeltuinen eerder aan te passen.
- Zijn er mogelijkheden om speeltuinen in de tijd te verwisselen (ingericht op jongste kinderen - tieners - volwassenen - ouderen)?
- Speelplekken worden vaak gezien als 'sluitstuk' van een gebiedsinrichting. Dat lijkt ook bij Stad van de Zon gebeurd te zijn.
- Het water (ringvaart als stedelijk water) wordt nog niet optimaal benut, omdat het slecht toegankelijk is.
- "Niet denken vanuit het coronacirrus, maar vanuit beweegvriendelijke omgeving". Bijvoorbeeld de breedte van wandelpaden verdient niet alleen aandacht in de 1.5-metersamenleving, maar ook vanuit het beweegvriendelijker maken van de omgeving.

7. Slotbeschouwing

Context

Een beweegvriendelijke omgeving is belangrijk om mensen zo goed mogelijk te faciliteren en te stimuleren om te bewegen. Voldoende beweegruidte en -mogelijkheden dragen bij aan de aantrekkelijkheid en leefbaarheid van Heerhugowaard. Een beweegvriendelijke omgeving is ook een prettige leefomgeving. Sociale aspecten, zoals veiligheid en sociale cohesie, kunnen niet los gezien worden van een beweegvriendelijke omgeving. Een veilige omgeving is een beweegvriendelijke omgeving, en een beweegvriendelijke omgeving is een veilige omgeving. In recent onderzoek naar werkzame elementen van een beweegvriendelijke omgeving wordt investeren in *veiligheid* daarom als één van de belangrijkste stappen in het creëren van een beweegvriendelijke omgeving genoemd (Prins & Ruikes, 2020). Het kan dan gaan om het plaatsen van lantaarnpalen langs veelgebruikte routes, het aanleggen van fietsstraten ('auto te gast') of een omgeving ontwerpen waar het prettig is om naar buiten te gaan.

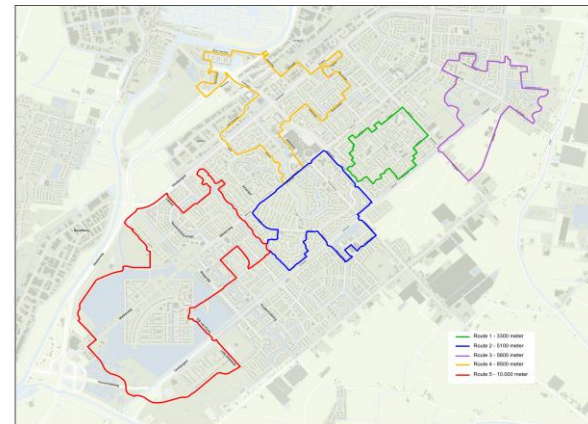
Naast deze fysieke ingrepen kan *programmatisch aanbod* het gebruik van de openbare ruimte vergroten. Het op geschikte plekken in de openbare ruimte aanbieden van activiteiten, kan tot meer gebruik van deze plekken leiden. Voorwaarde is wel dat de activiteiten zijn aangepast aan de behoeften van inwoners (in de omgeving). Deze activiteiten hoeven niet alleen op nieuwe plekken aangeboden te worden; ook op beweegplekken die nu nauwelijks gebruikt worden, kunnen deze activiteiten leiden tot een hoger gebruik.

Een derde belangrijk aspect, naast veiligheid en programmatisch aanbod, is de *nabijheid van voorzieningen*. Vooral voor ouderen, die steeds langer zelfredzaam thuis moeten blijven, is het van belang dat voorzieningen op (idealiter) loopafstand zijn. Dit vraagt om beleid te richten op een laag schaalniveau, zoals de wijk of buurt.

Uitkomsten sportdeelname onderzoek

In Heerhugowaard zijn veel mogelijkheden om te sporten en bewegen in de openbare ruimte. Het Park van Luna, het Waarderhout, buitenfitnessstoestellen, een skatebaan en vijf beweegroutes (figuur 7.1) zijn in Heerhugowaard aanwezig en worden goed gebruikt. Bijna 70 procent van de inwoners van Heerhugowaard vindt dat er voldoende aantrekkelijke mogelijkheden in *hun buurt* zijn om te sporten en bewegen in de openbare ruimte. Op de vraag welke maatregelen de gemeente kan nemen om sporten en bewegen in de openbare ruimte verder te bevorderen, worden 'ommetjes/routes aanleggen', 'toestellen plaatsen' en 'de verlichting verbeteren' het meest genoemd (Heijnen & Van den Dool, 2020).

Figuur 7.1 Beweegroutes in Heerhugowaard



Bron: Heerhugowaard Sport N.V.

Kansen en opgaven

Uit de analyses en de werksessie blijkt dat in elk gebied of wijk wel winst te behalen is op het gebied van beweegvriendelijkheid. De voornaamste kansen en opgaven voor Heerhugowaard als geheel zijn hierna samengevat.

(Beweeg)routes in en rondom De Noord

In of rondom kern De Noord zijn geen beweegroutes aangelegd. Ook zijn daar in het buitengebied weinig wandel- en fietsroutes. Omdat bovendien de afstand naar voorzieningen voor inwoners van De Noord relatief groot is, is autogebruik vaak een aantrekkelijke en/of enige keuze. Goede infrastructuur en wandel- en fietsroutes, van verschillende afstanden, zijn daarom gewenst.

Speelplekken

In een deel van Stad van de Zon zijn relatief weinig speelplekken ten opzichte van het aantal inwoners. Dit zelfde geldt ook voor de kern De Noord in het noorden van de gemeente. Vooral voor jonge kinderen is het van belang om speelplekken in de buurt te hebben, ook als er andere (grootschalige) voorzieningen in de wijk zijn (zoals Park van Luna).

Groene verbindingen tussen (binnen)stad en parken/buitengebied

Er zijn weinig groene, aantrekkelijke verbindingen tussen de ‘versteende’ binnenstad en de parken en recreatieve voorzieningen. Bredere wandel- en fietspaden of stoepen zijn gewenst om op aantrekkelijke wijze te voet of met de fiets naar groene gebieden te komen. Deze verbindingen moeten een aantrekkelijk alternatief bieden voor de auto. Doorfietsroutes, zoals de Middenwegroute, verbeteren de toegankelijkheid van het buitengebied.

Open sportparken

Sportpark de Vork is niet voor iedereen openbaar toegankelijk. Voor mensen uit de buurt, waaronder ook bewoners van het AZC, zouden vrij toegankelijke sportvoorzieningen zoals een trapveldje of fitnessstoestellen bij kunnen dragen aan het beweegvriendelijker maken van de buurt. Ook de sportaccommodaties in de buurt van het Rossariumpark zouden meer opengesteld kunnen worden. Met de openstelling van sportparken wordt een verbinding gecreëerd tussen ongeorganiseerd en georganiseerd sporten.

Kwaliteit infrastructuur verbeteren

Vanuit de bewonersenquête komen twee kwaliteits- en veiligheidsaspecten naar voren: verlichting langs wegen en kwaliteit van het wegdek verbeteren. Uit deze peiling is niet bekend in welke gebieden dit specifiek speelt.

Watertappunten

In de werksessie werden diverse plekken genoemd waar een watertappunt gewenst is (Cruyff Court Stad van de Zon, My Healthclub, Waarderhout, skatebaan, Rossariumpark). Watertappunten bieden een gezond alternatief voor suikerhoudende en voorverpakte drankjes en faciliteren de mensen die in de openbare ruimte actief zijn. Door de watertappunten op strategische plekken te plaatsen, kunnen ook ontmoetingsplekken ontstaan.

Fitnessstoestellen

Het plaatsen van beweegvoorzieningen in de openbare ruimte, zoals fitnessstoestellen, vergroot de mogelijkheid om te bewegen in de buurt. De voorzieningen moeten wel dichtbij zijn en instructies of programmatisch aanbod moet aanwezig zijn, willen mensen gebruik maken van de voorzieningen (Prins en Ruikes, 2020). Bij het Park van Luna worden specifieke fitnessstoestellen gemist (bovenlichaam). Bij De Draai worden beweegtoestellen geplaatst. Het is van belang om instructies en programma's aan te bieden, zeker ook voor speciale doelgroepen (zoals ouderen).

Proces

Het streven naar een beweegvriendelijke omgeving is een interdisciplinaire aangelegenheid. Samenwerking tussen afdelingen van gemeenten (zoals sport, welzijn, verkeer, stedenbouw) én met lokale belanghebbenden is nodig om tot beweegvriendelijkere plekken te komen. De eerder genoemde Omgevingswet biedt voor deze interdisciplinaire samenwerking kansen.

1. CBS-Gezondheidsenquête (2001-2013), Gezondheidsenquête/Leefstijlmonitor CBS i.s.m het RIVM (2014-2018).
2. Dool, R. van den (2017). *Ontwikkeling sportdeelname naar sporttakken* (factsheet 2017/14). Utrecht: Mulier Instituut.
3. Dool, R. van den (2019). *Zonder anderen sporten en bewegen neemt toe* (factsheet 2019/5). Utrecht: Mulier Instituut.
4. Gemeente Heerhugowaard (2018). *Samen het verschil maken in Heerhugowaard, stad van kansen. Raadsagenda Heerhugowaard 2018-2022*. Heerhugowaard: gemeente Heerhugowaard.
5. Gemeente Heerhugowaard (2020). *Samen(werken) in Beweging! Sportakkoord Heerhugowaard*. Heerhugowaard: gemeente Heerhugowaard.
6. Heijnen, E. & Dool, R. van den (2020). *Sportdeelname Heerhugowaard 2020*. Utrecht: Mulier Instituut.
7. Hoekman, R, Collard, D. & Cevaai, A. (2011). *Sportinfrastructuur in Nederland : quickscan sportaccommodaties en sportorganisaties*. 's-Hertogenbosch: Mulier Instituut.
8. Hoekman, R.H.A. & Reitsma, M. (2018). *Sport in collegeprogramma's 2018-2022: samen, duurzaam en gezond*. Utrecht: Mulier Instituut.
9. Hoekman, R., Ruikes, D. & Davids, A. (red.) (2019). *Jaarrapport Duurzame Sportinfrastructuur 2019*. Utrecht: Mulier Instituut.
10. Ministerie van Volksgezondheid, Welzijn en Sport (2018). *Nationaal Sportakkoord: sport verenigt Nederland*. Den Haag: Ministerie van Volksgezondheid, Welzijn en Sport (VWS).
11. Prins, R. & Ruikes, D. (2020). *Werkzame elementen van de beweegvriendelijke omgeving: een overzicht van de literatuur*. Utrecht: Mulier Instituut.
12. Poel, H. van der, Wezenberg-Hoenderkamp, K. & Hoekman, R. (Red.) (2016). *Sportaccommodaties in Nederland. Kaarten en kengetallen*. Utrecht/Nieuwegein: Mulier Instituut/Arko Sports Media.
13. Wezenberg-Hoenderkamp, K. & Ruikes, D. (2020). *Ruimte voor sport in Heerhugowaard*. Utrecht: Mulier Instituut.
14. www.sportenbewegenincijfers.nl/kernindicatoren/beweegvriendelijke-omgeving.
15. <https://www.sportenbewegenincijfers.nl/kernindicatoren/sportaccommodaties>.



www.mulierinstituut.nl

@mulierinstituut

(030) 721 0220



mulier instituut