

Evenementenbeleid Geestmerambacht 2010-2015



Beleidskader

Februari 2010
CONCEPT

Inhoudsopgave

1. Inleiding	4
2. Begripsafbakening	5
3. Functies van evenementen	6
3.1 Economisch belang	6
3.2 Promotieel belang	6
3.3 Maatschappelijk belang	7
4. Achtergrond	8
4.1 Huidige situatie	8
4.2 Ontwikkelingen	8
4.3 Maatschappelijke vraag	9
4.4 Evenementenbeleid extern	10
Veiligheidsregio	10
Openbare orde en veiligheid: gemeenten	10
Imago	10
Waar kunnen wij op inspelen?	11
5. Doel evenementenbeleid	12
5.1 Doelstelling	12
5.2 Randvoorwaarden	12
Positieve profilering Geestmerambacht	12
Maatwerk	13
Optimaal benutten van het recreatiegebied	13
Inkomstenverwerving d.m.v uitgifte van terreinen	14
Acquisitie en sturing op evenementen	14
Monitoring	15
5.3 Succesfactoren	15
5.4 Grenzen:	15
6. Locatieprofiel per gebied	17
6.1 Inleiding	17
6.2 Nieuw evenemententerrein: De Druppels	18
6.3 Evenemententerrein bij de Zuidpunt	20
6.4 Evenemententerreinen Park van Luna	22
6.5 Terreinen voor kleine en middelgrote evenementen	23
7. Rollen	24

7.1 Recreatieschap	24
7.2 Gemeente	25
7.3 Stappenplan	26
7.4 Organisator	26
7.4 Overige partijen	26
8. Contract en prijsvorming	27
8.1 Grote Evenementen	27
8.2 Kleine en middelgrote evenementen	27
8.3 TGO/MJO	27
Literatuurlijst	29
Bijlage 1: Checklist toetsing evenementen	30

1. Inleiding

Evenementen zijn in het afgelopen decennium een steeds belangrijkere rol gaan spelen. Vroeger waren kermissen en jaarmarkten de belangrijkste momenten waarop de bevolking elkaar ontmoette. Tegenwoordig zijn er evenementen in de meest uiteenlopende vormen, waar mensen uit de omliggende steden en dorpen, maar ook mensen uit verschillende regio's of zelfs uit het hele land elkaar ontmoeten. Voor bijna iedere creatieve uiting is er een festival, voor bijna iedere doelgroep is er een vorm van vermaak. Mensen gaan graag naar evenementen, ze worden vermaakt, hebben plezier, genieten van muziek of beleven cultuur en sport en hebben contact met andere mensen.

Evenementen zijn belangrijk voor Recreatieschap Geestmerambacht. Ze trekken bezoekers aan, versterken het imago van het gebied, leveren inkomsten, zorgen voor een economische spin-off voor horeca in het gebied en bieden veel vrijwilligers een zinvolle bezigheid. Daarom wil Geestmerambacht zich meer als terrein voor evenementen gaan presenteren. Een juiste combinatie van verschillende evenementen, naar doelgroep, soort en grootte, zorgen voor een enorme aantrekkingskracht van het gebied. Regelmatig moet er wat te doen zijn, goed georganiseerd en met een gevarieerd programma. Belangrijk is om bij het evenementenbeleid uit te gaan van deze combinatie, zodat een balans wordt gevonden tussen de levendigheid, rust en economische ontwikkeling. In de afgelopen periode is Recreatie Noord-Holland als uitvoeringsorganisatie namens het recreatieschap, benaderd door verschillende gemeenten die deelnemen in de gemeenschappelijke regeling van het recreatieschap, om van gedachten te wisselen over de functie en het gebruik van het nieuwe evenemententerrein dat wordt aangelegd in deelgebied De Druppels (uitbreiding Geestmerambacht).

Er ligt voor recreatieschap Geestmerambacht een uitdaging om in te spelen op de groeiende vraag naar terreinen voor het houden van grootschalige en kleinschalige evenementen. Veel enthousiaste organisaties en particulieren hebben de ambitie om leuke activiteiten in het gebied te organiseren. Onderdeel van de uitdaging is om dit op een verantwoorde manier vorm te geven binnen de beschikbare ruimte. Het beleid zal zich op twee peilers gaan focussen, ten eerste op het benutten van de ruimte. Het betreft hier een omschrijving hoe er met de ruimte in het gebied zal worden omgegaan, maar ook wordt de beschikbare capaciteit van alle partijen die een rol spelen bij evenementen in Geestmerambacht geïnventariseerd. Op deze manier biedt het evenementenbeleid een duidelijk kader voor de beoordeling van aanvragen van organisatoren van evenementen en samenwerking met de veiligheidsregio, gemeenten en provincie. Ten tweede is aansluiting bij het karakter van Geestmerambacht gewenst, om de evenementen te kunnen onderscheiden van andere evenementen in de regio. Met andere woorden, niet meer van hetzelfde, maar evenementen die goed passen binnen het groene en waterrijke karakter van het bestaande recreatiegebied, bij het avontuurlijke karakter van De Druppels of bij het wat 'hippere' recreatiegebied Park van Luna.

2. Begripsafbakening

Wat is nu een evenement? Evenementen zijn er in diverse soorten en maten. Ze spelen zich af op het gebied van sport, cultuur en ontspanning en vermaak. Ze hebben een commercieel of niet-commercieel doel en kunnen zowel binnen als buiten plaatsvinden en de duur varieert van een dag tot een week. Grootschalige evenementen kunnen veel betekenen voor de uitstraling en economische ontwikkelingen van een gebied. Bij kleinere evenementen is de sociale en culturele functie van groter belang dan de economische. Bij een evenement wordt het normale en dagelijkse gebruik van de terreinen overstegen, waardoor een specifieke planning en organisatie gewenst is. Grofweg zijn evenementen:

“elke vorm voor publiek toegankelijke verrichting van ontspanning en vermaak, die incidenteel of jaarlijks plaatsvindt op een openbaar terrein in Geestmerambacht en die al dan niet tegen betaling te bezoeken is”



Deze openbare terreinen zijn alle voor het publiek toegankelijke, al dan niet afsluitbare terreinen zoals een dagkampeerterrein of een grasveld in het gebied. Een terrein is alleen afsluitbaar gedurende de tijd dat zij ten behoeve van de activiteit voor het publiek is opengesteld, en gedurende de open afbouw van het evenement. Het tijdsbestek wordt van tevoren vastgesteld.

3. Functies van evenementen

3.1 Economisch belang

Recreatieschap Geestmerambacht staat voor de uitdaging niet alleen de maatschappelijke verantwoordelijkheid te nemen, maar tegelijkertijd een vitale organisatie te zijn. Deze ontwikkeling valt samen met het werken op contractbasis voor de opdrachtgevers.

Evenementen vormen een inkomstenbron voor het recreatieschap. De inkomsten dekken de kosten van het beschikbaar stellen van terreinen en de personele inzet daarin. Tevens bieden deze inkomsten de mogelijkheid te investeren in de evententerreinen. De meeropbrengst draagt tenslotte bij aan de financiering van beheer en onderhoud van het recreatiegebied. Met name de grootschalige evenementen > 10.000 bezoekers kunnen substantiële inkomsten opleveren die bijdragen aan het beperken van het exploitatietekort van het recreatieschap. Het betreft inkomsten die kunnen worden verkregen na het sluiten van een Tijdelijke Gebruikers Overeenkomst: een overeenkomst m.b.t. de tijdelijke uitgifte van terreinen en eventueel daaraan verbonden diensten. Vanwege de verwachte groei van de vraag is de eventensector één van de belangrijkste mogelijkheden voor het recreatieschap om meer inkomsten te gaan realiseren.

Voor de kleinere evenementen zijn de mogelijkheden voor het verwerven van inkomsten beperkter, terwijl er vaak toch een inzet van de uitvoeringsorganisatie nodig is. Voor de kleinere evenementen treedt het economisch belang minder op de voorgrond. Het accent verschuift daarbij naar gastheerschap voor evenementen die nauw aansluiten bij de doelstelling van het schap voor recreatie.

Ook de lokale economie kan van evenementen profiteren: horeca, detailhandel, verblijfsaccommodatie. Voor ondernemers die in het gebied zitten, maar buiten het evententerrein actief zijn, kunnen de bestedingen vanwege het evenement toenemen, bijvoorbeeld door aanvullende horecabestedingen of overnachtingen bij een meerdaags evenement.

3.2 Promotieel belang

Er is een bewustwordingsproces gaande dat evenementen een waarde hebben in de beleving van de eigen regio voor inwoners. Bovendien worden de mogelijkheden om evenementen te gebruiken voor promotiedoeleinden van een stad of buitengebied sterker onderkend. Een evenement kan een positief effect hebben op het imago van Recreatieschap Geestmerambacht, wanneer het evenement zelf ook positief beoordeeld wordt. Daarnaast zullen in dat geval de bezoekers eerder terugkomen naar het evenement of naar het gebied om andere activiteiten in het gebied te ondernemen (herhaalbezoeken). Tevens is er een grotere kans dat de bezoekers familie, vrienden of bekenden aanraden het gebied ook eens te bezoeken. Tenslotte is een evenement van invloed op het imago en de naamsbekendheid van Recreatieschap Geestmerambacht bij de niet-bezoekers.

Het programma van een evenement staat voor iets en wil een of andere boodschap meegeven. Vandaar ook dat een evenement een communicatiemiddel is. Alle evenementen hebben een eigenheid nodig, een profiel, om mensen te kunnen aanspreken en promotie te kunnen voeren. Identiteit, beleving, emotie, bovenregionale aantrekkingskracht en een verantwoord kwaliteitsniveau bij/tijdens evenementen zijn essentiële voorwaarden voor recreatieschap Geestmerambacht om zich te profileren. Daarom houden we rekening met de streekeigen kenmerken van het Geestmerambacht, waarbij de kwaliteiten per gebied worden ingedeeld.

3.3 Maatschappelijk belang

Recreatieschap Geestmerambacht steunt initiatieven tot het organiseren van evenementen die een maatschappelijk, cultureel of sociaal effect hebben en dus een goed doel dienen. Het betreft hier evenementen die geen winstoogmerk hebben en over het algemeen door vrijwilligers georganiseerd worden. Voor deze evenementen zal een ander soort Tijdelijke Gebruikers Overeenkomst worden opgesteld, welke kostendekkend en marktconform zal werken. Als



voorbeeld dient de Clini Clowns, waarbij het goede doel van het evenement duidelijk zichtbaar is. Een amateurvereniging theater zoals Na Ons in 2008, die de behoefte heeft een voorstelling in de openlucht te geven, valt hier echter ook onder.

4. Achtergrond

4.1 Huidige situatie

In Geestmerambacht is ruime ervaring met de uitgifte van terreinen voor kleine evenementen, zoals sportactiviteiten en familie-uitjes, en sinds enkele jaren ervaring met het uitgeven van terreinen voor een grootschalig evenement, namelijk het Indian Summer Festival op de Zuidpunt. Dit festival is een aansprekend evenement en draagt bij aan de bekendheid van het recreatiegebied Geestmerambacht.

Nu in de komende jaren het recreatiegebied bijna drie maal zo groot zal worden bestaat er bij het recreatieschap de wens om delen van haar terreinen meer en actiever beschikbaar stellen voor evenementen, indien de evenementen passen binnen de schapdoelstellingen en het gebruik van het gebied niet wezenlijk aantasten. Evenementen met bezoekersaantallen > 10.000, zoals het Indian Summer Festival, kunnen voor het schap een aardige, jaarlijks terugkerende, bron van inkomsten vormen. Hierbij wordt in eerste instantie gedacht aan evenementen met bijvoorbeeld een muzikaal, cultureel of sportief karakter.

4.2 Ontwikkelingen

Ook vanuit een aantal ontwikkelingen is in de afgelopen jaren een noodzaak ontstaan het evenementenbeleid nader uit te werken. Belangrijke ontwikkelingen zijn:

- Een toenemende maatschappelijke vraag naar publieksevenementen;
- De wens om 'nieuwe' doelgroepen, zoals jongeren en senioren, naar het recreatiegebied te trekken, om het evenemententerrein van Noord-Nederland te worden en om 'badgasten' uit Bergen en toeristen uit Alkmaar te trekken;
- Beleidsmatige aandacht in de provinciale Agenda Recreatie en Toerisme, met een accent op de rol van evenementen voor de verbreding van bekendheid en gebruik van recreatiegebieden;
- Groeiende aandacht voor openbare orde en veiligheidsaspecten en de rollen van de verschillende partijen hierin;
- Evenementen nemen een steeds belangrijker plaats in de bedrijfsvoering in, zowel wat betreft de inzet van de capaciteit van de uitvoeringsorganisatie als vanuit de wens van de recreatieschappen om meer inkomsten te genereren uit de exploitatie van de gebieden.

Daarnaast zijn een aantal maatschappelijke trends zijn van grote invloed op het organiseren van evenementen. Een onderzoek, gehouden in 2009 door evenementenvakblad FZ onder tientallen opdrachtgevers en organisatoren van bedrijfsevenementen, haalt de vijf meest genoemde trends naar boven als het gaat om het organiseren van bedrijfsevenementen nu en in de toekomst.

1. Maatschappelijke verantwoord ondernemen: vanaf 2010 gaat de overheid duurzaam aanbesteden, voor evenementen betekend deze trend: biologische catering, groene stroom, led-verlichting en het stimuleren van Openbaar Vervoer;
2. Back to Basic: de organisatiekant kijkt weer meer naar de vraag in de markt, over-de-top evenementen gaan eruit. Er worden geen concessies gedaan in kwaliteit en service, maar het sausje gaat eraf. Creatieve en innovatieve oplossingen voor een betaalbare prijs hebben overdreven luxe verdrongen.
3. Return on Investment/accountability: organisatoren willen weten wat ze terug krijgen voor hun investering.
4. Transparantie en zekerheid: de opdrachtgever wil duidelijkheid in prijzen afgezet tegen wat ze ervoor krijgen. Dit leidt tot transparante prijslijsten, inzicht in wat een kale accommodatie kost en met welke faciliteiten de prijs in welke mate toeneemt.

5. Sociale media: rondom veel evenementen worden eigen online communicaties opgericht, vooral om te binden. Tevens worden er op Social Media-sites filmpjes en foto's gedeeld.

Een trend die vorig jaar (2008) op de vijfde plaats stond was 'groene locaties' (buiten de stad): steeds vaak worden locaties buiten bebouwing opgezocht waar men even weg is uit de dagelijkse sleur. Dit is een belangrijke aanvulling voor het recreatieschap.

Met het oog op deze ontwikkelingen is het van belang duidelijk te maken wat recreatieschap Geestmerambacht wil met evenementen, wat ze kan en hoe dit aan te pakken. Dit moet zowel handvatten bieden aan de uitvoeringsorganisatie en tegelijkertijd het recreatieschap positioneren ten opzichte van de andere betrokken partijen: overheden en instanties alsmede de organisatoren van evenementen.

4.3 Maatschappelijke vraag

De aandacht en interesse voor evenementen zijn de laatste jaren landelijk sterk toegenomen. Het aantal evenementen is in 10 jaar verdubbeld. Er is een duidelijke maatschappelijke vraag naar deze eigentijdse vorm van vrijetijdsbesteding, welke zich in recreatiegebied Geestmerambacht onder meer vertaalt in een groeiend aantal aanvragen van organisatoren van grote en kleinere evenementen voor terreinhuur.

Uit gegevens van het Centraal Bureau voor de Statistiek (CBS) zijn een aantal trends in de marktontwikkeling van evenementen af te leiden. Noord-Holland blijkt de provincie waar de meeste dagtochten worden ondernomen, waaronder ook de activiteit "bezoek aan attractiepoint, bezienswaardigheid, evenement". De totale jaarlijkse uitgaven aan Nederlandse evenementen is in vijf jaar ruim anderhalf keer zo hoog geworden. In 1995/1996 bedroegen deze bestedingen € 276 mln versus een besteding van € 457 mln in 2000/2001.

Tabel 1: Ontwikkeling bezoek evenementen

Totaal dagtochten absoluut	Totaal bezoek evenementen	Bezoek jaarmarkt, braderie, corso	Bezoek beurs, tentoonstelling, show	Bezoek evenementen overig
1995 / 1996	31.836.000	13.411.000	11.777.000	6.649.000
2000 / 2001	34.212.000	13.000.000	10.051.000	10.982.000
2006 / 2007	37.569.000	15.446.000	9.202.000	12.007.000

Uit tabel 1 blijkt een toename van het aantal bezoeken aan evenementen. Opvallend is dat deze toename voor een belangrijk deel veroorzaakt wordt door de sterke toename van het aantal bezoeken aan de categorie "overige evenementen", in deze categorie vallen onder andere dance evenementen en muziekfestivals.

Dance- en muziek-evenementen krijgen steeds meer een bovenregionaal karakter. Het grote aantal indoor en outdoor evenementen dat jaarlijks in Nederland wordt georganiseerd, duidt op een grote vraag. Groei van de vraag is vooral te verwachten in de categorie overige/grootschalige evenementen. Jongeren zijn in toenemende mate een kapitaalcrachtige doelgroep die een aanzienlijk budget besteedt aan een vrijetijdsactiviteit zoals het bezoek aan evenementen. Er zijn groepen jongeren die in de evenementenperiode (voorjaar/zomer) niet meer naar de kroeg gaan, maar wel een flink aantal (muziek)evenementen afgaan. Behalve de jeugd zijn ook een groeiende aantal ouderen geïnteresseerd in evenementen maar dan met een meer cultureel karakter.

4.4 Evenementenbeleid extern

Veiligheidsregio

De veiligheidsregio Noord-Holland Noord stelt in de nota 'Het begeleiden van evenementen'¹ een werkwijze op voor het begeleiden van evenementen voor de gemeenten en de regiopolitie. Half november 2008 is deze procesbeschrijving vastgesteld door het Algemeen bestuur Veiligheidsregio NHN. De werkwijze die hierin is beschreven is leidend voor de gemeenten die in de gemeenschappelijke regeling van het recreatieschap deelnemen. Deze gemeenten dienen de procesbeschrijving zoals beschreven in de nota vanaf nu in hun eigen evenementenbeleid op te nemen. Dit betekent dat alleen de gemeenten die momenteel bezig zijn met het ontwikkelen van evenementenbeleid of zojuist de ontwikkeling evenementenbeleid afgerond hebben de procesbeschrijving reeds geïncorporeerd hebben.

Openbare orde en veiligheid: gemeenten

Op grond van wet- en regelgeving dient de gemeente op wiens grondgebied het evenement plaats vindt de noodzakelijke vergunning af te leveren voor evenementen, één voorwaarde waarop deze vergunning al dan niet versterkt wordt is veiligheid. Om aan deze wettelijke eis te voldoen worden vanuit de gemeenten kaders opgesteld op basis waarvan de vergunning wordt verstrekt. Deze kaders dienen ter verbetering van de dienstverlening en advisering op het gebied van regelgeving en vergunningverlening, om zo via een integrale benadering samenhang te creëren met de organisatoren. Kwaliteitsverbetering van de behandeling van aanvragen wordt bij verschillende gemeenten genoemd als doel bij het opstellen van de kaders rondom evenementen. Bij de gemeenten die de nota van veiligheidsregio Noord-Holland Noord hebben gebruikt in het evenementenbeleid wordt de vergunningverlening geregeld op basis van het risico en niet op de grootte van het evenement zoals bij andere gemeenten. Dat wil zeggen dat men er vanuit gaat dat een klein evenement ook een grote risicofactor zou kunnen hebben en dat een dergelijk evenement daarom aan strengere eisen dient te voldoen alvorens een vergunning wordt toegekend. Andere factoren die gereguleerd worden in de evenementenkaders van gemeenten zijn geluidsnormen, eindtijden en het opstellen van een evenementenkalender om de spreiding van tijd en locatie te bewerkstelligen. De risicoscan vindt plaats op een indicator als 'het publiek', in het kader daarvan het soort bezoekers dat op het evenement afkomt, het verwachte alcohol- en druggebruik en het aantal bezoekers. Daarnaast is 'de ruimte' een belangrijke indicator, hier onder vallen de publiekstroom, de gevolgen voor het lokale en/of regionale wegennet en eventuele risico-objecten die op of aan het evenemententerrein staan. Ten slotte is de indicator 'de activiteit' bepalend, hier wordt gerefereerd aan het soort activiteit en naar hoelang deze duurt.

Imago

Gemeenten zijn zich bewust van het feit dat ze zich met evenementen in hun stad of dorp op een gunstige wijze kunnen profileren. Een aantal gemeenten hebben daarom hun evenementenbeleid uitgebreid met een gedeelte over de wijze waarop de evenementen aan kunnen sluiten bij hun imago. Hierin worden doelen genoemd als het trekken van bezoekers naar de stad, het vergroten van de naamsbekendheid van de stad, het creëren van een groter stadsgevoel en het profileren van de stad. Ze willen daarom actiever sturen op het soort evenementen dat plaats vindt in de stad, sommige gemeenten stellen daarom een evenementencoördinator aan die naast de zorg voor een integrale vergunningverlening deze sturing verzorgt. In Alkmaar is er onder de externe Stichting Promotie Alkmaar een afdeling Alkmaar Evenementendesk ingericht, die als aanspreekpunt voor organisatoren zal fungeren, de evenementen in tijd en soort op elkaar afstemt en promotie voor haar rekening neemt.

¹ Bijlage 'Het begeleiden van evenementen' van de veiligheidsregio Noord-Holland Noord

Waar kunnen wij op inspelen?

De gemeenten Langedijk en Heerhugowaard hebben invloed op het wel of niet laten plaatsvinden van risicovolle evenementen, een goede afstemming en samenwerking is daarom van wezenlijk belang. Een eerste stap is hierin gezet door de gemeenten te laten meedenken over het imago van de gebieden en de invulling van welke doelgroep bij een locatie past. Gemeente Langedijk is voornemens de locatieprofielen van de evenemententerreinen waarover zij in een eerder stadium hebben meegedacht over te nemen is het eigen evenementenbeleid. Op deze manier zijn de wensen met betrekking tot de uitstraling/het imago van de afzonderlijke terreinen en het type bezoekers waar een terrein zich voor leent op elkaar afgestemd. De kracht ligt erin om alle neuzen dezelfde kant op te hebben wat betreft de locatieprofielen.

In de evenementennota van de gemeente Alkmaar wordt een opsomming gegeven van de locatieprofielen per locatie in de stad. Het ontbreekt Alkmaar op dit moment aan een locatie waarop grootschaligere muziek-evenementen kunnen plaatsvinden, in deze behoefte zou de uitbreiding van recreatiegebied Geestmerambacht kunnen voorzien. Omdat het evenemententerrein van Alkmaar in de Weststrand mogelijk komt te vervallen ontstaat de behoefte van de gemeente Alkmaar om evenementen uit te plaatsen die zij nu binnen de gemeentegrenzen opvangen. Deze evenementen dienen uiteraard afgestemd worden op de mogelijkheden die de evenemententerreinen volgens de locatieprofielen in Geestmerambacht bieden.

Binnen de gemeentegrenzen van de gemeente Heerhugowaard en binnen de grenzen van het recreatieschap ligt het recreatiegebied Park van Luna, waarin een evenemententerrein is aangewezen die tot recreatieschap Geestmerambacht behoort. Wanneer dit recreatiegebied wordt overgedragen aan het schap, zal het locatieprofiel van het evenemententerrein van Park van Luna zoals in dit evenementenbeleid wordt vormgegeven van kracht worden.

Ten slotte heeft Bergen nog geen evenemententerrein als zodanig aangewezen, ook hier kan recreatiegebied Geestmerambacht op inhaken, met aantrekkelijke evenementen kunnen mogelijk de 'badgasten' uit Bergen naar recreatiegebied Geestmerambacht worden getrokken.

De gemeente Harenkarspel heeft geen evenementenbeleid opgesteld, wel stelt zij een evenementenkalender op en geeft ze op de website aan dat zij het centrale aanspreekpunt is als het gaat om de evenementenvergunning. Zij geeft daarbij aan dat zij op haar beurt weer bepaalde instanties raadpleegt, waaronder de Veiligheidsregio.

5. Doel evenementenbeleid

5.1 Doelstelling

Vanuit de uitdagingen die er liggen en vanuit de rol die Recreatieschap Geestmerambacht vervult met betrekking tot evenementen kan het doel van evenementenbeleid worden geformuleerd.

Ruimte bieden aan en het gericht werven van evenementen in Geestmerambacht aansluitend bij het karakter van het huidige recreatiegebied en de uitbreidingsgebieden, gericht op een verantwoorde uitbreiding van het recreatieaanbod, verhoging van inkomsten en vergroting van de naamsbekendheid en het imago van Geestmerambacht.

Dit doel vertaalt zich in een aantal uitgangspunten en een, hieruit afgeleid, kernachtig weergegeven 'checklist toetsing evenementen'. Deze uitgangspunten geven voor de komende 5 jaar de richting aan voor het evenementenbeleid en bieden hiermee een beleidskader en een handvat aan het recreatieschap om actief te sturen op het aanbod aan evenementen. De uitgangspunten worden hieronder beschreven. De checklist is te vinden in Bijlage 2.

Recreatiegebied Geestmerambacht heeft als doel zich te ontwikkelen tot een veelzijdig regionaal recreatiegebied met een gevarieerd aanbod aan (dag)recreatieve mogelijkheden. De uitdaging waar het schap voor staat is om, in aanvulling op bestaande voorzieningen, voorzieningen te ontwikkelen, zoals evenementen, die aansluiten op de hedendaagse wensen van de recreant. Het evenementenbeleid moet passen binnen de doelstellingen van het schap: evenwichtige ontwikkeling van de recreatie en behoud en versterking van natuurwaarden.

5.2 Randvoorwaarden

Positieve profilering Geestmerambacht

Een evenement is een voorziening die kan bijdragen aan de uitbreiding van het recreatieaanbod, het aantrekken van nieuwe bezoekersgroepen en het vergroten van de naamsbekendheid. Op deze manier wordt de recreatieve aantrekkingskracht van Geestmerambacht versterkt. Daarnaast wordt er ingespeeld op de zogenaamde zap-recreatie: het beleven van meer kortstondige recreatie-ervaringen tijdens een uitstapje.



Evenementen zijn sterk gezichtsbepalend voor het recreatiegebied. Daarom is het van belang te streven naar *actieve sturing* in het aanbod aan evenementen. Geestmerambacht kan een evenement weigeren indien het profiel van het evenement niet aansluit bij het bijzondere karakter van Geestmerambacht. De evenementen in Geestmerambacht moeten zich onderscheiden van andere evenementen in de regio. Met andere woorden, niet meer van hetzelfde, maar evenementen die goed passen. In hoofdstuk 6 wordt teruggekomen op het karakter per deelgebied. Daarnaast wordt er gestreefd naar een veelzijdige programmering van publieksevenementen, zodat recreatieschap Geestmerambacht zich naar buiten toe kan profileren als levendig en aantrekkelijk gebied, waar leuke evenementen beleefd kunnen worden. Ook voor de inwoners van de omliggende gemeenten wordt op deze wijze een plezierige, sociale omgeving geschept.

Maatwerk

Aanvragen voor het organiseren van een evenement lopen uiteen van gebruik van een grasveld voor een besloten verjaardagsfeestje tot aan sportevenementen en grootschalige muzikfestivals. Het overgrote deel van de evenementen die op dit moment in Geestmerambacht georganiseerd worden zijn kleinschalige evenementen tot 100 personen (bv. scholen uit de omgeving, familiedag). Voor deze kleinschalige evenementen ligt daarbij het accent op laagdrempelige toegang. Geestmerambacht is tenslotte aangelegd als een aantrekkelijk gebied waar nadrukkelijk ook groepsactiviteiten plaats kunnen vinden.

Voor middelgrote en grote evenementen verschuift het accent geleidelijk naar acquisitie, inkomstenverwerving, planning en organisatie. Parallel daaraan zal ook de betrokkenheid van zowel de uitvoeringsorganisatie Recreatie Noord-Holland (begeleiding en coördinatie) als de gemeente (vanuit haar kerntaak op het gebied van openbare orde en veiligheid) toenemen. Dit betekent dat rekening moet worden gehouden met *verschillende categorieën evenementen* waarvoor *maatwerk* geleverd moet worden.

Optimaal benutten van het recreatiegebied

De uitdaging waar Geestmerambacht voor staat is om in te spelen op de toenemende vraag naar evenementen als eigentijdse vorm van vrijetijdsbesteding. Op deze manier is het mogelijk nieuwe doelgroepen naar het recreatiegebied te trekken en een duurzame inkomstenbron voor het recreatieschap te creëren. Onderdeel van de uitdaging is om dit op een verantwoorde manier vorm te geven binnen de beschikbare ruimte. Ten eerste gaat het om het benutten van ruimte: ruimte in het gebied zelf, de capaciteit van de uitvoeringsorganisatie en capaciteit van de gemeenten Alkmaar, Heerhugowaard en Langedijk. Belangrijkste doel van deze nota is te beschrijven hoe er met deze ruimte zal worden omgegaan. Dit moet een duidelijk kader leveren voor beoordeling van aanvragen van organisatoren van evenementen en samenwerking met gemeenten.

Laagdrempelige, openbare toegankelijkheid is een belangrijk beleidsuitgangspunt voor Geestmerambacht. Buiten het evenemententerrein bij de Zuidpunt en de twee nieuwe evenemententerreinen in de uitbreidingsgebieden (Park van Luna en De Druppels) komen in recreatiegebied Geestmerambacht ook andere terreinen (bv. dagkampeerterreinen, openbare sportvelden, etc.), wegen en open water voor het houden van evenementen in aanmerking. Het gaat hierbij in eerste instantie om de kleine en middelgrote evenementen. Daarnaast zal er ook tijdens grote evenementen voor een korte periode beslag op deze gebieden kunnen worden gelegd, bijvoorbeeld voor extra parkeergelegenheid.



Met de uitbreiding van het recreatiegebied is er gedacht aan het vergroten van ruimte voor evenementen, met name in de uitbreidingsgebieden. Ten noorden van het bestaande recreatiegebied Geestmerambacht wordt gericht op specifieke recreatieve doelgroepen, waaronder bezoekers van evenementen. Hierbij hoort een nieuw evenemententerrein. Daarnaast bestaat er de mogelijkheid om op het grasveld naast de Waerdse Tempel in het Park van Luna (geluidsproducerende) grootschalige evenementen te laten plaatsvinden. Geestmerambacht, als nieuw grootschalig recreatiegebied, zal haar huidige positie moeten uitbreiden om daarmee een inkomstenstroom te realiseren. De twee nieuwe evenemententerreinen bieden hiervoor kansen.

Het beslag dat evenementen op gebieden leggen wordt zo min mogelijk aan een plafond gebonden, om op die manier de mogelijkheden open te houden voor het faciliteren van evenementen. Belangrijk is te kijken hoe de mogelijkheden ruim gehouden kunnen worden. Hierbij kan bijvoorbeeld worden gedacht aan maatregelen voor het inrichten van het terrein

zodat het sneller hersteld of minder beschadigd wordt door een evenement. Daarnaast is de capaciteit van politie en brandweer van invloed, en de maximale capaciteit van het terrein en de uitstraling naar andere delen van het gebied (inclusief omwonenden) spelen een rol. Door het creëren van extra parkeervoorzieningen, te zorgen voor een goede parkeerafwikkeling en het beperken van de geluidsoverlast kun je hierin tegemoet komen.

Inkomstenverwerving d.m.v uitgifte van terreinen

Afhankelijk van het soort evenement en de grootte ervan zal de uitgifte van terreinen plaatsvinden met een Tijdelijke Gebruiksovereenkomst (TGO) of een Meerjaren Overeenkomst (MJO). Hierin zijn een aantal algemene voorwaarden opgenomen en daarnaast specifieke voorwaarden voor het betreffende evenement. Ook onderdeel van de uitgifte van het terrein vormt de informatievoorziening aan omwonenden, bezoekers van het gebied en ondernemers in het gebied, eventuele afzetting van het terrein of toegangswegen en oplevering en nacontrole van het terrein. Eventuele aanvullende te leveren diensten (bv. extra parkeergelegenheid, toezicht, advisering vergunningaanvragen, veiligheid en voorkomen van schade) worden eveneens in de TGO/MJO verwerkt.

Voor maatschappelijke, ideële (non-profit) organisaties en kleinere besloten feestjes op particulier initiatief worden normbedragen toegepast, mede naargelang de vereiste inzet van de uitvoeringsorganisatie Recreatie Noord-Holland. Bij deze categorie wordt bij de hoogte van de vergoeding enigszins rekening gehouden met de draagkracht van de aanvrager en spelen redelijkheid en billijkheid een rol. Randvoorwaarde is wel dat deze zonder winstoogmerk worden georganiseerd. Inkomsten komen vooral van grote en middelgrote evenementen. Daar waar sprake is van commercieel gebruik worden commerciële tarieven gehanteerd. Het genereren van substantiële extra inkomsten is een belangrijk uitgangspunt bij het toestemming verlenen voor het houden van middelgrote en grote evenementen in Geestmerambacht en de uitbreidingsgebieden.

Acquisitie en sturing op evenementen

Naar verwachting zal de concurrentie om (lucratieve) grootschalige evenementen in de toekomst toenemen. Achtergrond is de groei van de markt en het toenemende bovenregionale karakter van het evenementenbezoek. Daarom is het van belang te streven naar *actieve sturing* in het aanbod aan evenementen. Geestmerambacht kan een evenement weigeren indien het evenement niet overeenkomt met de doelstellingen van het schap en de Algemene Verordening of indien er gegronde twijfel is aan een goed gebruik van het recreatieterrein. Richtinggevend hierin zijn de locatieprofielen die per deelgebied zijn opgesteld, waarin de terreingegevens, het thema, type evenement, doelgroep, e.d. weergegeven zijn. Daarnaast moet het beslag in ruimte, tijd en personele inzet acceptabel zijn in relatie tot de realisatie van beoogde belevingsdoeltypen en de veiligheid.

Bij de acquisitie en beoordeling van ingediende evenementen staan de sleutelwoorden kwaliteit, diversiteit, vernieuwing en continuïteit centraal, de volgende aspecten spelen verder een rol:

- Voorkeur voor evenementen die passen bij het karakter van Geestmerambacht, die iets toevoegen aan het bestaande aanbod, die naamsbekendheid en publiciteit genereren en die nieuwe doelgroepen naar het recreatiegebied trekken;
- Mix van grote en kleine evenementen, met nadruk op sport, spel, cultuur en muziek;
- Naast evenementen met lokaal en regionaal publiek, ook richten op publiek uit heel Noord-Nederland;
- Het evenement mag niet leiden tot negatieve publiciteit voor Geestmerambacht of anderszins maatschappelijk ongewenst zijn;
- Accent op jaarlijks terugkerende evenementen.

Monitoring

Monitoring en evaluatie moet het inzicht verschaffen of de doelstelling van het evenementenbeleid van Geestmerambacht (groei van het aanbod en verhoging van inkomsten) wordt gehaald. Hierbij is het niet de bedoeling een apart en arbeidsintensief systeem op te zetten, maar dit in de reguliere monitoring- en evaluatiesystemen te integreren. De monitoring zal jaarlijks meegenomen worden in de najaarsrapportage en de jaarrekening. Op deze manier kan voor evenementen relevante informatie worden geregistreerd en beschikbaar gemaakt. In de tabel hieronder is uitgezet op welke manier monitoring van evenementen kan plaatsvinden.

Tabel 4: Informatie t.b.v. monitoring en evaluatie

Doel	Indicatoren	Informatiebron
Verantwoorde groei van aanbod	Aantal aanvragen	Contractbeheer (TGO's)
	Aantal TGO's	Contractbeheer (TGO's)
	Aantal bezoekers per evenement	Contractbeheer (TGO's)
	Type evenement – variatie/doelgroepen	Contractbeheer (TGO's)
	Aantal incidenten schade	Rapportage toezichhouders
	Aantal incidenten openbare orde en veiligheid	Rapportage toezichhouders
	Aantal incidenten overlast voor derden	Rapportage toezichhouders
Meer inkomsten	Geleverde diensten (ha uitgifte, aanvullende diensten) per evenement	Administratie schap + RNH
	Kosten - personele inzet	Administratie schap
	Kosten - oplevering en herstel terreinen	Administratie schap
	Kosten - beheer en onderhoud evenemententerreinen	Geautomatiseerd beheersysteem
	Kosten - investeringen evenemententerreinen	Administratie schap
	Kosten - overig	Administratie schap
	Baten - uitgifte terrein, per evenement	Administratie schap
	Baten - aanvullende diensten, per evenement	Administratie schap

5.3 Succesfactoren

Succesfactoren bij evenementen bestaan uit:

- de kwaliteit en professionaliteit van de organisatie van het evenement, hier kan actief op gestuurd worden;
- timing en locatie;
- in hoeverre een evenement inspeelt op trends en ontwikkelingen;
- goed partnerschap met de veelheid aan partijen die met evenementen te maken hebben, zoals de provincie, gemeente, veiligheidsbureau, waterschap, enz.
- uniek karakter
- meeliften met ervaring in andere recreatiegebieden
- netwerk van verschillende organisatoren binnen overkoepelende organisatie RNH

5.4 Grenzen:

Zodra er in de toekomst de terreinen in het recreatiegebied vaker beschikbaar worden gesteld voor (grootschalige) evenementen is het ook belangrijk de grenzen voor uitgifte van terreinen in kaart te brengen:

- *Beschikbaarheid terreinen in Geestmerambacht en afstemming op andere functies*
Een centraal element in het beleid van Geestmerambacht is het behouden van het openbaar toegankelijke karakter van het gebied en de laagdrempelige toegang. Dit legt een zeker voorbehoud op aan de uitgifte van terreinen voor evenementen, echter wordt gezocht naar mogelijkheden om dit zo veel mogelijk vrij van beperkingen te houden.
- *Inzet van de uitvoeringsorganisatie van het recreatieschap*

Het vaker beschikbaar stellen van terreinen voor (grootschalige) evenementen heeft consequenties voor de inzet van de uitvoeringsorganisatie Recreatie Noord-Holland, het beheer en de verbetering van terreinen. Het beslag op de uitvoeringsorganisatie, afgezet tegen de opbrengsten, betekent een tweede voorbehoud.

- *Rekening houden met capaciteit gemeenten Langedijk, Heerhugowaard en Alkmaar*
In verband met de veiligheid en openbare orde stellen gemeenten steeds hogere eisen ten aanzien van aantallen bezoekers, inrichting van het terrein, verkeer en vervoer van bezoekers, beveiliging van het evenement, 'crowd control' en geluidsoverlast. Er moet in toenemende mate rekening worden gehouden met de beschikbare capaciteit van de gemeenten en de politie, met betrekking tot openbare orde en veiligheid.
- *(Geluids) overlast*
Geluidsoverlast voor omwonenden is een aandachtspunt voor geluidsproducerende evenementen. Dit wordt geregeld via de door de gemeente af te geven vergunningen.
- *Groeiperiode evenementen*
Evenementen hebben de tijd nodig om te groeien, het organiseren van diverse grote evenementen zal dus nog op zich laten wachten.

6. Locatieprofiel per gebied

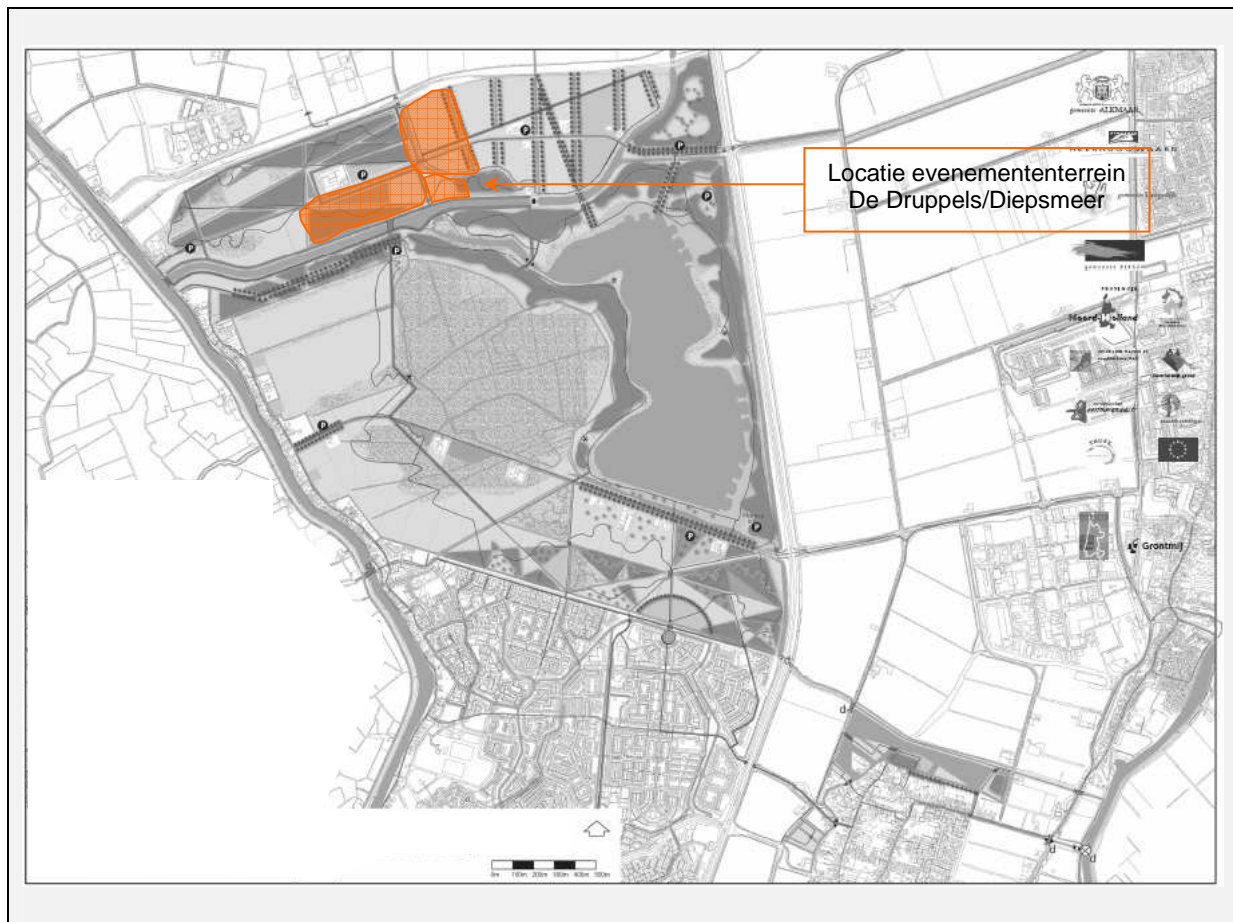
6.1 Inleiding

In de bedrijfsvoering van het recreatieschap worden evenementen steeds belangrijker. De wens is om evenementen – festivals, arrangementen – een prominentere plaats in het recreatiegebied Geestmerambacht te geven en om gelegenheid te geven tot meer grote publieksevenementen. Het recreatieschap investeert hier fors in door inzet van personeel en verbetering van haar terreinen. Het schap heeft voor het nieuwe evenemententerrein de ambitie flink te investeren in de aanleg van nutsvoorzieningen en het optimaliseren van de gebiedsontsluiting. Voor verzwaren van het fietspad en de drainage van het evenemententerrein in het deelgebied De Druppels is middels een bestuursbesluit van het algemeen bestuur op 16 december 2009 budget beschikbaar gesteld. Voor de overige investeringen in het terrein wordt in de toekomst over het beschikbaar stellen van het budget beslist. Op deze manier kan Geestmerambacht een diversiteit in evenemententerreinen beschikbaar stellen:

1. terreinen zonder voorzieningen (gedraineerd grasland)
2. terreinen met basis voorzieningen
3. terreinen met alle voorzieningen (aansluiting op nutsvoorzieningen, (half)verharde transportroutes, sanitair, e.d.)

Elk evenemententerrein heeft eigen uiterlijke kenmerken en grenst aan andere gebieden/steden. Het is daarom wenselijk dat zij ook op het gebied van evenementenbeleid een andere typering krijgen. Deze typering biedt een kader om evenementenaanvragen te kunnen plaatsen en tevens om evenementen te werven. Uitgangspunt is dat er zo min mogelijk beperkingen zijn, om de concurrentie met andere evenemententerreinen in de regio aan te kunnen. Dit geldt vooral op het gebied van mogelijke aantallen bezoekers en aantal evenementen per terrein per jaar. Per locatie voor evenementen wordt een locatieprofiel weergegeven.

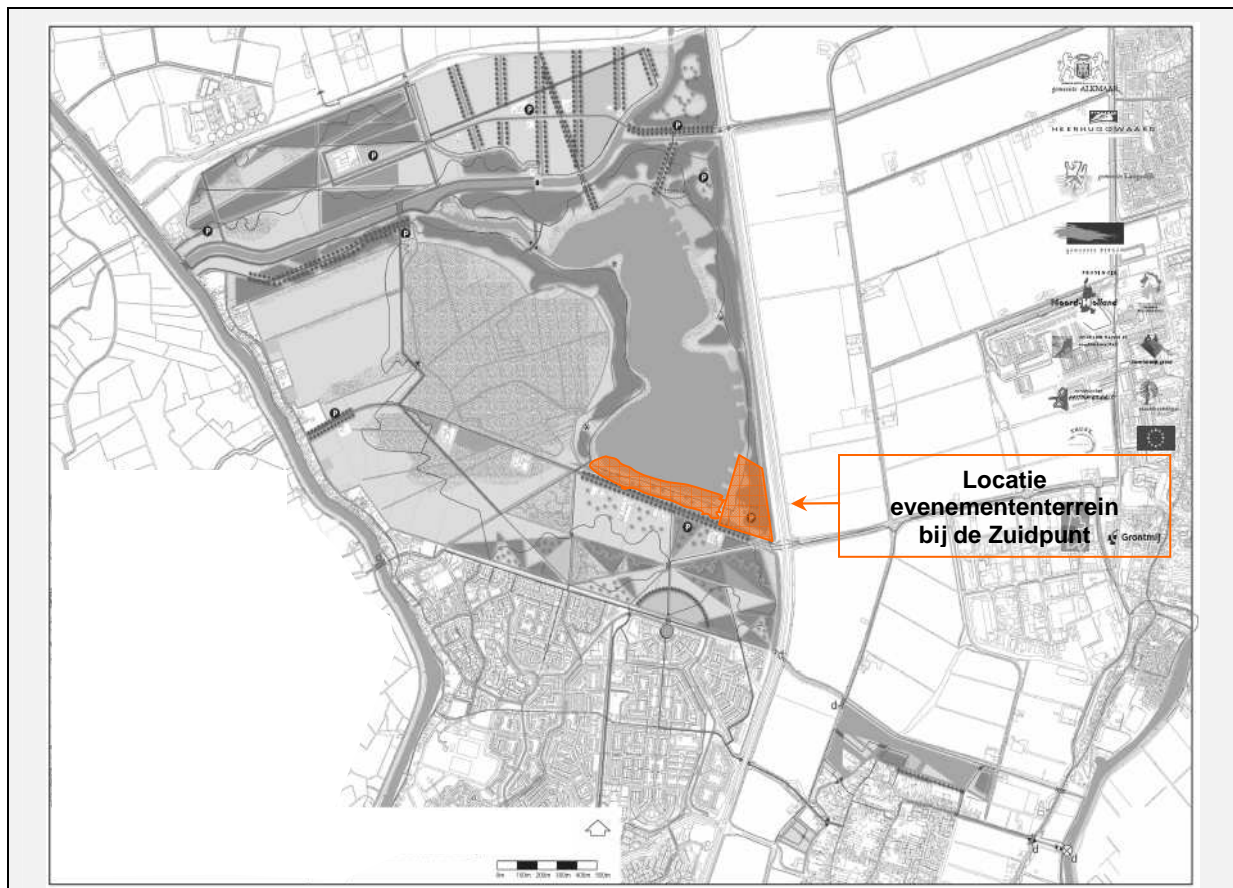
6.2 Nieuw evenemententerrein: De Druppels



<p>Bereikbaarheid</p>	<ul style="list-style-type: none"> • Voetgangers en fietsers: <u>goed</u> bereikbaar vanuit Alkmaar/ Langedijk/Harenkarspel • Openbaar vervoer is <u>onvoldoende</u>; pendelvoorziening mogelijk, bijv. vanaf NS Alkmaar-Noord ± 6,5 km • Auto's: <u>goed</u> bereikbaar vanuit alle richtingen via de N504 • Parkeren: <u>goed</u> op locatie • Stalling fietsen: <u>onvoldoende</u>, extra stallingsmogelijkheden kunnen worden verzorgd door de organisator
<p>Oppervlakte</p>	<p>Drie delen:</p> <ul style="list-style-type: none"> • verhoogd gedeelte Druppels: 5 hectare • lager vlak gedeelte Druppels: 2 hectare • vlak gedeelte Diepsmeer: 8 hectare (wordt ingericht als parkeerterrein, maar kan ook gebruikt worden als evenemententerrein)
<p>Technische infrastructuur</p>	<p>Ondergrond: Grasland met halfverharde hoofdpaden Aanwezigheid voorzieningen:</p> <ul style="list-style-type: none"> • elektra: ja • riolering: ja • water: ja • ankers: nee •

Kenmerkend evenemententerrein	Opgenomen in de dijkstructuur rondom het gebied, uitgangspunt geldt dat het terrasvormig wordt opgebouwd. Basisinrichting: grasland en enkele heuvels, welke tegelijkertijd kunnen dienen als tribune. Het evenemententerrein wordt doorsneden door een weg, fietspad en sloten/waterstructuur.
Karakter	Grote evenementen
Maximum aantal bezoekers (3-4 pers./m ² op eenzelfde moment en plaats)	60.000
Maximum aantal evenementen per jaar	Geen maximum bepaald
Maximale duur evenement	1 dag
Type evenement	<ul style="list-style-type: none"> • Duurzaam: duurzame organisatie & als thema duurzaamheid (mensen bewustmaken van duurzaamheid, bijv. relatie muziek/dance en cultuur/natuur) • innovatief & creatief (zoveel mogelijk, maar niet als vereiste) • Geluidsproducerend/muziek/dance • Samen • Hoogwaardig kwalitatief • Toonaangevend • Gebruik maken van het landschap • Grootschalige sportevenementen
Type bezoeker	N.v.t.
Maximale geluidsbelasting	Dagperiode 07.00-19.00 uur: <ul style="list-style-type: none"> • maximale gevelbelasting: 70 dB • maximaal bronvermogen: 130 dB Avondperiode 19.00-24.00 uur: <ul style="list-style-type: none"> • maximale gevelbelasting: 65 dB • maximaal bronvermogen: 125 dB
Overige aandachtspunten	<ul style="list-style-type: none"> • Afhankelijk van het evenement zijn meerdere podia en/of geluidsbronnen toegestaan • Grote evenementen krijgen voorrang boven kleine evenementen • Afstemming met beheerder Geestmerambacht vereist • Afstemming met omwonenden en ondernemers in het gebied


6.3 Evenemententerrein bij de Zuidpunt



Bereikbaarheid	<ul style="list-style-type: none"> • Voetgangers en fietsers: <u>goed</u> bereikbaar vanuit Alkmaar en Langedijk • Openbaar vervoer is <u>onvoldoende</u> pendelvoorziening mogelijk, bijv. vanaf NS Alkmaar-Noord ± 4,5 km • Auto's: <u>goed</u> bereikbaar vanuit alle richtingen via de N504 • Parkeren: mogelijkheden zijn <u>beperkt</u> • Stalling fietsen: <u>onvoldoende</u>, extra stallingsmogelijkheden kunnen worden verzorgd door de organisator
Oppervlakte	5 hectare
Technische infrastructuur	<p>Ondergrond: Gras</p> <p>Aanwezigheid voorzieningen:</p> <ul style="list-style-type: none"> • elektra: nee • riolering: nee • water: ja • ankers: nee
Kenmerkend evenemententerrein	Water als middelpunt van het terrein, eventueel bbq-terrein inrichten.
Karakter	Groot evenement (alleen Indian Summer, zolang nieuwe terrein nog niet gereed is). Voornamelijk middel- en kleine evenementen
Maximum aantal bezoekers (gemiddeld 3m2 per bezoeker)	5000 (Indian Summer 30.000)

Maximum aantal evenementen per jaar	<ul style="list-style-type: none"> • Maximaal 3 grote evenementen p/j tot nieuw evenementen terrein gereed is; • klein – middel geen maximum bepaald.
Maximale duur evenement	1 dag
Type evenement	<ul style="list-style-type: none"> • Kleinschalig • Niet geluidsproducerend (uitzondering Indian Summer) • Cultuur&kunst • Concerten • Culinaire/streekproducten • Water als uniek concept • Samen • Toegankelijk • Gastvrij • Gebruik maken van het landschap • Maatschappelijk-sociale evenementen • Winter-evenementen
Type bezoeker	Gezinnen/ouderen/kinderen/jongeren
Maximale geluidsbelasting	Dagperiode 07.00-19.00 uur: <ul style="list-style-type: none"> • maximale gevelbelasting: 70 dB • maximaal bronvermogen: 115 dB Avondperiode 19.00-24.00 uur: <ul style="list-style-type: none"> • maximale gevelbelasting: 65 dB • maximaal bronvermogen: 110 dB
Overige aandachtspunten	<ul style="list-style-type: none"> • Afhankelijk van het evenement zijn meerdere podia en/of geluidsbronnen toegestaan • Afstemming met beheerder Geestmerambacht vereist • Afstemming met omwonenden en ondernemers in het gebied

6.4 Evenemententerreinen Park van Luna

<p>Locatie evenemententerrein bij de Waerdse Tempel, Park van Luna</p> <p>Locatie evenementenvide Huygendijkbos, Park van Luna</p>	
<p>Bereikbaarheid</p>	<ul style="list-style-type: none"> • Voetgangers en fietsers: <u>goed</u> bereikbaar vanuit Heerhugowaard • Openbaar vervoer is redelijk; pendelbussen mogelijk vanuit station Heerhugowaard (\pm 3,5 km) en/of station Alkmaar-Noord (\pm 2,5 km). • Auto's: <u>goed</u> bereikbaar vanuit alle richtingen • Parkeren: <u>beperkt</u> mogelijk • Stalling fietsen: <u>onvoldoende</u>, extra stallingsmogelijkheden kunnen worden verzorgd door de organisator
<p>Oppervlakte</p>	<p>4 hectare</p>
<p>Technische infrastructuur</p>	<p>Ondergrond: Gras Aanwezigheid voorzieningen:</p> <ul style="list-style-type: none"> • elektra: beperkt • riolering: nee • water: nee • ankers: nee
<p>Kenmerkend evenemententerrein</p>	<p>Strand bij de Waerdse Tempel en Evenementenvide in het Huygenbos</p>
<p>Karakter</p>	<p>Grote – middel - kleine evenementen</p>
<p>Maximum aantal bezoekers (3-4 pers./m² op eenzelfde</p>	<p>5000</p>

<i>moment en plaats)</i>	
Maximum aantal evenementen per jaar	Geen maximum bepaald
Maximale duur evenement	1 dag
Type evenement	<ul style="list-style-type: none"> • Hip • Lounche • Individueel • Gezien worden • Duurzaam
Type bezoeker	Jongeren
Maximale geluidsbelasting	Dagperiode 07.00-19.00 uur: - maximale gevelbelasting: 75 dB Avondperiode 19.00-23.00 uur: - maximale gevelbelasting: 75 dB
Overige aandachtspunten	<ul style="list-style-type: none"> • Afhankelijk van het evenement zijn meerdere podia en/of geluidsbronnen toegestaan • Afstemming met beheerder Geestmerambacht vereist • Afstemming met omwonenden en ondernemers in het gebied

6.5 Terreinen voor kleine en middelgrote evenementen

Vooral het gebied 'De Koele Kreken' biedt in de uitbreiding ruimte voor *kleinschalige evenementen* (categorie klein en middel-groot) evenementen, maar in principe zijn de meeste grasterreinen/dagkampeerterrein in het gehele recreatiegebied Geestmerambacht geschikt voor . De beoordeling hiervoor vindt per aanvraag plaats.

7. Rollen

In grote lijnen zijn er drie partijen betrokken bij evenementen: de organisator, de gemeente op wiens grondgebied het evenement plaatsvindt (Langedijk, Heerhugowaard of Alkmaar) en recreatieschap Geestmerambacht. Daarnaast is er de uitvoeringsorganisatie Recreatie Noord-Holland. Deze laatste partij handelt echter in opdracht en onder verantwoordelijkheid van het recreatieschap Geestmerambacht. Van belang bij de organisatie van een evenement is de grootte van het evenement. Een gemeente zal weinig omkijken hebben naar een klein besloten feest op particulier initiatief. Daarentegen, voor een groot muzikaal evenement zal de gemeente een vergunning afgeven en toezien op de nakoming van de met de vergunning gemoeide voorschriften. Vooral de risicofactor bepaalt de hoeveelheid inzet die gepleegd moet worden. Het stappenplan die opgenomen is in paragraaf 7.3, zorgt ervoor dat duidelijk weergegeven is wanneer het recreatieschap het evenement zelf kan afhandelen en wanneer naarmate de grootte en het risico toeneemt een vergunning van de gemeente noodzakelijk is.

7.1 Recreatieschap

Het schap stelt terreinen beschikbaar voor evenementen vanuit haar maatschappelijke doelstelling en om inkomsten te genereren. Daarnaast heeft het schap op het gebied van evenementen vooral een private functie. Het schap is aanbieder van terreinen en voorzieningen, waarover zij het beheer voert en voor de uitgave waarvan zij de condities bepaalt. De uitgifte van terreinen kan op verzoek van de organisator van het evenement eventueel uitgebreid worden met een pakket aan ondersteunende diensten rond de organisatie van het evenement (bijvoorbeeld het creëren van tijdelijke voorzieningen als parkeergelegenheid, nutsvoorzieningen). Maar de verantwoordelijkheid van de organisatie van het evenement blijft in alle gevallen bij de organisator.

Vanuit de Gemeenschappelijke Regeling voert het schap ook een aantal publiekrechtelijke taken uit die voor een deel betrekking hebben op evenementen. Op het vlak van vergunningen beperkt deze rol zich tot het actief informeren van de gemeente en andere betrokken overheden en instanties over het desbetreffende evenement en het verwijzen van de organisator voor het verkrijgen van de benodigde vergunningen. De gemeente wordt in elk geval geïnformeerd op de volgende punten, die een aanvraag voor een evenementenvergunning noodzakelijk maken:

- Brandveiligheid: bij een tent waar > 50 mensen bijeenkomen is brandweeraadvies nodig;
- Geluid: aan te vragen milieuvergunning;
- (Zwak)alcoholische dranken: aan te vragen verkoopvergunning;
- Afzetting van wegen/fietspaden: informatie politie over afzetting van wegen.

Op het vlak van openbare orde en veiligheid gaat het om gemeentelijke taken zoals toezicht op een goed verloop van het evenement. Via de Algemene Verordening worden een aantal zaken geregeld die niet specifiek in de vergunningen van de gemeente aan de orde komen en die van belang zijn voor het beschermen van de functie van het gebied voor openluchtrecreatie en natuur. Dit betekent dat voor een evenement over het algemeen naast de vergunning van de gemeente er ook ontheffing van de Algemene Verordening van het recreatieschap nodig is. Ook recreatieondernemers in het gebied, recreanten die het gebied bezoeken en omwonenden hebben te maken met evenementen. Deze partijen dienen te worden geïnformeerd over het evenement en eventuele hinder die zij zouden kunnen ondervinden.

Recreatie Noord-Holland

Recreatie Noord-Holland is een uitvoeringsorganisatie en zorgt, in opdracht en onder verantwoordelijkheid van het bestuur van Recreatieschap Geestmerambacht, voor het beheer en onderhoud en de ontwikkeling van het recreatiegebied. Recreatie Noord-Holland zorgt voor een actieve werving van evenementen. Het gaat hierbij met name om

gezichtsbepalende evenementen met meer dan 5.000 bezoekers en met goede mogelijkheden voor inkomstenverwerving. Recreatie Noord-Holland zorgt daarnaast ook voor:

- Het behandelen en begeleiden van evenementenaanvragen;
- Actieve coördinatie en afstemming met de desbetreffende gemeente;
- Het realiseren van maximale promotionele waarde voor het recreatieschap (bv. aanwezigheid van toezichthouders, naamsbekendheid via de media).

7.2 Gemeente

De gemeente waarin het betreffende evententerrein gelegen is, is eindverantwoordelijk voor het beheersbaar, veilig en ordelijk laten plaatsvinden van evenementen zowel in het openbaar domein als in relatie tot binnenaccommodaties. De burgemeester is eindverantwoordelijk voor openbare orde en veiligheid en verlening van vergunningen. Doorgaans zal de gemeente een (evenementen)vergunning moeten afgeven zodra er sprake is van grote toeloop van mensen, geluidsversterking, oprichting van bouwwerken en inrichtingen, plaatsing van tenten die geschikt zijn voor groepen groter dan 50 personen, gebruik van (zwak) alcoholische dranken, afzettingen van wegen en fietspaden, overnachtingen of verblijf tussen zonsondergang en zonsopgang. In de door de burgemeester aan de organisator op grond van de APV te verlenen vergunning zullen die voorschriften worden opgenomen die dienen als maatregel om belemmeringen en incidenten vóór, tijdens of na afloop van het evenement te voorkomen. Deze voorschriften kunnen betrekking hebben op openbare orde, verkeersveiligheid of veiligheid van personen of goederen, zedelijkheid, gezondheid, en voorkomen of beperken van overlast. De burgemeester is eindverantwoordelijk voor de nakoming van de met de vergunning gemoeide voorschriften.

Andere overheden/instanties die betrokken kunnen zijn bij (grootschalige) evenementen zijn o.a. Rijkswaterstaat, GG&GD, Politie/milieudiensten, Bureau Spoedeisende Medische Hulpverlening/ Geneeskundige hulpverlening en Rampen (SMH/GHOR). Het SMH/GHOR coördineert hulpverlening bij rampen. Tijdens een rampsituatie vervalt de dagelijkse structuur en komt de hulpverlening van de grootschalige actie onder leiding te staan van de Regionaal Geneeskundig Functionaris (RGF). Met het oog op risico/veiligheid wordt GHOR jaarlijks voor 1 december door gemeenten op de hoogte gebracht van de evenementenkalender van het daarop volgende jaar.

Evenementen moeten passen binnen de mogelijkheden voor toezicht en afspraken m.b.t. openbare orde en veiligheid. De verantwoordelijkheid voor openbare orde en veiligheid ligt primair bij de gemeenten Langedijk (Zuidpunt en De Druppels) en Heerhugowaard (Park van Luna). In de toekomst heeft de gemeente Alkmaar mogelijk ook deze rol m.b.t. het deelgebied De Koele Kreken. De bevoegdheid van Geestmerambacht met betrekking tot toezicht beperkt zich tot de recreatieve activiteiten in het gebied. De rol van het recreatieschap in het faciliteren van evenementen ligt dan ook primair op privaatrechtelijk terrein: uitgifte van de terreinen. Binnen duidelijk af te bakenen grenzen kan de uitvoeringsorganisatie van Geestmerambacht wel een ondersteunende rol vervullen, o.a. in toezicht voor kleinere evenementen en advisering (terreinregie).

7.3 Stappenplan

Stap	Actie	Verantwoordelijke instantie
1	Aanvraag komt binnen bij gemeente/recreatieschap	organisator
2	Gemeente stuurt aanvraag door naar recreatieschap	gemeente
3	Toetsen wenselijkheid evenement o.b.v. evenementenbeleid GAB	recreatieschap
4	Doorlopen risicoscan (zie bijlage 2)	recreatieschap
-	regulier evenement (niet belastend)	recreatieschap
-	aandacht evenement (belastend)	gemeente
-	risico evenement	gemeente
5	Bij twijfel afstemming met gemeente	recreatieschap/gemeente
6	O.b.v. veiligheidsrisico verantwoordelijke partij bepalen	recreatieschap/gemeente
7	Vergunning/T.G.O. afgeven	recreatieschap of gemeente
8	Evenement wordt op evenementenkalender geplaatst	gemeente en recreatieschap
9	Zonodig worden disciplines ingeschakeld	gemeente

7.4 Organisator

Van de drie partijen heeft de organisator de grootste rol te spelen. Planning en organisatie van het evenement, publiciteit, aanvraag van vergunningen en toezicht op openbare orde en veiligheid ligt allemaal primair bij de organisator. Voor deze zaken zal het recreatieschap alleen verantwoordelijkheid nemen als ze zelf initiatiefnemer is. In het geval van openbare orde en veiligheid wordt er ook van de organisator verlangd dat er voldoende beveiliging is, afhankelijk van de grootte van het evenement. Deze beveiliging moet door een gerenommeerd bedrijf worden verzorgd.

7.4 Overige partijen

Naast de drie actief betrokken partijen (organisator, gemeente Langedijk/ Heerhugowaard/ andere overheidsdiensten en recreatieschap Geestmerambacht) hebben ook recreatieondernemers in het gebied, recreanten die het gebied bezoeken en omwonenden te maken met evenementen. Deze partijen dienen te worden geïnformeerd over het evenement en eventuele hinder die zij zouden kunnen ondervinden. De consequenties van evenementen hoeven echter niet per definitie negatief te zijn voor deze partijen. Een vrij toegankelijk evenement kan een attractie zijn voor de reguliere bezoekers en omwonenden. Ondernemers zullen in sommige gevallen juist in kunnen spelen op een evenement, bijvoorbeeld een horecagelegenheid die extra omzet kan draaien. Zij kunnen ook zelf als initiatiefnemer optreden. De organisator van het evenement zal dan ook bij voorkeur al in een vroeg stadium en via verschillende kanalen alle betrokkenen moeten informeren.

8. Contract en prijsvorming

8.1 Grote Evenementen

Evenementen met meer dan 10.000 bezoekers leveren een structurele bijdrage en vormen een substantiële bron van inkomsten. Eventuele terreininvesteringen, inzet van personeel en inzet van schapsmiddelen zijn goed terug te verdienen vanuit de inkomsten van evenementen. Gezien de huidige marktontwikkelingen kan deze bron van inkomsten in een periode van 5 jaar groeien naar een structurele bijdrage ter hoogte van € 50.000 per jaar aan directe en indirecte inkomsten. De inkomsten worden aangewend ter bestrijding van de kosten van beheer en onderhoud van de beschikbaar gestelde terreinen, met inbegrip van de ermee gemoeide personele inzet. De eventuele meeropbrengst komt ten goede van het exploitatietekort, maar zou in de toekomst ook kunnen worden aangewend voor nieuwe investeringen.

8.2 Kleine en middelgrote evenementen

De kleine en middelgrote evenementen hebben voornamelijk een maatschappelijk, sportief en familiair karakter. Voor het uitgeven van de terreinen ten behoeve van dit type evenementen is een efficiënte inzet van personeel nodig willen baten en lasten in evenwicht blijven. Er wordt kostendekkend gewerkt, de (in)komsten voor kleine en middelgrote evenementen zijn daarom te verwaarlozen.

8.3 TGO/MJO

Wanneer voor een evenement exclusief gebruik wordt gemaakt van een gedeelte van het recreatiegebied, met andere woorden als andere recreanten daar gedurende dat evenement geen vrije of beperkte toegang hebben, dan wordt tussen het recreatieschap en de organisator van het evenement een tijdelijke gebruiksovereenkomst (TGO) gesloten. Het schap treedt dan op in zijn hoedanigheid van privaatrechtelijk rechtspersoon. Tevens bestaat de mogelijkheid een meerjaren overeenkomst (MJO) af te sluiten. In een TGO staan alle wederzijdse rechten en plichten vermeld. Enkele jaren geleden is daarvoor een model overeenkomst ontwikkeld dat juridisch door een externe, deskundige partij is getoetst.

Tevens wordt een borgsom verlangd met het oog op het eventueel niet nakomen van de verplichtingen. Behalve het soort evenement en het aantal bezoekers, vraagt de checklist van de TGO om invulling te geven aan de volgende elementen:

- Object en duur van het evenement, inclusief de vergoedingen
- Tussentijdse beëindiging
- Vergunningen, openbare orde en veiligheid
 - EHBO-verplichting (deskundigheid)
 - Parkeren (beleid)
 - Afzetting van wegen / fietspaden: SPW informeert politie over afzetting van wegen
 - Aantal en inhoud van tent: SPW informeert gemeente bij een tent waar meer dan 50 mensen bijeenkomen (brandweeradvies nodig)
 - Geluid: SPW informeert gemeente over door organisatie aan te vragen milieuvergunning
 - Zwakalcoholische dranken: SPW informeert gemeente over door organisatie aan te vragen verkoopvergunning
- Terreinbeheer/-inrichting:
 - Inrichtings-, gebruiksplan
 - Draaiboek/ verkeer- en vervoerplan
 - Geen glas en afvalverplichting
- Aansprakelijkheid & schade:
 - Gezamenlijke schouwdag 1 dag voor en maximaal 4 dagen na het evenement

- Slotbepalingen:
 - Bewoners/ondernemers in het gebied informeren, met name over verkeerssituatie
 - Communiceren naam schap bij evenement, datum in alle communicatie uitingen. Op website link naar onze website.

Literatuurlijst

- Gemeente Haarlemmermeer (2004) Meer(se) Feesten – Beleidskader voor evenementen in Haarlemmermeer (2004-2008) - concept.
- Groengebied Amstelland (1995) Nota Uitgifte van Terreinen.
- Recreatiegebied Het Twiske (2007) Evenementen Het Twiske 2007-2012, beleidskader.
- Recreatieschap Spaarnwoude (2004) Evenementenbeleid Spaarnwoude 2005 - 2010, een discussienota.
- Regionale Werkgroep Evenementenbeleid: Regionaal Evenementenbeleid Kennemerland.
- FZ-events 2^e editie;
http://www.rbimovies.nl/media/food_horeca/FZ/EventTrends%20aug/magazine.html
- Veiligheidsregio (2009) - Het begeleiden van evenementen
- Algemene Verordening Geestmerambacht
- Gemeente Bergen (2008) - Spelregels bij evenementen
- Gemeente Alkmaar (2007) – De spelregels tot een feest
- Gemeente Alkmaar (2007) – Een feest voor iedereen
- Gemeente Langedijk (2008) – Evenementenbeleid Deel I
- Gemeente Heerhugowaard (2006) – Evenementen in goede harmonie
- Stadsdeel Amsterdam Zuidoost (2009) Nota evenementenbeleid Amsterdam Zuidoost: ZO gastvrij; Capital of entertainment

Bijlage 1: Checklist toetsing evenementen

Algemene toetsing

Het evenement:	Criteria
Strookt met doelstelling schap en AV	<ul style="list-style-type: none"> • Minimale aantasting van natuur- en recreatieve waarden van het gebied • Minimale overlast of hinder voor andere bezoekers • Geen overtreding AV waarvoor geen ontheffing mogelijk is
Sluit aan bij locatieprofielen Geestmerambacht	<ul style="list-style-type: none"> • Profiel evenement past bij profiel locatie • Evenement onderscheidt zich van andere evenementen in de regio
Genereert naamsbekendheid en publiciteit	<ul style="list-style-type: none"> • Communicatie rond evenement goed georganiseerd • Naam van gebied wordt genoemd in communicatie
Waarborgt openbare orde en veiligheid	<ul style="list-style-type: none"> • Goede kans voor het verkrijgen van vergunningen gemeente • Beslag op gemeentelijke diensten past binnen afspraken • Past binnen capaciteit uitvoeringsorganisatie voor toezicht
Genereert inkomsten	<ul style="list-style-type: none"> • Exclusief gebruik: hogere vergoeding dan bij openbaar toegankelijk evenement • Commercieel gebruik: hogere vergoeding dan bij niet-commercieel gebruik • Gunstige verhouding inkomsten met beslag op gebied
Trekt extra bezoekers	<ul style="list-style-type: none"> • Verwachting aantal bezoekers • Meerwaarde met betrekking tot ondervertegenwoordigde doelgroepen (bijv. jongeren, senioren) • Relatie met gebied met het oog op vervolgbezoek

Gebiedsgerichte toetsing

Het evenement:	Criteria
Past binnen de mogelijkheden van het gebied (zie locatieprofielen)	<ul style="list-style-type: none"> • Mogelijkheden toezicht • Bereikbaarheid en veiligheid voor publiek • Bereikbaarheid en faciliteiten voor hulpdiensten • Voldoende ruimte • Voldoende faciliteiten, eventueel met aanvullende voorzieningen
Maakt verantwoord gebruik van het gebied	<ul style="list-style-type: none"> • Geen conflict met ander gebruik • Tijdstip, tijdsduur en periode vormen geen bezwaar • Mogelijkheden voor preventie/herstel eventuele schade
Conflicteert niet met andere belangen in het gebied	<ul style="list-style-type: none"> • Geen inbreuk op bestaande afspraken met ondernemers/verenigingen • Geen conflict met beheeractiviteiten

Bijlage 2: Risicoscan Veiligheidsregio

Risicoscan evenementenveiligheid

versie 1.6, 25-8-2008

naam evenement	
datum evenement	
behandelaar	
aanvraag nummer	

		waarde	score	
Indicatoren	Publieksprofiel:	subtotaal	0	
	Publiek	Er is sprake van een specifieke groep (kies uit het veld waarde)	overig publiek	0
		Er is sprake van overmatig en veelvuldig drank- en drugsgebruik	nee	0
		Aantal deelnemers en/of bezoekers (vul in bij veld waarde)	0	0
	Ruimtelijk profiel:	subtotaal	0	
	Ruimte	Er is sprake van publiekstromen tussen evenementlocaties	niet van toepassing	0
		Er is sprake van een publiektoegankelijke binnen- of buitenlocatie	niet van toepassing	0
		Er zijn gevolgen voor lokale of regionale wegennet	niet van toepassing	0
		Er is sprake van een risico-object op - of aan het evenemententerrein	niet van toepassing	0
	Activiteitenprofiel:	subtotaal	0	
	Activiteit	Er is sprake van een betoging of demonstratie	nee	0
		Er kan sprake zijn van besmetting infectieziekten (bijv. legionella)	nee	0
		Er wordt professioneel vuurwerk afgestoken	nee	0
		Er is sprake van een houseparty	nee	0
		Het evenement duurt (aantal dagen)	1 dag of minder	0
Er is sprake van overnachting(en) van een groep		nee	0	
Er zijn negatieve evaluatie en/of ervaringsgegevens		nee	0	
Totaal		0	0	
Advies na risicoscan:		Regulier-evenement; vergunningverlening zonder voorwaarden		