

# Beleidsplan Volkstuinen 2011-2016

falkj1

# 2011



Evaluatie 2 mei 2016 door VTV "De Groene Waard"

Deze evaluatie is beschreven in het definitieve stuk , het commentaar is in het **rood** weergegeven.

## INHOUD

---

Hoofdstuk 1: inleiding.....	3
hoofdstuk 2: Beleidskaders.....	4
Hoofdstuk 3: Uitwerking beleidsvisie op volkstuinen.....	5
3.1: Vrije tijd.....	5
3.2 duurzaamheid .....	6
3.3 conclusie.....	6
Hoofdstuk 4: huidige aanbod en actuele ontwikkelingen.....	7
4.1 De complexen.....	8
4.1.1 Complexen van de groene waard.....	8
4.1.2 complex personeelsvereniging.....	10
4.1.3 buurtmoestuinen.....	11
4.2 de gebruikers.....	12
4.2.1 leden van de groene waard .....	12
4.2.2 de personeelsvereniging .....	12
4.2.3 buurtmoestuinen.....	14
4.2.4 Zorginstellingen .....	14
4.3 actuele ontwikkelingen.....	14
4.4 conclusie.....	14
hoofdstuk 5: voorbeeldbeleid van andere gemeenten .....	16
5.1 moderniseringsslag.....	16
5.2 Conclusie .....	16
Hoofdstuk 6: conclusies en Uitgangspunten.....	17
hoofdstuk 7: effectindicatoren .....	21
ZOEKLOCATIES.....	22
bijlage 1: vergelijking tarieven .....	23
bijlage 2: voorbeeldbeleid andere gemeenten.....	25
bijlage 3: mogelijkheden voor recreatief medegebruik gemeente amsterdam .....	27

## HOOFDSTUK 1: INLEIDING

---

***“ETEN UIT EIGEN TUIN: steeds meer jonge gezinnen kiezen voor een volkstuin, vaak omdat ze daar hun eigen groenten kunnen telen.”***

Aldus kopte het Algemeen Dagblad zaterdag 14 mei. Een uitgebreid artikel met kleurenfoto's vulde drie pagina's. En ook het Noordhollands Dagblad besteedt aandacht aan volkstuinen: de Alkmaarsche Courant huurt voor één seizoen een volkstuin en brengt de opbrengst naar de Voedselbank.

Volkstuinen zijn helemaal actueel. Dit komt doordat de vraag naar volkstuinen verandert. Dit blijkt deels al uit de kop van het Algemeen Dagblad, die rept over jonge gezinnen. **De bovenstaande zinnen zijn nog steeds actueel. Zie de acties van onder andere supermarktketen AH en Deko in 2015 en ook in 2016 heeft AH weer een grote actie. Ook verschijnen er nog regelmatig artikelen in kranten en op TV.** Voor Heerhugowaard zijn volkstuinen extra actueel, omdat het volkstuincomplex Oosterwaard gemigreerd moet worden vanwege de komst van de Westfrisiaweg en het crematorium en de uitbreiding van de begraafplaats. De mogelijke uitbreiding van de begraafplaats geldt echter pas vanaf 2018 en zal hier dus verder buiten beschouwing worden gelaten.

Tijd dus om het volkstuinenbeleid te actualiseren en verder uit te diepen. Daartoe dient dit beleidsplan. Het doel is om het bestaande kader te actualiseren en moderniseren en randvoorwaarden te bepalen voor de toekomst. Daarom worden in dit plan de volgende vragen beantwoord:

- 1. Hoe kan het volkstuinenbeleid uitgediept en geactualiseerd worden?*
- 2. Welke randvoorwaarden voor het toekomstige aanbod van volkstuinen zijn er?*

In onderstaande hoofdstukken zal een antwoord gezocht worden op deze vragen. Om het volkstuinenbeleid te kunnen uitwerken moet eerst bekend zijn wat het huidige beleid is. Daarom wordt in hoofdstuk 2 ingegaan op het bestaande volkstuinenbeleid en ander beleid dat relevant is hiervoor. Dit zorgt voor een goede inbedding van deze uitwerking.

Om de randvoorwaarden voor het toekomstige aanbod te bepalen, wordt gekeken waarom volkstuinen belangrijk zijn en wat het huidige aanbod eigenlijk is. In hoofdstuk 3 wordt de beleidsvisie uiteengezet: wat zijn het belang en de toegevoegde waarde van volkstuinen? Hoofdstuk 4 beschrijft het huidige aanbod.

In hoofdstuk 5 wordt “afgekeken” bij andere gemeenten: hoe hebben zij hun volkstuinenbeleid geactualiseerd en welke randvoorwaarden hebben zij hieraan verbonden? Heerhugowaard kan hier van leren.

Hoofdstuk 6 vormt de conclusie en aanbevelingen. Met het antwoord op de vraag “hoe kan het volkstuinenbeleid uitgediept en geactualiseerd worden?” wordt het algemeen beleidskader voor volkstuinen opgesteld. Verder wordt antwoord gegeven op de vraag “welke randvoorwaarden voor het toekomstige aanbod van volkstuinen zijn er?”. In het verlengde hiervan worden voorwaarden geschetst die leidend zijn voor de migratie van complex Oosterwaard. De migratie zal verder uitgewerkt worden in een apart project.

In hoofdstuk 7 tot slot worden effectindicatoren geschetst aan de hand waarvan gemeten kan worden of het beleid geslaagd is.



## hoofdstuk 2: Beleidskaders

Er zijn een aantal beleidskaders waar dit beleidsplan in ingebed dient te worden:

- Nota Ruimte (2005, rijksniveau)
- Nota Naar Buiten (2010, gemeenteniveau)
- Masterplan Voorzieningen (2011, gemeenteniveau)
- Programma “Vrije Tijd” en programma “Meedoen is Winnen” (2011)  
**Nu 5jaar later hebben we als vereniging de relevante paragrafen uit bovengenoemde documenten, zoals in 2011 gevraagd, nog niet gezien.**

Het volkstuintenbeleid maakt onderdeel uit van het programma “Vrije Tijd”. Met dit programma wil de gemeente ervoor zorgen dat er voor iedereen een aantrekkelijk en toegankelijk aanbod van vrijetijdsbesteding is op het gebied van sport, recreatie, kunst en cultuur. Daarnaast heeft het volkstuintenbeleid ook een relatie met het programma “Meedoen is Winnen”. Dit programma heeft als doel de participatie van alle burgers aan de maatschappij. Tot slot dragen de volkstuinten ook bij aan de volksgezondheid.

Een belangrijk onderdeel van het programma “Vrije Tijd” is de Nota Naar Buiten. Deze nota gaat over de recreatie in het buitengebied. Volkstuinten zijn hier onderdeel van.

De Nota Naar Buiten gaat uit van recreatie dicht bij huis: het buitengebied van Heerhugowaard moet bruikbaar zijn voor recreanten en beleving en attracties bieden. Heerhugowaard wil zich profileren op de volgende drie thema’s: Polders en Molens, Duurzame Stad en Recreant zoekt Boer. Op basis van de Nota Naar Buiten zal op de volgende punten actie ondernomen worden:

1. Het toegankelijker maken van het buitengebied;
2. Het realiseren van nieuwe voorzieningen;
3. Het toevoegen van beleving;
4. Communicatie over recreatiemogelijkheden versterken.

Het Masterplan Voorzieningen bevat het hart van het volkstuintenbeleid. Hierin staat gesteld dat de volkstuinten bij herstructurering van stedelijk gebied zoveel mogelijk moeten worden ontzien en dat de aanleg van nieuwe complexen moet worden gestimuleerd. Dit sluit aan op de motie van de SP (landelijk) in de Nota Ruimte. Verder staat in het Masterplan Voorzieningen dat het belangrijk is om een aantal thema’s te koppelen aan het ontzien van de huidige complexen en de stimulans van nieuwe complexen:

- *Het vergroten van de toegankelijkheid (openbaar, bereikbaar en publieksgericht);*
- *Het versterken van het sociaal recreatieve medegebruik van volkstuintenparken en de daar aanwezige voorzieningen;*
- *Het verbreden van het aanbod van functies, voorzieningen en activiteiten voor specifieke doelgroepen;*
- *Het bieden van nieuwe tuiniermogelijkheden voor nieuwe groepen tuinders (zoals de Middenmoes);*
- *Het vervullen van een voorbeeldfunctie op het gebied van natuur- en milieuvriendelijke inrichting en beheer;*
- *Samenwerking en netwerkvorming op het gebied van recreatie, welzijn/zorg, cultuur/hobby, onderwijs/educatie, sport/spel.*

Verder wordt opgemerkt dat er op dit moment geen capaciteitsproblemen zijn, maar om dit zo te houden zal het volkstuintencomplex aan de Krusemanlaan gemigreerd moeten worden met de komst van de Westfrisiaweg en het crematorium. Hierover meer in hoofdstuk vier.

## Hoofdstuk 3: Uitwerking beleidsvisie op volkstuinen

In dit hoofdstuk zal het belang van volkstuinen uiteen worden gezet. Dit geeft input voor de vraag welke randvoorwaarden voor het toekomstige aanbod van volkstuinen van belang zijn.

### 3.1: VRIJE TIJD

---

Volkstuinen hebben een cultuurhistorische achtergrond. Oorspronkelijk hadden volkstuinen vooral een economisch nut: de arme arbeidersklasse in grote steden als Amsterdam kon haar eigen eten verbouwen op de volkstuin. Sinds de jaren 50 echter is dit economisch nut langzaam teruggelopen en heeft plaatsgemaakt voor een voornamelijk recreatieve functie.

Door deze recreatieve functie dragen volkstuinen op allerlei manieren bij aan het algemeen welbevinden van de mens. Volkstuinieren is een zinvolle, gezonde én betaalbare invulling van de vrije tijd. Men heeft de mogelijkheid om de drukte van het dagelijks leven even te ontvluchten en tot rust te komen op het volkstuincomplex, waar doorgaans slechts het geritsel van bladeren en getjilp van vogels te horen is. Men geniet van het tuinieren: het is haast een sport om de gezaaide bloemen en planten daadwerkelijk te laten groeien en bloeien.

Bovendien is het houden van een volkstuin gezond! Uit onderzoek van onderzoeksbureau Alterra blijkt dat ouderen met een volkstuin meetbaar gezonder en fitter zijn dan hun leeftijdsgenoten.<sup>1</sup> Tuinieren verlengt de levensverwachting: mannen die tuinieren leven 1,4 jaar langer en vrouwen 1,5.<sup>2</sup> In het kader van de vergrijzing en de volksgezondheid is het dus goed om het gebruik van volkstuinen te stimuleren.

Maar ook de wandel- en fietspaden rondom een volkstuincomplex dragen bij aan de volksgezondheid, omdat deze het aantrekkelijk maken om te bewegen. Zo zouden de volkstuinen aan kunnen sluiten bij het project “beweegvriendelijke wijken”, wat tot doel heeft om bewegen aantrekkelijk te maken door bijvoorbeeld wandel- en fietsroutes aan te leggen, speeltoestellen te plaatsen enzovoort.

Verder kunnen volkstuinen ook bijdragen aan gezonde voeding. Het wordt immers een stuk aantrekkelijker om groente en fruit te eten als je het met eigen handen verbouwd hebt!

Volkstuinen stimuleren lichaam én geest. Men ontmoet andere tuinders en bezoekers van het complex die het resultaat komen bewonderen. Kinderen gaan mee met hun (groot)ouders en kunnen lekker spelen of hun eigen stukje tuin onderhouden. Ze leren waar hun eten vandaan komt, dat “worteltjes en doperwtten niet in blik aan de boom groeien”. In aanvulling op het tuinieren organiseert het verenigingsleven activiteiten. Volkstuinen zijn ook in trek bij allochtonen, omdat blijkt dat deze groep graag zelf groente verbouwd, en kunnen dus bijdragen aan integratie. Men wisselt zaden, oogst en zelfs recepten uit. De openbare ruimte is voor iedereen: jong of oud, man of vrouw, autochtoon of allochtoon, gezond of met een beperking ontmoeten elkaar op de volkstuinen. **De samenstelling van het ledenbestand van de VTV loopt steeds meer in de pas met de multi-culturele samenleving. Een grotere spreiding in leeftijden, man/vrouw en ook allochtonen.**

---

<sup>1</sup> <http://www.gva.be/nieuws/wetenschap/aid1013252/volkstuintje-goed-voor-de-gezondheid.aspx>

<sup>2</sup> O.H.F. Durán, *Cardiovasculaire ziektepreventie. Van meta-analyses tot levensverwachting*. Rotterdam, 2005

Een aardig verhaal van volkstuinvereniging de Groene Waard: een oudere meneer, zijn leven lang tunder geweest, was in het bezit van een volkstuin. Hij verbouwde hier voornamelijk 'klassieke' groenten (zoals kool). Maar eigenlijk werd hij te oud, hij was ook al een paar keer gevallen. Uiteindelijk besloot hij, in overleg met de Groene Waard, zijn volkstuin af te staan aan zijn overbuurvrouw op het complex, een Surinaamse dame. Onder voorwaarde dat hij wel nog af en toe op zijn oude volkstuintje mocht zitten. Nu verbouwt de Surinaamse mevrouw voornamelijk pepers in de kas en de oudere meneer zit er nog af en toe, om "z'n poten te warmen".

Volkstuinen vormen een groene long in verstedelijkt gebied en bieden een belangrijk stuk natuur. Ze vormen een natuurlijke overgang van stad naar weiland en versterken de bestaande recreatieve functies, bijvoorbeeld door wandel- en fietspaden rondom het volkstuinencomplex. **Dit is niet alleen het streven aan de Molendijk maar was zelfs onderdeel van het plan zoals dat bij de provincie is ingediend!** Dit is in

Heerhugowaard bijvoorbeeld het geval bij het complex Oosterwaard. Zo kunnen ook andere inwoners dan de leden van de volkstuinvereniging genieten van het stuk natuur dat volkstuinencomplexen bieden. Volkstuinen passen ook in de trend van "terug naar de natuur"

en streekproducten, iets waarmee men ook bij de Westfriese Omringdijk bezig is. De Westfriese Omringdijk trekt met een recreatief, toeristisch en cultureel programma een bovenregionaal publiek als toeristische en recreatieve bestemming. Een belangrijk onderdeel van het programma zijn de streekgebonden culinaire ontdekkingen, zoals de Opperdoezer Rondjes, krentenmik en schapenijs. Het programma Westfriese Omringdijk biedt allerlei activiteiten op het gebied van culinaire streekgebonden producten. Er is veel aandacht voor zelfpluktuinen, boerenlandwinkels, theetuinen en restaurants die streekgebonden gerechten serveren.

De volkstuinen kunnen zo aansluiten bij de recreatieve arrangementen die in het kader van de Nota Naar Buiten en de Westfriese Omringdijk opgesteld worden.

---

### 3.2 DUURZAAMHEID

---

Volkstuinen leveren ook een bijdrage aan het duurzame karakter van de gemeente Heerhugowaard. Sowieso is het een stuk natuur in een gebied dat steeds meer verstedelijkt. Bovendien bieden volkstuinen ook ruimte aan kleine dieren die in de stad geen plek meer hebben (denk aan vogels, hazen, muizen, enzovoort). Volkstuinen worden niet voor niets "de groene long" genoemd. Maar ook de mogelijkheid om je eigen biologische groente en fruit te verbouwen, zonder gebruik van bestrijdingsmiddelen, dragen bij aan duurzaamheid.

---

### 3.3 CONCLUSIE

---

Volkstuinen leveren een belangrijke bijdrage aan het welbevinden van de mens doordat ze bijdragen aan *beleving*. Beleving van de natuur en het behoud daarvan. Beleving van de rust en stilte. Beleving van de openbare ruimte waar men elkaar tegenkomt, ongeacht je achtergrond. Beleving van de wonderlijke groei van zaadje naar volwaardige plant. Deze beleving gebeurt door lichaam én geest.



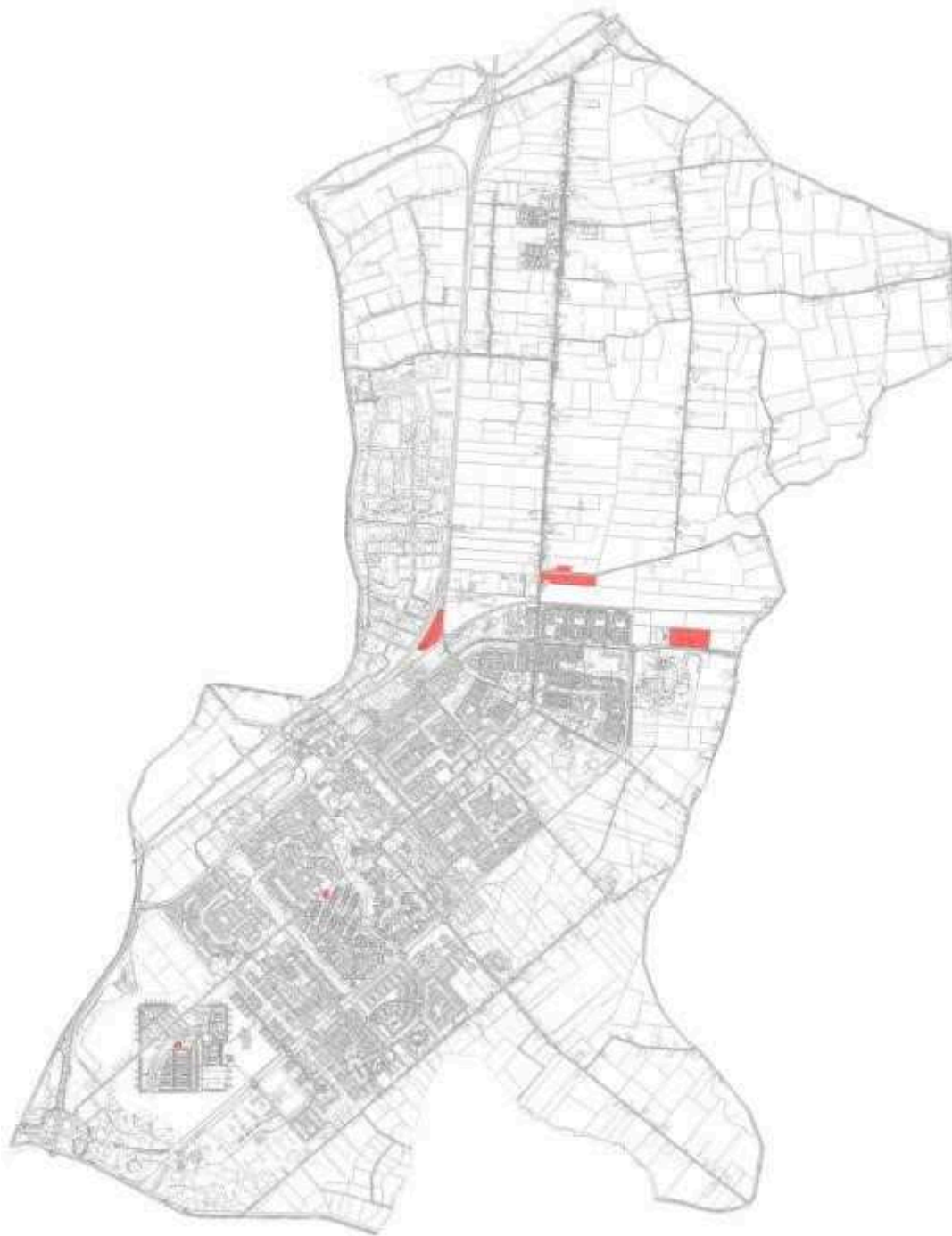
Belangrijke randvoorwaarde hierin is de betaalbaarheid. Een volkstuin houden is geen hobby voor “de elite” maar *toegankelijk voor iedereen*. Kortom: de volkstuinen dragen bij aan de beleving van alle inwoners van Heerhugowaard.

## HOOFDSTUK 4: HUIDIGE AANBOD EN ACTUELE ONTWIKKELINGEN

---

Om te bepalen wat de vraag is naar volkstuinen en in te spelen op de toekomst, worden hier het huidige aanbod en de actuele ontwikkelingen in kaart gebracht. Eerst kijken we naar de technische kant: welke volkstuincomplexen zijn er, hoe groot zijn ze, wat kost het, et cetera. Dan

volgt een beschrijving van de gebruikers van de volkstuincomplexen.



---

## 4.1 DE COMPLEXEN

---

### 4.1.1 COMPLEXEN VAN DE GROENE WAARD

---



De Groene Waard is de volkstuinvereniging binnen Heerhugowaard. De Groene Waard heeft drie volkstuincomplexen: De Vork, gelegen bij sportterrein de Vork, Molenkrocht, gelegen aan de Molenweg en Oosterwaard, gelegen aan de



Krusemanlaan. De Vork is 3,365 ha, Molenkrocht is 3,8146 ha en Oosterwaard is 4,657 ha. In totaal heeft De Groene Waard dus bijna 12 ha aan volkstuincomplexen in beheer. **Hiervan moet wel opgemerkt worden dat op de Vork 62% van het totale oppervlakte in gebruik is als volkstuin (de rest is algemene ruimte), op de Molenkrocht 65%.** Dit betekent dat in de huidige situatie Heerhugowaard 2,3 m<sup>2</sup> volkstuin per inwoner beschikbaar heeft. 0,3% van het Heerhugowaards grondgebied bestaat uit volkstuin. Dit ligt in lijn met het regionale gemiddelde. Zie hiervoor bijlage 1.

1 januari 2008 is een nulmeting gedaan door afdeling Vastgoed op complex Oosterwaard. Toen zijn 95 bezette tuintjes geteld van de 108 aanwezige. Dit wordt gemakshalve afgerond op 100. De complexen zijn goed onderhouden en zitten nu zo goed als vol. **Dit geldt anno 2016 ook.** Op alle drie de complexen zijn een kantine, toiletten en parkeergelegenheid aanwezig. Wel hebben alle complexen graspaden, wat ze moeilijk toegankelijk maakt voor minder mobiele mensen **(In de afgelopen jaren zijn de hoofdpaden op Molenkrocht door vrijwilligers voorzien van een verharding waardoor het complex beter toegankelijk is geworden)** en bovendien veel onderhoud vergt: de paden worden twee keer per week gemaaid door vrijwilligers van de vereniging. Op de complexen staan ook opstallen zoals tuinhuisjes en kassen. Overnachten is echter niet toegestaan. Dit zou ook veel meer voorzieningen vergen, zoals elektriciteit en riolering.

De Vork en Molenkrocht zijn echte “tuinencomplexen”: rechttoe rechtaan, een rechte verkaveling, zonder bijvoorbeeld wandelpaden. Oosterwaard heeft ook een belangrijke recreatieve functie en is door middel van wandel- en fietspaden aangesloten op de omgeving. De Groene Waard ervaart deze recreatieve functie als prettig.

Volkstuinen vallen onder het “extensief ruimteverbruik”. Dit houdt in dat het veel ruimte inneemt, maar dat er relatief weinig gebruikers zijn. Volkstuincomplexen worden door het hele land regelmatig bedreigd door plannen om de ruimte intensiever te gebruiken, bijvoorbeeld voor woningbouw, zeker als de grondprijzen stijgen.

Een volkstuin beslaat gemiddeld 200 tot 250 m<sup>2</sup>, met een marge tussen de 100 en 300 m<sup>2</sup>. De uitgifte van tuinen is in principe flexibel, zo zijn er ook leden die meerdere kavels hebben. **Dit laatste is de afgelopen jaren afgenomen. Aan huidige tuinders worden geen extra tuinen meer uitgegeven. Nieuwe tuinders hebben recht op één tuin. Wel kunnen meerdere gezinsleden ieder hun eigen tuin hebben maar dan zijn ze ook allemaal lid van de VTV.** Er is geen ballotagecommissie. Sinds vorig jaar hanteert de Groene Waard (hierna te noemen GW) voor alle leden een huurcontract, waarin de voorwaarden voor “een goed huishouden” zijn opgenomen. Leden worden erop aangesproken als ze zich niet aan deze voorwaarden houden, om de goede staat van de complexen te behouden. **Dit heeft er toe geleid dat we de afgelopen jaren afscheid hebben genomen van leden die hun tuin niet goed onderhouden. Met goed onderhouden wordt voornamelijk bedoeld; gij zult een ander geen overlast bezorgen.** De meeste volkstuinen hebben voornamelijk een nutsfunctie, slechts zo’n 10% heeft een sierfunctie.

De prijsopbouw voor een kavel is als volgt: €24,50 contributie voor de vereniging (**de afgelopen 5 jaar is de contributie niet verhoogd**), €23,40 contributie voor de AVVN en € 0,27 per m<sup>2</sup> naar rato gebruik. De contributie is per jaar. Een volkstuin met een gemiddelde grootte van 200 m<sup>2</sup> kost dus ongeveer € 102,- per jaar. De Groene Waard huurt de grond van de gemeente voor de prijs van € 0,09 per m<sup>2</sup>. Ongeveer 1/3 van de grond betreft gemeenschappelijk gebruik (paden, boomsingels, parkeerterrein, verenigingsgebouw etc). Circa 2/3 wordt

*Ter vergelijking: in Heiloo kost een volkstuin, afhankelijk van het complex, tussen de € 25 en € 45 per jaar, ongeacht de grootte van de tuin.*

*In Alkmaar wordt een grondprijs van € 0,29 per m<sup>2</sup> gehanteerd. **In Alkmaar onderhoudt de gemeente de complexen!***

*In bijlage 1 staat een prijsvergelijking tussen een aantal gemeenten in de regio.*

verhuurd aan de gebruikers. Verder heeft GW een eigen winkeltje waar de meest verkochte zaden tegen een gunstige prijs verkocht worden. Het huren van een volkstuin is dus vrij goedkoop, al hangt de totaalprijs uiteraard af van wat en hoeveel je zaait en eventuele opstallen.

---

#### 4.1.2 COMPLEX PERSONEELSVERENIGING

---

De personeelsvereniging (verder: pv) van de gemeente heeft in het verleden twee stukken grond gehad die dienst deden als volkstuin. Hiervoor is de volkstuinvereniging De Knollentuin opgericht. Van een stuk is het huurcontract opgezegd, maar het tweede stuk wordt formeel nog steeds gehuurd door de pv. Dit ligt aan de Molenweg, tegenover het complex Molenkrocht, en beslaat ongeveer 0,5 ha met zo'n 20 volkstuinen, die allemaal bezet zijn. In de praktijk wordt het beheerd door een particulier en wordt ook de huur aan hem doorberekend. Er staan nauwelijks opstallen op dit terrein, alleen een enkel klein schuurtje. De prijsopbouw is € 0,10 per m<sup>2</sup>.

**De leden van “de Knollentuin” maken wel gebruik van onze inkoopwinkel zonder dat zij lidmaatschap aan onze vereniging betalen. Dus op deze wijze profiteren ze eigenlijk ten onrechte van kortingen die normaal gesproken aan onze leden en donateurs voorbehouden zijn.**

Het voorstel is om de Knollentuin onder te brengen bij de Groene Waard en de voorwaarden en tarieven van de Groene Waard daarmee ook voor de Knollentuin te laten gelden. **In de afgelopen jaren hebben we als VTV van dit voorstel niets meer vernomen.**

---

#### 4.1.3 COMPLEX DE NOORD

---

In Heerhugowaard de Noord is een volkstuincomplex van ongeveer 0,6 ha met 21 tuinen. De tuinen variëren in drie verschillende groottes: 100 m<sup>2</sup>, 150 m<sup>2</sup> en 200 m<sup>2</sup>. Oorspronkelijk lag dit complex aan de Plaetmanstraat, maar wegens nieuwbouw is het complex verhuisd naar de Harlingerstraat. De grond is in eigendom van een particulier. De gebruikers betalen € 0,15 per m<sup>2</sup>. De verhuurconstructie is flexibel: als iemand vertrekt, gaat de grond terug naar de particulier, als er iemand bijkomt, kan deze grond bijhuren van de particulier. De grootte van het complex is dus variabel.

---

#### 4.1.4 BUURTMOESTUINEN

---

Een nieuwe ontwikkeling in Heerhugowaard is de buurtmoestuin, zoals de Middenmoes tussen de Rivierenwijk en Edelstenenwijk in. De Middenmoes is een initiatief van enkele bewoners en is een stuk 'loos' land waar nu door en met buurtbewoners op getuinierd wordt. Er is nu een soortgelijk initiatief achter de Mediaan in Stad van de Zon en ook het wijkpanel van de Molenwijk heeft interesse getoond.

Essentieel verschil met de volkstuincomplexen is dat de buurtmoestuin een stuk kleinschaliger is, flexibeler en meer buurtgericht. Zowel het totale stuk land als de tuintjes zelf zijn kleiner dan de volkstuincomplexen van de Groene Waard. De Middenmoes bestaat uit 65 tuintjes van ieder ongeveer 25 m<sup>2</sup>. Daarnaast is er een gemeenschappelijk deel met struiken en fruitbomen. Er staan geen opstallen op de tuinen. **Op deze complexen zijn wel opstallen, zij het in een kleinere vorm/aantal aanwezig, een plastic kas is ook een opstal net zoals een Pipo wagen. Ook bij het AZC is een moestuin met kas aangelegd.**

Nog een essentieel verschil met de volkstuincomplexen, is het feit dat de gemeente *geen huurprijs* rekent voor de grond en het huurcontract *tijdelijk* is. **In het laatste gesprek tussen VTV en wethouder heeft Dickhoff aangegeven dat deze mensen een contract hebben van 5 jaar.** De grond van de Middenmoes heeft in het bestemmingsplan een maatschappelijk doel, maar dit is niet nader ingevuld. De Middenmoes heeft dus geen formele status als volkstuincomplex. De leden van vereniging Middenmoes betalen € 5,- per seizoen aan contributie (van maart tot november). **Gezien advertenties in de krant lijkt het erop dat Middenmoes zijn complex niet vol krijgt; dan wordt het voor de huidige tuinders wel heel goedkoop tuinieren op meerdere stukjes grond.**

Het voordeel van een buurtmoestuin voor de gemeente is dat reststroken groen die op dit moment geen specifieke functie hebben toch benut worden. Daarnaast vergt dit voor de gemeente minder onderhoudskosten. Gemiddeld betaalt de gemeente € 1,20,- aan onderhoud per m<sup>2</sup> per jaar. Dit is een gewogen gemiddelde. Afhankelijk van het aanwezige groen (gras, beplanting, bomen et cetera) kan deze prijs dalen of oplopen. Voor de berekening van de besparing aan onderhoudskosten op buurtmoestuinen zal dus per moestuin maatwerk geleverd moeten worden. **Als je ziet wat het bovenstaande de gemeente bespaart, kan je dit helemaal doorrekenen naar de drie volkstuinparken die de gemeente bezit en welke benut kunnen worden door de gehele gemeente. Jammer is alleen dat het dievengilde hier ook de laatste twee jaar dankbaar gebruik van maakt. Ook vandaag 2 mei '16 hebben we in de nacht weer bezoekers gehad.**

## 4.2 DE GEBRUIKERS

---

### 4.2.1 LEDEN VAN DE GROENE WAARD

---

De Groene Waard heeft een kleine 300 leden, verdeeld over de drie volkstuincomplexen: De Vork heeft zo'n 70 leden, Molenkrocht zo'n 100 leden en Oosterwaard 108 leden **Oosterwaard vervallen, Molenweg 50 leden**. Sommige leden hebben meerdere kavels, anderen delen een kavel. Bij het tellen van de leden wordt geen rekening gehouden met partners en (klein)kinderen die soms meekomen naar de volkstuinen.

Het beeld van de oudere, blanke man op de volkstuin is duidelijk passé. De Groene Waard schat zelfs in dat 60% van de leden *jonger* dan 65 jaar is. **Van het aantal leden waar we de leeftijd van weten (180), zijn er 72 jonger dan 60. De gemiddelde leeftijd is 61 jaar. Helaas willen de andere leden hun leeftijd niet bekend maken.**

Zo'n 70% is man en 30% vrouw, al is het aantal vrouwen groeiende. Er zijn zo'n 10% allochtone leden. De leden komen uit heel Heerhugowaard, een enkeling van buiten de gemeente. Het aantal leden is groeiende en de Groene Waard heeft recent al een aantal keer "nee" moeten verkopen. Ze heeft nu een wachtlijst van zeven personen. De verwachting is dat deze wachtlijst oplost op het moment dat complex Oosterwaard wordt gemigreerd, omdat een aantal van de huidige leden heeft aangegeven dan te willen stoppen. Tegelijkertijd zal een mooi, nieuw complex naar verwachting ook weer nieuwe leden aantrekken. De toename van het aantal leden komt waarschijnlijk doordat tuinieren weer "in" is (denk aan tv-programma's als "Eigen Huis en Tuin") en de groeiende aandacht voor duurzaamheid. De leden hebben over het algemeen goed onderling contact met hun 'buren' op het complex, tot uitwisseling van zaden en recepten aan toe. Ook zijn er sociale activiteiten voor de leden, die worden goed bezocht. Zo zijn er kaartavonden, een wijngilde, biljarten, thema-avonden van bijvoorbeeld een imker en een bodemdeskundige en seizoensgebonden activiteiten als paasstukjes maken. De activiteiten zijn alleen voor leden. Dit omdat het niet is toegestaan activiteiten aan te bieden voor niet-leden in verband met de Horecawet. Er zijn geen educatieve activiteiten op de volkstuincomplexen zelf, omdat de volkstuinen buiten de wijken liggen en het in de praktijk moeilijk blijkt te zijn voldoende vrijwilligers en begeleiders voor schoolklassen te vinden. Wel ondersteunt en sponsort de vereniging basisscholen die een eigen schooltuintje hebben, onder andere de Pater Jan Smit school en de Fonkelsteen.

De Groene Waard geeft aan dat zij weinig actief is op het gebied van PR en behoeftepeiling van de eigen leden (al weet iedereen die een volkstuin wil ze te vinden). Dit komt doordat de Groene Waard lange tijd in onzekerheid heeft geleefd, eerst over een deel van complex de Vork (wat in eerste instantie als waterbergingslocatie was aangewezen) en nu over complex Oosterwaard. Daardoor had de vereniging het gevoel haar leden weinig te kunnen bieden. De Groene Waard is wel van plan de PR nu op te pakken. **De PR is in 2016 weer opgepakt maar met de onzekerheid van Zuid valt er nog steeds weinig te bieden. Tuinen die vrijkomen worden gelijk weer opnieuw uitgegeven (het kan soms iets langer duren wanneer het een sterk vervuilde tuin betreft, deze wordt dan eerst door de VTV weer gebruiksklaar gemaakt).**

### 4.2.2 DE PERSONEELSVENIGING

---

De volkstuinen worden formeel verhuurd aan (oud)ambtenaren, maar er is weinig animo. Daarom wordt een deel nu verhuurd aan niet-ambtenaren. Het voorstel is om, in overleg met de PV, te stoppen met deze constructie en de Knollentuin onder te brengen bij de Groene Waard.



---

### 4.2.3 COMPLEX DE NOORD

---

De gebruikers van het complex in de Noord vormen geen officiële vereniging, maar zijn allemaal “Noordenders” die het fijn vinden om met elkaar te tuinieren. In die zin vormt het complex in de Noord een mengeling tussen een volkstuin en een buurtmoestuin.

---

### 4.2.4 BUURTMOESTUINEN

---

De Middenmoes wordt beheerd door de initiatiefgroep. De gebruikers zijn bewoners van de Edelstenenwijk en Rivierenwijk. Bewoners hebben een eigen tuintje, maar er is ook een gemeenschappelijk deel met fruitbomen waarvan iedereen mag plukken. Verder wordt er samengewerkt met de nabijgelegen school en naschoolse opvang. De Middenmoes is een succesvol initiatief gebleken.

De buurtmoestuin achter de Mediaan is nog niet van start gegaan. Wel zijn twee medewerkers van Esdege Reigersdaal die in de Mediaan werken de initiatiefnemers. Het is de bedoeling dat de zorginstellingen die in de Mediaan zitten met hun cliënten de buurtmoestuin gaan bewerken, maar ook de nabij gelegen school kan meedoen. De hoop is dat omwonenden in de weekenden en tijdens vakanties de tuin bij willen houden.

De buurtmoestuin is, nog meer dan de grotere volkstuincomplexen, expliciet gericht op sociale contacten en ontmoeting. Op de grote complexen lijkt het tuinieren een belangrijkere rol in te nemen.

---

### 4.2.4 ZORGINSTELLINGEN

---

Er zijn ook zorginstellingen met interesse voor tuinieren, zoals Parlan, Geriant en De Pieter Raat Stichting. Esdege Reigersdaal heeft op haar huidige terrein een moestuin. Deze verdwijnt met de komst van de nieuwe wijk De Draai. Daarentegen wil Esdege Reigersdaal nu wel weer achter de Mediaan een moestuin aanleggen. Kortom: vanuit de zorginstellingen lijkt interesse te zijn voor tuinieren als dagbesteding voor hun cliënten.

---

## 4.3 ACTUELE ONTWIKKELINGEN

---

Een belangrijke actuele ontwikkeling is de aanleg van de Westfrisiaweg, de komst van een crematorium en in 2018 mogelijk de uitbreiding van de begraafplaats, al is deze laatste nog afhankelijk van de invloed van het nieuwe crematorium. Alle drie zullen plaatsvinden op het terrein van volkstuintencomplex Oosterwaard. Dit complex zal dan ook gemigreerd moeten worden. Een alternatieve locatie is nog niet bekend.

Een andere actuele ontwikkeling is hierboven reeds beschreven, namelijk de opkomst van kleinschalige buurtmoestuinen. Dit lijkt een landelijke trend te zijn.<sup>3</sup> Waarschijnlijk komt dit door de toegenomen aandacht voor duurzaamheid.

---

## 4.4 CONCLUSIE

---

---

<sup>3</sup> <http://middenmoes.nl>



Uit bovenstaande schets kan geconcludeerd worden dat de vraag naar volkstuinen toeneemt. Naast het feit dat de volkstuincomplexen van de Groene Waard vol zitten worden ook kleinschalige initiatieven opgezet vanuit de inwoners zelf. Deze toegenomen vraag valt te verklaren uit een groeiende aandacht voor duurzaamheid en een gevoel van “terug naar de natuur”, plus de populariteit van programma’s als “Eigen huis en tuin”.

Wel is de vraag veranderd. Het beeld van de blanke, gepensioneerde man is duidelijk passé. De vraag sluit steeds meer aan bij de bevolkingssamenstelling. Ook valt op dat de nieuwe initiatieven expliciet het karakter van een buurttuin hebben. De ontmoetingsfactor en duurzaamheid zijn hierbij heel belangrijk: samen met andere buurtbewoners terug naar de natuur.

## HOOFDSTUK 5: VOORBEELDBELEID VAN ANDERE GEMEENTEN

---

Om verdere input te krijgen voor de actualisatie van het volkstuinenbeleid en de randvoorwaarden naar de toekomst, is gekeken naar wat “in den lande” bekend is aan volkstuinbeleid. Welke weg slaan andere gemeenten in en lopen wij als gemeente in pas?

### 5.1 MODERNISERINGSSLAG

---



Er is beleid bekend van onder andere Amsterdam, Ede, Alkmaar en IJsselmonde. De trend die bij deze gemeenten te zien is, is dat zij zoveel mogelijk het principe uit de Nota Ruimte hanteren, maar dat er wel een moderniseringsslag plaatsvindt. De volkstuinverenigingen worden geacht niet langer naar binnen gekeerd te zijn, maar hun volkstuinen open te stellen voor medegebruik. Randvoorwaarden zijn wel het behoud van basiskwaliteiten, te weten tuinieren, groen, rust, betaalbaar, veilig, sociaal netwerk en vrijwilligerskader. Daarnaast worden er allerlei activiteiten

ontplooid om de gebruiksintensiteit, gebruiksdiversiteit en toegankelijkheid van de volkstuinen te vergroten. Voorbeelden zijn het inzetten op wijktuincomplexen waar allerlei doelgroepen gebruik van kunnen maken of juist de cultuurhistorische en ecologische waarde van de volkstuinen versterken. In het beleidsplan van Amsterdam staan een hoop inspirerende voorbeelden van recreatief medegebruik, onderverdeeld in welzijn/zorg, cultuur/hobby, onderwijs/educatie en sport/spel. Op deze manier wordt de recreatieve functie van de volkstuinen vergroot en versterkt. In bijlage 2 staat het voorbeeldbeleid samengevat. In bijlage 3 staan de voorbeelden van recreatief medegebruik van Amsterdam.

### 5.2 CONCLUSIE

---

In andere gemeenten staan de volkstuinen onder druk vanwege het extensief ruimtegebruik. De geraadpleegde gemeenten maken een duidelijke keuze vóór de volkstuinen door te investeren door toepassing van een laagdrempelig huurtarief per m<sup>2</sup>, maar verwachten wel van de volkstuinverenigingen dat zij meegaan met de tijdsgeest. **Deze conclusie is nooit besproken. Natuurlijk verandert de aard van een vereniging in de loop der jaren. Gezegd kan worden dat juist de VTV “De Groene Waard” een aanzienlijke verjongingsslag heeft ondergaan.**

## HOOFDSTUK 6: CONCLUSIES EN UITGANGSPUNTEN

---

Aan de hand van bovenstaande hoofdstukken worden de belangrijkste vragen beantwoord:

1. *Hoe kan het volkstuinenbeleid uitgediept en geactualiseerd worden?*
2. *Welke randvoorwaarden voor het toekomstige aanbod van volkstuinen en buurtmoestuinen zijn er?*

Volkstuinen hebben een belangrijke meerwaarde voor de maatschappij en passen bij het duurzame karakter dat de gemeente Heerhugowaard nastreeft. Volkstuinen dragen bij aan het welbevinden van inwoners doordat zij inspelen op de beleving: volkstuinen bieden mogelijkheden tot recreatie, ontmoeting, duurzaamheid, educatie, spelen, beweging en genieten van de rust en de natuur.

Gezien de verandering van de doelgroep (verjonging, meer vrouwen en allochtonen), de toename van het aantal leden van de Groene Waard en de komst van de buurtmoestuinen kan geconcludeerd worden dat de behoefte aan volkstuinen toeneemt. De verwachting is dat met de verdere verstedelijking van Heerhugowaard deze toename voorlopig niet zal stagneren. Het is dus zaak om op zijn minst het huidige areaal in stand te houden.

Wel dient er een moderniseringsslag plaats te vinden voor wat betreft de volkstuinen, in navolging van het voorbeeldbeleid en in aansluiting op de Nota Naar Buiten. Dit houdt in dat de volkstuinen “dicht bij huis” zijn, toegankelijk voor medegebruikers, met mogelijkheden tot beleving en attractie. De Groene Waard is enigszins gereserveerd vanwege de onzekerheid over haar complexen (eerst een deel van de Vork, nu Oosterwaard). Dit is begrijpelijk, maar zodra er meer duidelijkheid is over complex Oosterwaard gaat de gemeente met de vereniging in gesprek om hen te vragen haar verantwoordelijkheid op te pakken om de complexen te moderniseren.

**De VTV heeft in deze daadwerkelijk zijn verantwoordelijkheid opgepakt en hebben de afgelopen jaren vernieuwingen toegepast en ook zijn de plannen daar voor de komende jaren. Groot struikelblok blijft de onzekerheid waarin de vereniging verkeert. Behalve de gesprekken de afgelopen jaren over het complex van Zuid heeft de gemeente nooit verder met de VTV gesproken.**

Daarom wordt gekomen tot de volgende uitgangspunten:

1. Houd het huidige areaal aan volkstuinen in stand (uitgangspunt: nulmeting 2008) en hanteer daarbij een gemiddelde grootte van 200 a 250 m<sup>2</sup>. **Afgelopen jaar 60 tuinen vervallen. Oosterwaard was 108 tuinen, Molenweg is 48 hele tuinen.**
2. Faciliteer als gemeente een goede toegankelijkheid naar de volkstuincomplexen. Zorg qua ligging voor een goede bereikbaarheid van de complexen met zowel de auto als de fiets. De vereniging zorgt voor de toepassing van toegankelijkheid op de complexen voor mensen met een beperking. **Dit laatste is gebeurd.**
3. Zet waar mogelijk verder in op de buurtmoestuinen. Inventariseer of er reststukken groen zijn die momenteel geen functie hebben of stukken openbaar groen met relatief hoge beheerslasten die aangewezen kunnen worden als potentiële buurtmoestuin. Waarbij het wel rendabel is voor de gemeente om deze om te zetten in een buurtmoestuin of waar een buurtmoestuin een duidelijke toegevoegde waarde heeft aan de buurt. Houd deze inventarisatie structureel bij.
4. De buurtmoestuinen moeten voldoen aan de volgende voorwaarden:
  - de moestuin is maximaal 25 m<sup>2</sup> per persoon;
  - de buurtmoestuin is tijdelijk. De gebruiker heeft geen opzegtermijn, voor de gemeente geldt een opzegtermijn van maximaal zes maanden indien de grond wordt aangewezen voor herontwikkeling;

- kosten voor onderhoud zijn voor de gebruiker;
  - de gebruiker mag geen huur rekenen aan derden voor de grond. Een contributie voor een eventuele buurtmoestuinvereniging is wel toegestaan;
  - de grond is openbaar toegankelijk. Een hekwerk is toegestaan, mits niet hoger dan 90 cm;
  - opstallen zijn niet toegestaan, behalve een pergola en een berghok voor materiaal;
  - er wordt geen levende have gehouden op de buurtmoestuin;
  - De gebruiker heeft geen recht op compensatie of een alternatieve locatie indien de gemeente de overeenkomst opzegt, noch voor de grond, noch voor eventuele opstallen;
  - de Groene Waard heeft een adviserende rol. Start het gesprek met de Groene Waard of buurtmoestuinverenigingen lid kunnen worden van de Groene Waard en zo mee kunnen profiteren van haar faciliteiten. **Gesprek heeft nooit plaatsgevonden er is ook geen enkel initiatief hiertoe vanuit gemeente geweest.**
5. Gezien het extensief ruimteverbruik kan een tariefsverhoging overwogen worden, maar betaalbaarheid is een belangrijke randvoorwaarde van de volkstuinten om de algemene toegankelijkheid te waarborgen. Volkstuinten worden geschaard onder laagbetaalde, laagdrempelige recreatie. De tariefbepaling zal meegenomen worden bij de deelverordening Maatschappelijk Vastgoed. Hierbij moet wel oog blijven voor de tarieven in de regio zodat Heerhugowaard niet teveel uit de pas gaat lopen. Hierbij geldt wel als voorwaarde dat de volkstuinvereniging zelf verantwoordelijk is voor het dagelijks, jaarlijks en groot onderhoud. Modernisering van complexen is aan de vereniging zelf. **In de tariefbepaling moet ook rekening gehouden worden met de kosten van onderhoud wat de VTV zelf allemaal voor rekening neemt en waardoor er een lage huurprijs aan de VTV wordt berekend. Het onderhoud van de drie tuinparks kost de gemeente nagenoeg niets.**
  6. Vraag de volkstuinvereniging en buurtmoestuinverenigingen recreatief medegebruik mogelijk te maken, maar behoud daarbij wel de primaire functie van volkstuinten, te weten tuinieren, groen, rust, betaalbaar, veilig, sociaal netwerk en vrijwilligerskader. **Vraag is niet gesteld. Wel wordt er zeer recreatief gebruik gemaakt door het dievengilde.** Gebruik het voorbeeldbeleid als inspiratie voor mogelijkheden tot recreatief medegebruik. Wellicht valt aan te sluiten bij contacten die zijn opgedaan tijdens de Entente Florale. Belangrijk hierbij is wel dat het recreatiegebied openbaar toegankelijk moet blijven.
  7. Versterk de gebruikersdiversiteit. De gebruikersdiversiteit is reeds toegenomen door de komst van een jongere generatie, meer vrouwen en meer allochtonen. De volkstuin- en buurtmoestuinverenigingen kunnen deze diversiteit versterken door relaties te leggen met bijvoorbeeld zorginstellingen en scholen. Gebruik het voorbeeldbeleid als inspiratie voor mogelijkheden tot het versterken van de gebruikersdiversiteit.
  8. Bevorder de samenwerking tussen de vereniging en de buurtmoestuinten. **Niets van gezien.**
  9. Benadruk het duurzame karakter van volkstuinten. **Staan we als VTV helemaal achter, wij willen graag naar complexen van duurzaam tuinieren met minimaal 2 stippen.**
  10. Breng het volkstuintencomplex van de personeelsvereniging onder bij de Groene Waard, inclusief leden. **Ja, maar dan moet je ze wel iets bieden, bijvoorbeeld een toiletgebouw op het midden van Molenkrocht.**
  11. Zorginstellingen die een volkstuin of moestuin alleen voor hun eigen cliënten willen, zonder dat dit op het eigen terrein past, dienen aan te sluiten bij bestaande volkstuintencomplexen. **Is in het verleden ook gebruik van gemaakt door Reigersdaal op Oosterwaard.** Dit geldt niet voor gezamenlijke initiatieven, waarbij zorginstellingen niet de enige deelnemende partij zijn maar samenwerken met bijvoorbeeld de buurt of een school.

12. Bij grote complexen (vanaf 1,5 ha) dienen benodigde voorzieningen zoals een kantine en toiletmogelijkheden aanwezig te zijn. Bij kleinere complexen kan het voorzieningenniveau sober gehouden worden. Kosten voor de voorzieningen zijn voor de volkstuinvereniging. **Afhankelijk van wat de gemeente wenst en de VTV zich kan veroorloven.**

Bovenstaande uitgangspunten gelden uiteraard ook voor de migratie van het complex Oosterwaard, maar er zijn ook nog een aantal specifieke uitgangspunten en randvoorwaarden te benoemen voor de migratie en de zoektocht naar de nieuwe locatie. Deze dienen als uitgangspunt bij het project migratie Oosterwaard:

#### Financiën:

- “de veroorzaker betaalt”: migratie moet in principe volledig bekostigd worden door opbrengsten uit de projecten N23 (Beslaat ca. 2,5 ha. van complex Oosterwaard) en vestiging crematorium (Beslaat ongeveer 1 ha. van complex Oosterwaard ) danwel aanvullende middelen. Vanaf 2018 komt hier mogelijk de begraafplaats bij (Ca 1 ha. van complex Oosterwaard).

#### Planning:

- Het is het voornemen om in de zomer van 2012 de eerste paal de grond in te hebben voor het crematorium. Dan moet dus al 1 ha van complex Oosterwaard ontruimd zijn.
- De migratie zal getrapt moeten gebeuren: zodra de financiën beschikbaar zijn vanuit de bovengenoemde projecten, kan het betreffende deel van het volkstuincomplex gemigreerd worden.
- Houd bij migratie zoveel mogelijk rekening met zaaiseizoen.

*Mogelijke oplossing:* Het is logisch om deze eerste hectare te compenseren op complex Molenkrocht, waar nog 1,5 ha achter ligt. Die grond is van de volkstuinvereniging en is dus snel beschikbaar. Het stuk grond biedt ook ruimte voor de vraag van zorginstellingen als Parlan naar volkstuinen. Het is dan wel noodzakelijk om, gezien de ligging en het langwerpige karakter van Molenkrocht, minimaal een sobere toiletvoorziening in het midden van het complex te plaatsen.

#### Migratie en recreatie:

- Gebruik de migratie van complex Oosterwaard als kans om diverse soorten volkstuinen meer gelijkmatig te verspreiden over Heerhugowaard en zo de flexibiliteit en toegankelijkheid te versterken. De huidige complexen liggen allemaal vrij noordelijk. Het midden en zuiden van Heerhugowaard worden nu onvoldoende bediend. Zie ook de zoeklocaties op de volgende pagina. **Hier wordt nog eens de noodzaak van een complex in zuid onderschreven, dus geen concentratie van volkstuinen alleen maar in Noord**
- Zoek aansluiting bij en tussen de wijken en/of recreatiegebied om medegebruik mogelijk te maken.
- Zorg dat de volkstuincomplexen op maximaal 10 minuten fietsafstand van de rand van een woonwijk liggen.
- Bij de keuze voor nieuwe locaties dient een gedegen integrale belangenafweging plaats te vinden.

#### Benodigde ruimte:

- Voor de compensatie van de volkstuinen is de nulmeting van 1 januari 2008 uitgangspunt, waarbij 95 tuintjes zijn geteld op complex Oosterwaard. Dit wordt gemakshalve afgerond op 100 tuintjes.
- Concreet komt dit neer op 100 tuintjes op circa 3,5 ha grond. Voor de tuintjes wordt de normale gemiddelde grootte gehanteerd (200 tot 250 m<sup>2</sup>). De resterende ruimte is voor parkeerplekken, paden, enzovoort.
- Indien complex Molenkrocht uitgebreid wordt met de 1,5 ha die achter het complex ligt, blijft er nog een stuk van het oude complex Oosterwaard over van 2 ha waar een alternatieve locatie voor gevonden moet worden. Zoek dit dichtbij een wijk. Mocht er geen 2 ha aaneengesloten beschikbaar zijn, knip het overige deel van het complex dan in twee kleinere stukken van 1 ha. NB: 1 ha is wel de minimale grootte.
- De nieuwe complexen moeten minimaal 15 jaar op een locatie kunnen blijven tegen een laagdrempelige en betaalbare grondprijs waarbij als voorwaarde geldt dat het gehele beheer (dagelijks, jaarlijks, groot onderhoud) aan de huurder is .



## HOOFDSTUK 7: EFFECTINDICATOREN

---

Het beleid is geslaagd als in 2016....

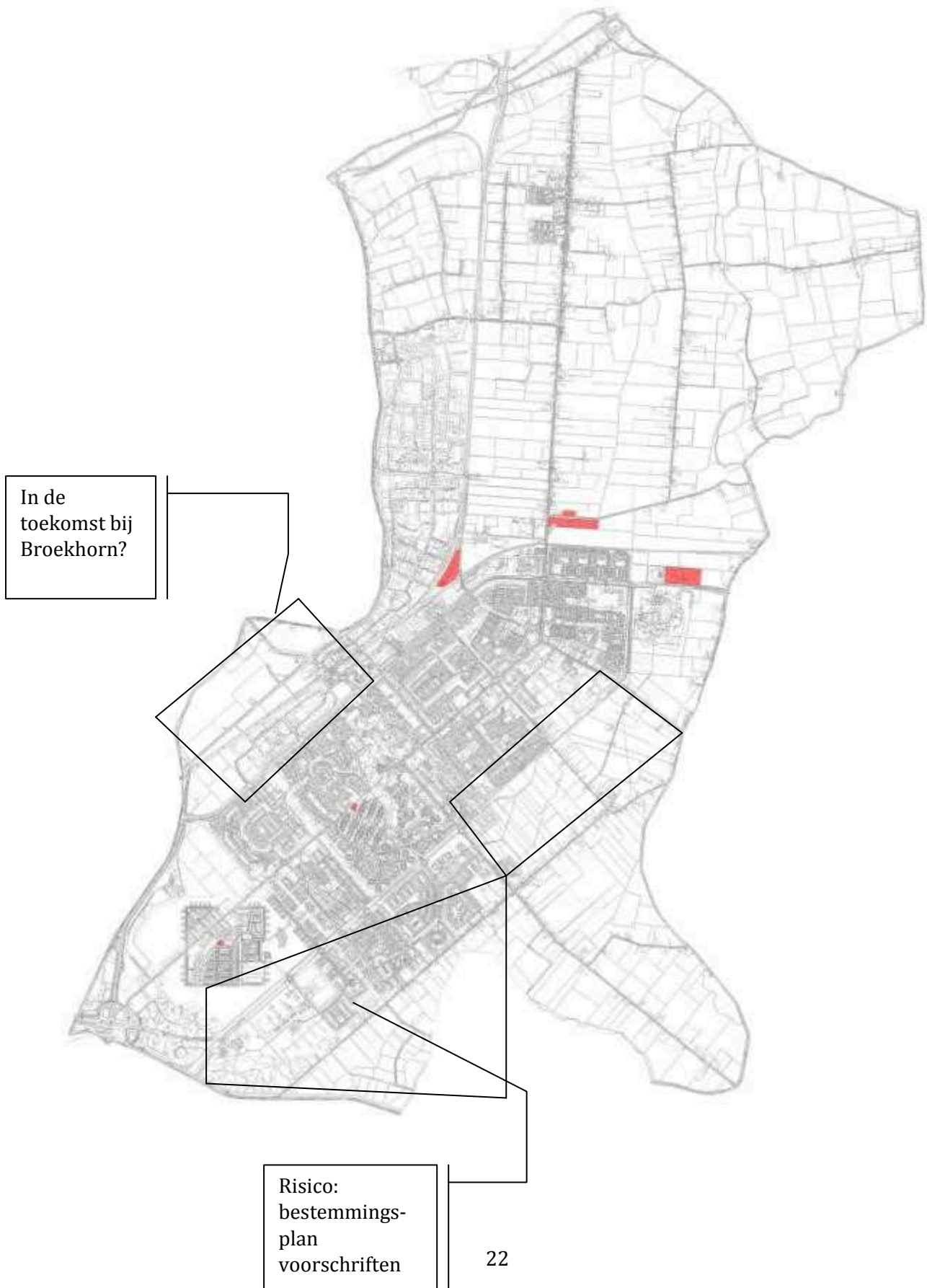
1. Het huidige areaal aan volkstuinen (uitgangspunt: nulmeting 2008) is behouden;
2. Een eventuele wachtlijst niet meer bedraagt dan tien personen. De roulatie van volkstuinen gaat niet heel snel, daarom wordt een wachtlijst van meer dan tien personen onwenselijk geacht;
3. De Groene Waard minimaal een keer in de vier jaar, en uiterlijk in 2015, een tevredenheidspeiling heeft gehouden onder haar leden en de gemeente heeft geïnformeerd over de uitslag op de volgende punten: aanwezige voorzieningen, grootte complex, bereikbaarheid en toegankelijkheid, regels en voorwaarden, flexibiliteit, prijs. Dit wordt vastgelegd in het huurcontract. **We willen gerust een tevredenheidspeiling houden maar dan zal die eerst geformuleerd moeten worden. Moeten we peilen wat de leden van de VTV vinden hoe de gemeente met ons als vereniging omgaat?**
4. Elke vraag vanuit een wijk naar een buurtmoestuin is gehonoreerd conform de voorwaarden zoals genoemd in het vorige hoofdstuk, waarbij minimaal vier personen initiatiefnemer zijn, er vijftien mensen zijn die hebben aangegeven een moestuin te willen en er plek beschikbaar is;
5. Minimaal drie scholen in Heerhugowaard zijn betrokken bij een van de buurtmoestuinen;
6. In het huurcontract met de Groene Waard de inspanningsverplichting is vastgelegd om de volkstuincomplexen, inclusief het verkooppunt, toegankelijk te maken voor een diverse groep van gebruikers, waaronder ook mensen met een fysieke beperking. **Molenweg is geheel aangepast voor gebruik door mindervaliden, ook toiletvoorzieningen zijn hiervoor aanwezig. Daarnaast zijn op de Molenkrocht de paden verhard en kunnen mensen die achter op Molenkrocht zitten gebruik maken van de toiletvoorzieningen. Anno 2016 praten we over 1 a 2 mindervaliden die hier gebruik van maken.**
7. In het huurcontract met de Groene Waard is vastgelegd dat de leden bij voorkeur geen chemische bestrijdingsmiddelen gebruiken, in lijn met het duurzame karakter van Heerhugowaard. **Volkstuinders doen dit ook niet, waarvoor heb je anders een tuin.**

### **Conclusie evaluatie 2016 door de VTV**

**Dit beleidsplan kan echt voortgezet worden voor de komende 5 jaar. Enkel zal de gemeente uitvoering moeten gaan geven aan het voorgestelde beleid wat in dit plan is beschreven. De VTV wil hier graag aan meewerken.**

## ZOEKLOCATIES

---



## BIJLAGE 1: VERGELIJKING TARIEVEN

---

### **ALKMAAR:**

Er zijn meerdere volkstuincomplexen in Alkmaar. Alle volkstuinverenigingen zijn aangesloten bij de federatie van amateurtuindersverenigingen Alkmaar e.o. en betalen € 0,29 per m<sup>2</sup> huur aan de gemeente.

Er zijn met de gemeente Alkmaar huurovereenkomsten afgesloten met een looptijd van 15 jaar, dit in overeenstemming met het regeringsbeleid ( motie van Velzen op Nota Ruimte) om het recreatief tuinen te ondersteunen.

### **SCHAGEN:**

VtV schagen € 35 contributie en € 0,12 per m<sup>2</sup>.

### **WORMER:**

€ 38 contributie, € 0,24 per m<sup>2</sup>

### **HOORN:**

De boogerd: € 7 lidmaatschap en € 0,42 per m<sup>2</sup>

### **HEILOO:**

- Groeneweg: 28 tuinen, per tuin per jaar € 45,-
- Hoogeweg: 21 tuinen, per tuin per jaar € 45,-
- Het Zevenhuizen: 40 tuinen, per tuin per jaar € 39,-
- Patrijsakkers: 8 tuinen, per tuin per jaar € 25,-
- Vlooiendijk: 129 tuinen, per tuin per jaar € 30,-

### **AMSTERDAM:**

Een nutstuin in Amsterdam kost gemiddeld € 175,- per jaar. Dit bedrag is opgebouwd uit een contributie van € 67,70 aan de Bond van Volkstuinders en een grondprijs van € 0,23 tot € 0,45 per m<sup>2</sup>, afhankelijk van het complex waar men zit.

### **HEERHUGOWAARD:**

De gemeente rekent € 0,09 per m<sup>2</sup> aan de volkstuinvereniging. De vereniging zelf rekent € 0,27 per m<sup>2</sup> aan haar leden. Hier zijn ook andere kosten in doorberekend, zoals onderhoudskosten. Daarnaast betalen leden een contributie van €24,50 voor de vereniging en €23,40 contributie voor de AVVN.

Voor de Middenmoes is het tarief € 5,- per seizoen.

Voor de Knollentuin van de Personeelsvereniging betaalt men € 0,10 per vierkante meter.

### **REGIONALE VERGELIJKING**

Er is een vergelijking gemaakt van bovenstaande regiogemeenten tussen het aantal vierkante meter volkstuin beschikbaar per inwoner en het percentage dat volkstuinen uitmaken van het

totale grondgebied. Zie onderstaande tabel. Hieruit blijkt dat Heerhugowaard in pas loopt met de regio.

<b>GEMEENTE</b>	<b>M<sup>2</sup> AAN VOLKSTUINEN</b>	<b>M<sup>2</sup> PER INWONER</b>	<b>PERCENTAGE VAN TOTALE GRONDGEBIED</b>	<b>KOSTEN VOLKSTUIN 200M<sup>2</sup><sup>4</sup></b>
ALKMAAR	167.761	1.8	0.5	€ 58
SCHAGEN	8.			€ 24
WORMERLAND				€ 48
HOORN	113.000	1.6	0.2	€ 84
HEILOO	45.400	2	0.2	€ 25 - € 45
AMSTERDAM	1.680.000	2.1	0.8	€ 46 - € 90
HEERHUGOWAARD HUIDIGE SITUATIE	118.366	2.3	0.3	€ 54

---

<sup>4</sup> Deze bedragen zijn alleen op basis van de grondprijs, exclusief contributie, omdat de contributie niet van elke gemeente bekend is

## BIJLAGE 2: VOORBEELDBELEID ANDERE GEMEENTEN

---

De deelgemeente IJsselmonde, onderdeel van Rotterdam, geeft op de volgende manier vorm aan de modernisering van de volkstuinten:

*“De nota stelt voor de bestaande verblijfstuincomplexen te transformeren naar meer gedifferentieerde tuincomplexen; ‘wijkstuincomplexen’. Kenmerken van dit nieuwe concept zijn: kleinschalig tuinieren in de directe omgeving van wijkbewoners, waar een hoge mate van flexibiliteit wordt nagestreefd. Het complex met een grote betekenis voor de wijk. Gedacht wordt daarbij aan tuinieren voor ouderen en gehandicapten, tuinen voor zorginstellingen en/of ziekenhuizen en het realiseren van brede schoolactiviteiten. Een plek in de wijk waar diverse doelgroepen elkaar kunnen ontmoeten en het product ‘tuin’ in de breedste zin van het woord kunnen ervaren. Een combinatie van educatieve tuin, volks- en nutstuin in één complex.”<sup>5</sup>*

De gemeente Amsterdam zet in op het waarborgen van voldoende aanbod van volkstuinten en modernisering van de volkstuintuinen. Om deze doelen te bereiken zullen in samenwerking met de volkstuintuinen actieplannen, audits en voorbeeldprojecten worden ingesteld. De modernisering is onderverdeeld in zes thema’s (waar criteria voor zijn opgesteld):

- Het vergroten van de toegankelijkheid (openbaarheid, bereikbaarheid en publieksgerichtheid);
- Het versterken van het sociaal-recreatieve medegebruik van volkstuintuinen en de daar aanwezige voorzieningen;
- Het verbreden van het aanbod van functies, voorzieningen en activiteiten voor specifieke doelgroepen;
- Het bieden van nieuwe tuiniermogelijkheden voor nieuwe groepen tuinders;
- Het vervullen van een voorbeeldfunctie op het gebied van natuur- en milieuvriendelijke inrichting en beheer;
- Samenwerking en netwerkvorming op het gebied van recreatie, welzijn/zorg, cultuur/hobby, onderwijs/educatie, sport/spel.

Randvoorwaarden zijn wel het behoud van basiskwaliteiten, te weten tuinieren, groen, rust, betaalbaar, veilig, sociaal netwerk en vrijwilligerskader.

In het beleidsplan staat een uitgebreide opsomming van mogelijkheden van recreatief medegebruik, onderverdeeld in welzijn/zorg, cultuur/hobby, onderwijs/educatie en sport/spel. Voorbeelden zijn onder andere activiteiten voor specifieke doelgroepen (therapeutisch tuinieren voor langdurig zieken), een trainingsweide voor honden, een natuur- en milieueducatiecentrum, yogacursussen, een muziekkoepeel, midgetgolf en roulerende thematuinen (jaar één voor een zorginstelling, jaar twee een vlindertuin, jaar drie een kindertuin enzovoort). Zie bijlage 1 voor een uitgebreide opsomming én voor nieuwe tuiniermogelijkheden voor nieuwe groepen tuinders.<sup>6</sup>

Volkstuincomplex de Koekelt in Ede kende al een zeker multifunctioneel karakter, maar dit kwam niet goed tot zijn recht doordat het terrein afgesloten was. Daarom wordt hier ingezet op een meer parkachtig complex. Ede kiest ervoor de cultuurhistorische en ecologische waarde van het volkstuintuinencomplex te benadrukken. De Koekelt is namelijk een gebied met historische

---

<sup>5</sup> “Beleidsnota ‘volkstuintuinen in IJsselmonde 2009-2014’” (februari 2009), p.12, deelgemeente IJsselmonde

<sup>6</sup> “Nota Volkstuintuinen in Amsterdam (november 2005)”, p. 5, 35-37, Dienst Ruimtelijke Ordening Amsterdam

houtsingels en bomenrijen. Ook komen er bijvoorbeeld een paddenpoel en vlindertuin op de Nieuwe Koekelt.<sup>7</sup>

De gemeente Alkmaar heeft van doen met zo'n 10 verschillende volkstuincomplexen, ieder van verschillende grootte en met verschillende behoeften. Gezien de belangrijke maatschappelijke functie van de volkstuinten heeft Alkmaar besloten te investeren in het verbeteren en moderniseren van de volkstuincomplexen en deze zo tot sieraad van de stad te maken. Per complex wordt gekeken wat nodig is en worden afspraken gemaakt. Bij het ene complex is niet meer nodig dan onderhoud van de drainage, bij het andere complex worden wandelpaden aangelegd of extra activiteiten georganiseerd.<sup>8</sup>

---

<sup>7</sup> "Een nieuwe Koekelt: kloppend groen hart van Ede" (November 2009), p.9-10, 23, 45, J. Kruit, H. van Bitterswijk

<sup>8</sup> "Amateurtuinen in Alkmaar" (oktober 2008), Gemeente Alkmaar



## BIJLAGE 3: MOGELIJKHEDEN VOOR RECREATIEF MEDEGEBRUIK GEMEENTE AMSTERDAM

---

### **Recreatief medegebruik:**

- *Welzijn en zorg/gezondheid.* Hierbij kan gedacht worden aan activiteiten en voorzieningen voor specifieke doelgroepen, zoals kinderen (kinderopvang, crèche, starterstuinen), blinden, gehandicapten en langdurig zieken (therapeutisch tuinieren), logeertuinen voor senioren, en andere bijzondere aandacht vragende groepen en hun begeleiders.

- *Onderwijs en educatie.* Volkstuinparken bieden volop mogelijkheden voor uiteenlopende vormen van educatie. Mogelijkheden zijn het organiseren van activiteiten als schoollessen, informatieve wandelingen, snoeicursussen, een boomplantdag, lezingen over horticultuur, snoeicursussen, open dagen; het toevoegen van voorzieningen, eventueel langs wandelroutes door het volkstuinpark, zoals een kinderboerderij, natuur- en milieueducatiecentrum, schoolwerktuinen, vogelopvangcentrum, trainingsweide voor honden, fokkersverenigingen en schoolwerktuinen; benutting van kleine natuurelementen voor educatie, zoals een broeihoop, takkenwal, nest- en observatiekasten, bijenkast, natuurleerpad, vogeleilandje en een paddenpoel; thematuinen als een vogel-, vlinder- en heemtuin, een snoe Phoek, plukweide, 'spannende beestjesbos', kruidentuin en fruitboomgaard.

- *Cultuur/hobby.* Culturele en hobbyvoorzieningen c.q. activiteiten, zoals een wijngaard, knutselwerkplaats, cursussen en tentoonstellingen bloemschikken, schilderen en tekenen, faciliteiten om bijen te houden, tuinproductententoonstellingen, beeldende kunstwerken, muziek, dans, theater en ateliers(woningen) kunstenaars, plantenverenigingen, muziekkoepeel, internetpleinen (digitale trapveldjes), poëzie- en literatuuravonden en yogacursussen. Kleinschalige atelierwoningen voor kunstenaars.

- *Sport en spel.* Voorbeelden zijn toernooien en wedstrijden waaraan ook de buurt kan deelnemen (dammen, schaken, sjoelen, darten) en georganiseerde wandel- en fietstochten, voorzieningen als speelweide/vijver, speeltoestellen, scouting, skate/fietscrossbaan, sportveldje, tennistafel, trimparcours, vis-, zwem- of vaarfaciliteiten, jeu de boulesbaan, midgetgolf, speelbos, jeugdthonk, ijsbaan.

### **Inspelen op nieuwe doelgroepen:**

Om in te spelen op nieuwe doelgroepen moeten nieuwe tuinformules worden ontwikkeld. Enkele mogelijkheden zijn:

- *Kameleontuinen:* volkstuinparken die waar mogelijk bijdragen aan het landschappelijke beeld van regionale landschappen of groene scheggen. Zo kan een minimum aan bomen of water verplicht worden gesteld, zodat bos-, water- en riettuinen en volkstuinparken als landgoederen ontstaan.

- *Thematuinen.* Volkstuinparken kunnen volgens specifieke thematisch worden opgezet. Thema's kunnen zijn: 'sociale ontmoeting' (combinatie met buurthuis), 'natuur' (combinatie met natuurcentrum), 'kinderen en dieren' (combinatie met kinderboerderij), 'ontspanning en bezinning' (openbare tuinen voor rustzoekers), 'actief zijn' (combinatie met sport en spel).

- *Nieuwe ruimtelijke formules.* De ruimtelijke en functionele opzet van de tuin bepaalt een belangrijk deel van het karakter van het volkstuinpark. Vaak hebben de volkstuinparken een vrij eenvoudige verkaveling met rechte paden en een uniforme tuingrootte. Voorbeelden van een andere ruimtelijke opzet zijn een volkstuinpark met speelvijver, kantoorvilla's in een volkstuinpark, stroken of clusters van tuinen

37

afgewisseld met openbaar groen en woningen. Ook is aanpassing van de reglementen denkbaar, zodanig dat nuts-, dag- en verblijfstuinen binnen hetzelfde

volkstuintuinpark voorkomen, dat tuinen van verschillende grootte mogelijk zijn en dat tuinen in kleinere eenheden kunnen worden gesplitst.

- *Inpassen van kleinschalig tuinieren in de stad*. Kleine collectieve tuinen als nutstuinen en schoolwerktuinen zijn vaak goed inpasbaar in het stedelijke weefsel, zoals in binnentuinen en groenstroken. Meer dan nu kunnen ze een rol spelen in het verrijken van het groenaanbod op wijkniveau en in de sociale kwaliteit van wijken en buurten. Herstructurerings- en transformaties bieden – al dan niet tijdelijk (tijdens de ‘verbouwing’) – goede mogelijkheden voor het kleinschalig inpassen van volkstuinen.

Bron: “Nota Volkstuinen in Amsterdam (november 2005)”, p.35-37, Dienst Ruimtelijke Ordening Amsterdam