

# Grenzeloos

8 juli 2021

Opmaat naar  
de gebiedsvisie

# Dijk en Waard



# Inhoud

1. Inleiding
2. Kanaalpark Dijk en Waard  
Zeven verhaallijnen
  - Plekken en sferen verbinden
  - Water als zichtbaar en verbindend element
  - Adres voor nieuwe ontwikkelingen en voorzieningen
  - Verbonden in alle windrichtingen
  - Herkenbare en continue parkstructuur
  - Bron van energie
  - Karakteristieke oriëntatiepunten en park entrees
3. Een open uitnodiging

Dit product is in opdracht van de Werkorganisatie Langedijk en Heerhugowaard opgesteld door Urhahn | stedenbouw & strategie in nauwe samenwerking met Bureau Op 't Plein, Smartland en Bureau Buiten. De werkorganisatie is door middel van verschillende werksessies en gesprekken intensief betrokken geweest bij de totstandkoming ervan. Ook de colleges van B&W en de gemeenteraden zijn regelmatig geconsulteerd. Tot slot heeft medio juni 2021 een brede stakeholdersbijeenkomst plaatsgevonden waarin de deelnemers de inhoud van de concept gebiedsvisie (in wording) hebben aangescherpt. Dit krijgt een vervolg na de zomer van 2021.



# 1. Inleiding

De gemeenten Langedijk en Heerhugowaard zijn voornemens om op 1 januari 2022 te fuseren tot gemeente Dijk en Waard. Het kanaal Alkmaar Omval – Kolhorn vormt op dit moment de grens tussen beide gemeenten, maar met de fusie in het vooruitzicht komt het kanaal in het geografische hart van Dijk en Waard te liggen. Dat biedt een unieke aanleiding om het gebied grenzeloos aan elkaar te smeden.

Dit inspiratiedocument vormt de opmaat naar een gebiedsvisie voor Grenzeloos Dijk en Waard. Het doel is om inzichtelijk te maken hoe het kanaal, naast het geografische, ook het mentale hart kan worden van de Dijk en Waarders. Het vormt een open uitnodiging aan iedereen die zich betrokken voelt om mee te denken en te doen.

Daarnaast heeft de gebiedsvisie als doel om samenhang te creëren in dynamiek in en rond het gebied: van de vernieuwing van het stationsgebied van Dijk en Waard tot de herinrichting van het Havenplein van Broek op Langedijk, van de toekomstvisie voor Museum BroekerVeiling tot de visie voor de Westdijk. Er staan vele plannen in de steigers. De gebiedsvisie zorgt voor cement en samenhang tussen deze projecten en initiatieven.



'De zonnepanelen op het dak voorzien het horecapaviljoen van energie. En ik kan op deze plek in Kanaalpark mijzelf ook opladen.'

'Door een aantal nieuwe oeververbindingen is het nu prettig wandelen en fietsen tussen Dijk en Waard'

'Na een mooie rustige wandeling langs het Oosterdelgebied gaan wij altijd picknicken langs het Kanaal'

# Zomaar een zonnige dag in het Kanaalpark Dijk en Waard



An illustration of a park area called 'Kanaalpark'. In the foreground, a woman with a yellow headscarf and a blue top walks away from the viewer. To her right, a man with a backpack and sunglasses cycles on a yellow bike with a basket of groceries. In the middle ground, a woman sits on a wooden bench reading a book, and two cyclists ride past. A path leads to a white wooden bridge where two people are walking. In the background, there's a canal with a boat, a windmill, and a train. The sky is light blue with a large yellow sun and white birds. A signpost with 'KANAALPARK' and 'WELKOM' is visible. Three speech bubbles contain text.

'Vanaf het station loop ik gelijk het Kanaalpark in'

'Door een nieuwe verbinding tussen het binnen- en buitenwater kunnen wij nu een rondje varen'

'Vanaf de dijk heb je een fantastisch uitzicht over de landschappen en de groene omgeving'

'De unieke informatieborden vertellen mij dat ik nu het Kanaalpark betreed'

**KANAALPARK**

**WELKOM**

# Kanaalpark Dijk en Waard

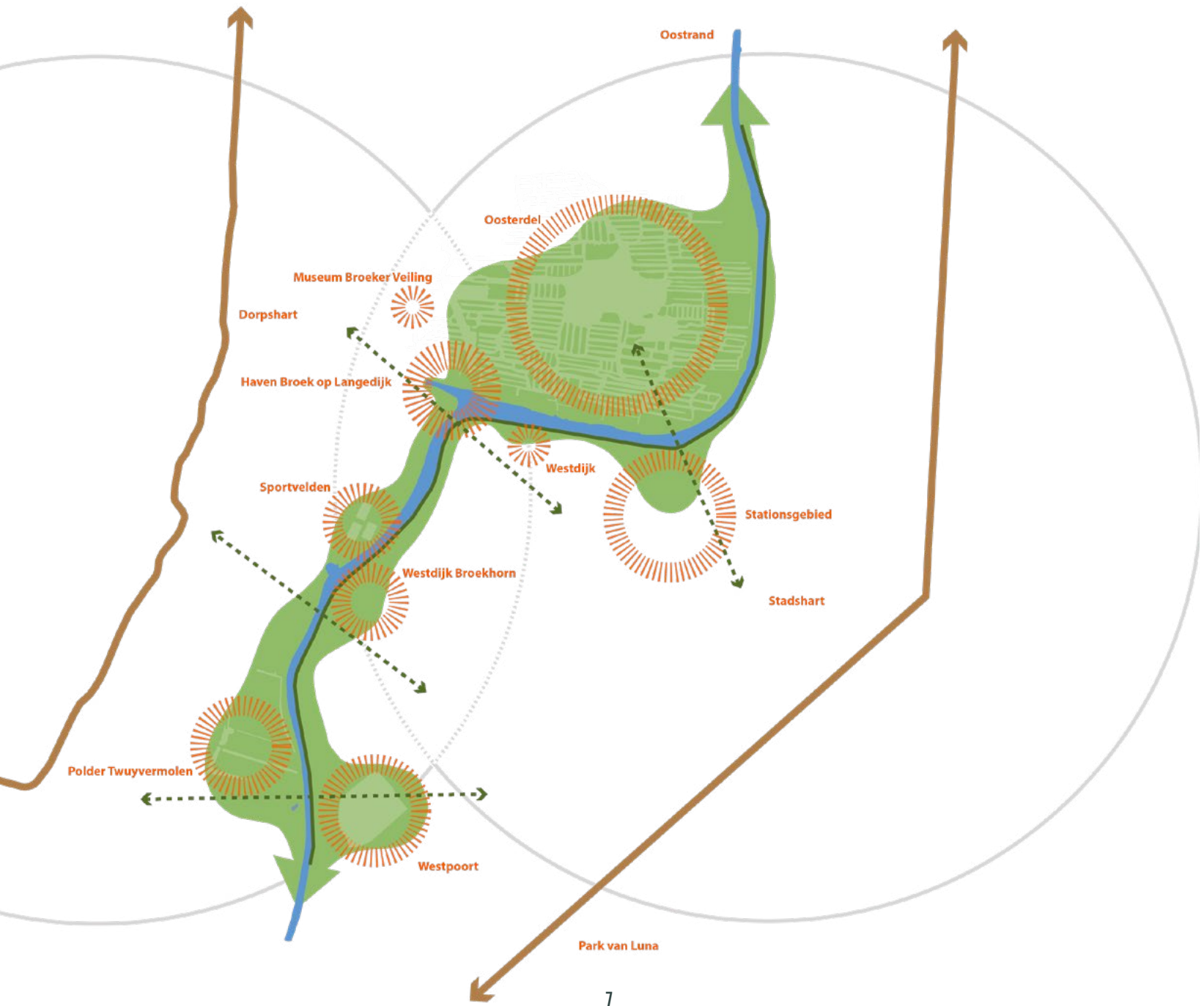
Langedijk en Heerhugowaard kennen hun eigen kenmerkende ontstaansgeschiedenis. De Middeleeuwse polders van het Geestmerambacht (Dijk) verschillen in veel opzichten van de glasheldere structuur van de 17e eeuwse droogmakerij (Waard). Er zijn ook veel overeenkomsten. In Langedijk vormde de Dorpsstraat eeuwenlang de belangrijkste ontwikkelas. Aan Waardse zijde geldt dat voor de Middenweg. Beide historische verbindingen zijn noord-zuid georiënteerd, net als de later aangelegde spoorlijn en de provinciale weg. In het midden legt het kanaal, oorspronkelijk de ringvaart van de droogmakerij, ook een verbinding tussen noord en zuid.

Het Kanaalpark voegt zich naadloos in het landschap van lange lijnen. Door bestaande groenstructuren met elkaar in samenhang te brengen, ontstaat een dragend landschap dat aanleiding biedt voor nieuwe en verbeterde oost-westrelaties. Het Kanaalpark creëert betekenisvolle verbindingen tussen Dijk en Waard. Op grotere schaal geeft het Kanaalpark invulling aan provinciaal (en landelijk) beleid waarbij overbereikbaarheid, verdichting rond het station en versterking van het landschap hand in hand gaan.

Het Kanaalpark is een gebied waar iedereen welkom is. Van jong tot oud, van sporter tot mindervalide en van bewoner tot bezoeker. Het biedt voor elk wat wils.



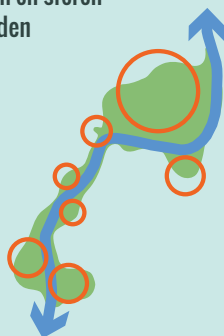
Geestmerambacht



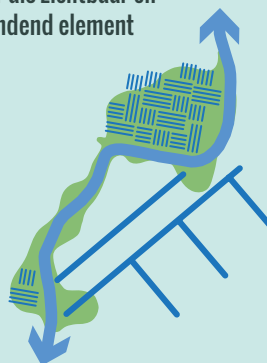
## Zeven verhaallijnen

Het Kanaalpark wordt toegelicht aan de hand van zeven verschillende verhaallijnen. Deze verhaallijnen zijn integraal, dat wil zeggen dat ruimte, duurzaamheid, economie, cultuurhistorie, landschap en ecologie in samenhang worden gepresenteerd.

Plekken en sferen verbinden



Water als zichtbaar en verbindend element

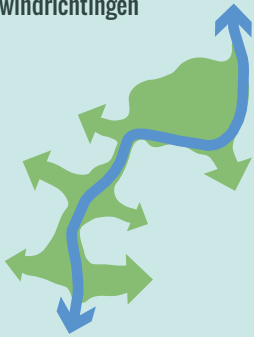


Adres voor nieuwe ontwikkelingen en voorzieningen





Verbonden in alle  
windrichtingen



Herkenbare en continue  
groenstructuur



Bron van energie



Karakteristieke  
oriëntatiepunten en  
park entrees



## Verhaallijn 1

# Plekken en sferen verbinden

Aan weerszijden van het kanaal liggen zeer diverse landschappen met elk hun eigen specifieke ontstaansgeschiedenis, betekenis en sfeer. Het Kanaalpark brengt de verschillende landschappelijke sferen met elkaar in verband.

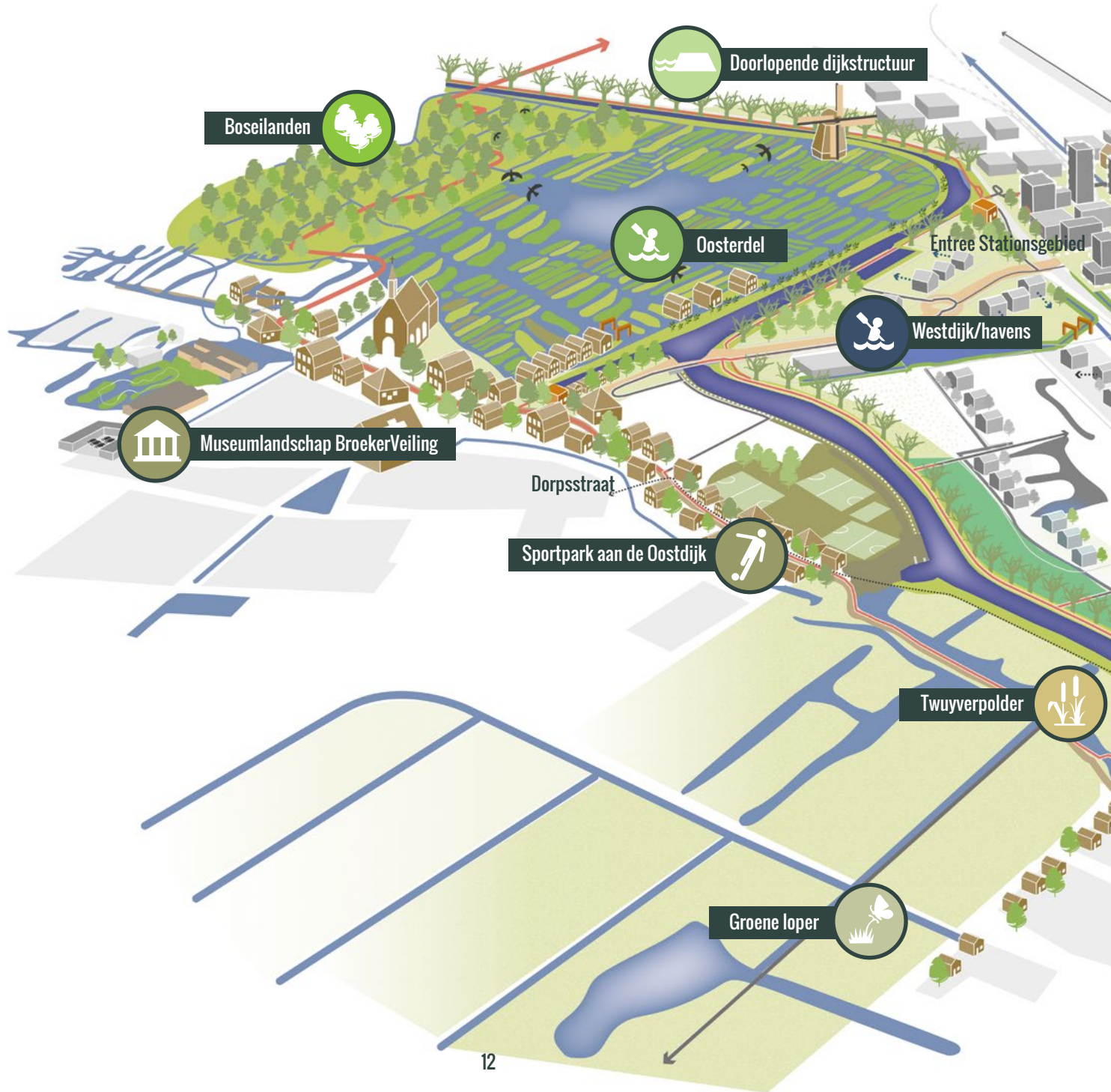
Samen vormen ze een groene long als geografisch middelpunt van de gemeente Dijk en Waard. Het kanaal en de aangrenzende dijken zijn de robuuste structuren die deze plekken met elkaar gaan verbinden. Het Kanaalpark zet in op het versterken van bestaande kwaliteiten en het toevoegen van functies en verbindingen. Zo zijn er plekken met rust en plekken met wat meer reuring te vinden.



Het Kanaalpark wordt een plek voor iedereen waar men kan spelen, wandelen, sporten en verblijven.







Boseilanden



Doorlopende dijkstructuur



Oosterdel



Entree Stationsgebied

Westdijk/havens



Museumlandschap BroekerVeiling



Dorpsstraat

Sportpark aan de Oostdijk

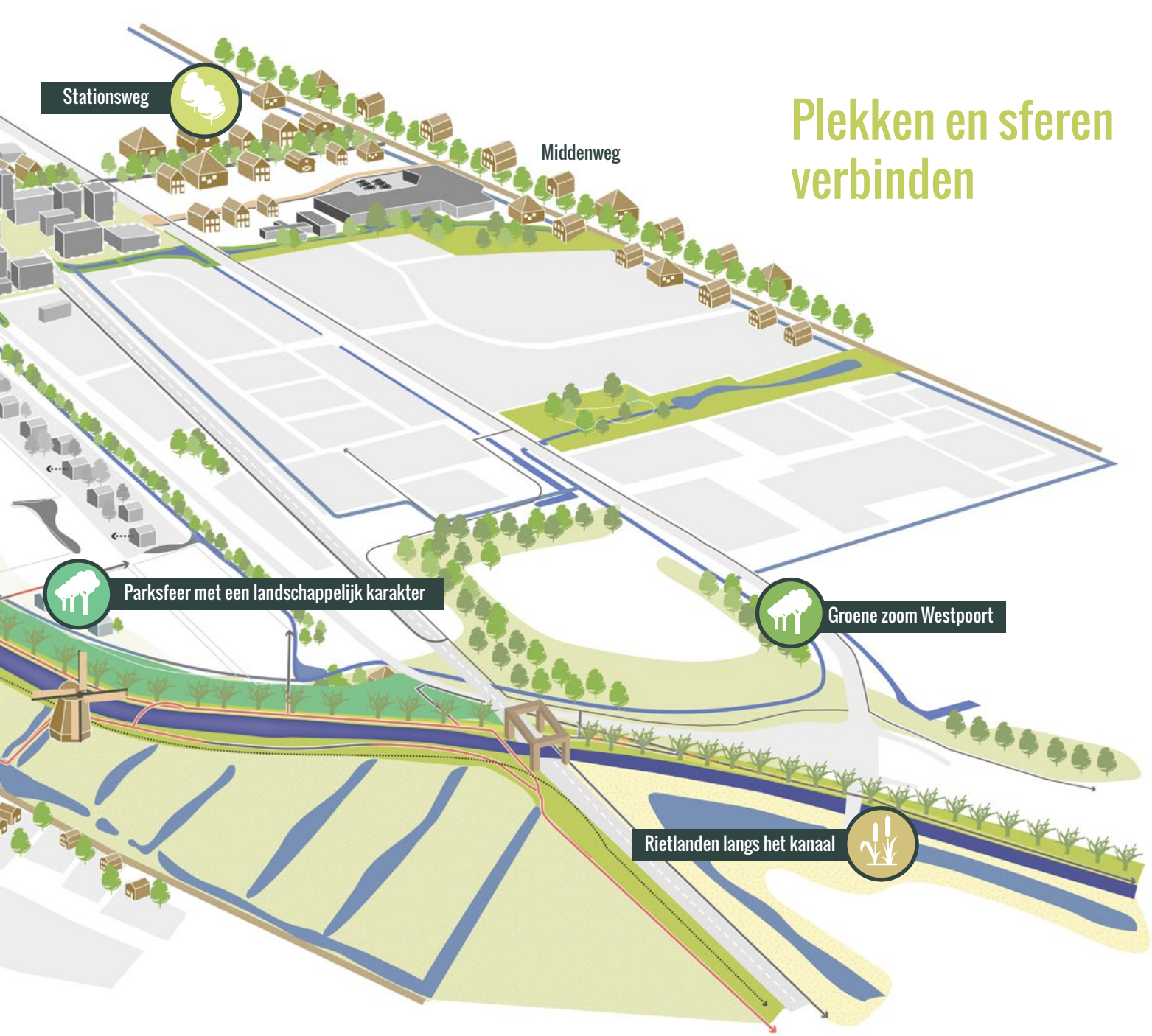


Tweyverpolder



Groene loper





Stationsweg

Middenweg

# Plekken en sferen verbinden

Parksfeer met een landschappelijk karakter

Groene zoom Westpoort

Rietlanden langs het kanaal

## Kanaalpark als aanvulling op de Alkmaarse Kanaalzone

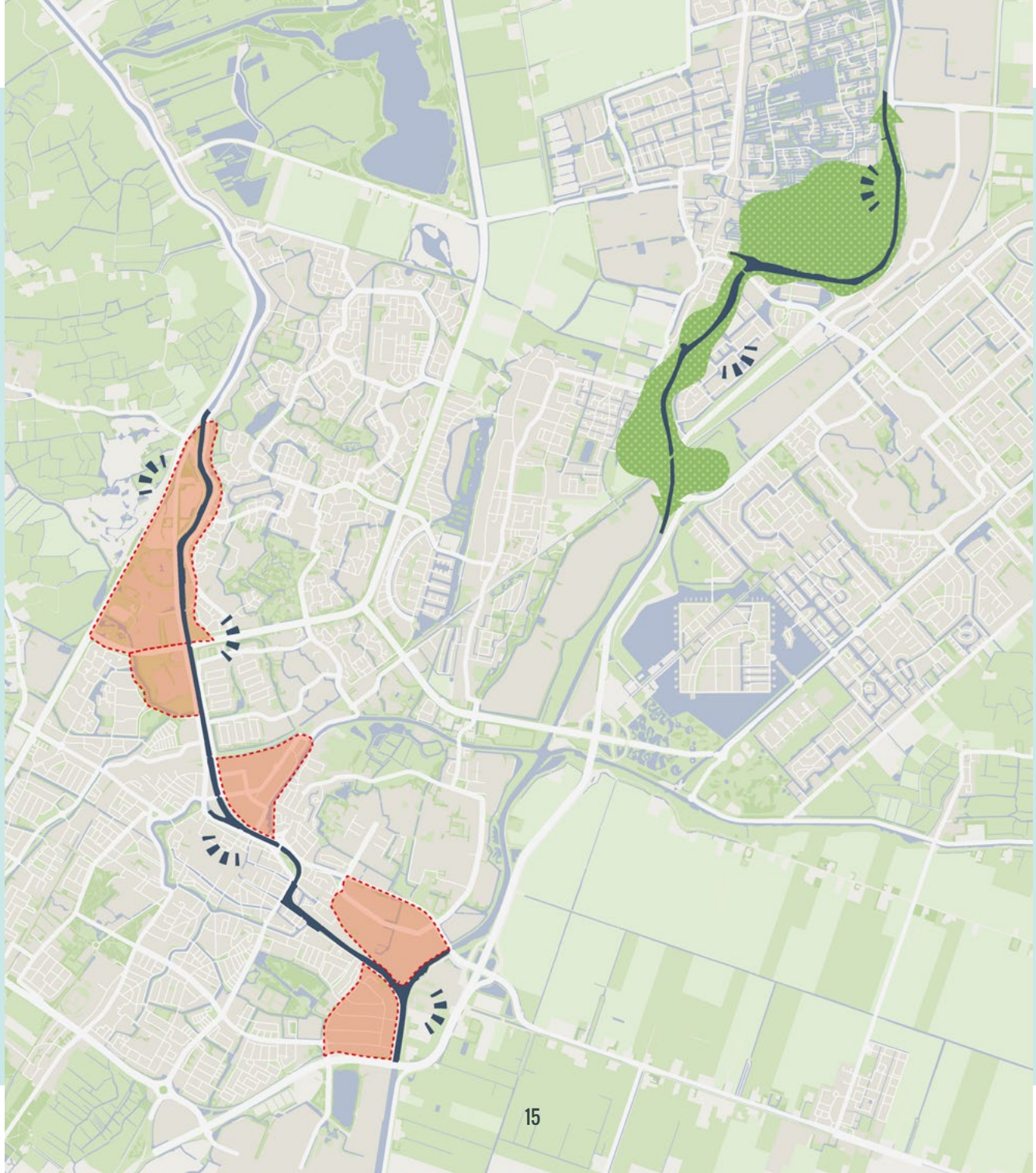
Het Kanaalpark voegt een unieke kwaliteit toe aan het verstedelijkte gebied van Heerhugowaard, Alkmaar en Langedijk. In het Kanaalpark staat het landschap centraal; de veelheid aan groengebieden en -structuren zorgt voor licht, lucht en ruimte. De groene oevers van het kanaal waaiëren uit, leggen nieuwe groene dwarsrelaties en bieden een landschappelijk adres voor bestaande en nieuwe wijken en buurten in Dijk en Waard. In dat opzicht vormt het een landschappelijke aanvulling op de stedelijke Kanaalzone van Alkmaar. De Alkmaarse Kanaalzone aan het Noordhollandsch Kanaal vormt de komende decennia de drager voor verdichting en intensivering. De zone kent een grote variatie aan ontwikkelmogelijkheden en -gebieden. Kanaalpark en Kanaalzone zijn in de regio synergetisch.



Stedelijke kanaaloevers in Alkmaar

Groene parkoevers in Dijk en Waard







Langs en op het water is het prettig recreëren.







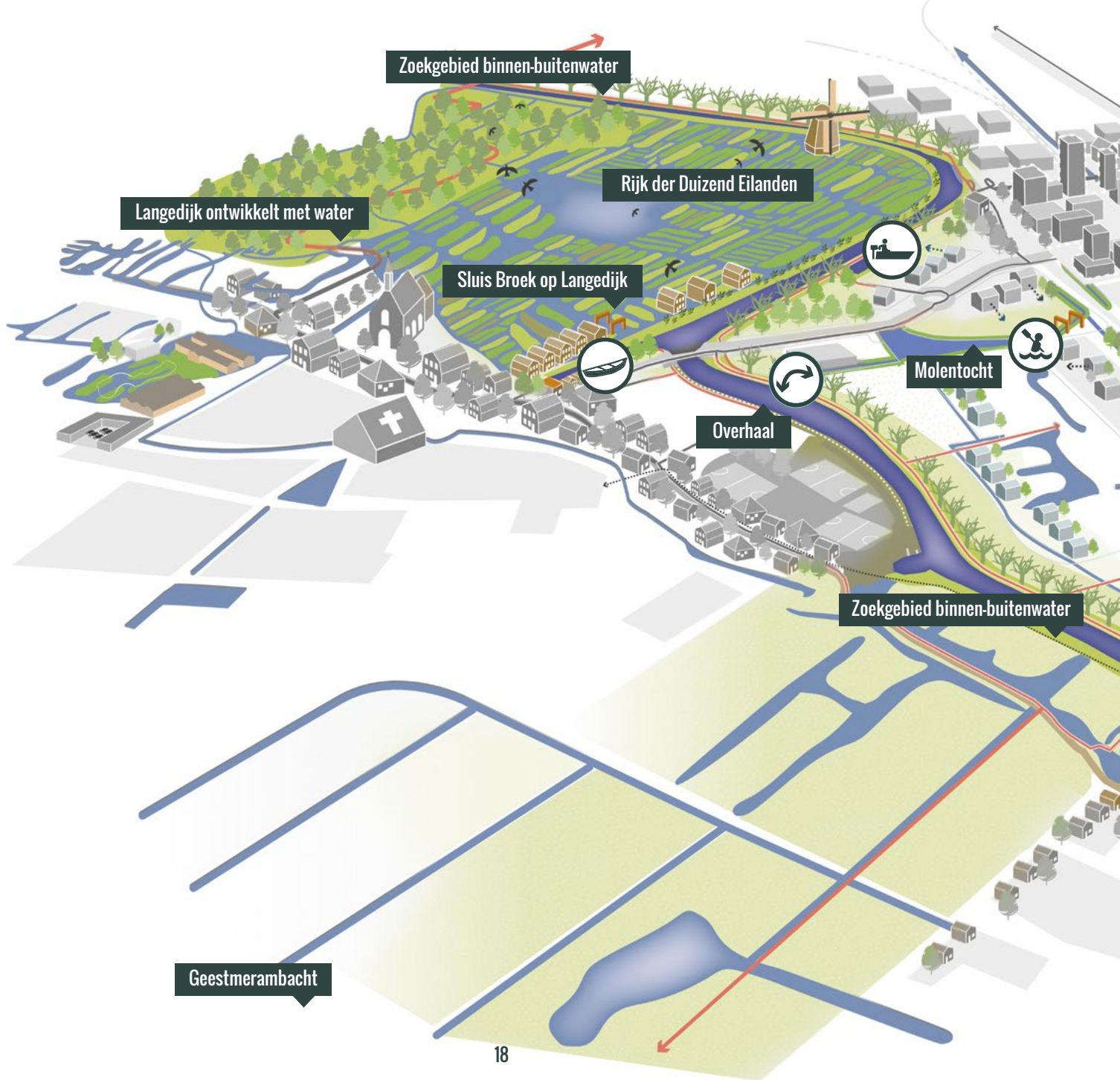
## Verhaallijn 2

# Water als zichtbaar en verbindend element

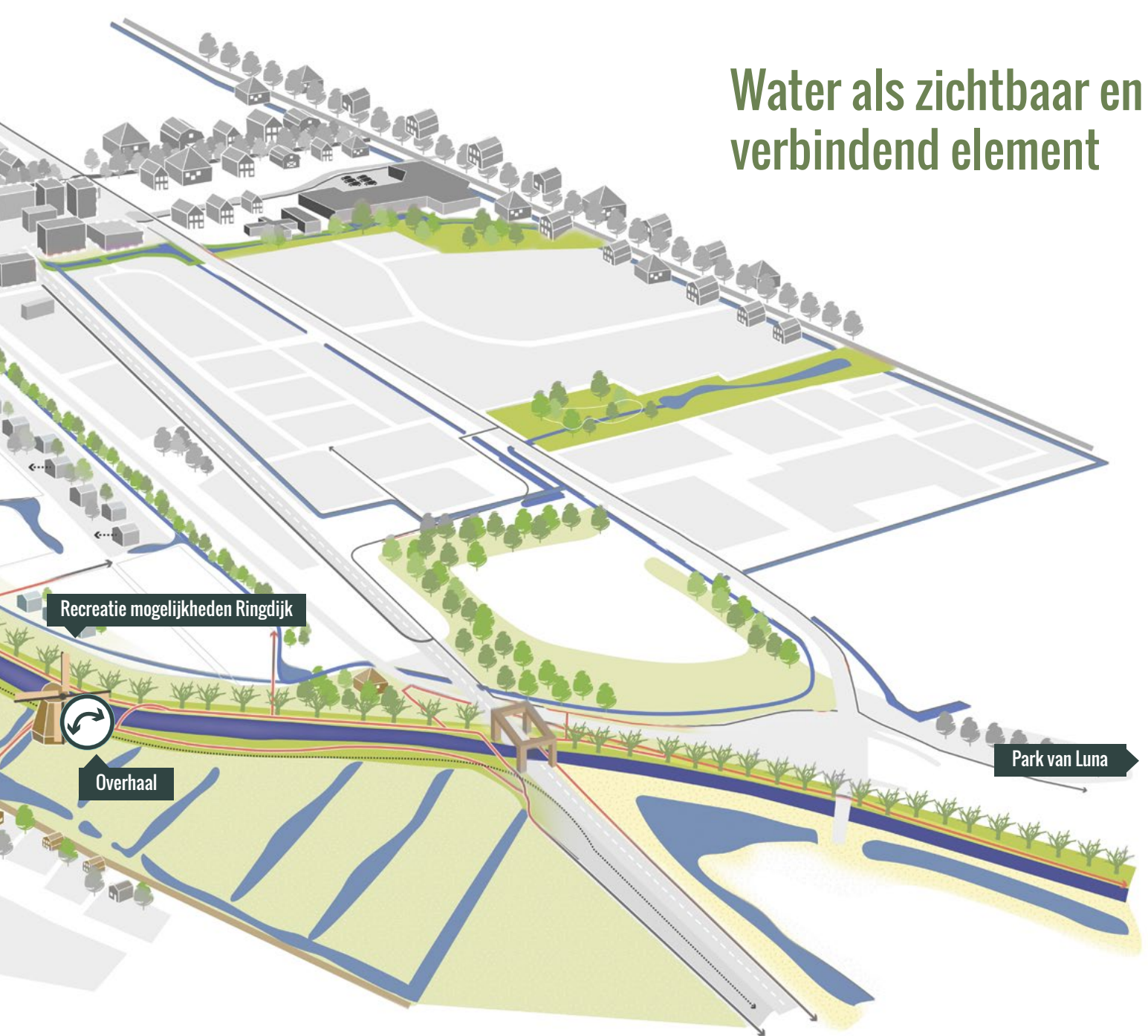
Het water staat aan de basis van de Kanaalpark. Natuurlijk door het kanaal zelf; een recreatieve en ecologische verbinding voor pleziervaart tussen Alkmaar en het noordelijk deel van de provincie Noord-Holland met haventjes in Broek op Langedijk en Broekhorn. Een kanaal dat intensief wordt gebruikt door roeiers, kanoërs en suppers. Ook een kanaal dat de beroepsvaart (incidenteel) gebruikt.

Langedijk zet vol in op het water. Met het programma 'Langedijk ontwikkelt met water' is het 'blauw' herontdekt. Dat levert tal van nieuwe plannen en initiatieven op. Ook in Heerhugowaard krijgt het blauw steeds meer waarde, onder andere aan de zuidzijde bij het Park van Luna. Maar ook de historische Molentocht, een verbinding tussen de Middenweg en het kanaal, mag niet ontbreken. Het is een kans om binnen- en buitenwater met elkaar te verbinden. Via sluis en overhaal in het Kanaalpark wordt het binnenwater van Dijk en Waard letterlijk gekoppeld aan het buitenwater van het kanaal. Het creëert een nieuw fijnmazig blauw netwerk.





# Water als zichtbaar en verbindend element



# Waternetverbindingen in Dijk en Waard

Het blauwe netwerk in en rond het Kanaalpark maakt deel uit van een groter Dijk en Waards watersysteem, waarbij het de ambitie is om de recreatieve mogelijkheden in en rond het water te versterken. Water wordt ook steeds nadrukkelijker ingezet als kwaliteit om aan te wonen.



foto: Onbekend / Collectie Regionaal Archief Alkmaar / RAA012005353

Luchtfoto van Langedijk van voor de ruilverkaveling. Het eilandrijk strekt zich aan beide zijden ver uit en aan weerszijden van de Dorpsstraat lopen brede waterlopen.



foto: Aerophoto Schiphol

Luchtfoto van Heerhugowaard uit 1972 waarop te zien is hoe de eerste uitbreidingen goed passen binnen de vergkaveling van de droogmakerij.

Noord-Scharwoude met de RK Kerk en verder naar het noorden. Voor de demping van de Voorburggracht verbonden vele kippenbruggetjes de Dorpsstraat met de bebouwde eilanden aan de overzijde.



foto: Archief van Stichting Langedijker Verleden

# Water zit in de genen van Dijk en Waard

Water is in Dijk en Waard overal en in vele vormen aanwezig. Sinds de middeleeuwen bewerken de bewoners in het gebied het waterrijke landschap voor voedsel en handel op velerlei manieren. Aan weerszijden van het Kanaal, de vroegere Ringsloot tussen het Geestmerambacht en de Waard, is zo een rijkgeschakeerd landschap ontstaan.

Aan de lange dijk lag tot aan de jaren zeventig van de vorige eeuw een mozaïek van drooggelegde meren en door sloten omspoelde tuinbouwkavels. In de winter werd het water voor de visvangst gebruikt, in de overige seizoenen voor de tuinbouw. Al in de zestiende eeuw begonnen de bewoners de landbouwkavels op te delen - te scheuren - en sloten uit te baggeren voor het ophogen van de grond om de teelt van aardappelen, uien, wortels en vooral kool (Glas, het dorpsleven van de Langedijk noemt wortelen, uien, aardappelen, sluitkool, bloemkool) mogelijk te maken. Brede sloten liepen aan weerszijden van de Dorpsstraat, de zeven kilometer lange dijk waarop de boerderijen en tuinderswoningen verschenen. Talrijke kippenbruggen

stelden de bewoners in staat hun woningen op de eilanden aan de westzijde van de sloot te bereiken.

Met de ruilverkaveling, die tussen 1954 en 1976 plaatsvond, verdwenen de sloten aan de westzijde van de Langedijk onder een dikke laag zand. De tuinbouwkavels konden zo groter worden gemaakt en de bedrijven beter bereikbaar. Het water werd tot een regelmatig patroon van sloten teruggebracht. Ook binnen en langs de randen van het dorp werd veel water gedempt voor de bouw van nieuwe wijken en de doorstroom van het autoverkeer. Aan de oostzijde van de Langedijk bleef een klein deel van het uitgestrekte eilandenrijk bestaan.

Aan de oostzijde van het kanaal gebeurde het tegenovergestelde: in plaats van bredere waterlopen creëren, werd land van water gemaakt. De Waard, die door opeenvolgende stormvloedten tot een groot oppervlaktewater uitdijde, werd op initiatief van kooplieden uit Alkmaar en Amsterdam drooggelegd. Daarmee creëerden zij een droogmakerij met een strak raster van sloten en

wegen. Hier was, in tegenstelling tot het Dijkse landschap, geen sprake van een vaarpolder, maar van een rijpolder. Het vervoer van vee- en landbouwproducten vond vooral over land plaats. Door de landbouwcrisis van 1870 en de introductie van kunstmest enkele decennia daarvoor gingen boeren ook in de Heerhugowaard over op tuinbouw. Na de oorlog bood het regelmatig opgedeelde land van sloten en wegen de ideale voorwaarden voor de bouwexplosie die Heerhugowaard tot de snelst groeiende gemeente van Noord-Holland maakte.

Wie over land tussen beide zijden van Dijk en Waard reist, ervaart het water misschien als een barrière. Maar vanaf het water gezien vormt het een prachtig netwerk van verbindingen, hier en daar vergemakkelijkt door een sluis, een kolk of natuurlijk de vele bruggen. Was het water lange tijd een belangrijke bestaansbron en transportroute voor het economisch verkeer. Het waterrijke landschap biedt nu uitgelezen mogelijkheden voor recreatie. De nauwe verbondenheid tussen de bewoners en het water is daardoor nog overal voelbaar.

## Verhaallijn 3

# Adres voor nieuwe ontwikkelingen en voorzieningen



Aan de randen van het Kanaalpark zijn verschillende gebiedsontwikkelingen in voorbereiding of uitvoering. Rond het stationsgebied is de ambitieuze, stedelijke transformatie reeds gestart. Ook de Scheg, de Westpoort en de Oostrand bieden kansen voor grootschalige verdichting. Er zijn ook kleinschaligere inbreidingskansen met onder andere het Rodeoterrein, Bijvoet en de omgeving van het Havenplein. Voor beide zijden van het Kanaalpark geldt dat groen en blauw een enorme (verblijfs)kwaliteit toevoegt aan deze ontwikkelingen. Daarbij is het van belang dat er routes voor wandelaars en fietsers komen die de nieuwe woningen op een aangename manier verbinden met het Kanaalpark.

Ook de recreatieve potentie van het Kanaalpark staat als een paal boven water. Met de havens van Broek op Langedijk en Broekhorn, Museum Broekerveiling, een fijnmazig netwerk van fiets- en wandelverbindingen en tal van kleinschalige recreatieve voorzieningen heeft het Kanaalpark een uitgelezen kans om ook de nieuwe recreatieve voorzieningen aan zich te binden.



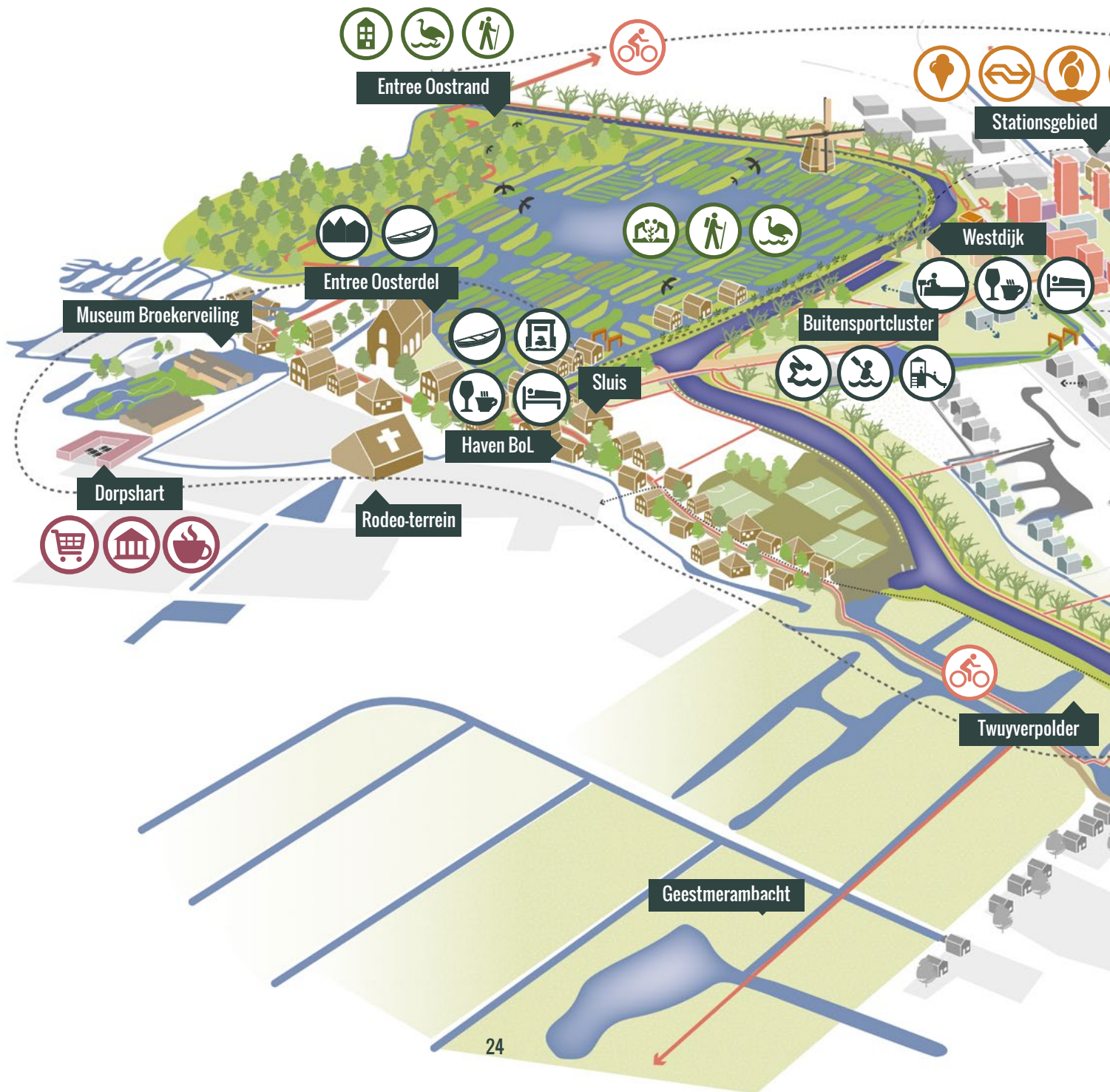
Rondom het station ontstaat een aantrekkelijk woon-werkgebied waar de parksfeer voelbaar is





Ruimte voor bijzondere flexwerk concepten







# Adres voor nieuwe ontwikkelingen en voorzieningen



# Economisch profiel

Het Kanaalpark en de diverse daaraan grenzende deelgebieden bieden kansen om de economie van Dijk en Waard te versterken. De gehele zone vormt het geografische hart van de nieuwe gemeente. Voor de economische ontwikkeling is met name het intercitystation van grote betekenis. In het Masterplan Stationsgebied is een ontwikkeling naar een meer stedelijk, gemengd woon-werkgebied opgenomen met zowel een substantiële intensivering/verdichting als een

sterk verbeterde inrichting van de openbare ruimte en meer groen. Dat is een logische lijn, waarbij de intensiteit van het ruimtegebruik toeneemt naarmate de afstand tot het station kleiner wordt.

De inhoudelijke economische profilering van het gebied rust op een combinatie van de onderscheidende karakteristieken van de economie van Dijk en Waard en de knoopwaarde van de locatie door de aanwezigheid van het intercitystation. De knoopwaarde nodigt als het

ware uit om functies te bundelen die baat hebben bij de goede bereikbaarheid en/of de daarmee samenhangende ontmoetingsfunctie. Het versterken en uitbouwen van de al aanwezige zorgfuncties en onderwijsvoorzieningen past daarin. Ook het faciliteren van ontmoeting – o.a. horeca, vergaderaccommodaties, flexwerkmogelijkheden (à la Spaces etc.) – berust op die goede knoopwaarde. Die knoopwaarde komt pas tot wasdom als er een goede 'plaatswaarde' – een juiste mix en intensiteit van functies – aan

## Ruimte voor kennisintensieve functies en bijzondere mengvormen (kantoren + werkplaats)



wordt toegevoegd. Traffic-functies – gezond en minder gezond fastfood, mobiliteitsverhuur, 'to go'-achtige winkels – krijgen hier ook een plek.

In het Position Paper Economie van Dijk en Waard wordt – onder het motto Duurzame Doeners & Makers – ingezet op twee clusters van activiteiten: het agrofoodcluster en het verduurzamingscluster, waarbij onder die laatste bedrijvigheid rond duurzaamheid, energietransitie en circulaire economie wordt verstaan. Voor de kennisintensieve onderdelen van die clusters – onderwijs, ingenieurs-/ontwerpbureaus, consultancies, creatieve industrie, belangenorganisaties, etc. – is het Kanaalpark en in het bijzonder de stationsomgeving een fantastische kans. Iets verder van het station kan daarbij ook gedacht worden aan vormen van kleinschalige productie. Zichtbaarheid van de twee clusters in het gebied kan de vitaliteit van het gebied vergroten. Ook een combinatie van leren en werken en ruimte voor spin-off bedrijvigheid versterken het profiel.

## Knooppunt aan de Zaancorridor

De verdichting rond het station van Dijk en Waard en versterking van het Museum Broekerveiling passen naadloos in het provinciale beleid. Het station van Dijk en Waard neemt een bijzondere positie in: het is zowel onderdeel van de Helderse lijn als van de Zaancorridor. Voor de Zaancorridor wordt in gezamenlijkheid gewerkt aan een ontwikkelperspectief. Onder de noemer 'Long Island' staat de interactie tussen landschap en verstedelijking centraal. Station Dijk en Waard is ook de zuidelijke toegangspoort naar de Helderse lijn en de landschappen van Noord-Holland Noord. Het station Dijk en Waard krijgt op deze manier het predicaat 'Buitenpoort'.



## Recreatieve potentie van het kanaalpark

Dat het stationsgebied deel uitmaakt van het Kanaalpark en daarmee tevens op een steenworpafstand van een schitterende blauwgroene buitenruimte ligt, vormt een mooie complementaire economische ontwikkelingsmogelijkheid. Toeristisch-recreatieve bedrijvigheid (hotel, recreatiebedrijvigheid, passantenhaven, superverhuur, elektrische scooterverhuur, ...) en culturele functies zijn hier goed mogelijk. Die recreatieve kant en de andere economische functies kunnen elkaar versterken: de groenblauwe zone draagt bij aan de kwaliteit en plaatswaarde van de stationsknoop. De stationsknoop draagt bij aan het draagvlak voor de bedrijfsmatige activiteiten aan en rond de oevers en het water. Ook Museum BroekerVeiling, de haven en het Oosterdelgebied vormen hiervan een onlosmakelijk onderdeel. Daarmee ontstaat een Buitenpoort met een zowel stedelijk als landelijk karakter. Er liggen kansen voor culturele arrangementen met andere regionale trekpleisters, zoals de Kaasmuseum in Alkmaar en het Poldermuseum aan de Huygendijk. Dat draagt in gezamenlijkheid bij aan het op gang brengen van een 'tegenspits'.





Op en aan het water is er ruimte voor verschillende activiteiten, van waterrecreatie tot unieke hotelconcepten. Om de recreatieve kwaliteit te verbeteren is het belangrijk om meer groen en recreatiemogelijkheden op de hoogte van de dijk te realiseren. Daardoor wordt het water zichtbaar en beleefbaar.



Middels nieuwe wandel- en fietsroutes langs en over het kanaal is het park goed verbonden met zijn omgeving.



## Verhaallijn 4

# Verbonden in alle windrichtingen

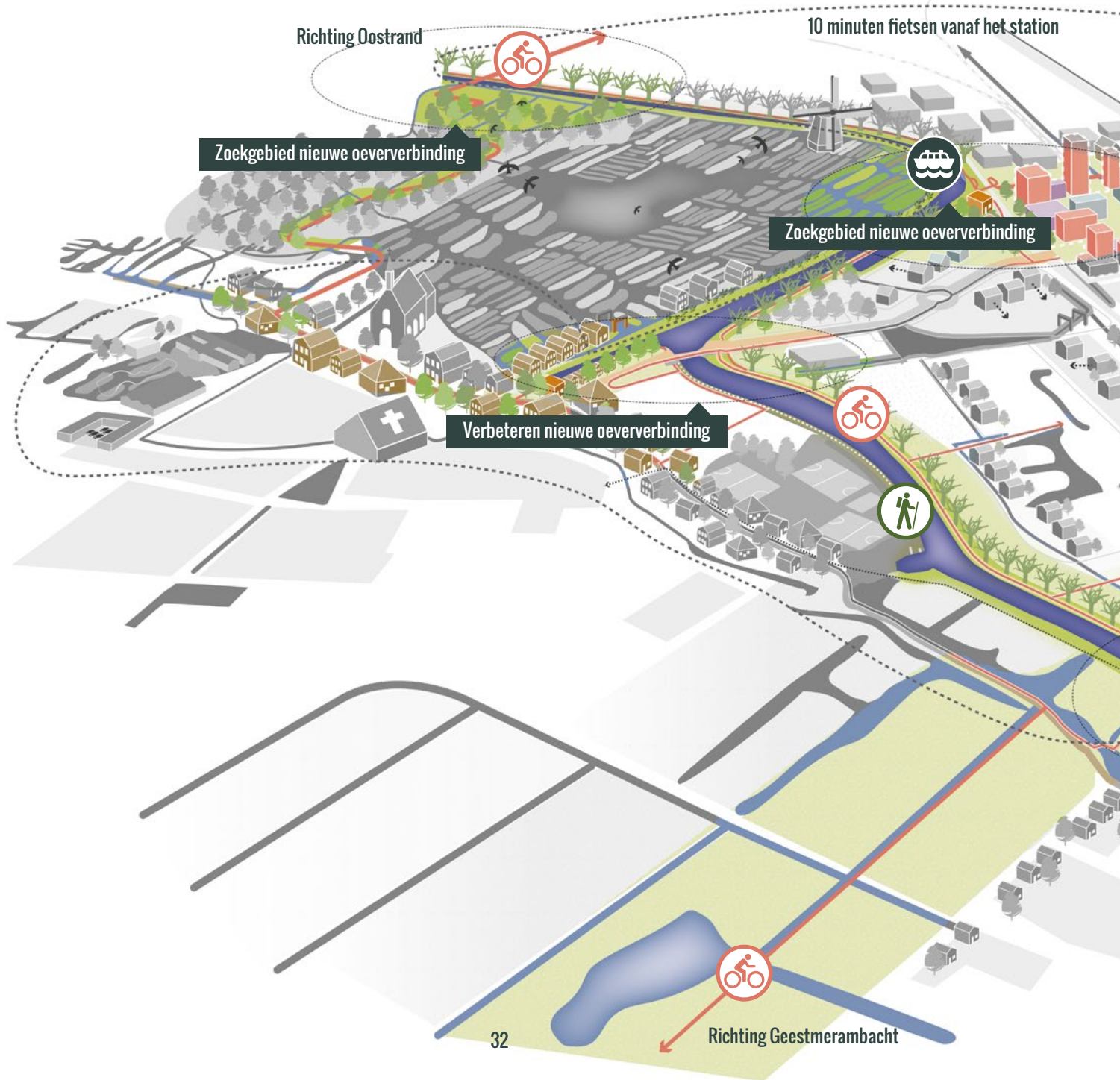


Het kanaal vormde eeuwenlang de grens tussen twee onderscheidende landschappen en was letterlijk een barrière met een beperkt aantal oeververbindingen. In het Kanaalpark wordt deze barrière geslecht. Het is de uitdrukkelijke wens om het gebied in alle windrichtingen optimaal te ontsluiten. Daarbij ligt de focus op langzaam verkeer. Voetgangers en fietsers krijgen alle aandacht.

Het station is een cruciaal start – eindpunt voor langzaam verkeer. De kwaliteit van fiets- en wandelverbindingen richting het station wordt verbeterd, waardoor grotere delen van Dijk en Waard binnen tien minuten fietsafstand komen te liggen. Snelle en recreatieve stromen worden waar mogelijk gescheiden. Wandelen in het Kanaalpark krijgt een nieuwe betekenis door in te zetten op het 'ommetje Kanaalpark'. Dit kan verbonden worden met andere 'ommetjes' zoals Eerstelingenpad, Geestmerambacht, Park van Luna, wandelroute Oosterdijk.

Bij dit fijnmazige netwerk horen ook nieuwe 'structuurverbindingen'. Met name de kwaliteit voor voetgangers en fietsers van de bruggen over het kanaal moet worden verbeterd. Daarbij is aandacht nodig voor bestaande bruggen (als de spoor- of Bolbrug en de Broekhornerbrug) en nieuwe oeververbindingen, zoals een voetveer van 'de Krul' naar het Oosterdel of mogelijk een 'kippenbrug' ter hoogte van de Twuyvermolen en een brug over het kanaal ten noorden van het Oosterdelgebied.







# Verbonden in alle windrichtingen



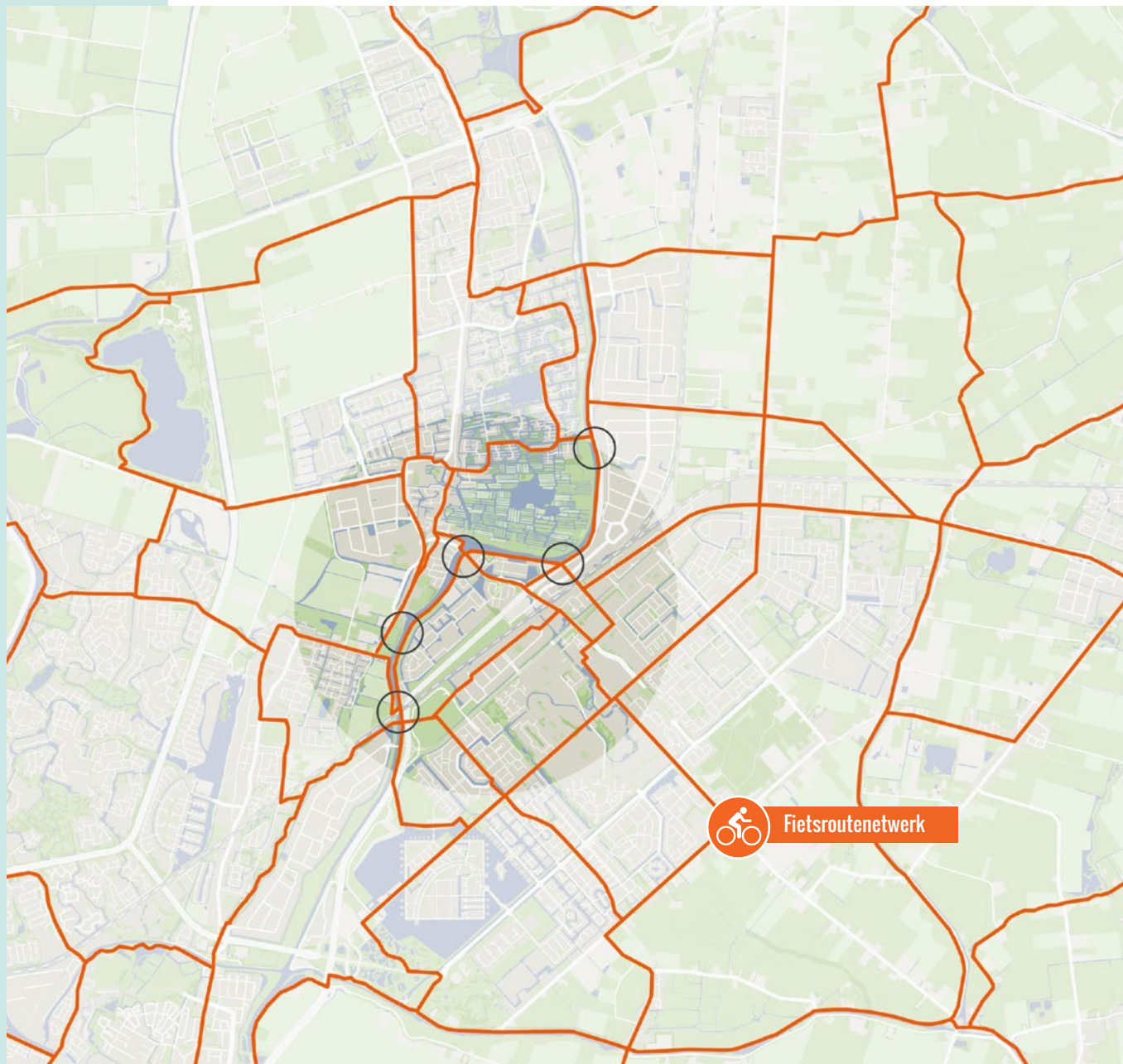
## Regionaal fietsnetwerk

Het nieuwe fijnmazige systeem van het fietsverbindingen in het Kanaalpark is onderdeel van een groter regionaal fietsnetwerk. Ze voegen nieuwe kwaliteiten aan dat netwerk toe door de oost-westrelaties te verbeteren.



Frietieloze fietsroutes door het Kanaalpark brengen je snel op je bestemming in de regio.





## Verhaallijn 5

# Herkenbare en continue groenstructuur

Het Kanaalpark bestaat uit een bonte mix van landschappelijke elementen. De nieuwe samenhang tussen deze gebieden draagt bij aan ecologische waarden in het gebied. Zo zijn het Oosterdelgebied en de oevers van het kanaal onderdeel van het Natuurnetwerk Nederland. Zij krijgen meer betekenis in het Kanaalpark doordat de kwaliteit wordt verbeterd en er nieuwe groengebieden aan gekoppeld worden. Dat biedt volop kansen om de biodiversiteit in Dijk en Waard te versterken. Daar waar mogelijk worden nieuwe bomenrijen geplant, waardoor de continuïteit wordt gewaarborgd.

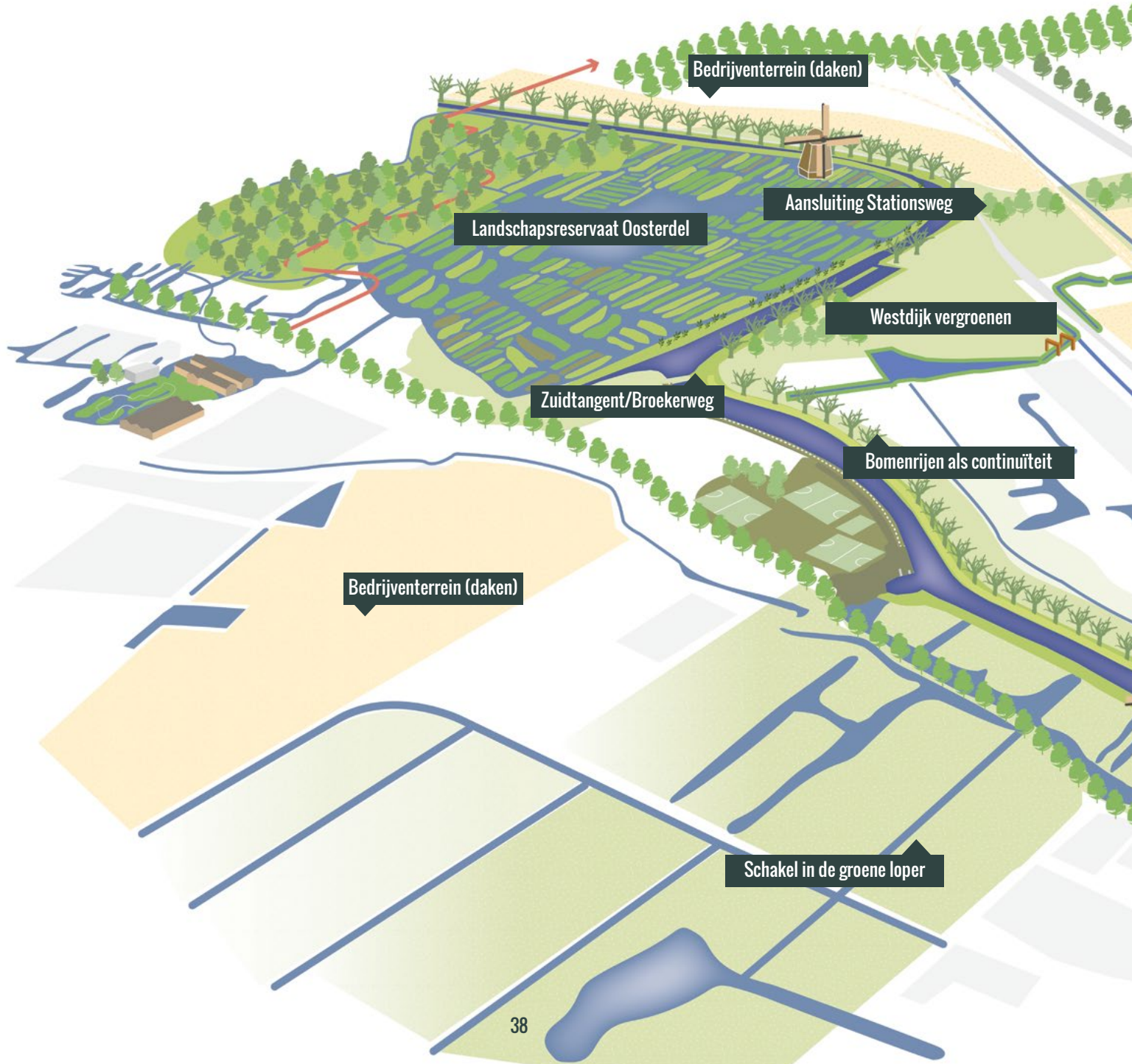
Deze ambitie heeft betrekking op de delen die tot de kern van het Kanaalpark behoren, maar ook tot de bestaande en nieuwe (groene) dwarsverbindingen. De historische Stationsweg vormt een karakteristieke dwarsverbinding, de Molentocht heeft ook deze potentie en aan de zuidzijde draagt een robuuste verbinding tussen Luipaardpark – Westpoort – Kanaalpark bij aan ecologische waarde. De polders rond de Twuyvermolen zijn al onderdeel van een grotere landschapsstructuur richting het Geestmerambacht. Hier ligt een opgave om deze ook als natuurverbinding in te richten.

Aanvullend op het Kanaalpark en de genoemde dwarsverbindingen is een derde structuur belangrijk, namelijk die van de droge schrale natuur. De spoordijk vormt hierin de kern, met daaraan gekoppeld de volkstuinten en de bloemrijke bermen van de brede Zuidtangent/Broekerweg. Om dit te versterken zou standaard bij ontwikkeling van de bedrijventerreinen en de Scheg, het Stationsgebied en Middenwaard een eis voor groene dakvlakken moeten worden opgenomen.

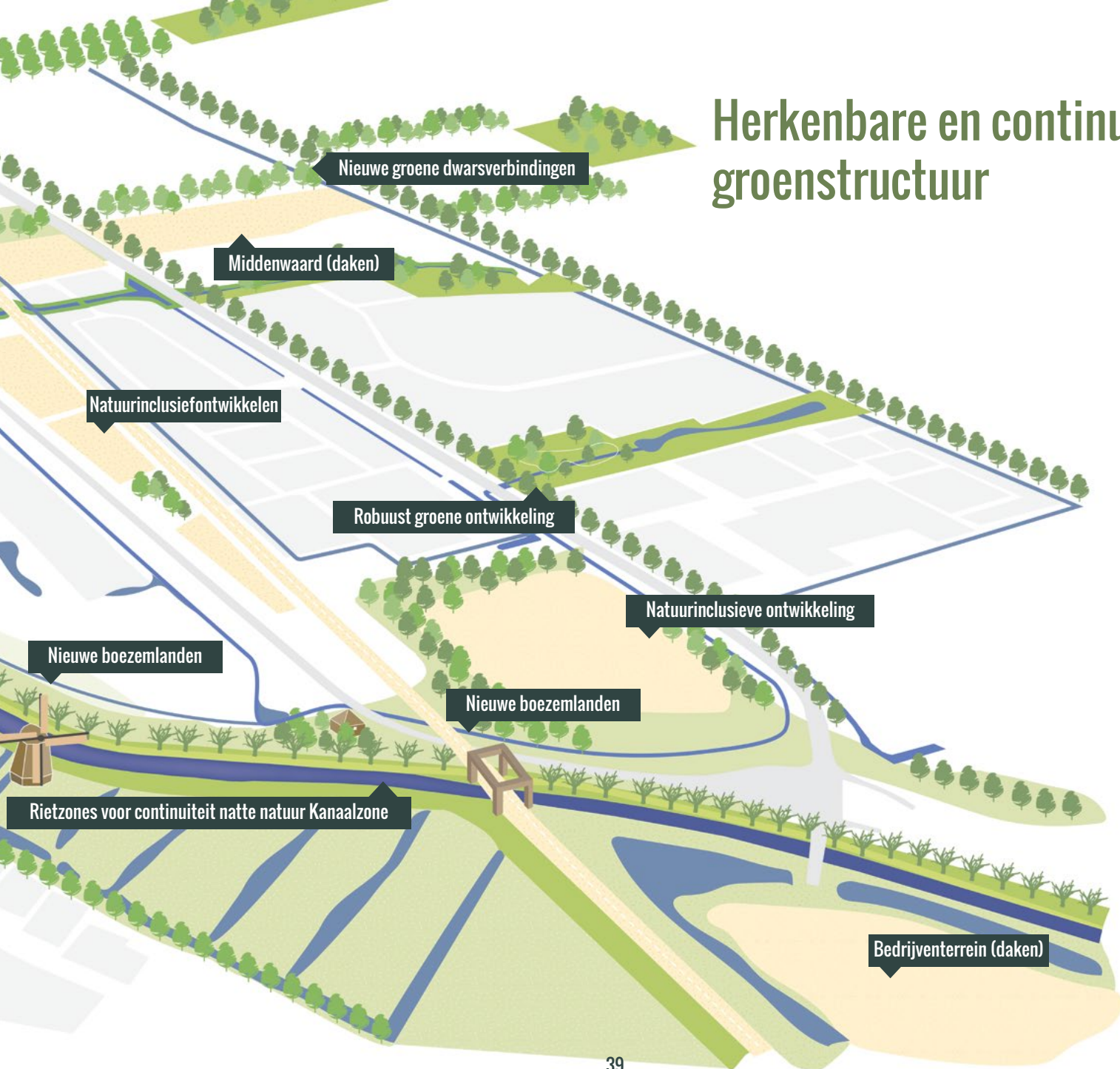




Door nieuwe en bijzondere groenelementen in te zetten wordt de sfeer van een landschapspark overal beleefbaar.



# Herkenbare en continue groenstructuur



# Kanaalpark als schakel in de groene loper

Het Kanaalpark versterkt het systeem van groenverbindingen in de regio.





# Ecologie en biodiversiteit



Het Kanaalpark wordt een plek voor mens en dier



Het Kanaalpark combineert enkele bijzondere groenstructuren en biedt de kans deze te accentueren, te versterken en te verbinden. Dominant hierin is het kanaal zelf, een breed boezemwater dat net buiten het directe plangebied grote kwaliteit heeft met boezemlanden; bloemrijke rietlanden, vaak op drijvende wortelmatten. Hierin leven vele insecten en vogels, maar ook vissen, reptielen, kleine zoogdieren en zelfs de otter als oprukkende icoonsoort.

In het Kanaalpark kan deze structuur versterkt en doorgezet worden tot een samenhangende structuur, bijvoorbeeld door herprofilering van de Westdijk of natte inrichting rond de Twuyvermolen. Daarnaast bevindt zich het Oosterdelgebied, met een open gedeelte met veel water, oeverzones en gecultiveerde eilandjes. Ten noorden ervan ligt een bebost en bewoond gedeelte met beschutte wateren, vele vleermuizen en vogels.

Problemen in het gebied, zoals de rivierkreeftjes en woelratten, kunnen worden opgelost met een ecologische benadering met meer natuurlijke vijanden en habitatvariatie. Hiervoor kan, ook in het kader van het Kanaalpark, meer watervegetatie voor snoeken worden toegevoegd in combinatie met vlonderpaden voor recreatieve toegankelijkheid. Ook kunnen, voor reigerachtigen, bosjes worden vrijgemaakt en oeverprofielen aangepast. Via enkele vispassages en visvriendelijke gemalen kunnen het kanaal en de polderwateren aan beide zijden ook voor vis tot een samenhangend systeem gemaakt worden. Dit wordt onder andere verder uitgewerkt in het project 'Toekomstbestendig Oosterdel'.

Tenslotte is er de bosstructuur van polderbossen, nu nog vaak geïsoleerd liggend of doodlopend. Het Kanaalpark kan, bijvoorbeeld door woningbouw in de Westpoort te combineren met een robuuste groene ontwikkeling, een verbindende schakel vormen in deze structuur en deze daarmee versterken. Samen vormen deze maatregelen een groene landschappelijke basis voor de overige parkfuncties.



Kansen voor aquathermie



In het Kanaalpark liggen kansen om kleinschalige projecten en bouwwerken volledig uit te voeren in duurzame materialen

Duurzame energieproductie wordt op slimme manieren ingepast in het landschap



## Verhaallijn 6

# Bron van energie

Het Kanaalpark wordt een plek waar inwoners van Dijk en Waard zich kunnen opladen. Een gebied waar de bezoeker energieëke vandaan komt. Het kanaal heeft ook de potentie om letterlijk energie te geven aan de omliggende wijken en buurten. Er liggen kansen om stevig in te zetten op aquathermie, waarbij het kanaal als opwekker van thermische energie fungeert.

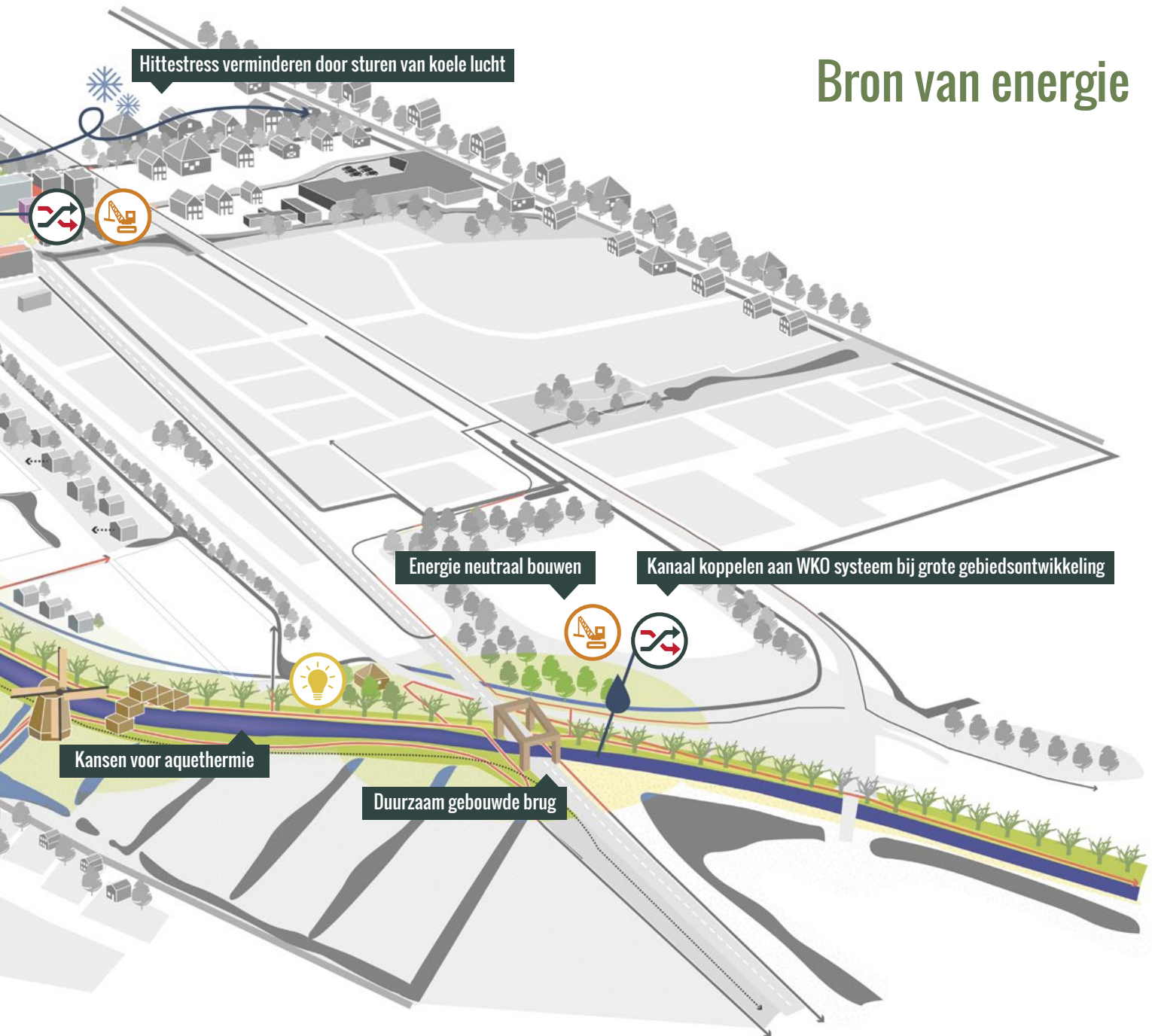


In potentie kan, afhankelijk van de te onderzoeken en gewenste scenario's, middels aquathermie warmte (in de zomer), koude (in de winter) onttrokken worden uit het kanaal en opgeslagen worden in bodemenergiesystemen (WKO's). De WKO's kunnen de opgeslagen warmte in de winter gebruiken om gebouwen te verwarmen en de opgeslagen koude om in de zomermaanden gebouwen te koelen. Idealiter gaat een dergelijk systeem samen met het instandhouden van ecologisch gunstige of juist creëren van gunstigere temperaturen van het oppervlaktewater.

Het Kanaalpark levert een forse bijdrage aan de duurzaamheidsambities van Dijk en Waard. Door te vergroenen wordt de gemeente klimaatadaptiever, dat wil zeggen: beter in staat om te reageren op klimaatveranderingen als extreme hitte en overvloedige regenval. Het water biedt verkoeling op warme dagen. Deze verkoelende kwaliteit kan zoveel mogelijk 'infiltreren' in de omliggende gebieden.



# Bron van energie





Bijzondere  
inrichtingselementen  
geven aan dat je in het  
Kanaalpark bent



## Verhaallijn 7

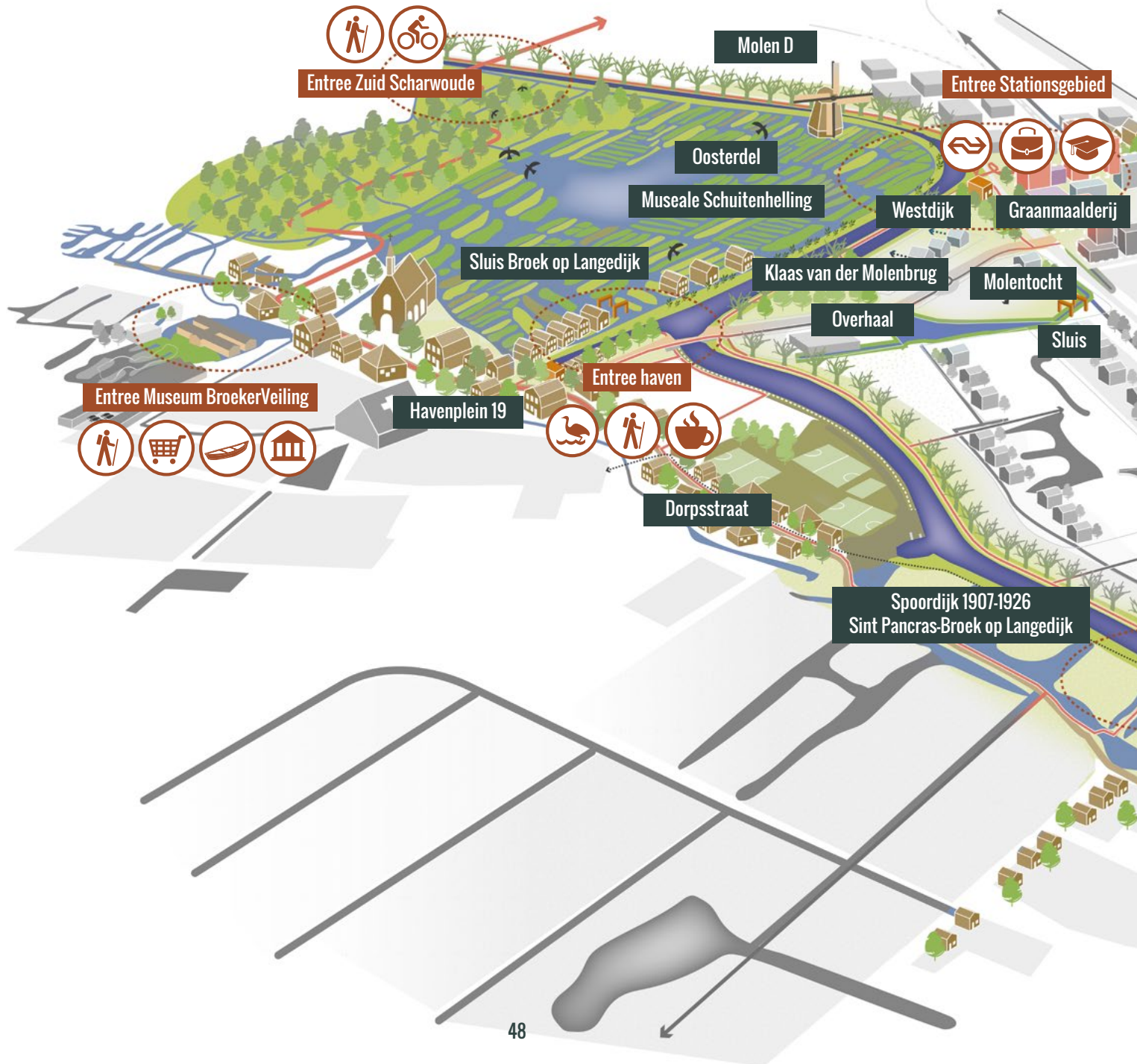
# Karakteristieke oriëntatiepunten en park entrees



In het Kanaalpark komt de rijke geschiedenis van het gebied tot leven. Er zijn tal van plekken, gebouwen en structuren die die cultuur-historische waarde vertegenwoordigen. Uiteraard de markante molens langs het kanaal, de museale schuithelling bij de sluis en Museum Broekerveiling. De jongere geschiedenis van de droogmakerij etaleert zich met de (voormalige) overhaal en (voormalige) graanmaalderij aan de Westdijk. De Stationsweg aan in Heerhugowaard en het Havenplein aan de Dorpstraat in Langedijk zijn structuren die gekoesterd worden.

Het is kansrijk om in het Kanaalpark deze geschiedenis beleefbaar en zichtbaar te maken, bijvoorbeeld door informatieborden toe te voegen. Hier wordt de 'immateriële' kant van de geschiedenis verteld: de verhalen van gebruikers van het gebied. In het Kanaalpark komt ook aandacht voor de manier waarop de bezoekers het park binnenkomen, de parkentrees. Dit zijn markante plekken worden die de ervaring van het Kanaalpark versterken.







# Karakteristieke oriëntatiepunten en park entrees



# Geschiedenis verrijkt de beleving van het Kanaalpark

De geschiedenis van Dijk en Waard reikt vele mogelijkheden aan om van het verblijf in het Kanaalpark een rijke ervaring te maken. Tussen de 16de eeuw tot 1973, toen de Broekerveiling haar deuren sloot, was het grensgebied het economische centrum van de tuinbouw. De inrichting van het gebied en objecten als sluisen, bruggen en gebouwen tussen de Broekerveiling en de Stationsweg, zijn daar getuigen van. De tuinders brachten de aardappelen en kolen met de tuindersvlet van

hun verspreid liggende kavels over het water naar de Broekerveiling. Daarna leverden de handelaren hun producten via de sluis in de Sluiskade af op de hoek van de Westdijk en Westerweg. Voor de komst van het spoor in 1865 fungeerde de Ringsloot langs de Westzijde van de Waard, het latere Kanaal Alkmaar-Kolhorn, als belangrijkste vervoersader, daarna werden de producten overgeslagen op de trein. Tussen 1902 en 1973 had de veiling een eigen station in de Zuiderdel. Het talud langs de Oosterdijk

en de Twuyvermolen herinnert nog aan het vroegere spoortracé.

Van de route die de tuinders uit Heerhugowaard namen, is de Molentocht nog grotendeels bewaard gebleven. Die startte op de plek van Middenwaard en liep onder het spoor en via enkele kolken in de Westerweg naar de Broekhornerpolder. Van de overhaal waarmee de tuinders hun producten vanuit deze polder naar de Ringsloot lieten trekken, resteren nog herkenbare betonnen hellingen.

Hefbrug in Broek op Langedijk rond 1920

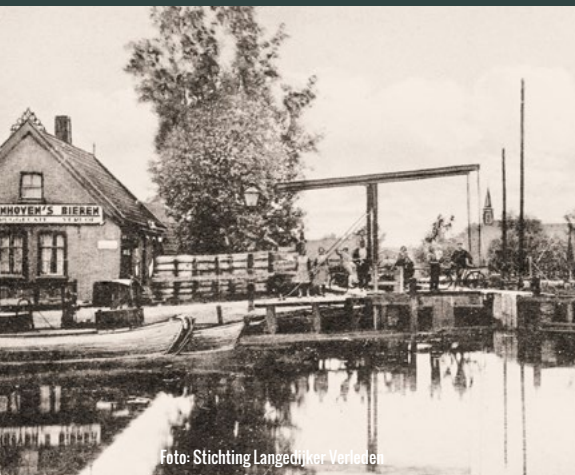


Foto: Stichting Langedijker Verleden

De overhaal vanuit de Broekhorner polder naar de Ringvaart



Foto: Stichting Langedijker Verleden

Overslag van de groenten van het water op het spoor rond 1910 bij het station in de Zuiderdel.

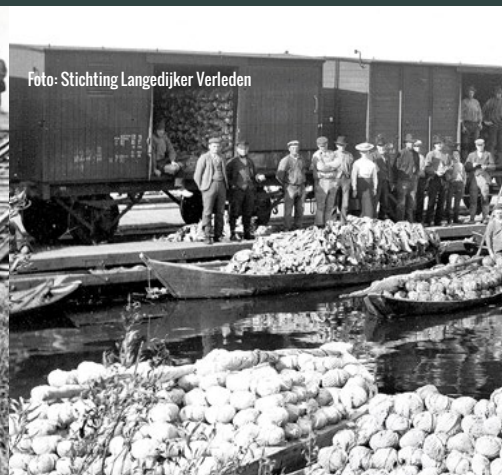


Foto: Stichting Langedijker Verleden

De Molen D ten oosten van Broek op Langedijk en de Twuyvermolen bij Sint Pancras zijn de enige overgebleven twee van de elf molens die het water vanuit het Geestmerambacht op de Ringsloot maalden. Het landschap rond de laatste molen laat de efficiënte en ordelijke indeling van de ruilverkaveling zien. Met die ingrijpende verandering van het landschap stemden het overgrote deel van de tuinders van Langedijk, Warmenhuizen en Sint Pancras in 1954 in. Dit landschap contrasteert sterk met het duizendeilandenrijk, dat door een actie van de bewoners van Broek op Langedijk onbebouwd bleef.

Als symbool van de eeuwenlange verbondenheid tussen Heerhugowaard en Langedijk, zowel economisch, sociaal als religieus, kan de Stationsweg worden aangemerkt. Heerhugowaard had tot 1870 geen dorpen. De bewoners waren voor al hun voorzieningen, ook voor onderwijs en kerkgang, aangewezen op de dorpen rond de polder, waaronder Broek op Langedijk. De Stationsweg diende voor de komst van het station als kerkenpad. Langs de met kastanjabomen beplante weg en diepe achtertuinen is nog iets van het landelijke karakter ervaarbaar waardoor het Waardse landschap

van voor de oorlog gekenmerkt werd. De weg herinnert aan de tijd dat het vervoer de traagheid kende van paard en wagen, totdat dit vervangen werd door het snelverkeer over de verderop gelegen Zuidtangent.

De Stationsweg, de molens, de Broekerhaven, de Broekhornerbrug, de dijken, de Bolspoorbrug, de Molentocht, de overhaal, Oosterdel: het zijn allemaal aanleidingen om van het Kanaalpark een rijkgeschakeerd verblijfsgebied te maken.

De Groene Brug uit 1915 en de Klaas van der Molenbrug uit 1869 die er aan vooraf ging zijn beide nog op deze foto te zien.

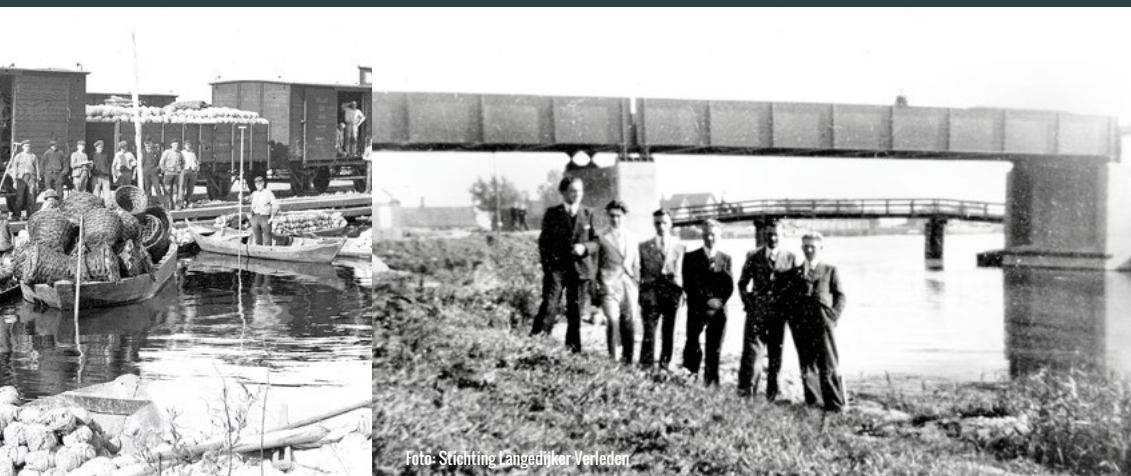


Foto: Stichting Langedijker Verleden

De Stationsweg van Heerhugowaard rond 1910.



Foto: Onbekend / Collectie Regionaal Archief Alkmaar / RAA012006492

### 3. Een open uitnodiging

Dit boekje is de opmaat naar de gebiedsvisie Dijk en Waard. Het heeft als doel te inspireren en iedereen die zich betrokken voelt bij het gebied uit te nodigen te participeren. Daarmee is dit boekje ook een oproep aan iedereen om een bijdrage te leveren. Het is dynamisch in en rond het Kanaalpark. Het doel is dat dit gebiedsconcept samenhang brengt in deze projecten en programma's en het Kanaalpark een voedingsbodemp is voor nieuwe, spontane initiatieven.

In de uiteindelijke gebiedsvisie worden suggesties, dromen en bijdragen verwerkt en er zal dan ook een uitvoeringsprogramma zijn opgenomen. In dit boekje staat de 'wat-vraag' centraal: wat willen we bereiken? Het uitvoeringsdeel gaat in op de 'hoe-vraag': hoe verwezenlijken wij de gezamenlijke ambities uit de gebiedsvisie?

“Hier zie ik kansen voor mijn initiatief!”





KANAAL PARK

WELKOM

# Colofon

## **Dit document is opgesteld door:**

Sjoerd Feenstra (Urhahn | stedenbouw & strategie)  
Frits Erdmann (Urhahn | stedenbouw & strategie)  
Sophie van Eeden (Urhahn | stedenbouw & strategie)

## **In samenwerking met:**

Jouke van der Werf (Op 't Plein)  
Els Bakker (Op 't Plein)  
Joost Hagens (Bureau Buiten)  
Klaas Jan Wardenaar (Smartland)  
Thijs Van Spaandonk (Bureau Bright)

## **Werkorganisatie Langedijk en Heerhugowaard**

M. Zeedijk (projectleider)  
S. Appelman  
S. Beentjes  
G. Kloosterman  
H. Visscher  
J. Kamps  
S. Engelhart  
A. Adams  
B. van der Helm  
R. Theunissen  
M. Ippel  
A. Vergnes  
M. Bakelaar  
E. Braakman  
L. Rinkel  
N. de Groot-Slotman  
K. Schoon  
G. Peters  
H. Ebels  
P. Rentinck  
J. Bruijn

## **BeStuurgroepleden/wethouders:**

Wethouder N. Langedijk  
Wethouder M. Stam  
Wethouder A. Groot  
Wethouder A. Jongenelen

### **Stakeholders:**

Edwin Janssen (Voorzitter haven Broekhorn)

Teun van Etten (Directeur Social Leisure)

Sophie Zwetslootb (Programmamanager Recreatie NH)

Ron Karels (Directeur Museum BroekerVeiling)

Sandra van Os (Kanowaard)

Arnold Henselmans (Henselmans projectontwikkelaar o.a.  
Groene Trede/Stationsgebied)

Piet van Kleef (Langedijker Verleden)

Marleen Wind (Allente /adviseur huisvesting & facilitaire  
zaken)

Linda van Bakel (Prov NH,beleidsadviseur waterrecreatie)

Siebo Brinkerink (Ossa)

Robbert Heerhugowaard (CliëntenRaad Hhw)

Henry Scholten (Recreatie NH/Routebureau)

Denice van Appeldoorn (Actief Sport & Events,  
sportmakelaar)

Danny Diemeer (Diemeer Vastgoed)

Henk Bakker (Voorzitter Ossa)

Bart Kwantes (Heerhugowaard Sport)

Bart Bosman (Bosman mobility)

Géke McNab (Ontwikkelingsbedrijf NHN)

Peter de Nijs (STPL)

Sebastiaan van Zoelen (Bouwbedrijf De Geus/Ontwikkelaar  
Stationsgebied)

Kees Kruithof (Oud collega Ruimte)

Victor Couzy (Kanowaard)

M. Kloet (Van den Heerik Administratie B.V.  
(winkelcentrum BroekerVeiling))

Wouter van Assendelft (Museum  
BroekerVeiling,marketing)

Samuelle van Deutekom (Staatsbosbeheer, boswachter)

Adriaan Dorenbos (Pieter Raat Stichting, manager  
Wonen)

Ine Hermans (Cliënten Advies Raad)

Wil Huiberts (NW360 Vastgoedontwikkeling)

Nico Vader (Kenniscentrum Cultuurwerf/schuitenhelling)

Ezra Swolfsn (Hoogheemraadschap Hollands  
Noorderkwartier)

Danou Mudde (Wonen Plus Welzijn, jongerenwerker)

Jennifer Simons en Corjan Wijnands (Supschool  
Alkmaar)

Inge Heins (Cliënten Raad Hhw)

Frank Bijvoet (Paviljoen Dijk en Waard)

