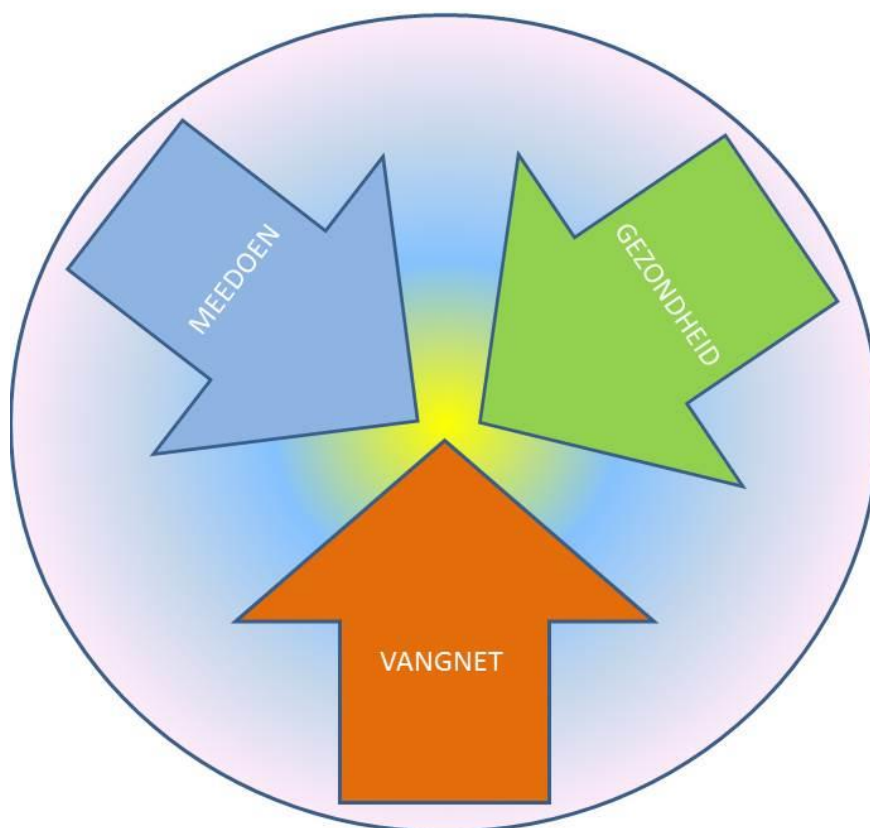


Beleidskader Minimabeleid 2017 – 2020

Gemeente Heerhugowaard en gemeente Langedijk



Inleiding

Nieuw beleidskader minimabeleid

In dit beleidskader vindt u voorstellen om te komen tot een actueel en up-to-date minimabeleid met als beoogd maatschappelijk effect het bestrijden van armoede bij de meest kwetsbare inwoners; een minimabeleid waarin het bevorderen van de participatie en zelfredzaamheid van inwoners en hun kinderen voorop staat.

In juli 2015 zijn we gestart met de voorbereidingen voor dit beleidskader. De gemeenteraad heeft daarover in februari 2016 een voortgangsnotitie ontvangen. In april 2016 is er overleg geweest met gebruikers en deelnemende organisaties van de minimapas. Met de opmerkingen en aanbevelingen is rekening gehouden. Zie voor deze opmerkingen en aanbevelingen bijlage 2 "Aandachts- en verbeterpunten".

Goed minimabeleid noodzakelijk

Wij streven ernaar dat niemand als gevolg van armoede niet mee kan doen en beperkt wordt in zijn/haar sociale leven. En dat hoeft ook niet als we in staat zijn om de krachten te bundelen. Er gebeuren al veel goede dingen in onze gemeenten. Maatschappelijke organisaties en vrijwilligers nemen hun verantwoordelijkheid en bieden hulp en ondersteuning aan mensen met een laag inkomen.

Voorop staat dat werk de beste weg uit armoede is. We verwachten dat onze inwoners zich inspannen om te werken of op een andere manier participeren.

Als het een inwoner niet lukt (voldoende) inkomen te genereren uit werk, komen we tegemoet in de kosten en kunnen we de financiële nood verlichten. Inwoners met een laag inkomen kunnen mede door ons beleid meedoen aan de samenleving.

Schuldhelpverlening

Het kan ook zijn dat door schulden de situatie van een inwoner uitzichtloos is. Het hebben van schulden is zwaar, het is beklemmend en angstig en van onbezorgd leven is geen sprake meer. Daarom hebben gemeenten de plicht om op grond van de Wet gemeentelijke schuldhelpverlening inwoners met financiële problemen of schulden integraal te ondersteunen. Dat betekent dat er bij schuldhelpverlening niet alleen aandacht moet zijn voor het oplossen van de financiële problemen, maar ook voor eventuele omstandigheden die op enigerlei wijze in verband kunnen staan met de financiële problemen, zoals psychosociale factoren, relatieproblemen, de woonsituatie, de gezondheid, de verslaving of de gezinssituatie.

Het huidige schuldhelpverleningsbeleid 'Beleidsplan integrale schuldhelpverlening 2012-2016' wordt geactualiseerd met nog meer aandacht voor preventie. Naar verwachting wordt dit plan eind 2016 aan de raad voorgelegd. Schuldhelpverlening behoort daarom niet tot de reikwijdte van dit beleidskader.

Het minimabeleid maakt onderdeel uit van het sociaal domein

Het minimabeleid heeft een relatie met andere beleidsterreinen, zoals de Jeugdhulp, Wet maatschappelijke ondersteuning en het onderwijsveld. Zoals hierboven ook vermeld staat, hebben inwoners met een laag inkomen vaak problemen op meerdere leefgebieden. Door een integrale aanpak, waarbij er aandacht is voor alle leefgebieden, draagt het minimabeleid bij aan het bestrijden van armoede bij de meest kwetsbare inwoners van beide gemeenten.

Inhoud

Inleiding	2
Hoofdstuk 1	Visie en uitgangspunten minimabeleid.....	4
Hoofdstuk 2	Bijzondere bijstand en categoriale regelingen.....	6
Hoofdstuk 3	Drie Pijlers	8
Hoofdstuk 4	Samenvattend overzicht 3 pijlers minimabeleid.....	
Hoofdstuk 5	Pijler Meedoen	10
Hoofdstuk 6	Pijler gezondheid.....	15
Hoofdstuk 7	Pijler Vangnet	17
Hoofdstuk 8	Waarmee en hoe willen we de doelgroep bereiken?	18
Hoofdstuk 9	Meetinstrumenten	
Hoofdstuk 10	Financiën	20
Bijlage 1.	Samenvattend overzicht maatregelen en voorzieningen	27
Bijlage 2	Aandachts- en verbeterpunten	31

VISIE

“We willen een actievere rol spelen bij het voorkomen en bestrijden van armoede en sociaal isolement, door het stimuleren van zelfredzaamheid en deelname aan het maatschappelijk leven en het bieden van extra inkomensondersteuning waar nodig.

UITGANGSPUNTEN

1. Beleid is verbonden met andere beleidsterreinen
2. Maatregelen zijn gericht op participatie. Minimabeleid zet mensen in beweging
3. versterking van de eigen kracht. Minimabeleid moet erbij bijdragen dat mensen zelf uit de armoede komen
4. Voorkomen is beter dan genezen
5. Ondersteuning waar nodig
6. Toegang eenvoudig en dichtbij

Uitwerking uitgangspunten

1. Beleid is verbonden met andere beleidsterreinen

Minimabeleid is meer dan alleen het bieden van een vangnet in de vorm van minimaregelingen. Er zijn veel meer beleidsterreinen die van invloed zijn op de participatie en financiële situatie van onze inwoners. Het gaat dan bijvoorbeeld om maatregelen op het gebied van duurzaamheid (minder energiekosten), jeugd en onderwijs (meer kans op hoger inkomen op termijn), schuldhulp en re-integratie (meer kansen op inkomen uit betaald werk). Integraal minimabeleid betekent dat we doelen op het gebied van armoedebestrijding en maatschappelijke participatie expliciet op moeten nemen in het beleid van andere terreinen. Ook de effecten van dat beleid moeten zichtbaar zijn als resultaat van armoedebestrijding.

2. Maatregelen zijn gericht op participatie. Minimabeleid zet mensen in beweging

Doel van minimabeleid is altijd om mensen meer mee te laten doen. Dat betekent dat vormen van (inkomens-)ondersteuning een activerend karakter moeten hebben. Er wordt een koppeling gelegd tussen de geboden ondersteuning en de gevraagde inzet .

3. Uitgaan van de versterking van de eigen kracht. Minimabeleid moet ertoe bijdragen dat mensen zelf uit de armoede komen

Minimabeleid moet erop gericht zijn dat mensen zelf hun leven weer in de hand nemen, dus zelf een bijdrage leveren aan de oplossing van hun probleem. Dat betekent dat we met de cliënten afspraken maken over de manier waarop zij hun problemen gaan aanpakken en wat zij ervoor nodig hebben om dat te realiseren. Die afspraken maken we onder andere bij de toekenning van een voorziening.

4. Voorkomen is beter dan genezen

Re-integratiebeleid is de beste vorm van armoedebestrijding. Mensen mogen niet vervallen tot inactiviteit en inactiviteit mag nooit lonend zijn. Ook moeten we ervoor zorgen dat mensen niet onnodig over te weinig geld beschikken. Dat betekent dat ze in ieder geval makkelijk en snel moeten krijgen waar ze recht op hebben. De dienstverlening die zij nodig hebben wordt snel en goed geleverd. Of het nu gaat om het verstrekken van een uitkering, het bieden van advies over schulden of het helpen zoeken naar een baan.

5. Ondersteuning waar nodig

Hoewel uitgegaan wordt van eigen kracht en verwacht wordt dat inwoners zich inzetten om hun financiële zelfredzaamheid te vergroten, zien wij ook dat we te maken hebben met een groep kwetsbare burgers, die niet altijd direct in staat is om problemen zelf op te lossen. Soms hebben zij ondersteuning nodig om weer grip te krijgen op hun situatie. Inwoners die nog niet financieel zelfredzaam zijn, bieden wij een tijdelijk vangnet zodat zij volwaardig kunnen meedoen in de samenleving. Daarnaast bieden we ze ondersteuning bij het beheer van hun financiën, zodat ze weer inzicht en overzicht krijgen in hun situatie en hun eigen kracht zoveel mogelijk gestimuleerd wordt.

6. Toegang eenvoudig en dichtbij

Bij het streven om minima zo eenvoudig en dichtbij mogelijk toegang te verlenen tot de voorzieningen, is een nieuwe digitale toegang nodig: de Sociale Kaart. Daarmee kan de inwoner zelf zoeken naar manieren om de eigen situatie te verbeteren. Deze biedt een overzicht van alle regelingen, (vrijwilligers)organisaties en particuliere initiatieven op de leefgebieden binnen het sociaal domein, waaronder werk en inkomen, maatschappelijke ondersteuning, zorg en jeugdhulp. In de Sociale Kaart zijn ook thema's opgenomen die samenhangen met geldzaken, inkomensondersteuning en schulden. Alle organisaties en

initiatieven in onze gemeenten die zich inzetten voor inwoners met een laag inkomen worden in de sociale kaart vermeld. Daarnaast moeten regelingen en voorzieningen overzichtelijker en meer begrijpelijk worden weergegeven. Maar de Sociale Kaart kan ook organisaties de nodige informatie geven, zodat zij inwoners met een financiële hulpvraag verder kunnen helpen.

Hoofdstuk 2 Bijzondere bijstand en categoriale regelingen

Voor een overzicht van alle voorzieningen binnen de bijzondere bijstand en de categoriale regelingen verwijzen wij u naar Bijlage 1 “Samenvattend overzicht maatregelen en voorzieningen”

Om voor voorzieningen minimabeleid in aanmerking te komen moet de aanvrager voldoen aan een aantal voorwaarden. Hierbij wordt onderscheid gemaakt tussen bijzondere bijstand en categoriale regelingen.

Bijzondere bijstand wordt gezien als een vangnet en wordt aangeboden als er geen andere oplossingen zijn. Dat betekent dat het gericht is op financiële ondersteuning van mensen die niet in staat zijn om hun noodzakelijke uitgaven te doen. Dat vangnet is gericht op individuele situaties (conform de lijn van de Participatiewet).

Het beleid is gericht op specifieke groepen (o.a. kinderen) en specifieke kosten (noodzakelijke kosten en kosten voor participatie).

Voorwaarden bijzondere bijstand

- Mensen moeten recht hebben op de bijstand (inkomen, vermogen)
- Er moet een aantoonbare noodzaak zijn om voor vergoeding van de kosten in aanmerking te komen (het moeten bijzondere noodzakelijke kosten zijn).
- Er moet sprake zijn van bijzondere omstandigheden

Voorwaarden categoriale regelingen

De categoriale regelingen zoals de Collectieve ziektekostenverzekering en de minimapas kennen een inkomensgrens, maar de noodzaak van de kosten hoeft niet individueel te worden getoetst. Het is voldoende vast te stellen dat men tot een bepaalde groep behoort.

Eigen beleid

De gemeente mag zelf bepalen hoe hoog het inkomen mag zijn om in aanmerking te komen voor een inkomensvoorziening op grond van de bijzondere bijstand en voor de overige minimaregelingen. Dit kan door het vaststellen van de inkomensgrens. Daarover gaat het onderstaande onderdeel.

2.1 Inkomensgrens

Belangrijk is dat ook de doelgroep wordt bereikt die iets meer te besteden heeft dan de bijstandsnorm, zoals werkenden met een laag inkomen.

Om een goed beeld te kunnen vormen van een minimuminkomen, volgt hier een overzicht van de normen voor een aantal veel voorkomende huishoudtypes (bedragen zijn exclusief vakantietoeslag, bedragen per 1-7-2016 afgerond).

Tabel 1 Minimuminkomen huishoudens

Huishoudtype	100%	110%	120%
Alleenstaande/alleenstaande ouder	€ 928	€ 1.021	€1.114
(echt)paar	€ 1.326	€ 1.459	€ 1.591

Tabel 2 Wijzigingen inkomensgrenzen

	Voorstel:	Heerhugowaard		Langedijk	
		Huidig	Gevolgen	Huidig	Gevolgen
Bijzondere bijstand Algemeen	120%	120%	Nee	120%	Nee
Bijzondere bijstand Afwijkend					
Bewindvoering curator en mentor	100%	100%	Nee	120%	Ja ¹⁾
Woon,- verhuis,- en inrichtingskosten	100%	120%	Ja ²⁾	120%	Ja ²⁾
Collectieve zorgverzekering	120%	120%	Nee	120%	Nee
Minimapassen	120%	120%	Nee	120%	Nee
Inkomenstoeslag	120%	110%	Ja ³⁾	120%	Nee

¹⁾ *Bewindvoering, curator, mentor*

De kosten van bijzondere bijstand voor bewindvoering drukken zwaar op het budget bijzondere bijstand. Gemeenten zijn verplicht hiervoor bijzondere bijstand te verstrekken omdat er een rechterlijke uitspraak aan ten grondslag ligt. Om enigszins grip op de kosten te houden wordt een afwijkende inkomensgrens vastgesteld. Op voorhand is niet na te gaan hoeveel besparing dit oplevert. Daarnaast wordt een nieuw product inkomensbeheer ontwikkeld voor inwoners als lichter en voordeliger alternatief voor beschermingsbewind. Het product moet inwoners met financiële problemen maatwerk bieden in het weer zelf oppakken van hun financiën.

²⁾ *Woon,- verhuis, en inrichtingskosten*

We stellen een afwijkende inkomensgrens voor omdat deze kosten behoren tot de algemene noodzakelijke kosten van het bestaan en uit de bijstandsnorm betaald moeten kunnen worden. Alleen als er sprake is van zeer bijzondere omstandigheden kan hiervoor bijstand worden verstrekt. Ook wordt de hoogte van de vergoeding voor de inrichting van een woning voor vergunninghouders gesynchroniseerd tussen de HAL gemeenten.

³⁾ *Inkomenstoeslag (alleen Heerhugowaard)*

De inkomensstoeslag is een jaarlijkse extra tegemoetkoming voor mensen die 3 jaar of langer moeten rondkomen van een laag inkomen en geen uitzicht hebben op inkomensverbetering. De hoogte van de toeslag is afhankelijk van gezinssituatie (alleenstaanden; één-oudergezinnen; gehuwden/samenwonenden).

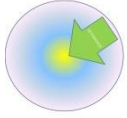
De financiële consequenties van de veranderingen van o.a. het inkomenspercentage zijn opgenomen in hoofdstuk 10: Financiën.

Hoofdstuk 3 Drie Pijlers

Het doel van het minimabeleid is afgeleid van de visie en leidt tot drie pijlers.



Alle inwoners doen naar vermogen mee in de samenleving. Speciale aandacht gaat uit naar kinderen. Dit wordt vertaald in de pijler “Meedoen”.



Goede en betaalbare zorg voor iedereen. Dit wordt vertaald in de pijler “Gezondheid”.



Er moet een vangnet zijn voor mensen die over te weinig middelen beschikken om noodzakelijke uitgaven te kunnen doen. Dit wordt vertaald in de pijler “Vangnet”.

3.1. Meedoen, met name voor kinderen

Alle inwoners moeten volwaardig mee kunnen doen aan de activiteiten in de samenleving, van sport tot cultuur en van onderwijs tot gezondheidszorg, ook de mensen met een minimuminkomen. Kinderen lopen daarbij meer risico's en verdienen daarom extra aandacht. Mensen met een laag inkomen hebben vaak minder mogelijkheden om mee te doen aan sportieve, culturele, educatieve of sociale activiteiten. Zij hebben soms onvoldoende middelen om lid te zijn van de voetbalvereniging, zwemles te nemen of muzieklés te volgen. Het risico op sociale uitsluiting maar bijvoorbeeld ook gezondheidsproblemen (overgewicht) onder mensen met een minimuminkomen is mede daardoor groter. Dit heeft ook grote gevolgen voor de kinderen. Zij worden dagelijks geconfronteerd met een geldgebrek, waardoor ze onvoldoende mee kunnen doen aan sociale activiteiten. Ze lopen daardoor het risico om sociaal geïsoleerd te raken. Dat kan bijvoorbeeld doordat ouders het lidmaatschap van een sportclub of deelname aan een schoolreisje niet kunnen betalen. Maar ook doordat ouders geen geld hebben voor een fiets, terwijl die in dunbevolkte gebieden belangrijk is voor sociale contacten of een Smartphone, waardoor ze niet kunnen communiceren in WhatsAppgroepen. Meedoen biedt plezier en ontspanning en draagt bij aan de ontwikkeling van mensen en voorkomt sociale uitsluiting. Dit draagt ook weer bij aan een beter werkzaam leven. Zie hoofdstuk 5 voor verdere uitwerking.

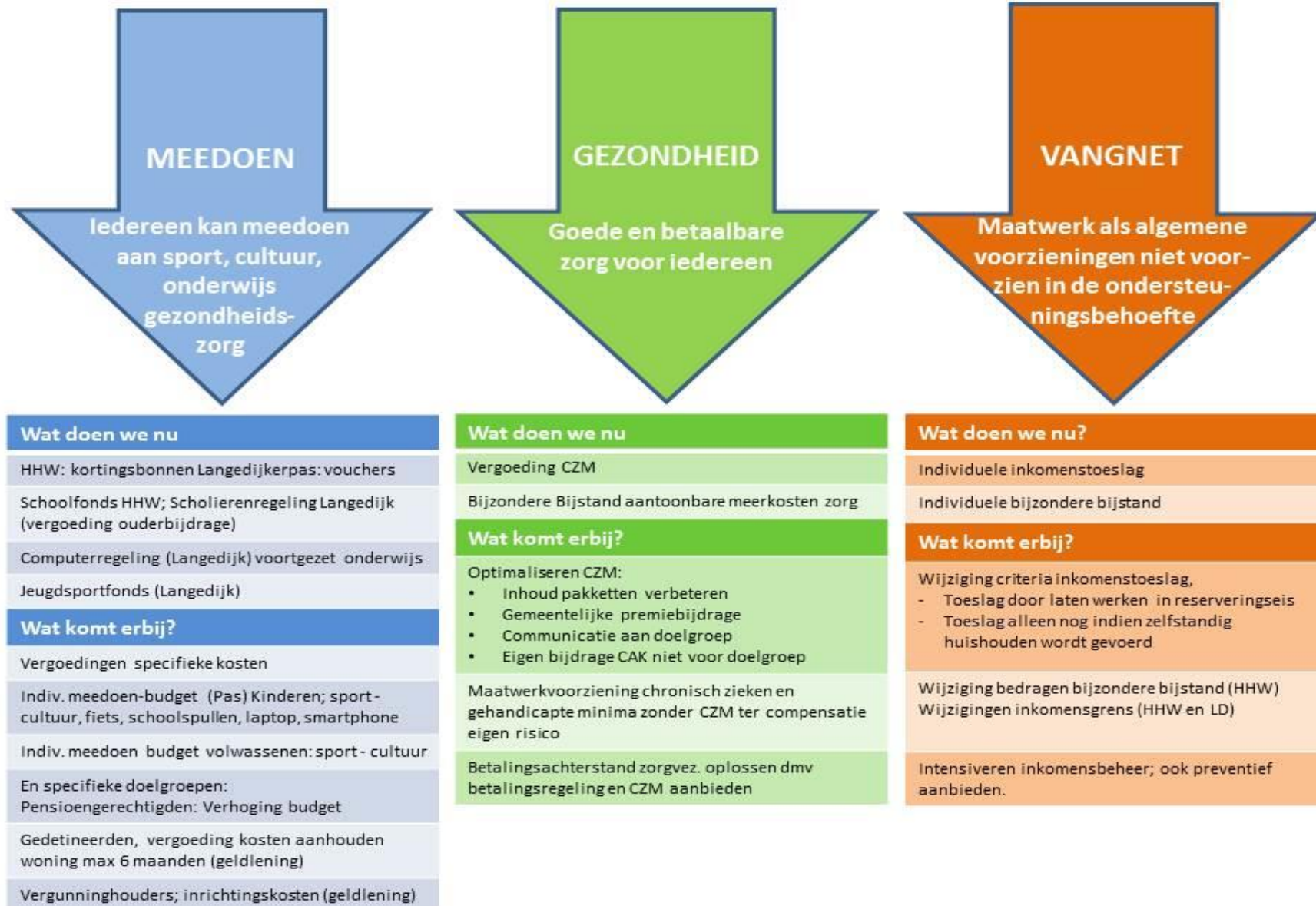
3.2. Gezondheid

Alle inwoners hebben recht op adequate gezondheidszorg. Mensen met een minimuminkomen maken over het algemeen meer gebruik van de gezondheidszorg. Zij hebben daar niet altijd voldoende middelen voor. Dat kan leiden tot zorgmijding en daardoor verslechtering en andere problemen zoals afname van mobiliteit of het niet kunnen werken, die een belemmering vormen om mee te doen in de samenleving. Het Rijk heeft inkomensondersteunende regelingen die chronisch zieken en gehandicapten compenseren voor hoge zorgkosten afgeschaft. Ook mag de gemeente geen categoriale bijzondere bijstand meer verstrekken aan chronische zieken en gehandicapten. Extra zorgkosten moeten hierdoor zelf betaald worden. Zie hoofdstuk 6 voor verdere uitwerking.

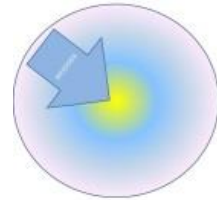
3.3. Vangnet

In bijzondere situaties kunnen algemene voorzieningen niet toereikend zijn en is ondersteuning op maat nodig. De ondersteuningsbehoefte wordt specifiek toegespitst op de situatie en ondersteuningsvraag van de betrokkenen. Zie hoofdstuk 7 voor verdere uitwerking.

Hoofdstuk 4 Samenvattend overzicht 3 pijlers minimabeleid



Hoofdstuk 5 Pijler Meedoen



5.1. **Wat willen we bereiken?**

Alle inwoners moeten volwaardig mee kunnen doen aan de activiteiten in de samenleving van sport tot cultuur en van onderwijs tot gezondheidszorg. We vinden het belangrijk dat:

- Iedereen kan participeren in sociale netwerken.
- Er aangesloten wordt bij de leefwereld van de mensen. Zodanig dat zij eenvoudig en dichtbij gebruik kunnen maken van kortingen en tegemoetkomingen. Dit kan zijn bij activiteiten in de wijk/buurt maar ook hierbuiten.
- De bereikbaarheid optimaal is. Het gaat dan om fysieke bereikbaarheid per fiets of OV, bereikbaarheid via digitale netwerken (computer of smartphone) en bereikbaarheid van voorzieningen als onderwijs, sport en cultuur.
- Zelf gekozen kan worden hoe en aan welke activiteiten meegedaan wordt.
- De eigen verantwoordelijkheid en de keuzevrijheid voorop staan.

Wij willen daarom breed toegankelijke regelingen aanbieden en een gericht vangnet aan inwoners die tijdelijk niet financieel zelfredzaam zijn en extra ondersteuning nodig hebben. De toegang tot deze regelingen is laagdrempelig, eenvoudig en zodanig dat inwoners met een laag inkomen niet voor iedere nieuwe regeling die zij aanvragen opnieuw moeten aantonen dat zij aan de criteria voldoen.

5.2. **Wat doen we nu?**

Heerhugowaard

- *De Huygenpas*
De Huygenpas wordt in combinatie met een informatieboekje met kortingsbonnen verstrekt. De kortingsbonnen kunnen worden ingeleverd bij deelnemende organisaties. Bonnen worden verstrekt voor o.a. sport, sportkleding, bibliotheek, peuterspeelzaal, met welzijn, cursussen Cool, muzikles bij Cool, Theater, bioscoop, amateurkunstverenigingen, healthclub, hartje winter, de grote prijs, sportservice Heerhugowaard.
- *Schoolfonds*
Ouders ontvangen via deze regeling een vergoeding voor de ouderbijdrage voor hun schoolgaande kinderen in de basisschoolleeftijd en voor de kinderen die voortgezet onderwijs volgen. De hoogte van de vergoeding wordt vastgesteld op het werkelijke bedrag dat verschuldigd is aan de ouderbijdrage.

Langedijk

- *De LangedijkerPas*
Onderscheid wordt gemaakt in de gratis pas voor inwoners met een laag inkomen en de koopkas. Inwoners die recht hebben op de gratis pas ontvangen ook een meedoen budget in de vorm van vouchers. Deze geldtickets vertegenwoordigen een waarde en kunnen worden ingeleverd bij verenigingen en bedrijven. Daarnaast hebben houders van een gratis pas recht op een bijdrage uit het jeugdsportfonds, de laptop voorziening en de scholierenregeling.
- *Scholierenregeling*
Ouders ontvangen via deze regeling een vergoeding voor de ouderbijdrage voor hun schoolgaande kinderen in de basisschoolleeftijd en voor de kinderen die voortgezet onderwijs volgen. De hoogte van de vergoeding wordt vastgesteld op het werkelijke bedrag dat verschuldigd is aan de ouderbijdrage.

- *Computerregeling*

In het voortgezet onderwijs is het hebben van een computer noodzakelijk.

Huiswerk wordt vaak opgegeven via de computer. Ook moet huiswerk vaak gemaakt worden met behulp van een computer. Kinderen die thuis niet beschikken over een computer lopen een grotere kans dat ze een digitale ontwikkelingsachterstand oplopen en dat ze niet mee kunnen doen op school. De hoge aanschafkosten vormen voor ouders met een minimuminkomen veelal een probleem. Daarom wordt een computer verstrekt als binnen het gezin kinderen wonen in de leeftijd van 12 tot en met 17 jaar. Voor de hoogte van de vergoeding wordt aangesloten bij de norm die gesteld wordt door het Nibud (prijsspeil juli 2016: € 465).

- *Jeugdsportfonds*

Dit fonds is bestemd voor kinderen tot 18 jaar die om financiële reden geen lid kunnen worden van een sportvereniging. Binnen dit fonds is geld beschikbaar voor contributie en kleding.

Doorverwijzing naar dit fonds gebeurt door intermediairs, personen die professioneel betrokken zijn bij de opvoeding, begeleiding of scholing van het kind.

5.3. **Wat gaan we nog meer doen?**

Inwoners met een minimuminkomen en hun kinderen kunnen het beste meedoen als zij eenvoudig en dichtbij gebruik kunnen maken van kortingen en tegemoetkomingen. Om mee te kunnen doen zijn niet alleen kortingen op verenigingen en sport- en cultuuractiviteiten van belang. Ook kortingen op andere voorzieningen zijn belangrijk. Bij kinderen kan het dan bijvoorbeeld gaan om een korting bij aankoop van een fiets of een Smartphone. Dit wordt vormgegeven via de minimapas. Deze pas wordt verstrekt op grond van de gemeentewet in plaats van de Participatiewet. Dit is o.a. eenvoudiger voor de aanvraagprocedure van de pas en alle regelingen die hieraan verbonden zijn. Bij verstrekking op grond van de Participatiewet dient *altijd* een aanvraag te worden ingediend voor alle regelingen. Bij verstrekking op grond van de gemeentewet hoeft dit niet.

Het meedoen gaan we stimuleren door:

- Het beschikbaar stellen van een individueel budget voor sport- of culturele activiteiten dat binnen kaders vrij besteed kan worden
- Het geven van kortingen op andere voorzieningen die de deelname aan de samenleving bevorderen. Hierbij kan gedacht worden aan een korting op een krantenabonnement of kortingen bij andere partijen zoals de bioscoop.
- Het verstrekken van vergoedingen voor een aantal specifieke kosten, zoals de huidige ouderbijdrage voor scholen en de kosten van een computer.

We maken hierbij onderscheid tussen volwassenen en kinderen.

5.4. **Doelgroepen**

- *Kinderen*

Kinderen krijgen een individueel budget om mee te doen. Dit budget wordt bijgeschreven op de minimapas en kan worden ingezet voor o.a. sport, cultuur, schoolspullen, fiets, laptop of een Smartphone. Afspraken hierover worden gemaakt met sportverenigingen, culturele instellingen en bedrijven. De hoogte van dit budget varieert per leeftijd, omdat ook de kosten variëren. De vorm sluit goed aan bij kinderen en geeft meer keuzevrijheid. In het ene jaar kan een fiets belangrijker zijn en in het andere jaar een Smartphone.

Daarnaast wordt op vertoon van de minimapas een vergoeding verstrekt voor de ouderbijdrage op scholen. Ook krijgen ze korting op sportactiviteiten.

- *Volwassenen*
Volwassenen krijgen een individueel budget om te besteden, uitsluitend voor sport- of cultuuractiviteiten.

5.5. Specifieke doelgroepen en vergoedingen

- *Pensioengerechtigden*
De financiële positie van pensioengerechtigden die langdurig van een minimuminkomen moeten rondkomen komt onder druk te staan. Zij hebben gelet op hun leeftijd geen recht meer op een individuele inkomensvoetstuk. Dit is wettelijk bepaald. Het inkomen van pensioengerechtigden is namelijk iets hoger dan de bijstandsnorm die geldt voor personen die jonger zijn dan de pensioengerechtigde leeftijd. Het verschil is 5 tot 9 % (exact percentage is afhankelijk van de gezinssituatie). Nu we gekozen hebben voor een inkomensgrens van 120% zou uitsluiting van deze groep strijdig zijn met het verbod op leeftijdsdiscriminatie. Meedoen is het motto, met ondersteuning waar mogelijk. Dit geldt ook voor pensioengerechtigden. Ook voor hen is het essentieel dat zij mee blijven doen aan de samenleving.
Via de minimapas krijgen zij, net als alle andere mensen met een minimuminkomen een individueel budget om te besteden voor diverse activiteiten. Dit individueel budget wordt speciaal voor deze doelgroep verhoogd.
- *Gedetineerden*
Gedetineerden hebben geen recht op bijstand. Als zij geen middelen hebben is de kans groot dat zij na detentie dakloos worden met alle gevolgen van dien. Dit zal het meedoen in de weg staan. Het is daarom wenselijk de kosten te vergoeden voor het aanhouden van de woning tijdens een kortdurende detentieperiode van maximaal 6 maanden. Op deze manier blijft het huis behouden en worden verdere problemen voorkomen. Het gaat alleen om de woonlasten. De energiekosten komen niet voor vergoeding in aanmerking. De vergoeding wordt verstrekt als geldlening.
- *Vergunninghouders*
Goede integratie en participatie van vergunninghouders is belangrijk. Een van de basisbehoefte is een woning. Vergunninghouders die zich vanuit het AZC vestigen in de gemeente moeten een woning inrichten. Aanvragen voor inrichtingskosten worden vaak afgewezen omdat voor deze kosten gereserveerd moet worden. Vergunninghouders hebben geen mogelijkheid gehad om te reserveren. Voor deze groep is daarom een vergoeding mogelijk in de vorm van een geldlening. Bij de hoogte van de vergoeding is er rekening mee gehouden dat niet alles nieuw hoeft te worden aangeschaft. Veel goederen kunnen worden aangeschaft via winkels die tweedehands goederen verkopen of via marktplaats
De instroom van asielzoekers is hoog. Vergunninghouders hebben na huisvesting in de gemeente recht op bijstand. Daarmee neemt het beroep op de bijstand toe.

5.6. Ontwikkeling naar een nieuwe Minimapas

Een minimapas heeft bewezen een goed middel te zijn om inwoners met een laag inkomen mee te laten doen met activiteiten in de woongemeente. Door de mogelijkheden van de pas te verbreden wordt het gebruik van de pas nog aantrekkelijker.

5.6.1 Verbreding en verruiming mogelijkheden van de pas

We willen inzetten op verbreding van het aantal deelnemende bedrijven (maatschappelijke) instellingen, kringloopwinkels. Het activiteitenaanbod vergroten we door ook andere activiteiten aan de pas te koppelen. We benaderen partijen actief om kortingen te geven aan houders van de pas.

Ook stimuleren we sport- en cultuuraccommodaties een ruimer aanbod te bieden en meer kortingen te geven aan de houders van de pas. Daarnaast worden de bestedingsmogelijkheden verruimd. Doel is om het meedoen te stimuleren door het gebruik van de pas verder te vergroten. Keuzevrijheid en eigen verantwoordelijkheid staan hierbij voorop. Daarnaast willen we de pas ook gaan gebruiken voor de toegang tot andere voorzieningen zoals de vergoeding voor de ouderbijdrage aan het schoolfonds.

5.6.2 Kaders voor de minimapas

Kaders waar rekening mee wordt gehouden bij ontwikkelingen zijn:

- De pas wordt afgestemd op verschillende doelgroepen, volwassenen 18 jaar en ouder, kinderen 4 tot 12 jaar en kinderen van 12 tot 18 jaar.
- Binnen de kaders van de wet maximale bestedingsvrijheid
- Budgetten voor specifieke kostensoorten oormerken (b.v. budget voor vergoeding ouderbijdrage kan alleen hiervoor worden bestemd).
- Gebruiksvriendelijk en inzichtelijk voor pashouders en ontvangers.
- Voorkomen van stigmatisering
- De pashouders moeten makkelijk kunnen nagaan wat en welk budget er op de pas staat.
- Budget dat niet verbruikt is, kan niet worden overgeheveld naar een volgend jaar. Het budget is bestemd voor noodzakelijke kosten om mee te kunnen doen. Aangenomen wordt dat de pashouder het budget niet nodig heeft gehad in het betreffende jaar.
- Ontvangers moeten inzicht hebben op betalingen en voor wie de bijdrage was bedoeld.
- Systeem met zo min mogelijk administratieve rompslomp en overheadskosten.
- Het gebruik van de pas draagt bij aan vermindering regeldruk rondom gemeentelijke voorzieningen.
- De privacy van de pashouders en ontvangers moet hierbij maximaal gewaarborgd zijn.

Aansluiting regio

- Regionale samenwerking is wenselijk.
- Met de pas kan ook korting worden gekregen bij organisaties in regio gemeenten
- Eenduidig systeem

5.6.3 Uitvoering

De taken met betrekking tot de uitvoering worden momenteel uitgevoerd door Halte Werk. Halte Werk is nu nog niet toegerust op het werken met een minimapas waarmee ook betalingen gedaan kunnen worden. Voor de uitvoering van de minimapas is een passysteem vereist. Middels dit systeem vinden transacties tussen pashouders en aanbieders plaats. In het systeem staat de informatie die nodig is voor het uitvoeren van de pas.

Daarnaast is expertise (o.a. commerciële vaardigheden) noodzakelijk om bedrijven en organisaties onder zo gunstig mogelijke voorwaarden te laten aansluiten bij de passen. Deze expertise hoort niet bij een organisatie als Halte Werk.

Extern bureau

De gemeente Alkmaar heeft de uitvoering van de AlkmaarPas belegd bij Alkmaar Marketing. Ook Alkmaar gaat een nieuw systeem van de pas inzetten dat ook gebruikt kan worden voor andere producten. Daarom is onderzocht of Alkmaar Marketing deze werkzaamheden ook kan uitvoeren voor de Huygenpas en de LangedijkerPas. Alkmaar Marketing heeft echter te kennen gegeven dit niet te willen doen.

Halte Werk

Halte Werk is een Gemeenschappelijke Regeling Bedrijfsvoering organisatie die de gemeentelijke regelingen van het Minimabeleid uitvoert. De minimapas maakt hier onderdeel van uit.

Binnen Halte Werk worden steeds meer processen geautomatiseerd. Digitaliseren van de minimapassen past in deze ontwikkeling. Een businesscase wordt hiervoor opgesteld. Echter dit kost wel tijd en is niet voor 1 januari 2017 gerealiseerd.

Expertise om het activiteiten aanbod te vergroten hoort niet thuis bij een organisatie als Halte Werk. Hiervoor zijn dermate specifieke vaardigheden noodzakelijk die niet aanwezig zijn. Deze werkzaamheden horen thuis bij een marketing bureau. Onderzocht wordt bij wie dit belegd gaat worden.

Hoe verder vanaf 1 januari 2017?

- a. *Vouchersysteem ook invoeren voor Huygenpas*
- b. *Hoogte budget afhankelijk van aantal gezinsleden*

De structuur van de Huygenpas en de LangedijkerPas is zeer verschillend. De LangedijkerPas voldoet het meest aan de gestelde kaders. Het is wenselijk een eenduidig systeem te hanteren. Daarom wordt ook voor Heerhugowaard het vouchersysteem ingevoerd. Aandachtspunt is nog wel het budget dat hieraan gekoppeld is. De hoogte van het budget is nu afhankelijk van de gezinssituatie (alleenstaande/een-oudergezin/gehuwden of samenwonenden). Dit doet geen recht aan het aantal tot het gezin behorende personen. Daarom wordt het budget afgestemd op het aantal gezinsleden. Hierbij wordt onderscheid gemaakt tussen kinderen en volwassenen.

Kinderen 4 tot 12 jaar:	€ 100,--
Kinderen 12 tot 18 jaar:	€ 180,--
>18 jaar	€ 80,--

Dit bedrag is bestemd voor activiteiten die de maatschappelijke participatie bevorderen en is vrij besteedbaar.

5.7 Planning

De invoering van de nieuwe minimapas is gepland voor medio 2017. De structuur van de LangedijkerPas en de Huygenpas is dan hetzelfde. Beiden hanteren dan het vouchersysteem en het budget is afgestemd op het aantal gezinsleden.

Het streven is om per 1 januari 2018 de digitale pas in te voeren.

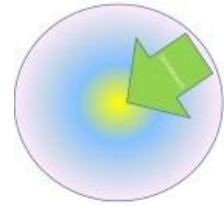
Ultieme stip op de horizon is een regiopas die in ieder geval gebruikt kan worden in alle HAL gemeenten. Uitbreiding van andere gemeenten is mogelijk. Het is niet mogelijk hier een tijdspad aan te hangen omdat dit afhankelijk is van factoren waar wij geen invloed op hebben.

5.8 Particuliere activiteiten

Ook particuliere activiteiten kunnen een aanvulling zijn op de voorzieningen die er al zijn voor de mensen met een minimuminkomen. Het is gewenst om ruimte te bieden aan particuliere initiatieven die zich inzetten voor mensen met een minimuminkomen. Deze initiatieven maken geen direct onderdeel uit van het gemeentelijk minimabeleid, maar vervullen wel een belangrijke en waardevolle rol in de ondersteuning van mensen met een minimuminkomen. Wij faciliteren deze initiatieven in de ondersteuning van mensen met een minimuminkomen indien het past binnen de pijlers meedoen, gezondheid of vangnet.

Om nieuwe particuliere initiatieven daadwerkelijk de ruimte en de middelen te kunnen geven om zich te ontwikkelen, kunnen we gebruik maken van de mogelijkheid een financiële bijdrage te verstrekken, of te wel een innovatie bijdrage. Deze bijdrage is vooral bedoeld als steuntje in de rug. Ook ondersteunen wij bij de communicatie. Daarnaast dagen wij bestaande en nieuwe initiatieven uit om meer samenwerking met elkaar te zoeken.

Hoofdstuk 6 Pijler gezondheid



6.1. Wat willen we bereiken?

- Toegang tot goede en betaalbare zorg waarborgen voor iedereen.
- Voorkomen dat chronisch zieken en gehandicapten met een laag inkomen de extra zorgkosten volledig zelf moeten betalen.
- Alle bijstandsgerechtigden met betalingsachterstand van de zorgpremie de mogelijkheid bieden gebruik te maken van de Collectieve zorgverzekering voor mensen met een minimuminkomen (CZM)

6.2. Wat doen we nu?

- Vergoeding Collectieve zorgverzekering voor minima (CZM) om kwetsbare inwoners met een minimaal inkomen blijvend toegang te bieden tot goede en betaalbare zorg is er de Collectieve zorgverzekering. Er zijn drie zorgverzekeringspakketten samengesteld tegen een aantrekkelijke prijs. De gemeente draagt via het minimabeleid bij in de maandelijkse premie.

De pakketten:

- A.** Pakket Compact: voor mensen met een lage zorgvraag
- B.** Pakket Compleet: voor mensen met een hoge zorgvraag
- C.** Pakket Compleet incl. Verzekering eigen risico

In de pakketten zijn extra dekkingen opgenomen voor de meest voorkomende meerkosten van chronisch zieken en gehandicapten. Op deze manier wordt ongeveer 95% van de meest voorkomende meerkosten van chronisch zieken en gehandicapten gedekt. De CZM is geschikt voor mensen met normale en hoge zorgkosten. De middelen voor de afgeschafte Wet Tegemoetkoming Chronisch zieken en gehandicapten en de Compensatieregeling Eigen Risico worden ingezet voor de gemeentelijke premiebijdrage. De CZM geldt als voorliggende voorziening voor de individuele bijzondere bijstand. Dit betekent dat er geen bijzondere bijstand wordt verstrekt voor medische kosten.

- *Aantoonbare meerkosten vormgeven via de bijzondere bijstand zorgkosten*
Er wordt geen bijzondere bijstand verstrekt voor medische kosten, terwijl een chronische ziekte of beperking vaak extra kosten met zich meebrengt. De meerkosten kunnen sterk in aard en omvang variëren en houden verband met onder meer dieetkosten, maaltijdkosten, slijtage en bewassingskosten (kleding, beddengoed), verwarmingskosten en dergelijke. Of iemand daadwerkelijk meerkosten heeft, hangt van een aantal factoren af. In het geval van minima is een integrale beoordeling van het totale inkomen mogelijk. Daarom is er voor gekozen deze verstrekkingen op te nemen in het minimabeleid.

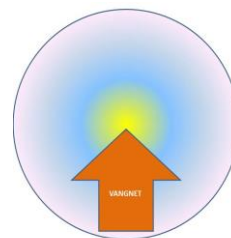
6.3. Wat gaan we nog meer doen?

- *Optimaliseren CZM*
We blijven het gebruik van de CZM verder verbeteren. Belangrijke onderdelen hierbij zijn:
 - Inhoud van de pakketten
 - De gemeentelijke premiebijdrage
 - Communicatie over de collectiviteit richting de doelgroep
 - Eigen bijdrage CAK niet opleggen aan de doelgroep

- *Voorziening voor chronisch zieken en gehandicapten die geen gebruik maken van de CZM*
De CZM is voor inwoners met een laag inkomen en hoge zorgkosten. Er is echter een groep die bewust kiest voor een andere verzekeraar omdat dit beter aansluit bij hun behoefte en gezondheidsprofiel en daarvoor een betere vergoeding geeft. In die situatie is een maatwerkvoorziening nodig die inhoudt dat een bijdrage wordt verstrekt voor gedeeltelijke compensatie van het eigen risico. De hoogte van de compensatie is even hoog als de bijdrage die verstrekt wordt in de kosten van de CZM voor het pakket inclusief het eigen risico.

- *Betalingsachterstanden zorgverzekering*
Als de premie van de zorgverzekering twee maanden niet betaald is, biedt de zorgverzekeraar een betalingsregeling aan. Wordt hier niet op ingegaan en ontstaat er een achterstand van zes maanden dan komt men in de zogenaamde bronheffing terecht. Dit betekent dat de premie van de basisverzekering met een boete geïncasseerd wordt bij de bron (=inkomen) en doorbetaald. Men kan dan geen aanvullende verzekering meer afsluiten, en dus ook geen gebruik maken van een collectieve zorgverzekering voor mensen met een minimuminkomen. Om daarin verbetering aan te brengen is op 1 december 2015 de 'Wet verbetering wanbetalersregeling' aangenomen. Deze wet biedt de mogelijkheid tot het aanwijzen van groepen die kunnen uitstromen uit de bronheffing.
Voor bijstandsgerechtigden wordt deze mogelijkheid gecreëerd. Door een betalingsregeling aan te bieden kunnen zij versneld uitstromen. Als zij akkoord gaan stromen zij uit de bronheffing en in de gemeentelijke collectiviteit. De premie wordt dan ingehouden op de uitkering.

Hoofdstuk 7 Pijler Vangnet



7.1. Wat willen we bereiken?

We willen maatwerk bieden als de algemene voorzieningen niet voorzien in de ondersteuningsbehoefte.

7.2. Wat doen we nu?

- *Individuele inkomenstoelage*

Deze regeling is er voor mensen die langdurig op een minimum inkomen zijn aangewezen en geen uitzicht hebben op inkomensverbetering. Het uitgangspunt is dat het sociaal minimum in beginsel toereikend is. De financiële positie van mensen die langdurig op een minimum inkomen zijn aangewezen kan onder druk komen te staan als er na verloop van tijd geen enkel perspectief lijkt te zijn om het inkomen uit arbeid te verhogen. Het wordt voor hen steeds lastiger om de eindjes aan elkaar te knopen. Zij houden geen geld over om te kunnen sparen voor bijvoorbeeld een nieuwe wasmachine of het vervangen van andere duurzame gebruiksgoederen.

Voor die situaties is de inkomenstoelage ingevoerd. De toeslag stelt hen in staat om een zelfstandig huishouden te voeren, waarbij een beroep op individuele bijzondere bijstand waar mogelijk voorkomen wordt. De toeslag is niet gerelateerd aan bepaalde kosten. Inwoners hoeven niet aan te tonen waarvoor zij deze toeslag gebruiken. Het is dus niet mogelijk om direct maatwerk te leveren: de toeslag is geen tegemoetkoming in daadwerkelijk gemaakte kosten. Het is een inkomensondersteunende maatregel voor personen die langdurig een laag inkomen hebben en geen uitzicht hebben op inkomensverbetering.

- *Individuele bijzondere bijstand*

Als in de individuele situatie sprake is van onverwachte niet verwijtbare en onvermijdbare noodzakelijke kosten is bijzondere bijstand mogelijk. Welke kosten daarvoor in aanmerking komen hangt af van de omstandigheden. Het kan hierbij gaan om zeer diverse kostensoorten. Bijzondere bijstand wordt alleen overwogen als er geen voorliggende voorziening is of als deze ontoereikend blijkt. Zo is bijvoorbeeld voor medische kosten geen vergoeding mogelijk, omdat deze gedekt worden door de collectieve ziektekostenverzekering. Bij het vaststellen van de hoogte van de vergoeding wordt rekening gehouden met de draagkracht van de belanghebbende.

7.3. Wat gaan we nog meer doen?

- *Wijziging criteria Individuele inkomenstoelage*

A. Inkomenstoelage door laten werken in reserveringseis

Voor de kosten van vervanging of aanschaf van gebruiksgoederen zoals een koelkast of een wasmachine, dient men te reserveren en te betalen uit het inkomen (reserveringseis).

Voor mensen die langdurig van een minimum inkomen moeten leven is dit lastig. De toeslag is dan ook bedoeld voor mensen die door gebrek aan inkomen geen mogelijkheid hebben om te reserveren. Met het geld zijn zij in staat grote uitgaven te doen. Het is daarom reëel de toeslag door te laten werken in de reserveringseis voor duurzame gebruiksgoederen. Immers door het ontvangen van de toeslag ontstaat er ruimte in het inkomen om vervangingsuitgaven te doen.

Dit betekent dat als bijstand voor bijvoorbeeld een koelkast wordt aangevraagd de inkomenstoelage in mindering gebracht wordt op de kostprijs van de koelkast en het restant in aanmerking kan komen voor bijstand.

B. Inkomenstoeslag alleen nog indien zelfstandig huishouden wordt gevoerd

De toeslag is bedoeld voor mensen die door gebrek aan inkomen geen mogelijkheden hebben te reserveren voor vervangingsuitgaven van duurzame gebruiksgoederen. Personen die geen zelfstandige huishouding voeren hebben in veel mindere mate te maken met vervangingsuitgaven. Daarom is de toeslag alleen nog bestemd voor aanvragers die een zelfstandig huishouding voeren. Aanvragers die in een instelling verblijven of anderszins een onzelfstandige huishouding voeren, bijvoorbeeld omdat er bij ouders wordt ingewoond, horen daarmee niet meer tot de doelgroep.

- *Verhoging inkomenstoeslag (alleen HHW)*

De hoogte van de inkomenstoeslag van Heerhugowaard is lager dan die in de regio gemeenten.

	Heerhugowaard	Langedijk en regio
Alleenstaanden	€ 250,--	€ 374,--
Een-oudergezin	€ 300,--	€ 475,--
Gehuwden/samenwonenden	€ 400,--	€ 529,--

De financiële consequenties hiervan zijn opgenomen in Hoofdstuk 10: financiën. Door de toekenningcriteria aan te scherpen, zoals hierboven onder A. en B. wordt voorgesteld, blijft de inkomenstoeslag aan de ene kant een vangnetregeling. Aan de andere kant krijgen mensen die langdurig van een minimum inkomen moeten rondkomen iets meer financiële armslag zodat ze niet in armoede vervallen.

- *Intensiveren inkomensbeheer als vangnetregeling*

De kosten van beschermingsbewind stijgen explosief. Het zelf aanbieden van inkomensbeheer kan ervoor zorgen dat deze kosten minder snel stijgen.

Inkomensbeheer wordt nu alleen aangeboden in combinatie met een schuldregeling.

De inkomsten van de klant worden beheerd en de vaste lasten betaald. Inwoners die geen schuldregeling hebben kunnen dus geen gebruik maken van deze voorziening. Zij zijn dan aangewezen op beschermingsbewind of commerciële budgetbureaus.

Beschermingsbewind is een zware maatregel die niet altijd nodig is. Daarom worden de mogelijkheden om inkomensbeheer in te kunnen zetten uitgebreid.

Betalingsachterstanden kunnen zo worden voorkomen dan wel worden teruggedrongen. In voorkomende gevallen wordt dan ook tijdens het traject gestuurd op het financiële gedrag. Dit vergroot de financiële zelfredzaamheid.

Hoofdstuk 8 Waarmee en hoe willen we de doelgroep bereiken?

Om ervoor te zorgen dat mensen met een minimuminkomen weten op welke regelingen zij mogelijk recht hebben en de weg naar de minimaregelingen kunnen vinden, is het belangrijk dat zij goed worden geïnformeerd over de regelingen en zij actief worden gewezen op de mogelijkheden voor ondersteuning. Het betreft hier zowel de regelingen die de gemeente zelf hanteert, de landelijke regelingen als de ondersteuning die maatschappelijke organisaties en particuliere initiatieven bieden.

8.1 Benaderwijze

Het bereik van de voorzieningen wordt verhoogd als de doelgroep actief benaderd wordt. Dit betekent dat klanten met een bijstandsuitkering en de overige minima die al een voorziening ontvangen actief benaderd worden.

Automatisch (ambtshalve) in plaats van op aanvraag toekennen van voorzieningen is een maatregel die hieraan bijdraagt. Wettelijk is dit alleen toegestaan bij de minimapas en de voorzieningen die hieraan gekoppeld worden.

Het minimale beleid staat en valt bij goede communicatie over de voorzieningen. Hierbij is niet alleen de manier van communiceren belangrijk maar ook de plek en het moment van communicatie. De teksten moeten eenvoudig, kort en begrijpelijk zijn. Inwoners moeten eenvoudig kunnen kiezen voor persoonlijke, gerichte communicatie naast algemene communicatie.

8.2 Communicatie

Bij het informeren van de doelgroep gebruiken we verschillende informatiekkanalen om enerzijds gerichte informatie te kunnen verstrekken en anderzijds algemene informatie. We willen gerichte communicatie inzetten om de doelgroep te bereiken. Dat doen we door gebruik te maken van een nieuwsbrief, brochures, flyers en artikelen in de krant.

Professionals en vrijwilligers

Wij zijn ons er van bewust dat niet iedereen beschikt over een computer en de flyers en dat de gemeentepagina's in de krant niet door iedereen gelezen worden. Er blijft hierdoor een groep die wel recht heeft op inkomensondersteuning, maar zich hier niet van bewust is en er geen beroep op doet. Om deze groep te bereiken, werkt 'mond tot mond' reclame vaak beter. Wij zien voor professionals en vrijwilligers een belangrijke rol weggelegd in de voorlichting aan inwoners met een laag inkomen. Wij willen daarom met onze partners binnen de Wmo, bewonersondernemingen en andere maatschappelijke organisaties afspreken dat zij inwoners proactief wijzen op de regelingen waarop zij mogelijk recht hebben en hen bijvoorbeeld doorverwijzen naar Halte Werk.

Intermediairs

Niet elke professional/vrijwilliger heeft kennis van de vele regelingen voor minima. Daarom worden er intermediairs ingezet voor minima die onderzoeken op welke regelingen zij recht hebben en hen helpen bij het aanvragen daarvan. Zij beschikken over specifieke kennis en vaardigheden hiertoe. Deze intermediairs bevinden zich op bestaande locaties in de wijk. De professionals en vrijwilligers kunnen minima toeleiden naar deze intermediairs. Dit is een nieuwe manier van werken die tevens de integrale aanpak binnen het sociaal domein stimuleert. Intermediairs kunnen zijn: medewerkers van MET-Welzijn, medewerkers van de deelnemende organisaties binnen het Sociaalplein, WMO-consulenten, etc.

Samenwerking woningcorporaties

Ook draagt het tijdig signaleren van huurachterstanden door corporaties bij aan het in contact komen met inwoners met een minimuminkomen die een regeling of voorziening nodig hebben.

8.3. Digitale dienstverlening

De bestaande digitale dienstverlening is voor verbetering vatbaar. De grootste groep is hiermee geholpen en kan voortaan zelf of met hulp digitaal zijn weg vinden. Dit geldt zowel voor informatie over de regelingen als voor de toegang. Voor hen die digitaal niet vaardig zijn en ook binnen het netwerk geen hulp kunnen krijgen bij de toegang via het digitale kanaal wordt een persoonlijke toegang gecreëerd.

Website Bereken uw recht

Via de website www.berekenuwrecht.nl kunnen inwoners berekenen of zij recht hebben op landelijke regelingen als kinderbijslag, zorgtoeslag, huurtoeslag etc. Ook de gemeentelijke regelingen

kunnen worden toegevoegd. Er kan direct worden doorgelinkt naar o.a. de belastingdienst voor het aanvragen van de landelijke regelingen. Ook kan er worden doorgelinkt naar de aanvraagformulieren voor de gemeentelijke regelingen.

Hiervoor moet wel een abonnement worden afgesloten. Voordelen van deze applicatie zijn:

1. Het levert een bijdrage aan het terugdringen van het niet-gebruik van voorzieningen;
2. Alle voorzieningen staan op een rijtje, eenduidig, overzichtelijk en
3. Uitbreiding dienstverlening. Het is voor iedereen toegankelijk

Startpunt Geldzaken

Startpunt Geldzaken is een initiatief van het Nibud en partners. Het ontwikkelt Geldplannen waarmee inwoners zelf hun geldzaken in balans kunnen brengen en houden. Deze geldplannen zijn ook beschikbaar voor organisaties (o.a. wijkteams, Humanitas, Schuldhulpmaatje). Er zijn drie geldplannen ontwikkeld: "Beter rondkomen", "Sparen, aflossen of beleggen" en "Kom uit de geldzorgen". Dit via een internetpagina met het logo van Halte Werk met een link naar de eigen gemeentelijke organisatie.

Hoofdstuk 9 Meetinstrumenten

Om te kunnen bepalen of de doelen van het minimabeleid ook daadwerkelijk bereikt worden is het van belang de effecten van het minimabeleid te meten. Hiervoor wordt gebruik gemaakt van de armoedemonitor en de minima effect rapportage. Met de armoedemonitor wordt de omvang de doelgroep voor het minimabeleid en het gebruik (bereik) van de minimaregelingen onderzocht. In de inkomens effectrapportage wordt onderzocht wat de effecten zijn van het landelijke en lokale beleid op de inkomens van de minima. O.a. wordt aandacht besteed aan de gevolgen die de inkomenseffecten hebben voor de bestedingsruimte na werkaanvaarding vanuit een uitkeringssituatie.

Tevens wordt gemeten wat de maatschappelijke effecten zijn van het minimabeleid: participeert men meer (door b.v. te sporten) en "doet men meer mee". Hiervoor wordt o.a. gebruik gemaakt van de monitor "Waar staat je gemeente". Ook worden vragen opgenomen in de lokale monitor, die meet wat de sociale stijging en sociale binding is van de inwoners van HHW in relatie tot beleidsinitiatieven in het sociaal domein (waar het minimabeleid onderdeel van uitmaakt).

In de 2^e helft van 2018 wordt het minimabeleid geëvalueerd. Over het resultaat daarvan wordt de Raad geïnformeerd.

Hoofdstuk 10 Financiën Heerhugowaard

De minimaregelingen hebben allemaal een open eind karakter. Ieder jaar wordt op geijkte momenten bekeken hoe het budget zich tot de inzet verhoudt. Zo nodig wordt het beleid/budget dan bijgesteld. Onderstaande tabellen geven de begroting voor 2016 weer, een prognose op basis van het huidige beleid voor 2016 (op basis van de uitgaven tot en met mei 2016) en een prognose 2017 op basis van de nieuwe voorstellen.

Ook vindt in dit hoofdstuk een overzicht van verwachte beschikbare middelen in 2017, waarmee deel van de nieuwe voorzieningen bekostigd kunnen worden.

Tabel 1 Begroting minimabeleid 2016, prognose 2016 en prognose 2017

	Begroting 2016	Prognose 2016 <i>Gebaseerd op uitgaven tot 1okt</i>	Prognose 2017 e.v. jaren <i>Gebaseerd op Prognose 2016</i>
Huidig			
Bijzondere bijstand (inclusief baten)	850.447	1.234.997 ¹	1.235.000
Uitvoeringsprogramma WMO (SHV)	45.000	45.000	45.000
Voedselbank	10.000	10.000	10.000
Schoolfonds	30.000	30.000	63.000 ⁸
CZM	416.500	336.000 ²	377.000 ⁷
Minimapas	99.827	99.827	207.000
Extra ivm nieuw beleid, gefaseerd vanaf 2017			
Computerregeling ³			10.000
Inkomenstoeslag ⁴			60.000
Pensioengerechtigden ⁵			24.000
Gedetineerden (2 personen)			4.000
Vergunninghouders ⁶			p.m.
Innovatiebijdrage (5 projecten)			5.000
Intensivering inkomensbeheer			27.000 ⁷
Startpunt geldzaken			1.000
TOTAAL	1.451.774	1.755.824	2.068.000

¹ In overeenstemming met de landelijke trend stijgen de kosten van bewindvoering en van volledige huisinrichting doordat er meer vergunninghouders opgevangen worden (zie ook blz. 12). Rekening is gehouden met de baten. Deze bestaan o.a. uit terugbetaling van leenbijstand..

² In 2016 is € 699.000 ontvangen van het rijk om de afschaffing van de Wtcg en CER te compenseren. Compensatie vindt grotendeels plaats via de CZM. Hiervoor is € 416.500 opgenomen op de begroting. Hoewel het aantal deelnemers in 2016 met 15% is gestegen is dit minder dan verwacht. Voor 2017 is de verwachting dat het aantal deelnemers met 5% stijgt.

³ Voor de prognose is het aantal verstrekte computers op grond van het minimabeleid in de gemeente Alkmaar als basis gehanteerd. In 2015 zijn in deze gemeente ongeveer 50 computers verstrekt. Het uitkeringsbestand van Heerhugowaard is ongeveer 1/3 van dat van Alkmaar; 1/3 van 50 computers = 17 computers a € 585,- = € 9.945,-

⁴ Zie tabel 4 gevolgen verruiming inkomenspercentage en synchronisatie bedragen.

⁵ Kosten zijn afhankelijk van de hoogte van de vergoeding die wordt vastgesteld. Het aantal pensioengerechtigden met een minimuminkomen is gebaseerd op het aantal van Alkmaar. We hebben het dan over 978 personen ((53.554 (=inwoners in HHW) : 107.106 (= inwoners in Alkmaar) x 1957 (=pensioengerechtigden in Alkmaar). Verwacht wordt dat hiervan 30% een aanvraag indient. Het gaat dan om 293 personen. Ter vergelijking: Als de prognose gebaseerd wordt op bereik van de oude seniorentoeslag dan gaat het om 139 personen. Echter in het verleden werd de doelgroep niet actief benaderd. Daarom is de verwachting dat het bereik hoger is.

Er vanuit gaande dat er € 80,- per pensioengerechtigde wordt verstrekt zijn de kosten € 23.440,- (293 x € 80,-).

⁶ Opgenomen in de bijzondere bijstand. De bedragen zijn aangescherpt waardoor de stijging van de kosten ivm toename aantal vergunninghouders lager uitvallen. Uit de berekening blijkt een mogelijk financieel voordeel van € 228.830,-maar gelet op de onzekerheden is dit voordeel niet meegenomen.

7) Het aantal deelnemers en onderverdeling pakketten in 2016 is als basis genomen. Aannames: toename van 5% van het aantal deelnemers, alle nieuwe deelnemers kiezen voor het pakket inclusief eigen risico en 50% van de deelnemers met het pakket Compleet stappen over naar het pakket inclusief eigen risico.

Compact: € 5.400,- (45 deelnemers x € 120,-; Compleet: € 8.640,- (90 deelnemers x € 96,-; Compleet+: € 362.460,- (863 deelnemers x € 420,-); maakt totaal € 376.500,-

8) Uitgegaan van maximaal bereik: alle kinderen van ouders met een minima pas ontvangen een bijdrage.

⁹ Vanuit het budget Schuldhulpverlening (vanaf 2017 € 155.000 toegekend door Raad) wordt € 27.000 beschikbaar gesteld voor Inkomensbeheer.

Toelichting tabel 1:

De stijging van de prognose 2016 ten opzichte van de begroting 2016 van € 304.050 wordt veroorzaakt door de toename van het aantal vergunninghouders, die via de bijzondere bijstand een vergoeding voor inrichtingskosten, eerste huur, e.d. ontvangen en een stijging van de bewindvoeringskosten.

Bij de prognose 2017 en volgende jaren is bij "extra ivm nieuw beleid" een pm-post opgenomen voor vergunninghouders. Het nieuwe beleid bestaat eruit dat de bedragen voor inrichtingskosten, eerste huur e.d. verlaagd worden, hetgeen een plus zou betekenen (zie ook tabel 3). Die plus is echter berekend op de instroom van vergunninghouders 2016. Onduidelijk is hoe hoog de instroom in 2017 zal zijn. Vandaar dat hier een pm-post staat.

Tabel 2 *Gevolgen verruiming inkomenspercentage en synchronisatie bedragen*

	Huidig			Nieuw			
	Aant. 110%	Norm oud	Lasten 2015	Aant 110%-120%	Totaal Aantal <120%	Norm nieuw	Lasten nieuw
Totaal aantal Huishoudens ¹⁾	1840			930	2770		
Toekenningen							
Alleenstaanden	179	250	44.750	21	200	374	74.800
Een oudergezinnen	91	300	27.300	11	102	475	48.450
Gehuwden/samenw	43	400	17.200	5	48	529	25.392
Totaal	313		89.250	37	350		148.642
Extra lasten ivm nieuw beleid							59.392

1) Bron: minimascan Stimulansz september 2015

1) Het percentage huishoudens dat recht heeft op de toeslag is lager omdat er meer huishoudens inkomen uit arbeid hebben. Zij hebben vaak geen recht op de toeslag omdat men vaker uitzicht heeft op inkomensverbetering. Dit is een voorwaarde om hiervoor in aanmerking te komen. Berekening aantal extra aanvragers 110%-120%:
 $179 \text{ (alleenstaanden < 110\%)} : 313 \text{ (totaal < 110\%)} \times 930 \text{ (totaal aantal 110\%-120\% volgens Stimulansz)} \times 4\% \text{ (= percentage afgeleid van de gemeente Langedijk; zij hanteren ook inkomensgrens van 120\%)}$

Bij de lasten nieuw is geen rekening gehouden met een verlaging in verband met de scherpere criteria (toeslag werkt door in reserveringseis en wordt alleen nog toegekend indien zelfstandig huishouden wordt gevoerd). Het is niet in te schatten wat hiervan het financieel voordeel is.

Tabel 3 *Vergunninghouders*

	Oude situatie (per 1/1)	Nieuwe situatie
Stofferings- en inrichtingskosten	€ 518.070	€ 276.010
1 ^{ste} huur/administratiekosten waarborgsom	€ 52.500	€ 52.500
Fiets	n.v.t.	€ 13.230
Overbruggingsuitkering	n.v.t.	n.v.t.
Totaal	€ 570.570	€ 341.740

Tabel 4 Minimapas Heerhugowaard

	Pashouders 2015	Pashouders t/m juni 2016	Prognos 2017
Pashouders	595	847	932 ¹⁾
Partners	126	180 ²⁾	198
Kinderen tot 18 jr	643	915 ³⁾	1.006
Kinderen 4 tot 12 jaar 4)			447
Kinderen 12 tot 18 jaar 5)			391
Waardebonnenboekjes	1.364	1.942	nvt
Individueel budget			
Volwassenen 6)			€ 90.400
Kinderen 4 tot 12 jr 7)			€ 44.700
Kinderen 12 tot 18 jr 8)			€ 70.380
Totaal			€ 205.480

- 1) Verwachte toename van 10%
- 2) Aanname o.b.v. aantal partners van de pashouders in 2015: $126/595 = 0,211 \times 847 = 180$
- 3) Aanname o.b.v. het aantal kinderen van de pashouders in 2015: $643/595 = 1,08 \times 847 = 915$
- 4) Kinderen 4 tot 12 jaar: $\text{aantal } 8/18 \times 1.006 = 447$
- 5) Kinderen 12 tot 18 jaar: $7/18 \times 1.006 = 391$
- 6) Personen 18 jaar en ouder: € 80,-- per persoon: $932 + 198 = 1130 \times € 80,-- = € 90.400,--$
- 7) Kinderen 4 tot 12 jaar: $447 \times € 100,-- = € 44.700,--$
- 8) Kinderen 12 jaar tot 18 jaar: $391 \times € 180,-- = € 70.380,--$

Financiële dekking in 2017 en volgende jaren

Zoals de toelichting onder tabel 1 (pagina 20) aangeeft is de prognose voor 2017 en volgende jaren € 616.226 hoger ten opzichte van de Begroting 2016, en € 312.176 hoger ten opzichte van de prognose 2016.

Op 9 november heeft uw raad de raadsbegroting 2017 vastgesteld met een positief begrotingsresultaat van € 356.000 (na verwerking van de septembercirculaire, zie RB2016093). Voorgesteld wordt om het tekort te dekken uit dit positieve begrotingsresultaat.

Bij de besprekingen voorjaarsnota 2017 en begroting 2018 kan uitgegaan worden van de prognose 2017 verhoogd met de voorzieningen voor nieuw beleid: totaal begroting 2018 € 2.068.000. Hierbij dient opgemerkt te worden dat de prognose 2017 uitgaat van een 100% deelname (dus alle inwoners met een inkomen tot 120% van de norm maken maximaal gebruik van alle voorzieningen), terwijl in de praktijk blijkt dat dit de 75% niet overstijgt.

Ook gaat de prognose 2017 ervan uit dat alle wijzigingen per 1 januari 2017 ingaan. Dat is niet het geval. De wijzigingen gaan gefaseerd in, en pas nadat dit beleidskader is vastgesteld door de Raad.

Deze aanpak geeft ook ruimte om de extra middelen 2017 vanuit het Rijk mee te nemen:

1. Het Rijk stelt structureel € 100 miljoen beschikbaar voor behoeftes voor kinderen van 0 tot 18 jaar, waardoor ze mee kunnen doen en die ze nu missen door armoede. We verwachten dat het voor Heerhugowaard om een bedrag gaat van € € 233.527, dat beschikbaar wordt gesteld in de vorm van een decentralisatie-uitkering. Inzet is dat er geen verdringing van bestaand beleid plaats vindt.

Met deze extra middelen kunnen het extra budget dat we ter beschikking willen stellen aan deze doelgroep (voor een computer, smartphone, o.i.d.) financieren. Dit is een nieuwe voorziening die in 2017 ontwikkeld wordt.

2. In 2017 en 2018 worden aanvullende middelen beschikbaar gesteld voor armoedebestrijding onder ouderen met een bijstandsuitkering. Het kabinet wil daarmee meer financiële ruimte aan gemeenten geven om ouderen in moeilijke situaties te kunnen helpen. Er is daarbij vooral gedacht aan bijzondere bijstand voor gepensioneerden zonder volledige AOW. Deze groep kan via de Sociale Verzekeringsbank weliswaar een beroep doen op algemene bijstand in de vorm van Aanvullende Inkomensondersteuning voor Ouderen (AIO), maar is op de gemeente aangewezen in situaties waarin bijzondere bijstand nodig kan zijn. Voor Heerhugowaard is de extra uitkering berekend op € 22.845 voor 2017 en 2018.
3. Groeibudget: naar aanleiding van de verwachte stijging van het aantal inwoners in 2017 zijn extra financiële middelen aangevraagd. Voor armoedebestrijding is een bedrag van € 38.000 aangevraagd. Dit bedrag is nog niet definitief toegekend.

Overzicht financiële middelen

	Begroting 2017	Prognose 2016 <i>Gebaseerd op uitgaven tot 1 okt</i>	Prognose 2017 e.v. jaren <i>Gebaseerd op Prognose 2016</i>
Huidig			
Bijzondere bijstand (inclusief baten)	850.447	1.234.997	1.235.000
Uitvoeringsprogramma WMO (SHV)	45.000	45.000	45.000
Voedselbank	10.000	10.000	10.000
Schoolfonds	30.000	30.000	63.000
CZM	416.500	336.000	377.000
Minimapas	99.827	99.827	207.000
Extra ivm nieuw beleid, gefaseerd vanaf 2017			
Computerregeling			10.000
Inkomenstoeslag			60.000
Pensioengerechtigden			24.000
Gedetineerden (2 personen)			4.000
Vergunninghouders			p.m.
Innovatiebijdrage (5 projecten)			5.000
Intensivering inkomensbeheer			27.000
Startpunt geldzaken			1.000
TOTAAL	1.451.774	1.755.824	2.068.000
Extra middelen vanaf 2017			
Kinderen doen mee			233.500
Ouderen			22.800
Groeibudget			38.000
Intensivering inkomensbeheer			27.000
TOTAAL			321.300

Samenvatting Hoofdstuk 10 Financiën

Met deze nieuwe voorstellen proberen we onze kwetsbare inwoners tijdelijke ondersteuning te bieden, niet alleen financieel, maar vooral ook door het mogelijk te maken dat ze mee kunnen doen, dat ze kunnen participeren in de samenleving en niet in een isolement terecht komen.

Met dit nieuwe beleid bestrijden we financiële en sociale armoede.

Na een jarenlange begrotingsoverschrijding is het noodzaak de financiën kritisch tegen het licht te houden. De voorstellen, die in deze kadernota worden gedaan, zijn fundamentele wijzigingen gericht op het sociale inverdieneffect, waardoor stabielere en stevigere participatie ontstaat. Aan de andere kant zien we ons genoodzaakt maatregelen te nemen die gericht zijn op schadelast-beperking, zoals bij voorbeeld het terugdringen en beheersbaar maken van de bewindvoeringskosten en inrichtingskosten.

In het beleidskader gaan we uit van de begroting 2016, de prognose 2016 (de werkelijkheid tot 1 oktober 2016) en de prognose 2017 e.v. jaren (= incl. aanpassingen en nieuwe voorzieningen). Vanuit het rijk zijn extra middelen beschikbaar gesteld om armoede tegen te gaan. Die middelen hebben wij in onze voorstellen verwerkt.

We hebben geconstateerd dat het gevoerde beleid ongewenste financiële effecten tot gevolg heeft, wat ervoor zorgt dat als wij niets doen, er een begrotingstekort blijft bestaan. Dit tekort verwachten wij middels de zogenoemde schadelastbeperkende maatregelen in de komende jaren te kunnen ombuigen naar een sluitende begroting, of zelfs naar een overschot. De voorzieningen worden zodanig ingezet dat de kosten om armoede tegen te gaan afnemen en de inwoners die een tijdelijk beroep doen op deze voorzieningen sneller en duurzamer zelfredzaam worden. Zie hiervoor ook de pijler "meedoen".

Ten opzichte van de begroting 2016 is de prognose 2016 € 312.176 hoger. Dat is de overschrijding die we over 2016 melden aan de raad.

Hoe kunnen we die € 312.176 (bij ongewijzigd beleid) ombuigen naar een begrotingsevenwicht:

We zijn voor het nieuwe beleid uitgegaan van een 100% gebruik. Met de nieuwe beleidsvoorstellen is een bedrag van € 131.000 gemoeid, exclusief de nieuwe minimapas (opgenomen in de totalen van de prognose 2017). Voor de post vergunninghouders is een pm-post opgenomen.

1. Of we het gebruik van 100% ook halen, hangt af van onze benadering van cliënten: krijgen ze voorzieningen automatisch toegestuurd, hoeveel ruchtbaarheid geven we aan de nieuwe voorzieningen, ofwel: hoe intensief gaan we deze doelgroep (kwetsbare medebewoners) ondersteunen (zie ook hoofdstuk 8) Als we 75% halen, wordt het bedrag € 97.250 (75% van € 131.000), bij 50% € 65.500, etc.

2. Inrichtingskosten: voor de vergunninghouders geldt dat we een p.m. post hebben opgenomen, omdat we niet weten hoeveel nieuwe vergunninghouders (statushouders) we in 2017 opnemen in de gemeente. Zie het staatje op pagina 22 dat uitgaat van het aantal vergunninghouders 2016 (kosten inrichting, e.d. voor vergunninghouders totaal € 570.570). Als we de bedragen conform het voorstel verlagen, bedragen de kosten (voor hetzelfde aantal vergunninghouders) € 341.740. Als we dit in 2016 hadden doorgevoerd, dan had dit een besparing opgeleverd van € 228.830.

3. Inverdieneffect bewindvoering/ inkomensbeheer:

Door de nieuwe voorziening "inkomensbeheer" (dat gefinancierd wordt uit het budget schuldhulpverlening, een budget dat hier verder buiten beschouwing blijft: zie pagina 2 onder

Schuldhulpverlening) verwachten we de kosten van bijzondere bijstand voor bewindvoering terug te kunnen dringen. Wij hebben een paar jaar geleden de inkomensgrens als op 100% gesteld en de eisen voor bijzondere bijstand verscherpt. Het is een wettelijke vereiste om voor bewindvoering bijzondere bijstand te verlenen. Daarom proberen we door meer "zelf te doen", zoals het aanbieden van inkomensbeheer (en misschien in de toekomst ook zelf bewindvoering uit te gaan voeren) het aantal mensen dat onder bewind komt, terug te dringen..

Tevens proberen we deze mensen actiever te laten meedoen, waardoor zij eerder zelfredzaam worden en geen beroep meer hoeven te doen op een bewindvoerder.

We streven ernaar om binnen 4 jaar de externe kosten voor bewindvoering tot een nulpunt terug te brengen.

In de Burap en de jaarrekening wordt u hierover geïnformeerd.

Hierna:

Bijlage 1. Samenvattend overzicht maatregelen en voorzieningen

Bijlage 2 Aandachts- en verbeterpunten

Bijlage 1. Samenvattend overzicht maatregelen en voorzieningen

Pijler Meedoen Kinderen	Toelichting	Criteria	Nieuw?
Gratis Minimapas	Pas waarmee korting kan worden gekregen bij deelnemende bedrijven zoals sportaccommodaties, museum, horeca, theater.	<ul style="list-style-type: none"> 12 t/m 17 jaar: gratis pas 0 - 12 jaar: bijgeschreven op pas ouders 	Nee wel verbreding
Individueel budget gekoppeld aan pas	Individueel budget dat kan worden ingezet voor sport, cultuur, schoolspullen, fiets, smartphone etc.	Hoogte budget afhankelijk van leeftijd	Nee maar budget vrijer te besteden en ruimere mogelijkheden
Jeugd sportfonds (alleen Langedijk)	Fonds voor kinderen die om financiële redenen geen lid kunnen worden van een sport vereniging. Bijdrage wordt verstrekt voor contributie, kleding. Doorverwijzing gebeurt door intermediairs.	Kinderen t/m 17 jaar	nee
Computerregeling	In het voortgezet onderwijs is het hebben van een computer noodzakelijk. Werkstukken, verslagen, huiswerk: meestal gaat dit digitaal. De hoge aanschafkosten vormen voor ouders met een minimuminkomen veelal een probleem. Daarom wordt een computer verstrekt indien tot het gezin kinderen behoren in de leeftijd van 12 t/m 17 jaar.	Kinderen van 12 t/m 17 jaar	HHW: ja LD: nee
Vergoeding ouderbijdrage schoolfonds	Om te kunnen deelnemen aan schoolse activiteiten moet een ouderbijdrage worden betaald. Een vergoeding wordt verstrekt voor deze bijdrage.	Kinderen van 4 t/m 17 jaar	nee

Pijler Meedoen Volwassenen	Toelichting		Nieuw?
Gratis pas	pas waarmee korting kan worden gekregen bij deelnemende bedrijven zoals sportaccommodaties, museum, horeca, theater.		Nee wel verbreding
Individueel budget gekoppeld aan pas	Individueel budget dat kan worden ingezet voor sport, cultuur e.d.		Nee wel budget vrijer te besteden en verruiming mogelijkheden
Pensioengerechtigden	Verhoging individueel budget om mee te kunnen blijven doen		ja
Gedetineerden	Vergoeding aanhouden woning tijdens detentieperiode.	Alleen voor huurkosten max. 6 maanden in de vorm van een geldlening en voor één-persoonshuishoudens	ja
Vergunninghouders	Vergoeding inrichtingskosten, eerste huurbetaling, fiets,	Vergunninghouders die zich vanuit AZC voor de eerste keer vestigen in gemeente	Nee
Particuliere activiteiten	Innovatiebijdrage voor particuliere initiatieven die zich inzetten voor minima	Activiteiten moeten passen binnen de uitgangspunten van deze nota	ja

Pijler Gezondheid	Toelichting		Nieuw?
Collectieve zorgverzekering voor minima	De CZM is een voorziening om inwoners die in een (financieel) kwetsbare positie verkeren toegang te garanderen tot goede en betaalbare zorg. Gekozen kan worden uit drie pakketten. De gemeente draagt via het minimabeleid mee aan de premie.		Nee maar wel tov vorige college periode
Bijzondere bijstand verstrekken voor aantoonbare meerkosten	Chronisch zieken en gehandicapten hebben soms aantoonbaar meerkosten ivm hun ziekte/handicap. Een vergoeding hiervoor wordt verstrekt.		Nee
Vergoeding eigen risico chronische zieken en gehandicapten die geen gebruik maken van de CZM	Er zijn chronisch zieken en gehandicapten die bewust kiezen voor een andere verzekeraar dan Univé omdat dit beter aansluit bij hun behoefte. Voor deze groep wordt een maatwerkvoorziening getroffen. Het eigen risico wordt gedeeltelijk gecompenseerd.		Ja
Betalingsachterstanden zorgverzekering voorkomen en sturen op uitstroom bronheffing	Door een overeenkomst met de zorgverzekeraar af te sluiten kunnen bijstandsgerechtigden uitstromen uit de bronheffing. Voorwaarde is wel dat de premie ingehouden wordt op de uitkering		ja

Pijler Vangnet	Toelichting	Criteria	Nieuw?
Individuele inkomenstoelage	Geldelijke toeslag zonder kosten. Alleen voor personen die geen uitzicht hebben op inkomenstoelage. Voorliggende voorziening voor duurzame gebruiksgoederen	<ul style="list-style-type: none"> • Inkomensgrens 120% • Drie jaar minimuminkomen • Zelfstandig huishouden • Werkt door in reserveringseis 	Nee Aangepast HHW >inkomensgrens >bedragen
Individuele bijzondere bijstand	Inwoners met een laag inkomen kunnen in aanmerking komen voor bijzondere bijstand voor bijzondere noodzakelijke kosten, wanneer die persoon niet voldoende draagkracht heeft (bv rechtsbijstand en kosten bewindvoering).	Inkomensgrens afhankelijk van o.a. aard van de kosten.	Nee Aangepast

Netwerk Schuldhelpverlening	Toelichting
Verbinden uitbreiden en faciliteren van het netwerk	Brede aanpak realiseren door verschillende partijen meer met elkaar te verbinden.
Intensiveren inkomensbeheer	Inkomensbeheer ook aanbieden als geen gebruik gemaakt kan worden van schuldregeling

Verhogen bereik	Toelichting
Bereken uw recht	Via de website www.berekenuwrecht.nl kunnen inwoners berekenen of zij recht hebben op landelijke regelingen als kinderbijslag, zorgtoeslag, huurtoeslag etc. Ook de gemeentelijke regelingen kunnen worden toegevoegd. Hiervoor moet een abonnement worden afgesloten. Voordelen van deze applicatie zijn: <ol style="list-style-type: none"> 1. Het levert een bijdrage aan het terugdringen van het niet-gebruik van voorzieningen 2. Alle voorzieningen staan op een rijtje, eenduidig, overzichtelijk 3. Het is een uitbreiding van de dienstverlening, is voor iedereen toegankelijk
Geldplannen	Met de geldplannen kunnen inwoners zelf hun geldzaken in balans brengen en houden. Er zijn drie geldplannen ontwikkeld: Beter rondkomen, sparen, aflossen of beleggen en Kom uit de geldzorgen.
Communicatie	Communicatie en voorlichting spelen een belangrijke rol bij het verbeteren van het gebruik van voorzieningen. Er worden verschillende communicatiemiddelen en kanalen ingezet om de regelingen en voorzieningen onder de aandacht van onze inwoners te brengen. Nieuw is het inzetten van intermediairs.

De toegang	Toelichting
Snelbalie	Snelbalie wordt ingezet voor het aanvragen en afhandelen van de inkomensondersteunende maatregelen. Via deze online snelbalie kan ook digitaal een aanvraag worden ingediend.
Bereken uw recht	Via deze website kan direct worden doorgelinkt naar de website van o.a. de belastingdienst voor het aanvragen van de landelijke regelingen. Ook kan er worden doorgelinkt naar de aanvraagformulieren voor de gemeentelijke regelingen.
Enmalige inkomstenstoets	De infrastructuur van de pas kan worden gebruikt voor het aanvragen van andere minimaregelingen
Samenwerking ketenpartners	Ketenpartners actief informeren over alle regelingen
Intake fase	Klanten tijdens intake fase informeren over de minimaregelingen die er zijn en waar men recht op kan hebben.

Bijlage 2 Aandachts- en verbeterpunten

Informatie-overleggen raadsleden overleg 2 juli 2015 en 1 oktober 2015	In beleidskader?	Aanbevelingen/kanttekening
Inwoners die iets meer te besteden hebben moeten ook worden bereikt.	Ja	Inkomensgrenzen stellen op 120%. Ook voor de individuele inkomensvoet.
Minimapas afstemmen op doelgroepen en digitaliseren	Ja	Verder uitwerken in najaar 2016
Collectieve zorgverzekering voor minima handhaven	ja	
Financiële middelen beschikbaar stellen voor preventieve schuldhulpverlening	Ja	Intensiveren inkomensbeheer Aansluiten bij lokale situatie
Bijeenkomst 8 mei 2016 organisaties en gebruikers minimapas		
Maximale keuzevrijheid, hoogte budget afhankelijk van leeftijd, ieder gezinlid eigen pas, bereik verenigingen verhogen, goede informatievoorziening passen van HAL gemeenten zoveel mogelijk gelijk	Ja	Verder uitwerken in najaar 2016
Geldbedrag ipv geldtickets en waardebonnen	Nee	Geld wordt niet altijd besteed aan doel waarvoor het is verstrekt
Kadokaart op naam met saldo	Nee	Lijkt op pas
Onder bijzonder bijstand laten vallen	Nee	Administratieve lastenverzwaring
Ook pas verstrekken aan vergunninghouders in AZC		Indien gewenst kan dit worden onderzocht.
Cliëntenraad Halte Werk (ongevraagd advies aan Alkmaar)		
Klanten moeten respectvol worden bejegend.	Nee	Een respectvolle bejegening is vanzelfsprekend. Dit behoort tot een van de kernwaarden.
De inkomensgrenzen van de voorzieningen handhaven op 120%	Ja	Inkomensgrenzen handhaven op 120%
Voor de CZM een tweede aanbieder zoeken en verbeteren van de communicatie hierover	Nee	Er is vooronderzoek naar gedaan. Geconcludeerd is dat het niet wenselijk is. <ul style="list-style-type: none"> - Samenwerking met Univé is zeer goed. Er kan beter ingestoken worden op verstevigen relatie Univé en uitonderhandelen pakketten - Bij Univé hebben we grote onderhandelkracht - Twee aanbieders betekent hogere uitvoeringslasten Communicatie is inmiddels verbeterd. Er worden nog wel nieuwe communicatie middelen ingezet.

Vervolg cliëntenraad Halte Werk		
Mensen met een betalingsachterstand kunnen niet overstappen naar de CZM.	Ja	Overeenkomst afsluiten met zorgverzekeraar waarin geregeld wordt dat bijstandsgerechtigden met een betalingsachterstand wel kunnen overstappen naar de CZM. Op grond van de Wet verbetering wanbetalingsregeling (nieuw) wordt dit mogelijk gemaakt.
Geadviseerd worden een regeling te treffen zodat overstappen wel mogelijk is.	Ja	Mogelijkheden hiertoe onderzoeken
Compensatieregeling treffen indien geen gebruik gemaakt wordt van CZM	Ja	Maatwerkvoorziening creëren in de vorm van een vangnetregeling
Bijzondere bijstand verstrekken voor alle wettelijke eigen bijdragen van de basisverzekering	Nee	<p>Bijna alle wettelijke eigen bijdragen voor zorg vanuit de basisverzekering worden reeds vergoed vanuit de aanvullende verzekering van de CZM. Hierbij is onder andere te denken aan een vergoeding voor de eigen bijdrage voor pruiken, hoortoestellen, orthopedisch schoeisel en alarmeringsapparatuur.</p> <p>Ook alle eigen bijdragen voor geneesmiddelen worden vergoed. Hierbij geldt wel dat deze moeten zijn opgenomen in het zogenoemde Geneesmiddelen Vergoedingen Systeem (GVS). Middels het GVS wordt de maximale vergoeding van geneesmiddelen geregeld. Als medicijnen niet in het GVS zijn opgenomen, betekent dit dat er een alternatief medicijn beschikbaar is met dezelfde werking <u>zonder</u> aanvullende eigen bijdrage. Unive voert binnen de CZM een preferentiebeleid. Dit wil zeggen dat de medicijnen uit het GVS altijd worden vergoed zonder eigen bijdrage en deze ook niet ten koste gaan van het eigen risico. Als een klant toch voor een duurder alternatief kiest, moet hij/zij zelf het verschil betalen. Indien een verzekerde middels een doktersbrief kan aantonen dat in verband met bijvoorbeeld een allergie of bijwerkingen alleen het duurdere alternatief mag gebruiken, betaalt Univé <u>wél</u> de volledige vergoeding hiervan.</p>
Vergoeding kosten pedicure opnemen in bijzondere bijstand	Nee	Vanuit CZM wordt reeds max. € 240,- vergoed
CAK machtigen om eigen bijdrage niet te innen bij laag inkomen.	Ja	Mogelijkheden onderzoeken
Kostendelersnorm niet toepassen voor bepaalde groepen	Nee	De kostendelersnorm wordt <u>niet</u> toegepast bij de draagkrachtbepaling tbv alle kostensoorten met uitzondering van de kosten van beschermingsbewind.
Overeenstemming zoeken met Heerhugowaard en Langedijk		Waar mogelijk wordt geprobeerd met eenduidige voorstellen te komen

Clëntenraad Halte Werk advies nav eerste concept		
Streefcijfers opnemen voor het te verwachte gebruik van de regelingen.	nee	Dit is gedeeltelijk opgenomen in de financiële paragraaf
Voor bepaalde doelgroepen meer doen (bv 62+ uitzonderen van Taaleis en sollicitatieverplichting, kostendelersnorm niet toepassen bij tijdelijke verblijf/mantelzorgers	Nee	Dit hoort niet altijd thuis bij het minimabeleid Over het niet toepassen van de kostendelersnorm is eerder al vermeld dat dit niet wordt overgenomen.
Minimabeleid vereenvoudigen	Ja	Door de regelingen onder te brengen onder drie pijlers en de toegang te vergemakkelijken is geprobeerd een vereenvoudiging door te voeren. Ook wordt de minimapas doorontwikkeld.
Sleutelfiguren inzetten bij voorlichting over minimabeleid	Ja	
Welke compensatie is er gekomen voor de afschaffing van de categoriale regelingen?		Regelingen worden niet geheel gecompenseerd maar er is wel meer keuzevrijheid bij inzet IB en senioren krijgen een extra IB
Commissie Maatschappelijke zaken en Sociaal Domein 31 augustus 2016		
De vergoeding eigen bijdrage voor chronisch zieken die geen gebruik maken van de CZM gelijk trekken met de bijdrage die verstrekt wordt in de kosten van de CZM voor het pakket inclusief eigen risico	Ja	
De minimapas is vrij besteedbaar maar wel binnen kaders	Ja	Pas moet er aan bijdragen dat inwoners mee kunnen doen . Daarom wordt op voorhand bepaald waar het budget ingezet kan worden (dus niet bv bij een supermarkt). Vervolgens kan men zelf kiezen waaraan het budget besteed wordt. Eigen verantwoordelijkheid en keuzevrijheid staat hierbij voorop. Specifieke vergoedingen kunnen alleen hiervoor bestemd worden (bv budget vergoeding ouderbijdrage, budget kinderen voor meedoen activiteiten).
Niet besteed budget minimapas overhevelen naar volgend jaar	Nee	Budget is bestemd voor noodzakelijke kosten om mee te kunnen doen. Blijkbaar heeft de klant het dan niet nodig gehad.
Kaders stellen aan pas per doelgroep	Nee	Zelf gekozen kan worden hoe en aan welke activiteiten meegedaan wordt. De eigen verantwoordelijkheid en de keuzevrijheid staat hierbij voorop. (zie ook hierboven).
Benaderingswijze		Doelgroep wordt <u>semi actief</u> benaderd. Dit betekent dat de bijstandsklanten en de overige die reeds een voorziening ogv minimabeleid ontvangen actief benaderd worden. Intermediairs worden ingezet om de doelgroep te bereiken/helpen.