



SAMEN HULPVAARDIG

BELEIDSPLAN VEILIGHEIDSREGIO NOORD-HOLLAND NOORD 2020-2023





INHOUDSOPGAVE

Veranderingen om ons heen	3
Risicoprofiel.....	5
Onze twee pijlers.....	7
Ons DNA.....	10
Verbeteren en ontwikkelen.....	13
Vier ontwikkelthema's.....	14
Veilig leven	15
Nieuwe crisistypen	20
Zorg en veiligheid.....	25
Brandweer 360	30

COLOFON

Teksten: Berend Berlijn, Mischa de Bruijn, Sissy Paling, Julia Scheffer
Fotografie: ANP, Boelens Fotomedia, Wesley Boots, Mike Bink, Hans Brouwers, Rens Harzing, Sybren Arnoldus, Richard Mooij, Peter van Aalst, HHNK, Gemeente Alkmaar, Gemeente Hoorn, Gemeente Drechterland, Gemeente Opmeer, Gemeente Heiloo, AVROTROS, Inter Visual Studio, Brandweer Twente
Vormgeving en opmaak: Raadhuis Creative Agency
Fotoresearch: Roos Bastiaan
Eindredactie: Sissy Paling, Roos Bastiaan, Julia Scheffer, Pieter van Esseveld

“De wereld om ons heen verandert. Om als veiligheidsregio leed en schade te blijven voorkomen en beperken moeten we in het beleid meebewegen. In dit beleidsplan leest u hoe Veiligheidsregio Noord-Holland Noord blijvend werkt aan een weerbare en wendbare organisatie die anticipeert op technologische, ecologische, maatschappelijke en politieke ontwikkelingen.”

*Burgemeester Piet Bruinooge,
Voorzitter Veiligheidsregio Noord-Holland Noord*



VERANDERINGEN OM ONS HEEN

Veiligheidsregio Noord-Holland Noord richt zich op het verkleinen van risico's en het beperken van leed en schade bij incidenten. We doen dit door adequate hulp te bieden en samen te werken met partners, inwoners en ondernemers. Om dit ook in de toekomst kunnen blijven doen, moeten we vooruit blijven kijken.

We zien een aantal veranderingen op ons afkomen waar we ons op moeten voorbereiden. Zo merken we de vergrijzing van de samenleving in de vele kleine dorpen die onze regio telt en brengt de toenemende drukte op de Noordzee nieuwe risico's met zich mee. Ook klimaatverandering, problematiek op het domein van zorg en veiligheid, nieuwe technologieën en nieuwe wetten als de omgevingswet en wet verplichte GGZ, zijn enkele voorbeelden van ontwikkelingen waar we rekening mee moeten houden.

Dergelijke ontwikkelingen hebben namelijk invloed op onze taak om risico's te verkleinen en leed en schade te beperken. Daarom zetten we deze beleidsperiode een aantal nieuwe bewegingen in op het gebied van nieuwe crisistypen, veilig leven, de toekomst van de brandweer en de verbinding tussen zorg en veiligheid.

We benutten dit beleidsplan graag om juist deze nieuwe bewegingen uitgebreid uit te lichten. De focus van dit beleidsplan ligt daardoor op een aantal nieuwe ontwikkelingen die komende jaren onze aandacht zullen vragen: welke koers gaan we varen om in te spelen op de risico's en kansen die de veranderende wereld met zich mee brengt?

*Steven van de Looij en Martin Smeekes
Directie Veiligheidsregio Noord-Holland Noord*



IMPACT OP ONS WERK

TRENDS & ONTWIKKELINGEN



RISICOPROFIEL

Een veranderende wereld betekent ook veranderende risico's. Ons gebied heeft een aantal kenmerken die risico's met zich meebrengen die specifiek zijn voor onze regio. Zo heeft Noord-Holland Noord veel plattelandsgebied, een Waddeneiland en vier gemeenten met meer dan 50.000 inwoners. Bovendien huisvest het gebied een kerncentrale, twee luchthavens, en wordt de regio aan drie kanten begrensd door water.

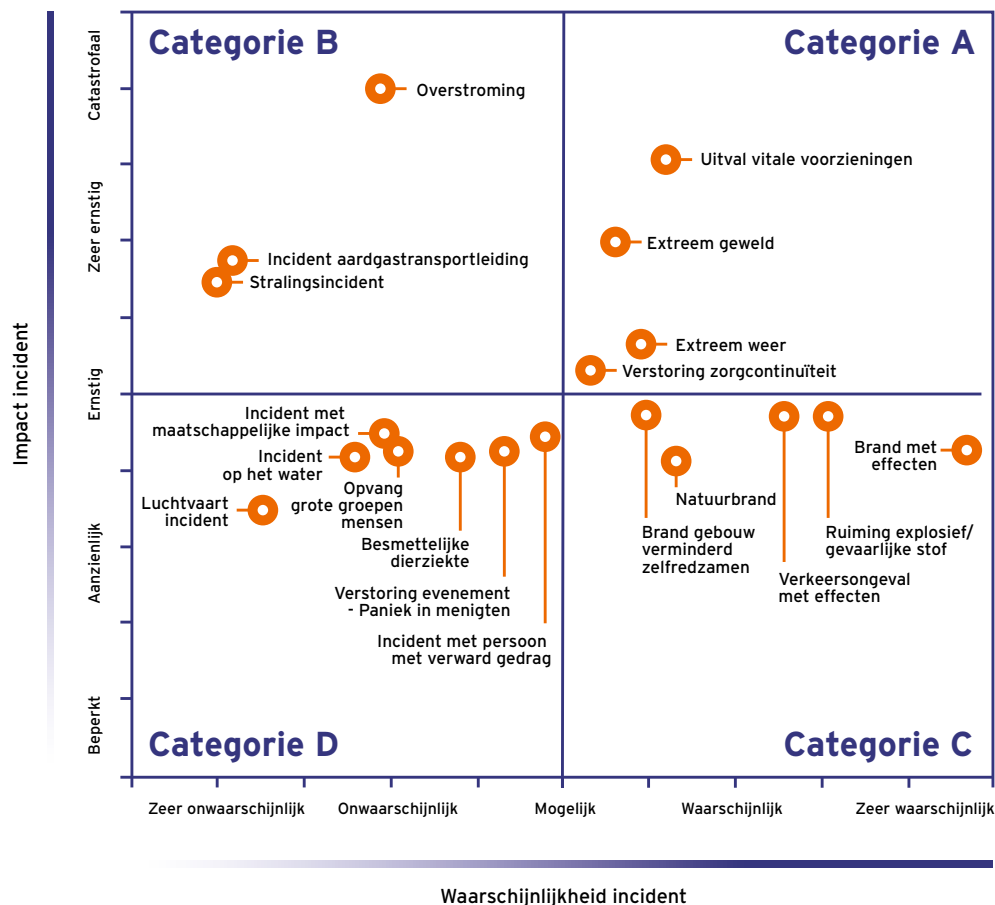
Samen met relevante partners zoals gemeenten, provincie, politie en het waterschap, hebben we nagedacht over de aanwezige risico's in onze regio. In het regionaal risicoprofiel beschrijven we welke soorten rampen en crises zich in Noord-Holland Noord voor kunnen doen, wat de kans is dat dit zou gebeuren en wat de impact ervan zou zijn.

Als we de risico's plaatsen op een schaal van waarschijnlijkheid en op een schaal van impact, vallen ze uiteen in vier categorieën:

- **Categorie A:** Waarschijnlijk met grote impact
- **Categorie B:** Onwaarschijnlijk met grote impact
- **Categorie C:** Waarschijnlijk met beperkte impact
- **Categorie D:** Onwaarschijnlijk met beperkte impact

Op basis van de risico's en hun indeling bereiden we ons voor en maken we strategische keuzes voor de risico- en crisisbeheersing.

Om beter in te spelen op de snelle ontwikkelingen in de samenleving die steeds weer tot nieuwe en onbekende risico's leiden, hanteren we een risicoprofiel voor een periode van twee jaar.



Het actuele, uitgebreide risicoprofiel is te lezen op publicaties.vrnhn.nl/risicoprofiel.

REGIONAAL RISICOPROFIEL

4 CATEGORIEËN



ONZE TWEE PIJLERS

Hoewel de risico's om ons heen veranderen, blijft onze identiteit als organisatie constant. Veiligheidsregio Noord-Holland Noord heeft zich ontwikkeld tot een regionaal platform, waar we multidisciplinair samenwerken op twee vlakken: het voorkomen van en voorbereiden op incidenten én het bieden en coördineren van de hulpverlening. Dit blijven de twee ongewijzigde pijlers waarop ons beleid is gebaseerd.

Onze operationele basis blijft daarom essentieel: een goede voorbereiding en coördinatie van multidisciplinaire incidenten, advies van de Geneeskundige Hulpverleningsorganisatie in de Regio, hulpverlening door de 112-meldkamer, ambulancezorg en brandweer en de netwerkrol van het Zorg- en Veiligheidshuis. Ook deze beleidsperiode zorgen we er daarom voor dat al deze aspecten van ons takenpakket op orde blijven.

VOORKOMEN & VOORBEREIDEN

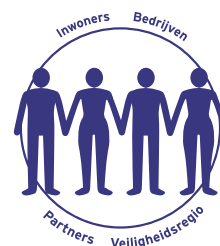
Informatiegestuurd werken

Opleiden & oefenen

Adviseren & controleren

Plannen met netwerkorganisaties maken

Risicocommunicatie & Gedragsbeïnvloeding



COÖRDINEREN & HULPVERLENEN

24/7 Paraat

Alarmeren & inzetten

Coördineren & samenwerken

Crisiscommunicatie & Bevolkingszorg

Inwoners betrekken bij hulpverlening

MINDER LEED EN SCHADE

VOORBEREIDEN & VOORKOMEN



GEZAMELIJKE OEFENING ONDERDOORGANGEN



RISICOCOMMUNICATIE



OEFENING SCHEEPSBRANDBESTRIJDING



LESSEN VOOR BASISCHOLEN

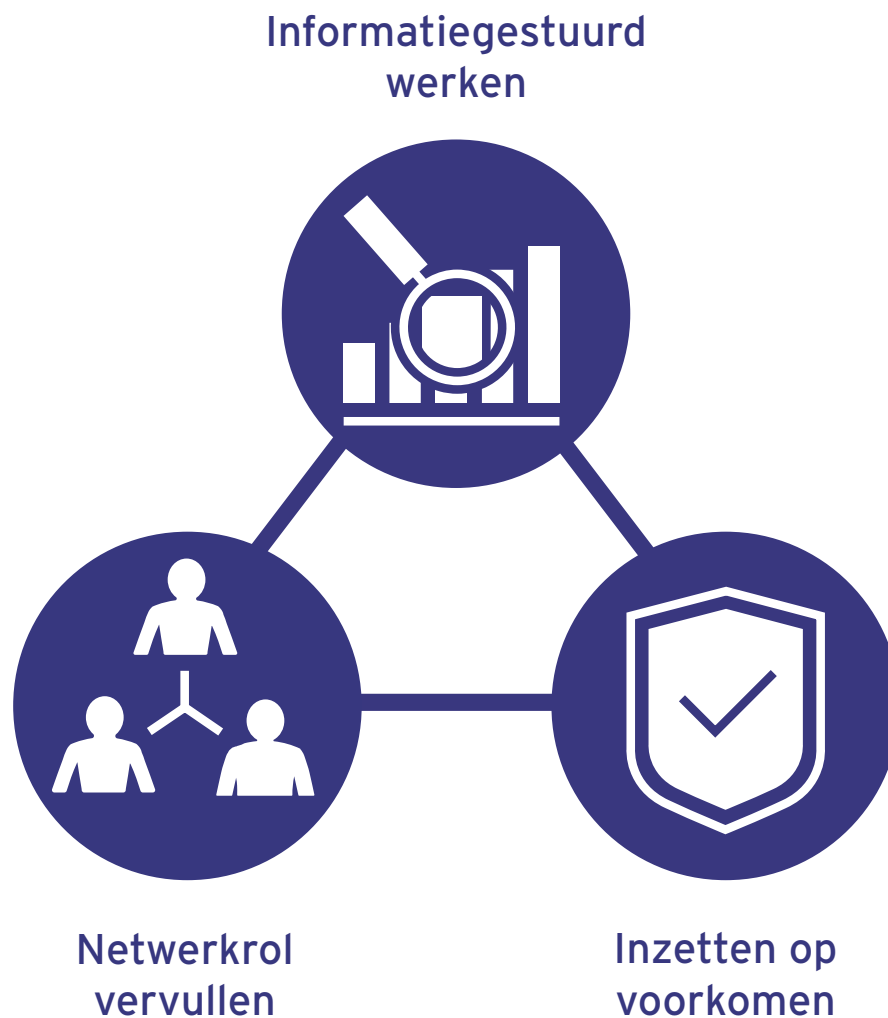
COÖRDINEREN & HULPVERLENEN



ONS 'DNA' - UITGANGSPUNTEN VAN ONS WERK

Om de basis op orde te houden en in te kunnen spelen op nieuwe risico's en ontwikkelingen, maken we gebruik van de drie kenmerken van ons DNA: informatiegestuurd werken, een netwerkrol vervullen en inzetten op het voorkomen van incidenten.

Deze drie kenmerken sturen de manier waarop we te werk gaan om onze taak te vervullen en doelen te behalen. In dit beleidsplan zult u deze kenmerken van ons DNA dan ook door de verschillende ontwikkelthema's terug vinden.



“De dilemma’s die vandaag de dag voor ons liggen, kunnen we niet alleen oplossen. Daarvoor hebben we iedereen nodig: niet alleen onze partners, maar ook onze inwoners en ondernemers. Als netwerkorganisatie brengen we deze partijen bij elkaar om samen op te trekken. Dat is wat mij betreft echt ‘samen hulpvaardig’.”

Martin Smeekes, Directeur Veiligheidsregio Noord-Holland Noord



ONS 'DNA' - UITGANGSPUNTEN VAN ONS WERK



INFORMATIEGESTUURD WERKEN

Door meer en slimmer gebruik te maken van interne en externe informatie kunnen we onze kerntaak, het verkleinen van risico's en het beperken van leed en schade bij incidenten, beter uitvoeren. Door informatiegestuurd te werken krijgen we meer inzicht in de risico's en in de effectiviteit van onze activiteiten. Zo kunnen we zowel bij preventie als incidentbestrijding steeds adequater handelen en effectiever keuzes kunnen maken over de inzet van capaciteit en middelen.

INZETTEN OP VOORKOMEN

Met scherp inzicht in de risico's kunnen we nog beter worden in het voorkomen van incidenten. We zetten ons dan ook in om samen met inwoners, ondernemers en partners risico's te beperken. We streven hierbij naar gedragsverandering en maken de samenleving medeverantwoordelijk voor hun eigen veiligheid. Door in kaart te brengen wat de risico's voor een specifieke doelgroep of gebied zijn, kunnen wij samen met de betrokkenen kijken welke stappen zij kunnen nemen om de risico's te verkleinen. Zo maken we inwoners en ondernemers tot onze partners in veiligheid.

NETWERKROL VERVULLEN

Incidenten beperken zich niet tot beleidsterreinen of gemeentegrenzen. Steeds vaker zijn risico's onvoorspelbaar, overschrijdt de problematiek domeinen én gemeentegrenzen en spannen organisaties zich afzonderlijk van elkaar in om een gedeeld probleem op te lossen. Daarom ontwikkelen we onze netwerkrol steeds verder om tot meer uitwisseling van kennis en ervaring op het gebied van fysieke en sociale veiligheid tussen organisaties te komen en samenwerkingsafspraken aan te jagen.

Ook de wijze waarop we als organisatie te werk gaan, moet blijven aansluiten bij ontwikkelingen in de maatschappij. Daarom zetten we de komende jaren stappen om onze organisatie steeds duurzamer te maken. Zo letten we bijvoorbeeld bij aanbestedingen al op duurzaamheid, doen we aan afvalscheiding en recyclen we de uitrukkleding van de brandweer. Komende jaren gaan we verkennen wat we verder kunnen doen om nog duurzamer te werk te gaan. Zo maken we duurzaamheid geleidelijk tot onderdeel van ons DNA.

ONS 'DNA' - UITGANGSPUNTEN VAN ONS WERK



VOORKOMEN IS BETER



INFORMATIEGESTUURD



DUURZAME KEUZES



NETWERKORGANISATIES

BLIJVEN VERBETEREN EN ONTWIKKELEN

Van alle activiteiten van onze operationele basis kunnen we veel leren. Met de data en informatie die uit ons dagelijks werk volgt, ontwikkelen we ons verder om de hulpverlening steeds beter én toekomstbestendig te maken.



“We zijn een hulpverleningsorganisatie en zullen dat in de toekomst ook blijven. Daar ligt het grootste deel van ons werk en dat is het vertrekpunt voor alles wat we ondernemen. De komende jaren kijken we hoe we ons vanuit die basis verder moeten ontwikkelen om ook in de toekomst de juiste hulp te kunnen bieden. Met de vier thema’s in dit beleidsplan geven we daar richting aan.”

*Steven van de Looij, Directeur
Veiligheidsregio Noord-Holland Noord*

FOCUS BELEIDSPLAN 2020-2023 - VIER ONTWIKKELTHEMA'S



THEMA: VEILIG LEVEN

 **Brandweer Noord-Holland Noord**
Geschreven door Jalt [?] - 11 januari om 18:21 · €

 Afgelopen zondag was er een keukenbrand in Winkel. Deze tips zorgen ervoor dat je brand in de keuken kunt voorkomen 📌



Brand in het Winkelmadepark

INSPELEN OP ACTUALITEIT



AANZETTEN TOT ACTIE



PERSOONLIJK ADVIES TOT ACHTER DE VORDEUR



CAMPAGNES UITVOEREN

VEILIG LEVEN

SAMENWERKEN MET DE SAMENLEVING



In huis voelen we ons veilig, maar thuis is ook de plek waar zich de meeste ongelukken en branden voordoen. Met name onder ouderen veroorzaakt dit steeds meer leed. Gelukkig kunnen we als samenleving veel doen om deze ongevallen te voorkomen. Door de krachten van overheden en maatschappelijke organisaties te bundelen, kunnen we veel verschil maken. We voelen allemaal een verantwoordelijkheid. Want het gaat om onze inwoners, patiënten, cliënten, en om onze eigen familieleden en burens.

Jaarlijks hebben in Noord-Holland Noord meer dan elfduizend (!) inwoners van 65 jaar en ouder medische behandeling nodig na een val. Vallen is een van de belangrijkste doodsoorzaken. Nog een verontrustend cijfer: oudere mensen lopen een drie keer zo groot risico om slachtoffer te worden door brand dan andere leeftijdsgroepen. Dit veroorzaakt niet alleen veel ellende voor de betrokkenen, maar brengt ook hoge maatschappelijke kosten met zich mee en belast onze hulpdiensten en de acute zorgketen zwaar. Dit grote probleem kunnen we kleiner maken door mensen te stimuleren relatief eenvoudige aanpassin-

gen in hun woningen te (laten) doen. Denk aan de trap veilig maken of rookmelders ophangen. Zoals het normaal is geworden dat mensen een autogordel dragen, zo moet het ook gewoon worden dat huizen veilig zijn ingericht. En dat geldt dan natuurlijk niet alleen voor ouderen, maar voor alle inwoners.

HOE GAAN WE DAT DOEN?

NETWERK MOBILISEREN

Het netwerk rondom ouderen speelt een belangrijke rol. Daarom werken we voor dit thema veel samen met allerlei verschillende partners. Dit sluit aan bij het landelijke speerpunt van de brandweer om via beïnvloeders veilig leven te stimuleren. Iedereen kan een steentje bijdragen: of het nu gaat om een wijkverpleegkundige, thuiszorg, consulent van de woningbouwvereniging of ergotherapeut. Een kleine bijdrage in de vorm van doorverwijzen, waarschuwen of meedenken hoe we ouderen met de maatregelen kunnen bereiken, kan al het verschil maken. We ontwikkelen samen met deze partners handvaten om in hun contacten met ouderen te helpen bij het signaleren of adviseren. Hierbij betrekken we ook de acute zorgketen, zoals ziekenhuis. Zij kunnen inwoners wijzen op het belang van het veiliger maken van de woning.



IN 2023...

- hebben we in alle gemeenten van Noord-Holland Noord een op maat gemaakte aanpak voor val- en brandpreventie geïmplementeerd en is dit thema op de kaart gezet in het gemeentelijk beleid.
- hebben we in elke gemeente afspraken met partnerorganisaties om gezamenlijk de doelen voor veilig leven te bereiken.
- hebben we meer dan honderd 'veilig levenambassadeurs' binnen verschillende groepen van de samenleving.
- hebben we onze doelgroepen 'jeugd' en 'ouderen' met elkaar verbonden.
- hebben we door informatiegestuurd werken inzicht in het effect van onze activiteiten en hebben we de manier waarop we het effect van onze aanpak meten geoptimaliseerd.
- heeft een hoger percentage uit de risicogroep aanpassingen in huis gedaan of laten doen om branden en ongevallen te voorkomen.



Burgemeester Michiel Pijl en wijkbrandweervrouw Wendy Hogerheijde bij de eerste woningcheck in Schellinkhout.

Maar het mobiliseren van de samenleving gaat verder. Niet alleen professionele hulp- en zorgverleners spelen een rol; het directe sociale netwerk van inwoners is ook cruciaal. Kinderen, kleinkinderen, burens of kennissen: iedereen kan een ambassadeur voor veilig leven zijn. Zo willen we verkennen of vormen van burenhulp kansrijk zijn, waarbij burens elkaar kunnen helpen bij het veilig maken van de woning en als eerste te hulp kunnen schieten als er wel wat gebeurt. Daarnaast richten we ons binnen dit thema naast ouderen, ook op jongeren: zo werken we niet alleen aan een brandveilige generatie voor de toekomst, maar stimuleren we ook jongeren om ouderen te helpen veilig te leven. Door bijvoorbeeld kinderen aan te moedigen een woningcheck bij opa en oma te doen, verbinden we onze doelgroepen 'jeugd' en 'ouderen' met elkaar.



AANPASSINGEN IN HUIS STIMULEREN

Om te zorgen dat inwoners aanpassingen in huis gaan doen, hebben we een aantal middelen of onze beschikking die zich richten op gedragsverandering. Zo bieden we inwoners praktische handvaten, zoals fysieke of online woningchecks, campagnemateriaal met praktische tips, instructies voor het uitvoeren van de aanpassingen en doorverwijzingen naar lokale organisaties die kunnen helpen. Door informatiegestuurd te werken krijgen we steeds meer inzicht in differentiatie binnen de doelgroep en de effectiviteit van onze inspanningen, waardoor we steeds gerichter te werk kunnen gaan.



STAPSGEWIJS GEMEENTEN AANSLUITEN

De komende beleidsperiode willen we ieder jaar drie gemeenten aansluiten bij dit thema. In iedere gemeente ziet de populatie er anders uit, zijn andere instanties actief en zijn er andere voorzieningen. We kijken daarom samen met de gemeente en lokale partners waar de behoeften liggen en hoe wij kunnen ondersteunen om de inwoners van de gemeente veilig te laten leven.

SAMEN OPTREKKEN MET ANDERE VEILIGHEIDSREGIO'S

We doen mee met landelijke campagnes, zoals de Brandpreventieweken. We ondersteunen landelijke speerpunten. Daarbij horen: bevorderen van een (brand)veilige omgeving via innovatie en het investeren in kwaliteit en kennis van het eigen personeel.

“Zoveel leed kan worden voorkomen met een aantal eenvoudige aanpassingen die de kans op brand en valongelukken verkleinen. Tijd om de handen ineen te slaan met organisaties en inwoners die zich willen inzetten voor brand- en valveiligheid.”

Burgemeester Michiel Pijl, verantwoordelijk voor het thema Veilig Leven



'IK VOEW ALTIJD DE KLEEDJES OP VOOR HET SLAPEN GAAN'



Naar eigen zeggen kregen Kees (84) en Bep Smit (80) acht jaar geleden 'een lot uit de loterij'. Zij verhuisden van Heiloo naar een relatief nieuw seniorencomplex aan de rand van het stadshart van Alkmaar. Hier wonen zij naar volle tevredenheid met prachtig uitzicht op een vaart waar in de zomer mensen voorbij varen en in een - goede - winter voorbij schaatsen.

UIT BED STAPPEN

Maar anderhalf jaar terug stond er opeens een ambulance voor de deur. Bep Smit was 's nachts wakker geworden om naar de wc te gaan, wilde uit bed stappen, maakte een ongelukkige beweging en stootte toen met haar voorhoofd tegen het nachtkastje. Heel ernstig was het niet, maar de schrik zat er bij Bep, Kees en de familie goed in. Dochter Karin werkt bij de veiligheidsregio en regelde een woningcheck in het kader van Veilig Leven.

VEILIG GEVOEL

"Karin kwam met een collega langs en samen hebben zij de woning geïnspecteerd. Een van hun tips was om de

kleedjes die we naast ons bed hebben liggen voor het slapen gaan op te vouwen en weg te leggen. Je zou erover uit kunnen glijden. Dat doen we nu ook", vertelt Bep. Een andere aanbeveling was om een koolmonoxidemelder op te hangen in de werkkast, waar de cv-ketel staat. Bep: "Ook hier op de galerij gooi ik wel eens een balletje op: zo'n check kunnen jullie ook doen. Of ik mij nu veilig voel? Ja, hoor. Maar ik heb mij hier altijd veilig gevoeld."

"Ook hier op de galerij gooi ik wel eens een balletje op: zo'n check kunnen jullie ook doen."

'VEILIG LEVEN IS PREVENTIE IN OPTIMA FORMA'



Een trauma OK houdt standaard een plek vrij voor een patiënt die de dag ervoor met een heupfractuur is binnengebracht. Zo regelmatig komt zo'n incident voor. De oorzaak: ouderen die gevallen zijn. Traumachirurg bij Noordwest Ziekenhuisgroep, Kees-Jan Ponsen, heeft de cijfers paraat. Jaarlijks voeren trauma- en orthopedisch chirurgen in Noordwest circa 700 heupoperaties uit. "Ouderen hebben te maken met botontkalking, zien wat slechter, kunnen last hebben van duizeligheid door medicatiegebruik en vallen minder soepel. Door al deze factoren zit een ongeluk in een klein hoekje en kunnen de gevolgen groot zijn."

ZORGPAD

Deze ouderen komen in een 'zorgpad' terecht. Voor de operatie worden zij al bezocht door een geriater, die samen met de chirurg de achtergrond van de val probeert te achterhalen. Is er een medische oorzaak? Zo ja, dan organiseert men ook daarvoor de nodige zorg. Na de ingreep volgt de revalidatie. En verder kijkend is het belangrijk dat in de thuissituatie professioneel beoordeeld

wordt hoe een nieuw ongeluk voorkomen kan worden, bijvoorbeeld door aanpassingen aan de woning.

"Ik ben blij met het Veilig Leven -programma. Dat bespaart een hoop persoonlijke ellende en zorgkosten."

PIONIEREN

Kees-Jan Ponsen: "Daarom ben ik blij met het Veilig Leven-programma van de veiligheidsregio. Ik waardeer hun aanpak om zorgpartners te stimuleren en te adviseren over de mogelijkheden om voor mensen een veilig thuisomgeving te creëren. Door dat bewustzijn te laten groeien, zullen deze partners ook eerder bij andere ouderen waakzaam zijn en bijvoorbeeld een woningcheck aanraden. Hierdoor kunnen we niet alleen een tweede, maar ook die eerste val voorkomen. Dat bespaart een hoop persoonlijke ellende en zorgkosten. De veiligheidsregio pioniert met deze aanpak. In mijn ogen verdient het navolging in de rest van het land."

THEMA: NIEUWE CRISISTYPEN



NIEUWE CRISISTYPEN

NIEUWE CRISISTYPEN, NIEUWE GEVOLGEN

EEN FLEXIBELE CRISISORGANISATIE



Vervuiling stranden Waddeneilanden door containerramp.

In toenemende mate worden we geconfronteerd met nieuwe crisistypen, die veelal impact hebben op meerdere terreinen en organisaties. Klimaatverandering, de energietransitie, ontwikkelingen op het gebied van cyber en intensivering van het gebruik van de Noordzee zijn voorbeelden van veranderingen die in de toekomst steeds vaker tot incidenten zullen leiden en maatschappij-ontwrichtende gevolgen kunnen hebben. Tegelijkertijd zien we dat ook de gevolgen van incidenten in de loop der tijd veranderd zijn. Zo hebben incidenten tegenwoordig vaak een

langere nasleep dan voorheen en ligt het optreden door sociale media onder een vergrootglas. Om ons voor te bereiden op nieuwe en ongekende crisistypen en gevolgen bouwt Veiligheidsregio Noord-Holland Noord daarom aan een crisisorganisatie die aan de ene kant gestoeld is op standaard incidentbestrijding en aan de andere kant ingezet kan worden voor nieuwe en ongekende crises. Dit vraagt een weerbare en wendbare crisisorganisatie die ongeacht de aard van de crisis op een professionele en adequate wijze kan reageren.

“De wereld verandert vandaag de dag in razend tempo. Een crisisorganisatie die hierop kan anticiperen en in kan meebewegen is daarom essentieel om voorbereid te zijn op de incidenten van morgen.”

Burgemeester Hans Romeyn, verantwoordelijk voor het thema Nieuwe Crisistypen



IN 2023...

- zijn we voorbereid op de nieuwe crisistypen die we reeds gedetecteerd hebben, zoals de gevolgen van energietransitie en klimaatverandering.
- hebben we een flexibele crisisorganisatie die ongeacht het type crisis adequaat kan reageren.
- wisselen we moeiteloos tussen een leidende en een faciliterende rol op basis van het type crisis
- hebben we verduidelijking over de rollen, verantwoordelijkheden en bevoegdheden ten aanzien van nieuwe gevolgen van incidenten.

HOE GAAN WE DAT DOEN?

CYCLUS DOORLOPEN VAN NETWERKVORMING TOT EVALUATIE

Op basis van de ontwikkelingen die we in de maatschappij zien, kunnen we ons op een aantal nieuwe crisistypen al voorbereiden. Denk bijvoorbeeld aan de incidenten die ontstaan als gevolg van de energietransitie en klimaatverandering, zoals ongevallen of branden met elektrische auto's. Ook op crises die we nu nog niet kennen willen we voorbereid zijn. Dit doen we door de komende drie jaar een cyclus te

doorlopen per terrein waarop een nieuw crisistype impact kan hebben, zoals bijvoorbeeld de technologische omgeving, verkeer en vervoer en gezondheid. De cyclus bestaat uit het organiseren van regie en een netwerk, planvorming, vakbekwaamheid en leren en evalueren.

EEN FLEXIBEL NETWERK BIJEBRENGEN

Een flexibele crisisorganisatie is noodzakelijk om ongeacht het type crisis adequaat te kunnen reageren. Een flexibele crisisorganisatie gaat niet altijd uit van een samenwerking tussen dezelfde partijen, maar kijkt welke deskundigheid nodig is voor het specifieke incident. Door een netwerk te creëren van mensen met specifieke vaardigheden, zoals scenariodenken of kennis van netwerk en bevoegdheden, kunnen we ongeacht het type crisis adequaat reageren.

EXPERTISE EN NETWERK INZETTEN BIJ CRISES VAN PARTNERS

Ook in de rol die wij zelf aannemen tijdens een crisis moeten we flexibel zijn. Kenmerkend voor nieuwe crisistypen is namelijk dat ze vaak impact hebben op meerdere terreinen, waardoor meerdere partijen betrokken zijn en rollen en verantwoordelijkheden verschuiven. Bij de klassieke incidenten waarbij onze acute hulpdiensten betrokken zijn, hebben wij natuurlijk een leidende of coördinerende rol. Tegelijkertijd kunnen we door onze ervaring in crisisbeheersing ook expertise leveren aan partijen die minder vaak met crisis geconfronteerd worden. Bij een crisis van een partner willen we daarom kunnen schakelen naar een faciliterende en



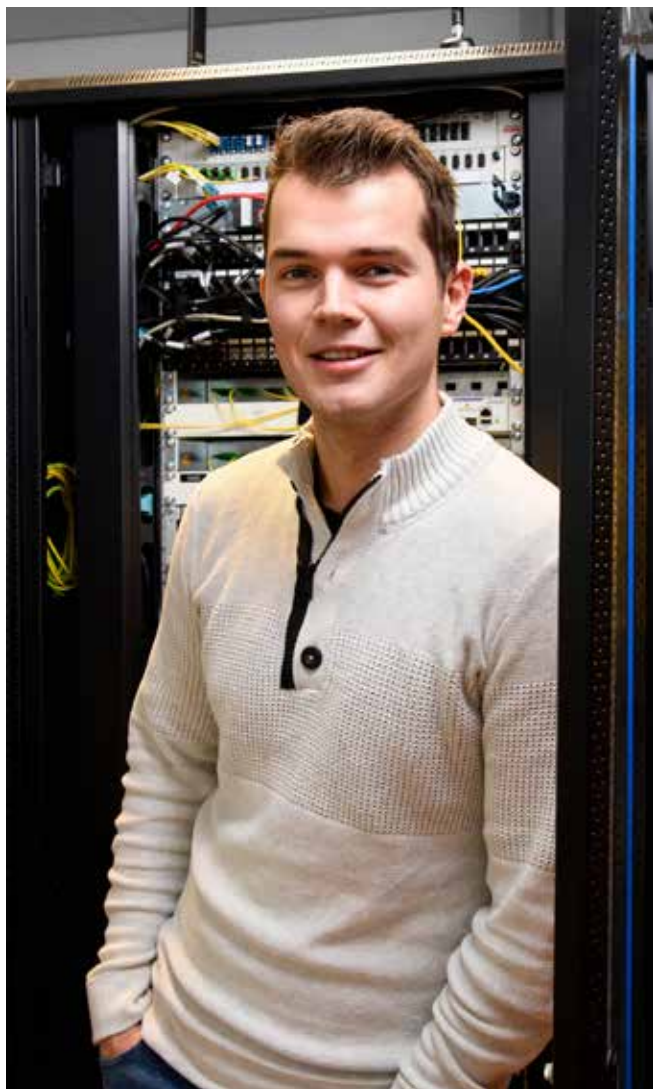
verbindende rol. Bijvoorbeeld door expertise te leveren of door ons netwerk in te zetten. Zo creëren we een platform om samen te leren van crises.

NIEUWE GEVOLGEN IN BEELD BRENGEN

Tot slot brengen nieuwe crisistypen ook nieuwe gevolgen met zich mee. Zo hebben incidenten tegenwoordig een langere nasleep en blijft maatschappelijke onrust na een incident langer voortduren dan in het verleden. Nazorg wordt hierdoor steeds belangrijker. Ook voor de veiligheidsregio is het incident niet voorbij als de brand geblust is of de persoon in het ziekenhuis is. Als veiligheidsregio kunnen we bijvoorbeeld bijdragen aan de nazorg door tijdens het incident ook de herstelfase voor te bereiden. Door data-analyse krijgen we steeds beter inzicht in welke latere gevolgen nog toe te kennen zijn aan een eerdere crisis. In de komende jaren willen we dan ook gaan ontdekken welke rol voor ons is weggelegd ten aanzien van de langetermijnevolgen van incidenten.



'CYBERCRIMINALITEIT KAN DE MAATSCHAPPIJ ONTWRICHTEN'



Niemand had pakweg twintig jaar geleden kunnen bedenken dat cybercriminaliteit een reële dreiging voor een samenleving zou kunnen worden. Maar met het alomvattende proces van digitalisering is ook deze vorm van misdaad snel ontwikkeld.

Casper de Boer deed voor zijn opleiding integrale veiligheid onderzoek naar de relatie tussen cybercrises en de veiligheidsregio. "Op het moment dat bijvoorbeeld data van ziekenhuizen van buitenaf worden gemanipuleerd, aansturingssystemen van matrixborden op snelwegen worden verstoord of onze eigen meldkamer wordt gehackt, kan dat zorgen voor maatschappelijke ontwrichting en onrust. Daar hebben wij als veiligheidsregio mee te maken, direct of indirect."

PREVENTIE EN BESTRIJDING

Casper onderzocht of de veiligheidsregio de tactische en operationele bevoegdheden heeft om bij zulke crises adequaat op te treden. Dat is volgens hem het geval. Vervolgens formuleerde hij aanbevelingen om de preventie en bestrijding van digitale verstoringen

zelf op een hoger niveau te brengen. Die aanbevelingen concentreren zich op het aansluiting zoeken bij de juiste (expertise)netwerken. Bij reguliere samenwerkingsverbanden van organisaties en bedrijven om op cybergebied kennis en ervaringen uit te wisselen. En bij de nationale crisisstructuur, zodra een situatie acuut is geworden.

"Met een landelijke werkgroep ontwikkelen we handvatten voor veiligheidsregio's."

LANDELIJKE WERKGROEP

In zekere zin is Casper zelf in de gelegenheid om deze verbeterpunten in praktijk te brengen: "Ik ben vanuit Veiligheidsregio Noord-Holland Noord betrokken bij de landelijke werkgroep digitale ontwricting en cyber om veiligheidsregio's handvatten aan te reiken, waarmee zij zich nog beter kunnen voorbereiden op cyberaanvallen die de veiligheid van Nederland aantasten."

'EEN WATERCRISIS KAN ALLE KANTEN OP'



Extreme droogte en neerslag, zeespiegelstijging. De gevolgen van de klimaatverandering kunnen grote invloed hebben op Nederland in het algemeen en op onze regio in het bijzonder. Ga maar na: voor 80% gelegen onder zeeniveau en aan drie kanten omringd door water. "Als wij het water niet goed beheersen, kunnen we één tot vijf meter onder water komen te staan en zwemmen hier vissen", stelt Raymond de Landmeter, adviseur crisisbeheersing bij hoogheemraadschap Hollands Noorderkwartier, nuchter.

INGRIJPENDE MAATREGELEN

Een ander uiterste is sinds de zomer van 2018 ook bijzonder voorstelbaar geworden. Nederland werd geconfronteerd met een ongewoon lange periode van droogte en hoge temperaturen. Raymond: "Toen ontstonden in het IJsselmeer problemen met de waterkwaliteit, waardoor drinkwaterbedrijf PWN bijna ingrijpende maatregelen moest nemen om de drinkwatervoorziening veilig te stellen." Raymond werd daardoor nog eens extra met de neus op de feiten gedrukt.

Om goed voorbereid te zijn op en om te gaan met een watercrisis, is het ontwikkelen van scenario's en samenwerking met alle betrokken partijen van levensbelang. Daarbij kijkt hij ook nadrukkelijk naar de veiligheidsregio.

"De veiligheidsregio staat open voor een flexibele aanpak."

CRISISTEAM

"In de preventieve sfeer kunnen we samen adviezen geven aan gemeenten om risico's te reduceren en ligt er een taak om burgers goed te informeren over risico's. Mocht het mis gaan, dan is het zaak om over te schakelen naar een op maat gesneden crisisorganisatie waarin hoogheemraadschap en veiligheidsregio gezamenlijk opereren en elkaars kwaliteiten versterken. Daar moeten we medewerkers over en weer nog beter in trainen. Het prettige is dat deze veiligheidsregio erg openstaat voor zo'n flexibele aanpak."

THEMA: ZORG & VEILIGHEID



MULTIPROBLEEMGEZINNEN



NIEUWE WET VERPLICHTE GEESTELIJKE GEZONDHEIDSZORG



MENSEN MET VERWARD GEDRAG



JEUGD, ALCOHOL EN DRUGS

ZORG EN VEILIGHEID

EEN NETWERKROL VOOR DE VEILIGHEIDSREGIO

In Noord-Holland Noord is, net als in de rest van Nederland, een groep inwoners met een opeenstapeling van persoonlijke problemen die resulteert in veiligheidsproblematiek die gemeentegrenzen overschrijdt. Dergelijke casussen vereisen vaak regionale afstemming en een samenwerking tussen het zorg- en het veiligheidsdomein. Als Veiligheidsregio Noord-Holland Noord kunnen we in het organiseren van dit samenspel een coördinerende rol vervullen. Als veiligheidsregio met een groot netwerk aan ketenpartners opereren we namelijk op de gepaste schaal om verschillende partijen bij elkaar te brengen.

In 2019 hebben we de commissie Zorg en Veiligheid opgericht die een bestuurlijk platform biedt op regionaal niveau. In deze beleidsperiode streven we ernaar om tezamen met de betrokken partners het functioneren van de commissie verder te optimaliseren. De rol die de veiligheidsregio daarin inneemt, is aan de ene kant een adviserende en ondersteunende rol richting de commissie en aan de andere kant, indien gevraagd, een regisserende en begeleidende rol op de te behandelen thema's/vraagstukken. Dit betekent dat de veiligheidsregio dus geen inhoudelijke taken van de gemeenten overneemt, maar juist een bijdrage levert aan een verbeterde samenwerking.



“Als inwoner wil je kunnen rekenen op de juiste hulp als je dat nodig hebt. Door in de commissie organisaties uit het zorg- en veiligheidsdomein met elkaar te verbinden voorkomen we dat deze mensen tussen wal en schip vallen.”

*Burgemeester Jan Nieuwenburg,
verantwoordelijk voor het thema Zorg en Veiligheid.*

OVER DE COMMISSIE ZORG EN VEILIGHEID

In de commissie werken burgemeesters, wethouders en vertegenwoordigers van de politie, justitie en GGD aan lokale vraagstukken die regionale afstemming behoeven. Zij doen dat op basis van de vraag van de gemeenten. Wanneer gemeenten tegen problemen aanlopen die ze niet op eigen schaal kunnen oplossen, kunnen ze de commissie inschakelen. De besluitvorming over zorg- en veiligheidsvraagstukken blijft daarmee bij de gemeente zelf. Zo zorgen we voor een afbakening van taken van de commissie.

De commissie begeleidt een aantal thema's op het snijvlak van zorg en veiligheid, zoals momenteel Mensen met verward gedrag, Jeugd, alcohol en drugs, en de invoering van de Wet Verplichte GGZ. De commissie speelt ook een rol in de landelijke lijn. De commissie kan namens de gemeenten belangrijke signalen zenden richting de landelijke partijen. Zo staan gemeenten verenigd sterker bij het landelijk adresseren van regionale problematiek.

IN 2023...

- heeft de commissie Zorg en Veiligheid zich ontwikkeld tot hét bestuurlijk platform voor Noord-Holland Noord voor zorg- en veiligheidsproblematiek.
- gebruiken gemeenten en betrokken partners de commissie om tot een betere samenhang en afstemming te komen op het gebied van regionale vraagstukken, beleidsambities en projecten.
- hebben we een bestuurlijk en ambtelijk proces ingericht om aan de genoemde samenwerking en het bereiken van de optimale samenhang en afstemming invulling te kunnen geven.
- hebben we zicht op hoe onze aanpak de hulp voor de inwoners verbetert op het gebied van de thema's die de commissie heeft opgepakt.

HOE GAAN WE DAT DOEN?

REGISSERENDE ROL INNEMEN

In de eerste plaats zullen we een regisserende rol op ons nemen op de te behandelen thema's en vraagstukken, zodat de betrokken partijen hun eigen verantwoordelijkheid goed kunnen innemen. Op veel thema's en vraagstukken kunnen namelijk verschillende partners een rol spelen.

Als netwerkorganisatie stimuleren en faciliteren we graag de betrokkenheid van deze partijen.



PROCES INRICHTEN VOOR BESTUURLIJKE EN AMBTELIJKE AFSTEMMING

Daarnaast is het belangrijk om de bestuurlijke en ambtelijke afstemming binnen de gemeenten goed te regelen. We werken daarvoor met een bestuurlijke en ambtelijke vertegenwoordiging vanuit verschillende gebieden uit Noord-Holland Noord. Samen met strategisch adviseurs van zowel het sociaal domein als het veiligheidsdomein vanuit de verschillende gebieden verkennen we hoe we de voorbereiding voor de commissie zo goed mogelijk kunnen inrichten.

De strategisch adviseurs zorgen daarbij voor afstemming in de gemeenten binnen hun gebied.

TAKEN VAN DE COMMISSIE AFBAKENEN

Ook werken we aan een afbakening van de taken van de commissie. We verkennen welke onderwerpen wel en niet geschikt zijn voor de agenda en richten een werkwijze in voor hoe daarover besloten wordt.

BEGELEIDEN VAN DE COMMISSIE

Tot slot vraagt een goed functionerende commissie om een goede begeleiding. Als veiligheidsregio zorgen we daarom voor een goede inrichting van het secretariaat dat de commissie ondersteunt door het organiseren en faciliteren van de bijeenkomsten.



'WE MOETEN DEZE DOELGROEP VASTPAKKEN'



Mensen die verward gedrag vertonen is iets van alle tijden. Dat sommige van hen een risico vormen voor de maatschappelijke veiligheid, is ook geen onbekend gegeven, stelt psychiater-directeur Albert Blom van GGZ Noord-Holland Noord. "Politie en GGZ hebben deze groep al veel langer in beeld." Wat volgens hem wel nieuw is, is het antwoord op dit probleemgedrag. "Meer dan ooit realiseren we ons dat we het samen moeten oplossen. Niet alleen in acute situaties, maar juist veel meer als het om de achtergronden gaat."

VERDIEPENDE AANPAK

De Stuurgroep Mensen met verward gedrag staat symbool voor deze integrale, verdiepende aanpak. Ook al spreekt Blom liever over 'onbegrepen gedrag', omdat het onvermogen om ons tot deze mensen te verhouden aan de basis kan liggen van hun psychische toestand, de overlast die zij veroorzaken en de professionele belemmeringen om tot een oplossing te komen. "Binnen de stuurgroep zijn vrijwel alle

belangrijke ketenpartners vertegenwoordigd, in het besef dat we te maken hebben met personen die worstelen met vele problematieken tegelijk. In mijn ogen garandeert de stuurgroep een aanpak waarin we een langdurige relatie aangaan met onze doelgroep; dat we ze vastpakken, mogelijkheden bieden, maar ook duidelijke grenzen stellen."

"Ik hoop dat we een goed systeem kunnen creëren waarin we problemen voorkomen in plaats van oplossen."

STABILITEIT

Het onderstreept ook het belang van de Commissie Zorg & Veiligheid. "Die kan op een hoger bestuurlijk niveau de stabiliteit creëren voor onze inzet. En ik hoop dat het beleidsmatig een impuls geeft aan een toekomst waarin we zo'n goed systeem van 'community mental health' in de regio creëren dat we problemen eerder voorkomen dan dat we ze moeten oplossen."

'WE KUNNEN SNEL DRAAGVLAK ORGANISEREN'



Als in 50% van de gevallen huiselijk geweld en kindermishandeling anderhalf jaar na een interventie opnieuw optreden, dan mag je constateren dat de huidige aanpak onvoldoende werkt. Daarom is het driejarige landelijke actieprogramma 'Geweld hoort nergens thuis' gelanceerd. Roos de Groen en Jessica de Wit zijn verantwoordelijk voor de uitvoering van dit programma in Noord-Holland Noord.

SLUIT PRECIES AAN

Wie inzoomt op incidenten van geweld en mishandeling binnen een afhankelijkheidsrelatie ziet dat de veiligheid in het geding is, maar dat de oplossing voor het (onderliggende) probleem vaak gezocht moet worden in de zorg. Daarom is het zo belangrijk dat de zorg- en veiligheidsketen nauw met elkaar samenwerken. Dat bewustzijn heeft onder meer geleid tot de oprichting van de Commissie Zorg & Veiligheid.

Roos de Groen: "De commissie werkt domeinoverschrijdend en regiobreed. Dat sluit precies aan op onze aanpak en

afbakening. Formeel zijn we ook een van de vijf thema's die onder de commissie hangen. Wij houden partijen op de hoogte van onze vorderingen en vragen om advies."

"Het is belangrijk dat de zorg- en veiligheidsketen nauw met elkaar samenwerken."

BESTUURLIJK DRAAGVLAK

Jessica de Wit: "Na een uitgebreide verkenning zijn we nu bezig met het opstellen van een regiovisie en actieplan. Speerpunten daarin zijn: eerder en beter in beeld, stoppen en duurzaam oplossen en specifieke doelgroepen. Wil je dat de gekozen aanpak succesvol verankerd wordt in de praktijk van deze regio - ook na de drie jaar dat dit programma loopt - dan heb je bestuurlijk draagvlak nodig. Met de Commissie Zorg & Veiligheid kunnen we dat relatief snel organiseren en vasthouden. Dat helpt ons."

THEMA: BRANDWEER



BRANDWEER 360

EEN TOEKOMSTBESTENDIGE BRANDWEER

De samenleving verandert: de vergrijzing neemt toe, mensen werken verder van hun woonplaats en binden zich minder lang aan één baan of hobby. Mede hierdoor krimpen de brandweerkorpsen en wordt het steeds moeilijker om nieuwe brandweervrijwilligers te werven. Ook technische innovaties, energietransitie en nieuwe crisistypes vragen om een heroverweging van risico's, maatregelen en bijbehorende organisatiedoelstelling. Tijd dus om de brandweezorg opnieuw van alle kanten te bekijken.

Onder de noemer Brandweer 360 innoveren we daarom in zowel de preventieve als de repressieve kant van de brandweezorg. Zo willen we ons meer richten op het voorkomen van incidenten. Bijvoorbeeld door inwoners en ondernemers te stimuleren zelf maatregelen te nemen. Daarnaast willen we met behulp van data de incidentbestrijding slimmer inrichten: met meer inzicht in waar de risico's liggen, kunnen we capaciteit en middelen efficiënter inzetten, zodat we ook in de toekomst adequate brandweezorg kunnen leveren. Zo bewegen we van een traditionele en uniform ingerichte brandweeorrganisatie naar een flexibele, vraaggestuurde en risicogerichte hulporganisatie.



“Geen gemeente is hetzelfde. Logisch dus om per gebied te kijken hoe we brandweezorg op maat kunnen bieden. Door de focus op het voorkomen te leggen en de incidentbestrijding anders in te richten, kunnen we ook in de toekomst goede hulp blijven bieden.”

Burgemeester Gertjan Nijpels, verantwoordelijk voor het thema Brandweer 360



IN 2023...

- heerst er een nieuwe denkwijze over de doelen en taken van de brandweer, waarin voorkomen centraal staat en brandweezorg gezien wordt als meer dan voertuigen en opkomsttijden.
- hebben we in het brandweezorgplan vastgesteld hoe we voor de hele regio risicogericht brandweezorg gaan verlenen.
- bieden we in een aantal gemeente gedifferentieerde brandweezorg, waarbij mens en materieel is afgestemd op de risico's.
- hebben we door informatiegestuurd te werken inzicht in de effecten van onze preventie-activiteiten
- zijn de succesvolle experimenten ingebed als structureel onderdeel van de brandweeorrganisatie.



HOE GAAN WE DAT DOEN?

EXPERIMENTEREN MET VERSCHILLENDE INITIATIEVEN

Zo'n omslag in denk- en werkwijze gebeurt natuurlijk niet plotsklaps. Daarom werken we in behapbare stapjes naar deze doelen toe. Door projectmatig verschillende experimenten uit te voeren, kunnen we ontdekken welke innovaties potentie hebben. Is een experiment succesvol? Dan gaan we die verder ontwikkelen. Zo zijn we al van start met verschillende experimenten, zoals de brandweerassistent, de wijkbrandweervrouw en de dubbelprofessional, die we in de komende beleidsperiode tot een structureel onderdeel van de brandweerorganisatie hopen te

maken. Maar we blijven ook vooruitkijken naar nieuwe initiatieven. Zo verkennen we bijvoorbeeld de mogelijkheid van een Risk Factory binnen onze regio, waar kinderen en senioren door het beleven van interactieve scenario's leren hoe ze het best kunnen reageren op verschillende risico's.

VORMGEVEN AAN BRANDWEERZORGPLAN

Een belangrijk middel om deze doelen te behalen is informatiegestuurd werken: door meer data te analyseren over bijvoorbeeld risico's of de effectiviteit van maatregelen, kunnen we effectiever en efficiënter handelen. Met onze eigen data, openbare data en data van partners, kunnen we een brandweezorgplan inrichten dat is afgestemd op de lokale situatie en

daadwerkelijke risico's. Zo onderzoeken we hoe we de brandweezorg in het gebied Langedijk, Koedijk, Heerhugowaard en Obdam kunnen invullen volgens de nieuwe visie: met een focus op de preventieve kant en differentiatie in de kant van de incidentbestrijding. De aanpak in dit gebied kan vervolgens een leidraad zijn voor de uitwerking voor de rest van de regio. Zo geven we stap voor stap vorm aan een regionaal brandweezorgplan dat meer is dan een traditioneel dekkingsplan.

INWONERS EN ONDERNEMERS EEN ROL GEVEN

Tot slot spelen ook inwoners en ondernemers een centrale rol in het behalen van deze doelen. Niet alleen sporen we inwoners aan zelf maatregelen te nemen om hun eigen leefomgeving veilig te maken, ook zetten we hen in als ambassadeur of burgerhulpverlener. Door inwoners en ondernemers een rol te geven in hun eigen veiligheid en die van hun omgeving, werken we samen aan een veilig Noord-Holland Noord.



'WE MOETEN ALS BRANDWEER WAKKER WORDEN'



Dennis Roos is vrijwillig postcommandant in Dirkshorn en ziet dat nieuwe brandweervrijwilligers niet gemakkelijk te vinden zijn: "Mensen verhuizen bijvoorbeeld makkelijker dan vroeger. Ook committeren ze zich niet snel voor langere tijd. Daar hebben ook wij mee te maken en dat heeft gevolgen. Alles om ons heen verandert. Daarin moeten we mee. Anders voeren we een verloren strijd. Dat moeten we niet willen."

NIUWE WEGEN INSLAAN

Een van de aspecten die het niet gemakkelijker maakt, is de opleidingsduur. "Wie de avondopleiding doet, is twee jaar bezig voor hij aan de slag kan. Naast een drukke baan, een druk privéleven en misschien een gezin. Dat moet allemaal net passen. Daarom zeg ook ik: we moeten nieuwe wegen inslaan."

VOLDOENDE BEZETTING

Dennis en zijn ploeg werken daarom nu met 'brandweerasistenten': vrijwilligers die na een taakgerichte, korte opleiding worden ingezet voor eenvoudigere

taken met een lager risico. Hoewel het experiment aanvankelijk vragen oproep bij de collega's, wordt het enthousiasme binnen de post steeds groter. "Niets is frustrerender dan dat je niet kunt uitrukken omdat de bezetting onvoldoende is. Daar hebben we nu vrijwel geen last meer van. Ons uitrukgebied leent zich ook voor een brandweerasistent, want wij hebben met relatief veel risicoarme incidenten te maken."

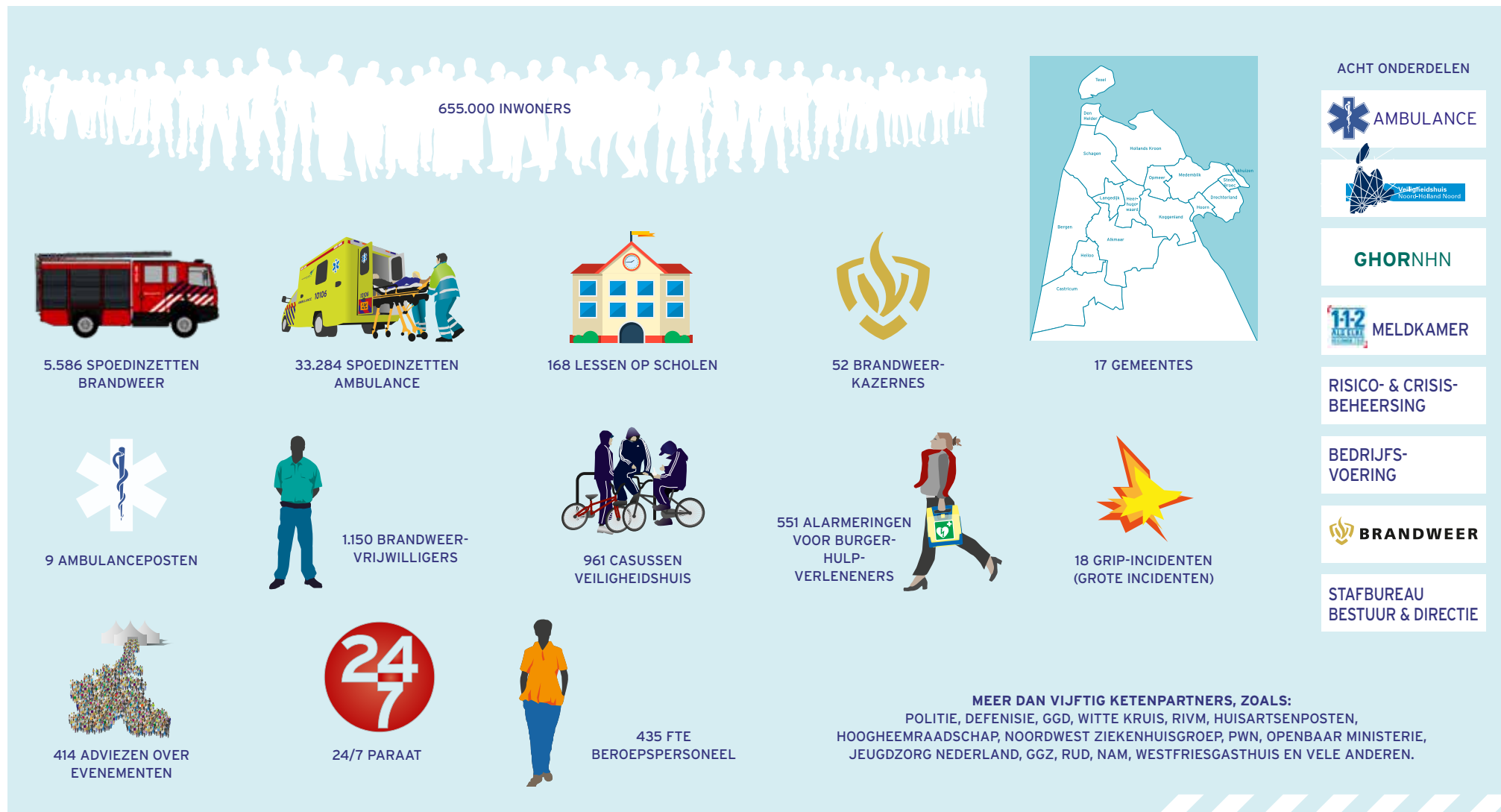
"Alles om ons heen verandert. Daarin moeten we mee."

DOORGROEIEN

Experiment geslaagd dus? "De eerste bevindingen zijn in ieder geval positief. En weet je wat het leuke is: een van de brandweerasistenten overweegt toch de basisopleiding te gaan volgen, zo gegrepen is hij door wat we hier met elkaar doen."

ENKELE FEITEN & CIJFERS OVER VEILIGHEIDSREGIO NOORD-HOLLAND NOORD

CIJFERS OVER HET JAAR 2018



VERDER LEZEN?

KIJK OP DE WEBSITE MIJNGEMEENTE.VRNHN.NL
VOOR ACTUELE VERHALEN OVER ONZE
INSPANNINGEN IN UW GEMEENTE.

