



# Begroting 2021



# VOORWOORD

Voor u ligt onze begroting 2021 en de meerjarenraming 2022-2024. De begroting 2021 komt voort uit ons vastgestelde beleidsplan 2020-2023. De hoofddoelstelling in ons beleidsplan richt zich nog steeds op het **verkleinen van risico's** en het **beperken van leed en schade bij incidenten**. Wel hebben we in het nieuwe beleidsplan een aantal veranderingen beschreven die op ons afkomen, waar we ons op moeten voorbereiden. Dergelijke ontwikkelingen hebben namelijk invloed op onze taak om risico's te verkleinen en leed en schade te beperken. Daarom zetten we deze beleidsperiode een aantal nieuwe bewegingen in op het gebied van nieuwe crisistypen, veilig leven, de toekomst van de brandweer en de verbinding tussen zorg en veiligheid.

Deze begroting gaat over ons dagelijks werk, waarmee we leed en schade willen voorkomen en beperken. U leest in deze begroting wat wij voor 2021 willen bereiken, welke ontwikkelingen we zien, wat we daarom gaan doen en wat dat gaat kosten. Dat inzicht laten we zien voor onze zes inhoudelijke programma's. Deze programma's zijn: ambulancezorg, brandweer, GHOR, de meldkamer, risico- en crisisbeheersing en zorg en veiligheid. Veiligheidsregio Noord-Holland Noord voert taken uit voor zeventien gemeenten en haar inwoners en ondernemers. Deze taken voeren wij uit binnen de financiële kaders die u als gemeenten ons stelt.

In Noord-Holland Noord is afgesproken dat ook de kadernota voor zienswijze aan de gemeenteraden wordt aangeboden. Op 13 december 2019 heeft het dagelijks bestuur de kadernota aangeboden. Op 6 maart 2019 heeft het algemeen bestuur de kadernota 2021 vastgesteld met inachtneming van de zienswijzen van de gemeenteraden. Het bestuur heeft de zienswijzen van een reactie voorzien en verzonden aan de gemeenteraden. De kaders uit de kadernota zijn opgenomen in deze begroting.

In 2021 zal de commissie Zorg en Veiligheid een aantal thema's op het snijvlak van zorg en veiligheid begeleiden, zoals momenteel Zorgcoördinatie mensenhandel, Mensen met verward gedrag, Geweld hoort nergens thuis, Jeugd, alcohol en drugs en de invoering van de Wet Verplichte GGZ.

Daarnaast willen wij weer in 3 gemeenten een op maat gemaakte aanpak voor val- en brandpreventie implementeren in het kader van Veilig Leven. In iedere gemeente ziet de populatie er anders uit, zijn andere instanties actief en zijn er andere voorzieningen. We kijken daarom samen met de gemeenten en lokale partners waar de behoeften liggen en hoe wij kunnen ondersteunen om de inwoners van de gemeenten veilig te laten leven.

Verder zal in het kader van brandweer 360 in 2021 gewerkt worden aan een nieuwe denkwijze over de doelen en taken van de brandweer, waarin voorkomen centraal staat en brandweezorg gezien wordt als meer dan voertuigen en opkomsttijden. Daarnaast hebben we in het brandweezorgplan vastgesteld hoe we voor de hele regio risicogericht brandweezorg gaan verlenen.

In 2021 treedt naar verwachting de omgevingswet in werking. De Omgevingsdienst Noord-Holland Noord, GGD Hollands Noorden en Veiligheidsregio Noord-Holland Noord trekken gezamenlijk op ten behoeve van de gemeenten in de voorbereiding op de nieuwe wet om uiteindelijk een zorgvuldige implementatie mogelijk te maken. Voor het onderdeel risicobeheersing van onze brandweer betekent de invoering van de Omgevingswet een nieuwe, andere manier van werken. De eventuele financiële consequenties moeten we in beeld brengen en voorleggen aan het bestuur. Een belangrijk onderdeel daarbij is het goed aansluiten op het Digitaal Stelsel Omgevingswet (DSO), het digitale loket dat de uitvoering van de Omgevingswet ondersteunt.

Regionale Ambulance Voorziening (RAV) Noord-Holland Noord speelt in 2021 met vervoersdifferentiatie in op de veranderende zorgvraag en de aanpassingen van de patiëntenstromen o.a. door de vergrijzing en de ontwikkeling dat mensen steeds langer thuis wonen. De zorgvraag neemt toe, maar wordt ook steeds complexer. Patiënten hebben steeds vaker meerdere chronische aandoeningen en wensen oplossingen op maat. Noordwest Ziekenhuisgroep (Den Helder en Alkmaar) alsook het Dijklander Ziekenhuis (Hoorn en Purmerend) spelen met specialisaties hierop in. Dit betekent onder andere meer overplaatsingen, langere rijafstanden, langere rijtijden en sneller ziekenhuis-stops in onze regio.

Ook worden we in toenemende mate geconfronteerd met nieuwe crisistypen, die veelal impact hebben op meerdere terreinen en organisaties. Klimaatverandering (we worden aan drie kanten omgeven door water), de energietransitie en ontwikkelingen op het gebied van cyber en de intensivering van het gebruik van de Noordzee zijn voorbeelden van veranderingen die in de toekomst steeds vaker tot incidenten zullen leiden en maatschappij-ontwrichtende gevolgen kunnen hebben. Daarom gaan we de komende jaren ons voorbereiden op deze nieuwe crisistypen. We werken daarnaast aan een flexibele crisisorganisatie die ongeacht het type crisis adequaat kan reageren.

De activiteiten in de begroting 2021 zijn opgesteld voor het uitbreken van het coronavirus. De Veiligheidsregio moet in 2020 alle zeilen bij zetten in de strijd tegen het coronavirus. Het coronavirus heeft voor het boekjaar 2020 en mogelijk ook voor het jaar 2021 een nog niet in te schatten (financiële) impact op de Veiligheidsregio. De Veiligheidsregio zal haar capaciteit en financiële middelen voor 2020 in eerste instantie inzetten op de uitvoering van haar primaire taak voor de brandweer, ambulancezorg, risico- en crisisbeheersing, GHOR, de meldkamer en zorg en veiligheid en de kritische bedrijfsvoeringsprocessen.

Met vriendelijke groet,  
Het dagelijks bestuur van Veiligheidsregio Noord-Holland Noord

Piet Bruinooge  
Voorzitter

Martin Smeekes en Rein Hulst  
Directie

# Inhoudsopgave

---

	<b>Pagina</b>	
1.	2021 op hoofdlijnen	4
1.1	Wat willen we bereiken	4
1.2	Wat gaan we doen	5
1.3	Wat gaat het kosten	6
2.	Programma's	7
2.1	Programma Ambulancezorg	7
2.2	Programma Brandweer	10
2.3	Programma GHOR	13
2.4	Programma Meldkamer	15
2.5	Programma Risico- en Crisisbeheersing	17
2.6	Programma Zorg- en Veiligheidshuis	20
2.7	Programma Dekkingsmiddelen taakvelden VR	22
2.	Paragrafen	23
2.8	Bedrijfsvoering / Overhead	23
2.9	Weerstandsvermogen	26
2.10	Onderhoud kapitaalgoederen	30
2.11	Financiering	33
2.12	Verbonden partijen	36
2.13	Vennootschapsbelasting	40
3.	Financiële begroting	41
3.1	Overzicht van baten en lasten	41
3.2	Uiteenzetting financiële positie en toelichting	41
3.3	Meerjarenraming exploitatie	42
3.4	Meerjarenraming balans	44
3.5	Meerjarenraming investeringen	45
4.	Bijlagen	46
4.1	Kerngegevens	46
4.2	Bijdrage per gemeente	47
4.3	Financiële overzicht naar taakvelden	49
4.4	Meerjarenraming exploitatie per programma	50
4.5	Overzicht van incidentele baten en lasten	53

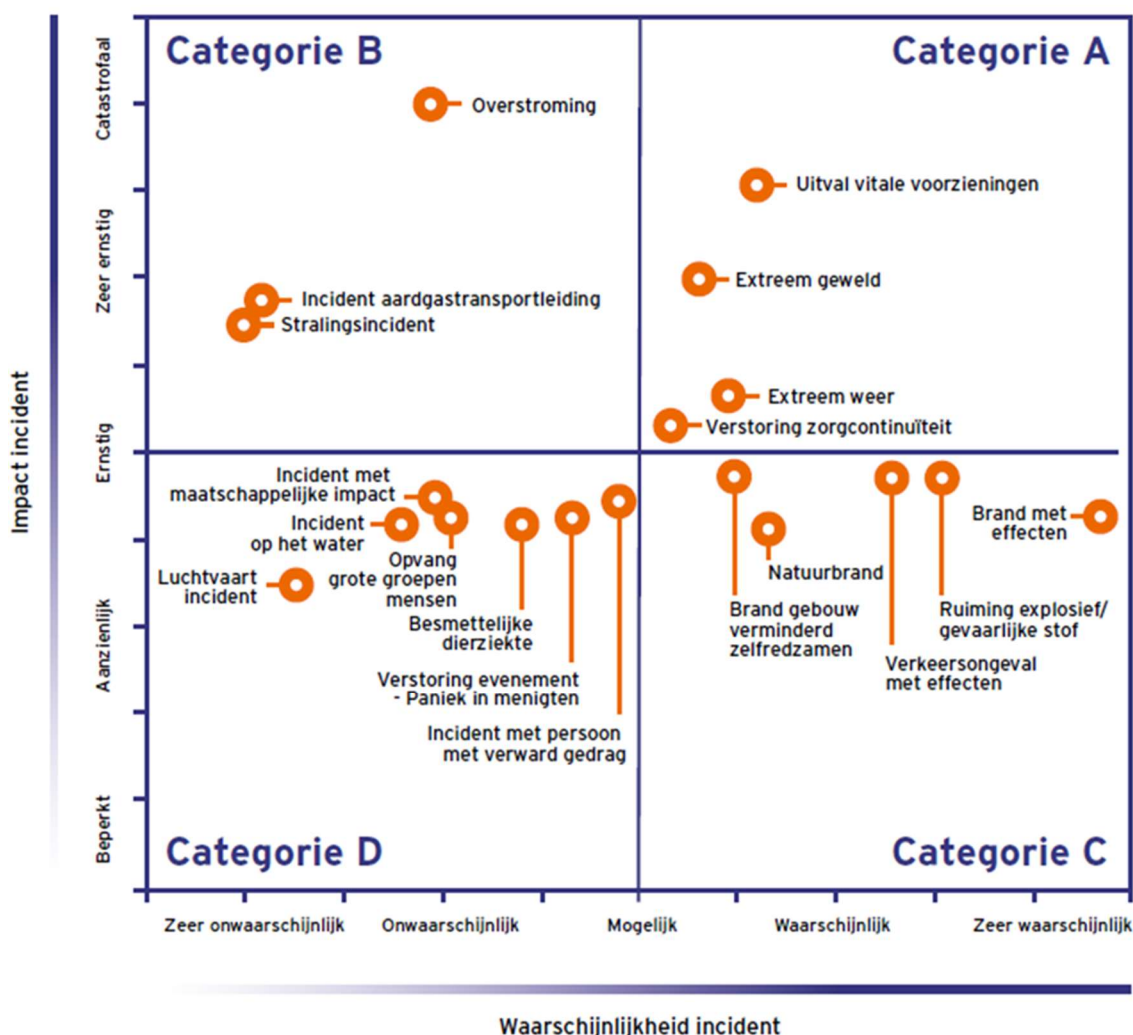
# 1. 2021 op hoofdlijnen

## 1.1 Wat willen we bereiken

Veiligheidsregio Noord-Holland Noord richt zich op het verkleinen van risico's en het beperken van leed en schade bij incidenten en realiseert dit door het bieden van adequate hulp en het samenwerken met alle bij de veiligheid en hulpverlening betrokken partijen. Daarbij worden burgers en bedrijven gestimuleerd tot het nemen van eigen verantwoordelijkheid en worden zij actief betrokken bij de hulpverlening.

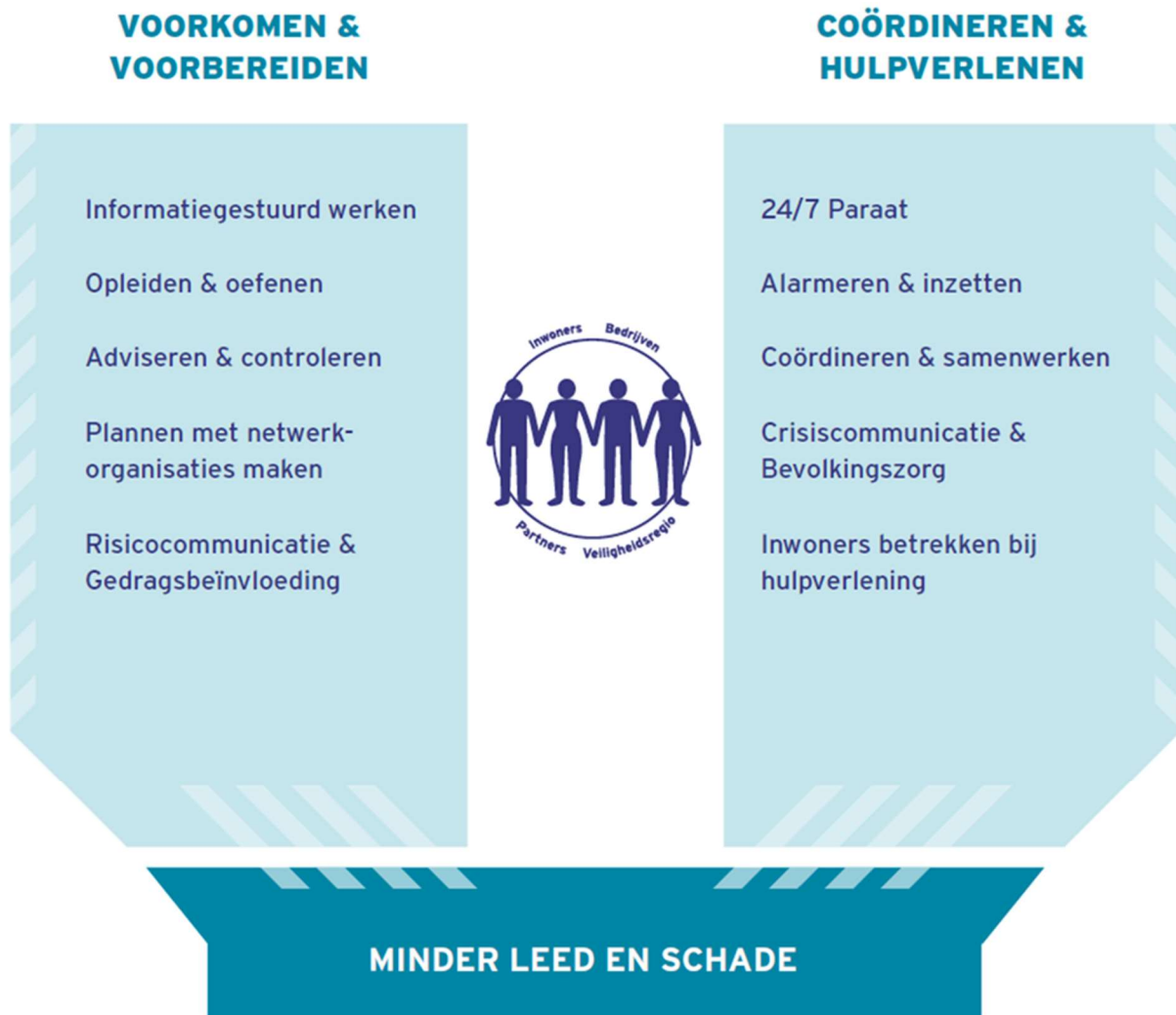
Een veranderende wereld betekent ook veranderende risico's. Ons gebied heeft een aantal kenmerken die risico's met zich meebrengen die specifiek zijn voor onze regio. Zo heeft Noord-Holland Noord veel plattelandsgebied, een Waddeneiland en vier gemeenten met meer dan 50.000 inwoners. Bovendien huisvest het gebied een kerncentrale, twee luchthavens, en wordt de regio aan drie kanten begrensd door water.

Samen met relevante partners zoals gemeenten, provincie, politie en het waterschap, dachten we na over de aanwezige risico's in onze regio. In het regionaal risicoprofiel beschrijven we welke soorten rampen en crises zich in Noord-Holland Noord voor kunnen doen, wat de kans is dat dit zou gebeuren en wat de impact ervan zou zijn. Om beter in te spelen op de snelle ontwikkelingen in de samenleving die steeds weer tot nieuwe en onbekende risico's leiden, hanteren we een risicoprofiel voor een periode van twee jaar. Het actuele, uitgebreide risicoprofiel is te lezen op publicaties [vrnhn.nl/risicoprofiel](https://vrnhn.nl/risicoprofiel).



## 1.2 Wat gaan we doen

Hoewel de risico's om ons heen veranderen, blijft onze identiteit als organisatie constant. Veiligheidsregio Noord-Holland Noord heeft zich ontwikkeld tot een regionaal platform, waar we multidisciplinair samenwerken op twee vlakken: het voorkomen van en voorbereiden op incidenten én het bieden en coördineren van de hulpverlening. Dit blijven de twee ongewijzigde pijlers waarop ons beleid en beleidsplan 2020-2023 is gebaseerd. Bij de desbetreffende programma's is dat vertaald in speerpunten en activiteiten.



## 1.3 Wat gaat het kosten

### Overzicht resultaten programma's

Begroting 2021 Resultaten programma's incl. reserves/overhead	Bedragen x €1.000				
	Baten	Lasten	Reserves	Overhead	Saldo
<b>Totaal programma Ambulancezorg</b>	<b>13.965</b>	<b>-12.802</b>	<b>-31</b>	<b>-1.132</b>	<b>-</b>
Programma Brandweer	2.098	-32.911	111		<b>-30.702</b>
Programma GHOR	21	-1.255			<b>-1.234</b>
Programma Meldkamer	1.499	-2.811	-4		<b>-1.316</b>
Programma Risico- en crisisbeheersing	-	-2.459	11		<b>-2.448</b>
Programma Zorg- en Veiligheidshuis	629	-843			<b>-214</b>
Programma Dekkingsmiddelen taakvelden VR	50.269	-			<b>50.269</b>
Overhead	221	-15.388	24	1.132	<b>-14.011</b>
Algemene dekkingsmiddelen (Treasury)	-	-			<b>-</b>
Onvoorzien		-344			<b>-344</b>
<b>Totaal programma's VR</b>	<b>54.737</b>	<b>-56.011</b>	<b>142</b>	<b>1.132</b>	<b>-</b>
<b>Totaal</b>	<b>68.702</b>	<b>-68.813</b>	<b>111</b>	<b>-</b>	<b>-</b>

#### Begrote resultaat 2021

Voor zowel Ambulancezorg als de programma's VR wordt het resultaat 2021 geraamd op nihil. Voor een verdere toelichting op de uitkomsten per programma wordt verwezen naar hoofdstuk 2 Programma's.

#### Aansluiting op kadernota

In paragraaf 3.3. is aangegeven hoe de begroting en meerjarenraming aansluiten op de in de kadernota vastgestelde bedragen. Korthedshalve wordt naar de aldaar opgenomen toelichting verwezen.

#### Aandeel overhead Ambulancezorg

Met het wijzigingsbesluit van het BBV is een definitie van overhead geïntroduceerd. Als gevolg van de wijziging wordt overhead niet langer op programma's verantwoord, maar als apart onderdeel.

Toerekening van overhead aan het programma Ambulancezorg wordt wel zichtbaar gemaakt, maar alleen op programmaniveau. De reden hiervoor is dat de ambulancezorg een andere financiering kent dan de VR, namelijk de vergoedingen die worden verstrekt door zorgverzekeraars. Het niet toerekenen van overhead geeft een onjuist beeld van de feitelijke uitkomst van genoemd programma.

#### Coronavirus

Het coronavirus heeft voor het boekjaar 2020 en mogelijk ook voor het jaar 2021 een nog niet in te schatten financiële impact op de Veiligheidsregio. De Veiligheidsregio zal haar capaciteit en financiële middelen voor deze jaren in eerste instantie inzetten voor de uitvoering van haar primaire taak voor de ambulancezorg, brandweer, GHOR, Meldkamer, R&CB en de kritische bedrijfsvoeringsprocessen.

Omdat niet in te schatten is wat rond het coronavirus aan maatregelen op korte en middellange termijn is te nemen en wat daarvoor de kosten zullen zijn, worden zo nodig middelen uit de post onvoorzien vrijgemaakt en ingezet ten behoeve van deze maatregelen. De feitelijke uitgaven zullen specifiek worden opgenomen onder de overhead. Bij het voorstel tot bestemming van het resultaat over 2019 wordt gevraagd een reserve voor genoemde uitgaven te vormen.

## 2. Programma's

### 2.1 Programma Ambulancezorg

---

2.1.1 Wat willen we bereiken

2.1.2 Wat gaan we doen

2.1.3 Wat gaat het kosten

---

#### 2.1.1 Wat willen we bereiken

##### Doel

Veiligheidsregio Noord-Holland Noord levert als partner in de Regionale Ambulance Voorziening (RAV) samen met Witte Kruis voor de gemeenten in Noord-Holland Noord ambulancezorg. Ambulancezorg is de zorg die beroepsmatig wordt verleend om een patiënt binnen het kader van zijn aandoening of letsel hulp te verlenen en waar nodig adequaat te vervoeren met inachtneming van datgene wat op grond van algemeen beschikbare medische en verpleegkundige kennis vereist is, dan wel de patiënt te verwijzen naar een andere zorgverlener. De ambulancezorg heeft tot doel om kwalitatief hoogstaande zorg te leveren door het centraal stellen van de patiënt in het proces van ambulancezorg, een goede samenwerking met (keten)partners en door middel van continue innovatie.

##### Ontwikkelingen

Vanaf 2021 is de nieuwe wet ambulancevoorzieningen van kracht. Hierbij is bepaald dat huidige RAV's met het oog op continuïteit een vergunning voor onbepaalde tijd krijgen. Hierdoor kan de Regionale Ambulance Voorziening (RAV) ook de komende jaren blijven investeren in een kwalitatief hoogwaardig ambulancezorg.

Regionale Ambulance Voorziening (RAV) Noord-Holland Noord moet nadrukkelijk inspelen op de veranderende zorgvraag en de aanpassingen van de patiëntenstromen o.a. door de vergrijzing en de ontwikkeling dat mensen steeds langer thuiswonen. De zorgvraag neemt toe, maar wordt ook steeds complexer. Patiënten hebben steeds vaker meerdere chronische aandoeningen en wensen oplossingen op maat. NWZ ziekenhuislocaties (Den Helder en Alkmaar) als het Dijklander Ziekenhuis (Hoorn en Purmerend) spelen met specialisaties hierop in. Dit betekent echter ook meer overplaatsingen, langere rijafstanden, langere rijtijden en sneller ziekenhuisstops in onze regio. Voor het inspelen op dit soort ontwikkelingen, is differentiatie door middel van niet spoedeisende complexe ambulancevervoer zoals mediumcare een noodzaak.

De RAV investeert op AED en innovaties zoals Call to Balloon, Call to Needle en Electra Stroke. Dit laatste richt zich erop dat door het maken van een hersenfilm in de ambulance patiënten direct naar het juiste ziekenhuis kunnen worden gebracht, waar de beste interventie kan worden uitgevoerd. Daarmee wordt belangrijkste tijdswinst geboekt en verbetert de uitkomst voor de patiënt.

Daarnaast mag de RAV NHN op basis van de referentiekader spreiding en beschikbaarheid van het RIVM diensten uitbreiden in Noord-Holland Noord. Uitdaging voor RAV Noord-Holland Noord en dat geldt voor elke RAV in Nederland, is vooral om de uitbreiding van personeel op de ambulance voor elkaar te krijgen. Er is een groot gebrek aan gespecialiseerde verpleegkundigen in Nederland en in onze regio. De vijvers (ziekenhuizen) waarin de RAV NHN vist voor aankomende ambulanceverpleegkundigen drogen op.



## 2.1.2 Wat gaan we doen

Speerpunt 24/7 paraat	Bereikt dat	
Uitbreiding paraatheid	paraatheidsrooster als gevolg van uitbreiding Spreiding en Beschikbaarheid is gerealiseerd.	2020-2
Uitbreiding paraatheid	de uitbreiding formatie personeel als gevolg van uitbreiding Spreiding en Beschikbaarheid is gerealiseerd.	2020-3
Herstructurering acute zorg	veranderingen patiëntenstromen door nieuwe afspraken over concentratie van medische specialistische spoedzorg.	2020
Verbeterplan prestaties	het burenhulpconvenant met RAV Zaanstreek-Waterland is geactualiseerd.	2020-2
Huisvesting	de nieuwe ambulancepost Wieringenwerf is gerealiseerd.	2020-2
Huisvesting	het onderzoek ambulancepost Den Helder is gerealiseerd.	2020-2
Huisvesting	het onderzoek Ambulancepost Hoogkarspel is gerealiseerd.	2020-2
Huisvesting	ambulancepost Den Helder is gerealiseerd.	2021
Huisvesting	ambulancepost Hoogkarspel is gerealiseerd.	2021

Speerpunt plannen met netwerkorganisaties maken	Bereikt dat	
Stroomlijnen B-vervoer	in samenwerking met de ziekenhuizen de aanvragen voor B-vervoer beter worden afgestemd op de beschikbare eenheden per tijdseenheid (Ambulanceplanner Topicus).	2020-2
Intra klinisch vervoer	onderzoek borging intra klinisch vervoer Noord West Ziekenhuisgroep onder Medium Care is gerealiseerd.	2020-2
Medium Care	Medium Care is geïmplementeerd binnen de RAV NHN.	2020-2
Kwaliteitskader spoedzorgketen	landelijke vaststelling van het kwaliteitskader spoedzorgketen is afgerond. Beschrijft hoe partijen in de zorg met elkaar willen samenwerken om iedere patiënt met acute zorgvraag 24/7 spoedzorg van goede kwaliteit te leveren.	2020-3
Kwaliteitskader ambulancezorg	de implementatie binnen ambulancezorg van de nieuwe normen kwaliteitskader spoedzorgketen.	2021
Kwaliteitskader ambulancezorg	het kwaliteitskader ambulancezorg op onderdeel managementtools is gerealiseerd/geïmplementeerd.	2021
Wet ambulancezorg 2021	voorbereidingen wet ambulancezorg 2021 is gerealiseerd.	2020-3
Regionaal Ambulanceplan	het regionaal ambulanceplan is geactualiseerd.	2021

## 2.1.3 Wat gaat het kosten

### Overzicht van baten en lasten

Bedragen x €1.000 PDC	Bedragen x € 1.000			
	Rekening 2019	Primaire begr. 2020	1e Begr.wijz. 2020	Begroting 2021
<b>Baten</b>				
Wettelijk budget Nza	12.219	12.236	12.236	12.509
Wettelijk budget VWS overgangsrecht FLO	866	1.164	1.164	843
Overige baten	991	527	543	495
Interne doorbelastingen	118	118	118	118
<b>Totaal baten</b>	<b>14.194</b>	<b>14.045</b>	<b>14.061</b>	<b>13.965</b>
<b>Lasten</b>				
Salarissen	9.933	10.203	10.203	10.162
Huisvesting	203	189	207	216
Diensten en middelen	647	560	563	595
ICT	141	199	200	195
WKR gerelateerde kosten	157	157	177	198
Wagenpark	854	811	811	824
HRM	895	494	494	503
Financiën	33	60	60	25
Verzekeringen	3	4	4	4
Kwaliteit en Informatie	-	1	1	1
Verrekeningen / Mutaties voorzieningen	78	82	82	79
<b>Totaal lasten</b>	<b>12.944</b>	<b>12.760</b>	<b>12.802</b>	<b>12.802</b>
<b>Saldo van baten en lasten</b>	<b>1.250</b>	<b>1.285</b>	<b>1.259</b>	<b>1.163</b>
Toevoeging aan reserves	-443	-35	-35	-31
Onttrekking aan reserves	198	-	-	-
<b>Resultaat programma</b>	<b>1.005</b>	<b>1.250</b>	<b>1.224</b>	<b>1.132</b>
Overhead eigen programma	449	444	444	426
Toe te rekenen centrale overhead	706	806	806	706
<b>Resultaat programma inclusief overhead</b>	<b>-150</b>	<b>-</b>	<b>-26</b>	<b>-</b>

### Toelichting

De vergoeding ten behoeve van de FLO-kosten is in het verlengde van 2019 aangepast. Voor het overige is sprake van geringe trendmatige aanpassingen die met name worden veroorzaakt door de verwachte loon- en prijsstijgingen gebaseerd op de CPB-raming. Bij het samenstellen van de bestuursrapportages over 2020 zal worden gezien hoe het opgebouwde negatieve resultaat uit de voorgaande jaren kan worden gecompenseerd.

## 2.2 Programma Brandweer

---

2.2.1 Wat willen we bereiken

2.2.2 Wat gaan we doen

2.2.3 Wat gaat het kosten

---

### 2.2.1 Wat willen we bereiken

#### Doel

##### **Bestrijden**

De brandweer richt zich in eerste instantie op het verzorgen en leveren van adequate hulpverlening na het zich voordoen van een incident. De belangrijkste en grootste taak van de brandweer is nog steeds de repressie, oftewel de uitruk door de tankautospuiter voor brandbestrijding en hulpverlening bij ongevallen. 80% van de middelen en capaciteit richt zich op deze voor de burger zo belangrijke taak. Voor een goede uitvoering is vakbekwaam personeel en een goede technische uitrusting nodig. De brandweer richt zich met haar vrijwillige en beroepsmedewerkers voor een groot deel op activiteiten die dit mogelijk maken. Als er brand ontstaat zal de brandweer zich maximaal inspannen om de (maatschappelijke) effecten hiervan te bestrijden.

##### **Van bestrijden naar voorkomen**

De brandweer realiseert zich dat de grote investering die de incidentbestrijding vergt, eindig is. Het streven is om branden en ongevallen te voorkomen. Daarom wil de brandweer brand en ongevallen nog meer dan nu voorkomen. De brandweer kan dat niet alleen. Daarvoor is het gezamenlijk optrekken met ketenpartners noodzakelijk. Het is ook nodig dat burgers en bedrijven hun eigen rol in veiligheid onderkennen en hierin hun verantwoordelijkheid nemen. Hierbij richt de brandweer zich op de risico's. Daar waar de kansen en effecten het grootst zijn, zal de brandweer brandpreventieve, repressieve en risicobewustzijn verhogende maatregelen inzetten om het ontstaan van incidenten maximaal te voorkomen. Mocht zich toch een incident voordoen dan zullen door getroffen preventieve maatregelen en repressieve inzet de effecten zo klein als mogelijk worden gehouden.

Hiervoor is een nauwe samenwerking met gemeenten, ketenpartners, burgers en bedrijven logisch en noodzakelijk.

#### Ontwikkelingen

##### **Brandweer 360**

De samenleving verandert: de vergrijzing neemt toe, mensen werken verder van hun woonplaats en binden zich minder lang aan één baan of hobby. Mede hierdoor krimpen de brandweerkorpsen en wordt het steeds moeilijker om nieuwe brandweervrijwilligers te werven. Ook technische innovaties, energietransitie en nieuwe crisistypes vragen om een heroverweging van risico's, maatregelen en bijbehorende organisatiedoelstelling. Tijd dus om de brandweezorg opnieuw van alle kanten te bekijken.

In deze beleidsperiode willen we werken aan een nieuwe denkwijze over de doelen en taken van de brandweer, waarin voorkomen centraal staat en brandweezorg gezien wordt als meer dan voertuigen en opkomsttijden. Daarnaast hebben we in het brandweezorgplan vastgesteld hoe we voor de hele regio risicogericht brandweezorg gaan verlenen.

We doen dit door projectmatig verschillende experimenten uit te voeren. Is een experiment succesvol? Dan gaan we die verder ontwikkelen. Zo zijn we al van start met verschillende experimenten, zoals de brandweerasistent, de wijkbrandweervrouw en de dubbelprofessional, die we in de komende beleidsperiode tot een structureel onderdeel van de brandweerorganisatie gaan maken. Maar we

verkennen ook de mogelijkheid van een Risk Factory binnen onze regio, waar kinderen en senioren door het beleven van interactieve scenario's leren hoe ze het best kunnen reageren op verschillende risico's.

## 2.2.2 Wat gaan we doen

Speerpunt adviseren en controleren	Bereikt dat	
Verbeteren advisering risicobeheersing brandweer	de toezicht en de advisering op veilige gebouwen en evenementen meer risicogericht is in lijn met de nieuwe omgevingswet.	2021

Speerpunt plannen maken met partners	Bereikt dat	
Brandweezorgplan 2021-2024	het Brandweezorgplan 2021-2024 is vastgesteld.	2020-2
		2021

Speerpunt risicocommunicatie en gedragsbeïnvloeding	Bereikt dat	
Risk Factory	de business case Risk Factory is vastgesteld.	2020-3
Risk Factory	de business case Risk Factory wordt uitgevoerd.	2021

Speerpunt 24/7 paraat	Bereikt dat	
SI2	de SI2 NHN is geïntegreerd in het brandweezorgplan.	2020-3
SI2	de SI2 wordt gefaseerd ingevoerd.	2021
Brandweezorgplan 2021-2024	eerste uitwerking brandweezorgplan 2021-2024 is gepresenteerd in de het algemeen bestuur.	2021
Brandweezorgplan fase 1	het brandweezorgplan voor gebied fase 1 (binnen team Alkmaar) is vastgesteld.	2020-3
Brandweezorgplan fase 1	het brandweezorgplan voor gebied fase 1 wordt uitgevoerd.	2021
Brandweezorgplan fase 2	het brandweezorgplan voor gebied fase 2 (binnen team West Friesland) is vastgesteld.	2021

Speerpunt inwoners betrekken bij hulpverlening	Bereikt dat	
Brandweer 360 (slim samenwerken)	experiment dubbel professional in een gemeente is uitgevoerd.	2020-3
Brandweer 360 (slim samenwerken)	experiment dubbel professional in een gemeente is geëvalueerd.	2021

## 2.2.3 Wat gaat het kosten

### Overzicht van baten en lasten

Bedragen x €1.000 Product	Bedragen x € 1.000			
	Rekening 2019	Primaire begr. 2020	1e Begr.wijz. 2020	Begroting 2021
<b>Baten</b>				
Overige baten	10.482	2.468	2.467	2.098
<b>Totaal baten</b>	<b>10.483</b>	<b>2.468</b>	<b>2.467</b>	<b>2.098</b>
<b>Lasten</b>				
<i>Risicobeheersing</i>	277	193	193	229
Basispakket	88	65	65	99
Pluspakket	46	-	-	-
Brandveilig leven	143	128	128	130
<i>Incidentbestrijding</i>	23.411	24.711	24.178	24.469
Inzet officiersfuncties	424	431	431	441
Inzet eenheden	22.987	24.280	23.747	24.028
<i>Herstel, analyse en onderzoek</i>	68	121	121	123
Leren, innoveren, kwaliteit & brandonderzoek	20	71	71	73
Informatiegestuurde Organisatie	48	50	50	50
<i>Lokale zichtbaarheid</i>	10.437	2.271	2.291	2.117
Jeugdbrandweer	90	67	67	68
Brandweerpost	10.347	2.204	2.224	2.049
<i>Brandweer algemeen</i>	4.901	5.173	5.769	5.973
<b>Totaal lasten</b>	<b>39.094</b>	<b>32.469</b>	<b>32.552</b>	<b>32.911</b>
<b>Gerealiseerde resultaat programma</b>	<b>-28.611</b>	<b>-30.001</b>	<b>-30.085</b>	<b>-30.813</b>

### Toelichting

Voor de lasten is sprake van geringe trendmatige aanpassingen die met name worden veroorzaakt door de verwachte loon- en prijsstijgingen gebaseerd op de CPB-raming. De baten zijn bijgesteld op basis van de huidige inzichten. Bij de 2<sup>e</sup> bestuursrapportage 2020 zal worden bezien of bij de 1<sup>e</sup> begrotingsaanpassing 2021 posten structureel aangepast dienen te worden.

## 2.3 Programma GHOR

2.3.1 Wat willen we bereiken

2.3.2 Wat gaan we doen

2.3.3 Wat gaat het kosten

### 2.3.1 Wat willen we bereiken

#### Doel

De GHOR NHN stelt zich primair tot doel dat de gezondheidskundige hulpverlening in de regio, onder regie van het openbaar bestuur, naadloos kan opschalen van dagelijkse naar grootschalige hulpverlening en dat de betrokken organisaties daarbij als samenhangende zorgketen kunnen optreden. De GHOR vervult hier als netwerkteam een faciliterende en (ver)bindende regierol. Immers, de daadwerkelijke uitvoering van de gezondheidskundige hulpverlening is een verantwoordelijkheid van de zorginstellingen en zorgverleners zélf. Deze ketenrol, ook op het vlak van risicogerichtheid, is nieuw ten opzichte van het verleden waar de GHOR zich met name richtte op uitvoering van vakbekwaamheid in en voor de Witte Keten. Het door ontwikkelen van deze rol, met balans tussen faciliteren en regisseren, krijgt komende jaren nadrukkelijk aandacht en inhoud (doorontwikkeling samenwerking met Care-instellingen (o.a. verpleeg- en verzorgingstehuizen), huisartsen, ziekenhuizen, GGZ, RAV, GGD etc).

### 2.3.2 Wat gaan we doen

Speerpunt informatie gestuurd werken	Bereikt dat	
Verminderd Zelfredzaamheid	Analyse verminderd zelfredzaamheid is gerealiseerd	2020-2

Speerpunt plannen maken met partners	Bereikt dat	
Zorgrisicoprofiel	Zorgrisicoprofiel is gerealiseerd.	2020-1
Zorgcontinuïteit (acute en care partners) bij crises	de preparatie zorgcontinuïteit (acute en care partners) in NHN bij crises is gemonitord en de zorgcontinuïteit is geborgd.	2021
Deelplan geneeskundige zorg	het deelplan geneeskundige zorg is vastgesteld.	2020-3
Deelplan geneeskundige zorg	het deelplan geneeskundige zorg is in de Veiligheidsregio geïmplementeerd.	2021

Speerpunt 24/7 paraat	Bereikt dat	
Bovenregionale samenwerking	de ketensamenwerking (coördinatie, integrale aanpak en informatiedeling) bij grootschalige hulpverlening middels "Witte" netwerkcoördinatie getest is. Uitmondend in jaarlijkse "witte systeem oefening".	2020
Hazard responsteam	het Hazard responsteam voor Chemisch Biologisch Nucleaire incidenten is geïmplementeerd.	2020-3

### 2.3.3 Wat gaat het kosten

#### Overzicht van baten en lasten

Bedragen x €1.000 Product	Bedragen x € 1.000			
	Rekening 2019	Primaire begr. 2020	1e Begr.wijz. 2020	Begroting 2021
<b>Baten</b>				
Overige baten	47	21	21	21
Interne doorbelastingen	25	-	-	-
<b>Totaal baten</b>	<b>72</b>	<b>21</b>	<b>21</b>	<b>21</b>
<b>Lasten</b>				
GHOR algemeen	733	779	786	819
GHOR adviezen risicobeheersing	1	5	5	5
GHOR regierol	4	5	5	5
GHOR inzet sleutelfunct. en eenheden	422	404	404	411
GHOR analyse en onderzoek	-	5	5	5
GHOR GGD rampen opvang plan (GROP)	15	10	10	10
<b>Totaal lasten</b>	<b>1.175</b>	<b>1.208</b>	<b>1.215</b>	<b>1.255</b>
<b>Gerealiseerde resultaat programma</b>	<b>-1.103</b>	<b>-1.187</b>	<b>-1.194</b>	<b>-1.234</b>

#### Toelichting

Voor de lasten is sprake van geringe trendmatige aanpassingen die met name worden veroorzaakt door de verwachte loon- en prijsstijgingen gebaseerd op de CPB-raming.

## 2.4 Programma Meldkamer

---

2.4.1 Wat willen we bereiken

2.4.2 Wat gaan we doen

2.4.3 Wat gaat het kosten

---

### 2.4.1 Wat willen we bereiken

#### Doel

De meldkamer Noord-Holland is belast met:

- het ontvangen, registreren en beoordelen van alle acute hulpvragen ten behoeve van incidentbestrijding en crisisbeheer van de brandweer, de geneeskundige hulpverlening, de daadwerkelijke ambulancezorg, de politie, de gemeenten en andere partners in de hulpverlening;
- het bieden van een adequaat hulpaanbod;
- het begeleiden en coördineren van de hulpdiensten.

Voor de meldkamer geldt des te meer dat zij vooral faciliterend is in het samenwerkingsproces tussen burger en hulpverlener en tussen hulpverleners onderling. Daarom levert de meldkamer een bijdrage aan deze maatschappelijke doelstellingen, maar effecten in de maatschappij zijn van meer factoren afhankelijk. Deze doelstellingen zijn echter wel richtinggevend voor alle inspanningen in de komende jaren.

#### Ontwikkelingen

##### **Meldkamer Noord-Holland**

De Meldkamer Noord-Holland bevindt zich na de samenvoeging op 14 mei 2019 in een geheel nieuwe context en is aangesloten op de nieuwe landelijke ICT-infrastructuur van de Landelijke Meldkamer Samenwerking (LMS). Meldkamer Noord-Holland is daarmee de derde meldkamer (naast Meldkamer Rotterdam en Meldkamer Oost-Brabant) die al is aangesloten op het uiteindelijke netwerk van 10 meldkamers in Nederland. Daarmee zijn belangrijke randvoorwaardelijke stappen gezet om de continuïteit van het meldkamerproces in Noord-Holland te verbeteren. De continuïteit is de eerste prioriteit. Daarnaast wordt in 2021 verder ingezet op de doorontwikkeling van de Meldkamer Noord-Holland van 'telefooncentrale naar een informatieknooppunt'.

De huidige technologie maakt het mogelijk om de centralist niet enkel op basis van wat hij hoort de inwoner te helpen, maar ook op basis van wat hij ziet. Door inwoners de mogelijkheid te geven om een foto of video door te sturen, kan de centralist de context nog beter duiden. In 2022 en verder zullen we hier verder uitvoering aan geven. Naast het gebruik van beeld zullen dan ook de mogelijkheden van kunstmatige intelligentie worden verkend.

Daarnaast wenden we in 2020 budget aan voor een realtime ondersteuning op de meldkamer om te komen tot een optimale spreiding van ambulancezorg voor de drie RAV-en. De verwachting is dat dit in 2021 tot ontwikkeling komt en leidt tot een verbetering van de operationele prestaties.



## 2.4.2 Wat gaan we doen

Speerpunt alarmeren en inzetten	Bereikt dat	
Optimalisatie triage	het optimaliseren van het triageproces en de werkwijze op de meldkamer voor een efficiëntere ketensamenwerking door een éénduidige en optimale urgentieclassificatie en een protocol voor éénduidige triage is gerealiseerd.	2021
Optimalisering triage	doorontwikkeling van het triagesysteem om te komen tot een optimalisatie inzet ambulance eenheden (Rescue Track / dynamische ambulancemanagement) in werkingsgebied meldkamer Noord Holland is gerealiseerd.	2021

## 2.4.3 Wat gaat het kosten

### Overzicht van baten en lasten

Bedragen x €1.000	Bedragen x € 1.000			
	Rekening 2019	Primaire begr. 2020	1e Begr.wijz. 2020	Begroting 2021
<b>PDC</b>				
<b>Baten (excl. mutaties reserves)</b>				
Wettelijk budget Nza	1.691	1.411	1.411	1.452
Projecten en subsidies	500	-	-	-
Overige baten	149	-	-	17
Interne doorbelastingen	118	159	170	30
<b>Totaal baten</b>	<b>2.458</b>	<b>1.570</b>	<b>1.581</b>	<b>1.499</b>
<b>Lasten (excl. mutaties reserves)</b>				
Salarissen	2.550	2.277	2.277	2.487
Huisvesting	347	-	-	-
Diensten en middelen	106	-	-	13
ICT	578	354	354	24
WKR gerelateerde kosten	129	77	77	88
Wagenpark	16	-	-	13
HRM	1.224	162	162	74
Financiën	1	-	-	-
Verrekeningen / Mutaties voorzieningen	112	102	102	112
<b>Totaal lasten</b>	<b>5.063</b>	<b>2.972</b>	<b>2.972</b>	<b>2.811</b>
<b>Gerealiseerde resultaat programma</b>	<b>-2.605</b>	<b>-1.402</b>	<b>-1.391</b>	<b>-1.312</b>

### Toelichting

De daling in de baten inzake het Wettelijk budget Nza is het gevolg een uitname van de vergoeding voor beheerstaken (bijv. ICT) van de meldkamer die zijn overgegaan naar de Meldkamer Noord-Holland.

Voor de lasten is sprake van geringe trendmatige aanpassingen die met name worden veroorzaakt door de verwachte loon- en prijsstijgingen gebaseerd op de CPB-raming.

## 2.5 Programma Risico- en Crisisbeheersing

---

2.5.1 Wat willen we bereiken

2.5.2 Wat gaan we doen

2.5.3 Wat gaat het kosten

---

### 2.5.1 Wat willen we bereiken

#### Doel

Doel van dit programma is het voorkomen van grootschalige incidenten, rampen en crises en het beperken van effecten door het nemen van maatregelen door overheid, burgers en bedrijven. Dit programma wordt uitgevoerd door verschillende partners waarbij de afdeling risico- en crisisbeheersing primair een adviserende en regisserende rol vervult. De afdeling heeft ook een netwerkfunctie: het fungeert als marktplaats voor partners die samenwerken binnen de risico- en crisisbeheersing. De doelstellingen van dit programma zijn benoemd op het niveau van maatschappelijke effecten. Deze effecten zijn niet in één jaar zichtbaar, maar vragen een perspectief op langere termijn waarbij verschillende partners een bijdrage leveren om deze te realiseren.

#### Ontwikkelingen

##### *Omgevingswet*

Naar verwachting treedt de Omgevingswet in 2021 in werking. Met de Omgevingswet wil de overheid de regels voor ruimtelijke ontwikkeling vereenvoudigen en samenvoegen. **Omgevingsdienst Noord-Holland Noord, GGD Hollands Noorden en Veiligheidsregio Noord-Holland Noord trekken gezamenlijk op ten behoeve van de gemeenten** in de voorbereiding op de nieuwe wet om uiteindelijk een zorgvuldige implementatie mogelijk te maken. Hierbij wordt specifiek gekeken naar de veranderde positie, rol en activiteiten van de gemeenschappelijke regelingen en wordt op verzoek van gemeenten reeds meegewerkt in pilots en ander initiatieven. Een nieuw model voor het taakveld van risicobeheersing zal worden ontwikkeld en de eventuele financiële consequenties worden in beeld gebracht en voorgelegd aan het bestuur. Een belangrijk onderdeel daarbij is het goed aansluiten op het Digitaal Stelsel Omgevingswet (DSO), het digitale loket dat de uitvoering van de Omgevingswet ondersteunt.

##### *Nieuwe crisistypen*

In toenemende mate worden we geconfronteerd met nieuwe crisistypen, die veelal impact hebben op meerdere terreinen en organisaties. Klimaatverandering (we worden aan drie kanten omgeven door water), de energietransitie en ontwikkelingen op het gebied van cyber en de intensivering van het gebruik van de Noordzee zijn voorbeelden van veranderingen die in de toekomst steeds vaker tot incidenten zullen leiden en maatschappij-ontwrichtende gevolgen kunnen hebben.

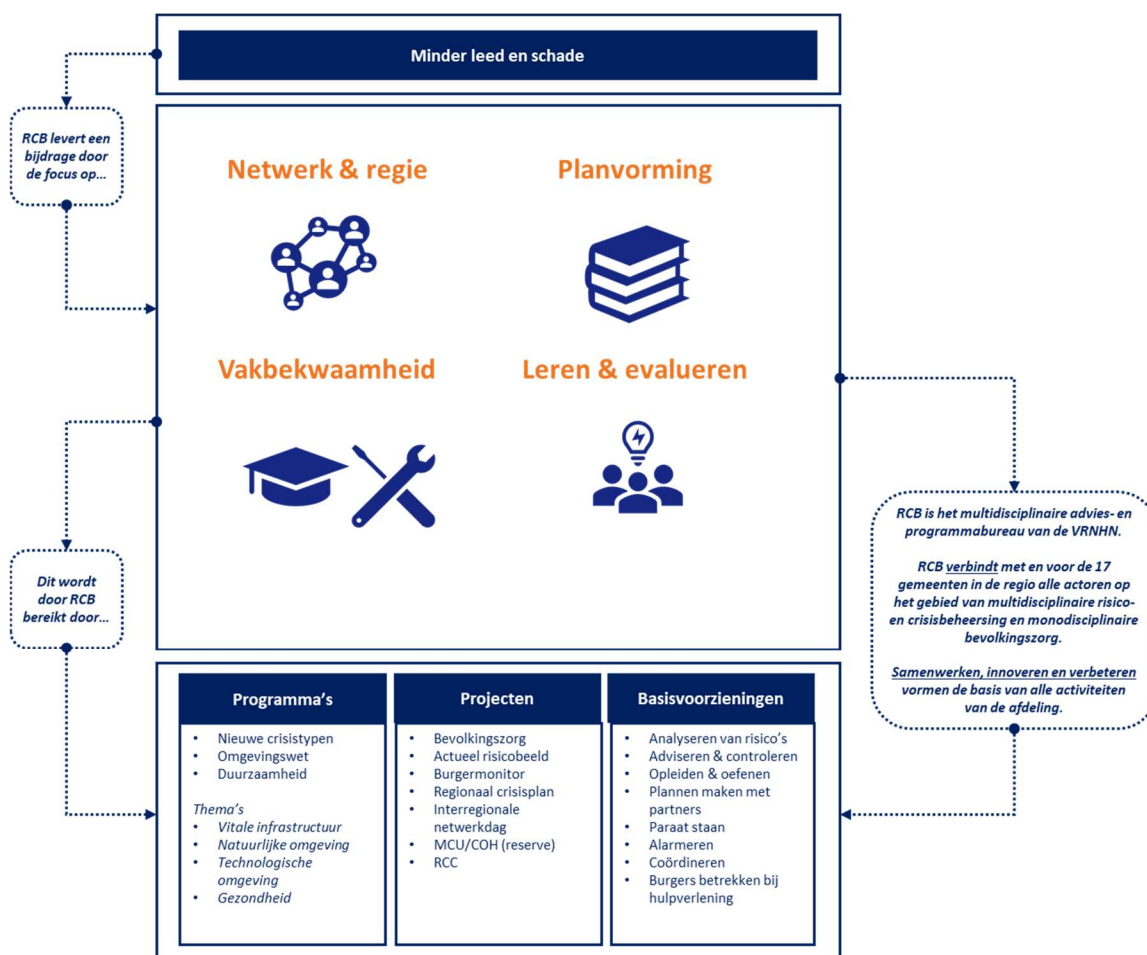
Daarom gaan we de komende jaren ons voorbereiden op deze nieuwe crisistypen. We werken daarnaast aan een flexibele crisisorganisatie die ongeacht het type crisis adequaat kan reageren.

Ook in de rol die wij zelf aannemen tijdens een crisis moeten we flexibel zijn. Kenmerkend voor nieuwe crisistypen is namelijk dat ze vaak impact hebben op meerdere terreinen, waardoor meerdere partijen betrokken zijn en rollen en verantwoordelijkheden verschuiven. Bij een crisis van een partner willen we daarom kunnen schakelen naar een faciliterende en verbindende rol.

Tot slot brengen nieuwe crisistypen ook nieuwe gevolgen met zich mee. Zo hebben incidenten tegenwoordig een langere nasleep en blijft maatschappelijke onrust na een incident langer voortduren dan in het verleden. In de komende jaren willen we dan ook gaan ontdekken welke rol voor ons is weggelegd ten aanzien van de langetermijnevolgen van incidenten.

## 2.5.2 Wat gaan we doen

De speerpunten van Risico- en Crisisbeheersing worden gebaseerd op het beleidsplan veiligheidsregio Noord-Holland Noord 2020-2023 en kent een vertaling van het hoofddoel (minder leed en schade) naar speerpunten en thema's. Deze thema's zijn een vertaling van landelijke en regionale keuzes naar specifieke activiteiten van RCB. Onderstaand figuur laat deze vertaling zien.



Hierna wordt per speerpunt aangegeven welke activiteiten we gaan doen.

Speerpunt informatie gestuurd werken	Bereikt dat	
Inzicht crisisorganisatie	risico's zijn <i>real time</i> in beeld voor crisisorganisatie is gerealiseerd.	2020-2
Inzicht burgers en bedrijven	risico's zijn <i>real time</i> in beeld voor burgers en bedrijven is gerealiseerd.	2021

Speerpunt plannen maken met partners	Bereikt dat	
Regionaal risicoprofiel 2020-2023	het risicoprofiel 2020-2023 is vastgesteld.	2020-1
Regionaal crisisplan	Regionaal crisisplan is vastgesteld.	2020-2
Regionaal crisisplan	Regionaal crisisplan is geïmplementeerd.	2020-3
Water en evacuatie	de impactanalyse en evacuatiestrategieën water zijn geïmplementeerd.	2020-1
Omgevingswet	de aansluiting digitaal stelsel conform de bestuurlijke opdracht is gerealiseerd.	2020-3

Omgevingswet	het netwerk en organisatie conform de bestuurlijke opdracht is gerealiseerd.	2021
Wet Veiligheidsregio's	de voorbereidingen voor de Wet Veiligheidsregio's liggen op schema.	2020
Klimaatverandering	de verkenning is uitgevoerd naar de rol van de veiligheidsregio bij de effecten van klimaatveranderingen.	2020-2
Klimaatverandering	het programma voor effecten klimaatveranderingen gereed is.	2020-3
Klimaatverandering	het programma voor effecten klimaatveranderingen is gerealiseerd.	2021
Energietransitie	de verkenning is uitgevoerd naar de rol van de veiligheidsregio bij de effecten van de energietransitie.	2020-1
Energietransitie	het programma voor effecten energietransitie gereed is.	2020-2
Energietransitie	het programma voor effecten energietransitie is gerealiseerd.	2021
Digitale verstoringen	de verkenning uitgevoerd naar de rol van de veiligheidsregio bij de effecten van digitale verstoringen.	2020-1
Digitale verstoringen	het programma voor effecten digitale verstoringen gereed is.	2020-2
Digitale verstoringen	het programma voor effecten digitale verstoringen is gerealiseerd.	2021
Noordzee	de verkenning uitgevoerd naar de rol van de veiligheidsregio bij de effecten van de Noordzee.	2020-1
Noordzee	het programma voor effecten Noordzee gereed is.	2020-2
Noordzee	het programma voor effecten Noordzee is gerealiseerd.	2021

### 2.5.3 Wat gaat het kosten

#### Overzicht van baten en lasten

Product	Bedragen x € 1.000			
	Rekening 2019	Primaire begr. 2020	1e Begr.wijz. 2020	Begroting 2021
<b>Baten</b>				
Overige baten	-	-	-	-
Interne doorbelastingen	-	-	-	-
<b>Totaal baten</b>	-	-	-	-
<b>Lasten</b>				
R&CB algemeen	1.487	1.435	1.515	1.544
R&CB risicobeheersing	31	34	34	35
R&CB bevolkingszorg 8.0	403	442	442	448
R&CB crisisbeheersing	469	402	413	404
R&CB analyse en onderzoek	8	27	27	28
<b>Totaal lasten</b>	<b>2.398</b>	<b>2.340</b>	<b>2.431</b>	<b>2.459</b>
<b>Gerealiseerde resultaat programma</b>	<b>-2.398</b>	<b>-2.340</b>	<b>-2.431</b>	<b>-2.459</b>

#### Toelichting

Voor de lasten is sprake van geringe trendmatige aanpassingen die met name worden veroorzaakt door de verwachte loon- en prijsstijgingen gebaseerd op de CPB-raming.

## 2.6 Programma Zorg- en Veiligheidshuis

2.6.1 Wat willen we bereiken

2.6.2 Wat gaan we doen

2.6.3 Wat gaat het kosten

### 2.6.1 Wat willen we bereiken

#### Doel

Doel van het Zorg- en Veiligheidshuis is het terugdringen van criminaliteit en overlast, en het reduceren van veiligheidsrisico's. Dit door het verbinden van zorg en veiligheid. Belangrijkste taken van het Zorg- en Veiligheidshuis liggen op het gebied van ketenregie. Dit als uitvoerende regie namens de gemeente. Daarnaast het borgen van de juiste deskundigheid van ketenpartners in een optimale aanpak van sociale veiligheidsvraagstukken. Het betreft regie op verschillende niveaus, zoals regie op de samenwerking, procesregie en casusregie. Het Zorg- en Veiligheidshuis Noord-Holland Noord is de bestuurlijke eindverantwoordelijkheid van het Algemeen Bestuur van VR NHN. De brede commissie Zorg en Veiligheid is verantwoordelijk voor de beleidskeuzes en effectiviteit, als stuurgroep van het Zorg- en Veiligheidshuis. Het Zorg- en Veiligheidshuis bedient alle gemeenten in de regio.

#### Ontwikkelingen

##### Zorg en veiligheid

In de commissie Zorg en Veiligheid, die in 2019 is opgericht, werken burgemeesters, wethouders en vertegenwoordigers van de politie, justitie en GGD aan lokale vraagstukken op het snijvlak van zorg en veiligheid die regionale afstemming behoeven. Als Veiligheidsregio Noord-Holland Noord ondersteunen we de commissie en kunnen we in het organiseren van de afstemming en samenwerking een coördinerende rol vervullen. Als veiligheidsregio met een groot netwerk aan ketenpartners opereren we namelijk op de gepaste schaal om verschillende partijen bij elkaar te brengen.

De commissie werkt op basis van de vraag van de gemeenten. Wanneer gemeenten tegen problemen aanlopen die ze niet op eigen schaal kunnen oplossen, kunnen ze de commissie inschakelen. De besluitvorming over zorg- en veiligheidsvraagstukken blijft daarmee bij de gemeente zelf. Daarmee zorgen we voor een afbakening van taken van de commissie.

De commissie begeleidt een aantal thema's op het snijvlak van zorg en veiligheid, zoals momenteel Mensen met verward gedrag, Geweld hoort nergens thuis, het Zorg- en Veiligheidshuis, Jeugd, alcohol en drugs en de invoering van de Wet Verplichte GGZ.

### 2.6.2 Wat gaan we doen

Speerpunt coördineren en samenwerken	Bereikt dat	
Meerjarenperspectief Veiligheidshuizen	conform landelijke richtlijn is de visie Zorg en Veiligheidshuis geactualiseerd.	2021
Wet verplichte GGZ	implementatie Wet verplichte GGZ is afgerond.	2020-2
OGGZ 1%	project OGGZ 1% loopt op schema.	2020-3
OGGZ 1%	project OGGZ 1% loopt is gerealiseerd.	2021
Basis op orde casuïstiek	evaluatie of de huidige formatie toereikend is om de groeiende aantal casussen tijdig te kunnen afhandelen	2020
Basis op orde casuïstiek	evaluatie of de huidige formatie toereikend is om de groeiende aantal casussen tijdig te kunnen afhandelen	2021

Zorgcoördinatie Mensenhandel	voorstel Zorgcoördinatie Mensenhandel is door het bestuur vastgesteld.	2020-2
Personen met verward gedrag	visie Personen met verward gedrag is vastgesteld	2020-3
Personen met verward gedrag	analyse stand van zaken bouwstenen Personen met verward gedrag is gerealiseerd.	2020-3
Personen met verward gedrag	plan van aanpak Personen met verward gedrag is gerealiseerd.	2021
Jeugd Alcohol en Drugs	bewaken van de voortgang van de taken van In Control of Alcohol en Drugs is gerealiseerd.	2020-3
Geweld hoort nergens thuis	regiovisie Geweld hoort nergens thuis is vastgesteld.	2020-3

### 2.6.3 Wat gaat het kosten

#### Overzicht van baten en lasten

Bedragen x €1.000 PDC	Bedragen x € 1.000			
	Rekening 2019	Primaire begr. 2020	1e Begr.wijz. 2020	Begroting 2021
<b>Baten</b>				
Projecten en subsidies	176	-	100	167
Overige baten	381	294	294	382
Interne doorbelastingen	77	-	15	80
<b>Totaal baten</b>	<b>634</b>	<b>294</b>	<b>409</b>	<b>629</b>
<b>Lasten</b>				
Salarissen	636	406	491	699
Diensten en middelen	2	1	1	3
ICT	12	1	1	1
WKR gerelateerde kosten	3	9	9	15
HRM	43	76	76	45
Verrekeningen / Mutaties voorzieningen	77	-	15	80
<b>Totaal lasten</b>	<b>773</b>	<b>493</b>	<b>593</b>	<b>843</b>
<b>Gerealiseerde resultaat programma</b>	<b>-139</b>	<b>-199</b>	<b>-184</b>	<b>-214</b>

#### Toelichting

De salarissen zijn in de lijn van 2019 qua omvang aangepast. Dit komt met name door de bestaande vraag vanuit een gemeente om bij bepaalde werkzaamheden op gemeentelijk niveau te ondersteunen. De baten zijn hierop aangepast.

Verder is sprake van geringe trendmatige aanpassingen die met name worden veroorzaakt door de verwachte loon- en prijsstijgingen gebaseerd op de CPB-raming.

## 2.7 Programma Dekkingsmiddelen taakvelden VR

2.7.1 Wat willen we bereiken

2.7.2 Wat gaan we doen

2.7.3 Wat levert het op

### 2.7.1 Wat willen we bereiken

De bedoeling is om met de bijdragen van de gemeenten en de vergoeding die wordt verkregen uit de BDUR, naast de te genereren specifieke opbrengsten op de verschillende programma's, een solide dekking op de lange termijn te creëren voor de activiteiten van de veiligheidsregio.

### 2.7.2 Wat gaan we doen

De activiteiten die de veiligheidsregio onderneemt zijn vastgelegd in de verschillende programma's.

### 2.7.3 Wat levert het op

#### Overzicht van baten en lasten

PDC	Bedragen x € 1.000			
	Rekening 2019	Primaire begr. 2020	1e Begr.wijz. 2020	Begroting 2021
<b>Baten</b>				
<u>BDUR/Rijk/ministerie</u>	6.372	6.038	5.990	5.831
Dekkingsmiddelen VR taakveld 1.1	6.372	6.038	5.990	5.831
<u>Bijdragen gemeenten</u>	42.112	43.292	43.292	44.438
Dekkingsmiddelen VR taakveld 1.1	41.762	42.932	42.932	44.068
Dekkingsmiddelen VR taakveld 1.2	350	360	360	370
<b>Totaal baten</b>	<b>48.484</b>	<b>49.330</b>	<b>49.282</b>	<b>50.269</b>
<b>Lasten</b>				
<b>Totaal lasten</b>	-	-	-	-
<b>Gerealiseerde resultaat programma</b>	<b>48.484</b>	<b>49.330</b>	<b>49.282</b>	<b>50.269</b>

#### Toelichting

Er ontbreekt een directe relatie tussen de gemeentelijke bijdragen en BDUR enerzijds en de programma's anderzijds. Zodra deze directe relatie ontbreekt, kunnen baten niet worden toegerekend op het niveau van programma's en worden deze "centraal" benoemd. Een splitsing op taakveldniveau is wel te geven.

De inkomsten uit de BDUR lopen met circa € 500.000 terug ten opzichte van 2019 in verband met de uitname vanwege de samenvoeging van de meldkamers. De politie gaat zorg dragen voor de beheerskosten van de meldkamer Noord-Holland. Dit wordt bekostigd vanuit de genoemde uitname.

## 2. Paragrafen

### 2.8 Bedrijfsvoering / Overhead

2.8.1 Wat willen we bereiken

2.8.2 Wat willen we realiseren

2.8.3 Wat gaat het kosten

#### 2.8.1 Wat willen we bereiken

##### Doel

Op alle disciplines van Bedrijfsvoering wordt gewerkt aan de thema's uit het beleidsplan. Team BI levert en analyseert data zodat keuzes onderbouwd worden. Team Communicatie zorgt voor campagnes, beeldmateriaal en genereert media-aandacht. HRM verzorgt begeleiding van medewerkers, trainingen en denkt mee over organisatieontwikkeling, Financiën rekent aanpassingen door, Team Kwaliteit toetst nieuwe processen en levert audits en Team ICT realiseert ondersteunende ICT-middelen. Ook team Huisvesting en facilitair is betrokken daar waar organisatieontwikkeling effect heeft op bijvoorbeeld de huisvesting.

#### Focus 'Beleidsplan 2020-2023' - Vier thema's



##### Ontwikkelingen

###### **Informatieveiligheid en digitale systemen**

We worden als samenleving steeds afhankelijker worden van digitale systemen. De 112-storing op 24 juni 2019 onderstreepte deze conclusie. Daarnaast is landelijk in toenemende mate sprake van cyberdreiging. Als veiligheidsregio is het van groot belang om onze eigen omgang met data en de opslag hiervan op orde te hebben, ons goed voor te bereiden op een cyberincident en de kritische processen van de hulpverlening hierin inzichtelijk te maken. Voor iedere organisatie is ICT en de juiste, veilige en continue beschikking over data daarom steeds belangrijker, zeker in die van ons.

De Veiligheidsregio moet net als de gemeenten voldoen aan de geldende wet en regelgeving zoals Algemene Verordening Gegevensbescherming (AVG), verplichte certificeringen (o.a. op NEN 7510 van Ambulancezorg), veranderende normenkaders zoals Baseline Informatiebeveiliging Overheid en eisen vanuit de Archiefinspectie. De accountant heeft dit ook aangegeven in het accountantsverslag.

Het bestuur heeft op advies van de bestuurlijke auditcommissie daarom verzocht om de beweging te maken van een incidentele naar een structurele versterking van de automatisering en informatieveiligheid om te voldoen aan de huidige wet en regelgeving.



## Veilig leven

In huis voelen we ons veilig, maar thuis is ook de plek waar zich de meeste ongelukken en branden voordoen. Met name onder ouderen veroorzaakt dit steeds meer leed. Gelukkig kunnen we als samenleving veel doen om deze ongevallen te voorkomen. Door de krachten van overheden en maatschappelijke organisaties te bundelen, kunnen we veel verschil maken.

In de komende beleidsperiode willen we in alle gemeenten een op maat gemaakte aanpak voor val- en brandpreventie implementeren. Ieder jaar willen we drie gemeenten laten aansluiten bij dit thema. In iedere gemeente ziet de populatie er anders uit, zijn andere instanties actief en zijn er andere voorzieningen. We kijken daarom samen met de gemeente en lokale partners waar de behoeften liggen en hoe wij kunnen ondersteunen om de inwoners van de gemeente veilig te laten leven.

Om te zorgen dat inwoners aanpassingen in huis gaan doen, hebben we een aantal middelen tot onze beschikking die zich richten op gedragsverandering. Zo bieden we inwoners praktische handvaten, zoals fysieke of online woningchecks, campagnemateriaal met praktische tips, instructies voor het uitvoeren van de aanpassingen en doorverwijzingen naar lokale organisaties die kunnen helpen.

## Interne organisatie

Toenemend projectmatig werken geeft meer flexibiliteit in de organisatie. Medewerkers gaan hun werk in toenemende mate projectmatig verrichten. Het vereist een andere manier van denken over de eigen functie en geeft volop energie om in teams met een wisselende samenstelling te werken. Om medewerkers op de juiste manier in te zetten is inzicht noodzakelijk in het personeelsbestand, de kwaliteiten van de medewerkers en de juiste bedrijf brede inzetbaarheid een vereiste. Strategische personeelsplanning wordt in 2021 gerealiseerd. Omarming van het thema duurzaamheid vereist op een groot aantal elementen anders denken, nieuwe keuzes maken en gevolgen van die keuzes willen dragen, uitleggen en omarmen. In 2021 moet duurzaamheid in ons DNA zitten waarbij het niet de vraag is of er duurzaam wordt gewerkt, maar hoe.

Informatie gestuurd



Projectmatig werken



Duurzaamheid



SPP (strategische personeelsplanning)



### 2.8.3 Wat willen we realiseren

Speerpunt organisatie breed	Bereikt dat	
Veilig leven (campagne laat ouderen niet vallen of stikken)	de campagne laat ouderen niet vallen of stikken is bij 3 gemeenten geïmplementeerd.	2021
WNRA	de invoering van de WNRA voor medewerkers CAR-UWO medewerkers inclusief de vrijwilligers is gerealiseerd.	2021
Automatisering en informatiebeveiliging	verbeteringen van de automatisering en informatiebeveiliging conform planning zijn uitgevoerd.	2021
Informatiebeheer	verbeteringen van informatiebeheer conform planning zijn uitgevoerd.	2021
In control statement en rechtmatigheidsverklaring	doorontwikkeling interne beheersing in verband met de In Control Statement en rechtmatigheidsverklaring is gerealiseerd.	2021

## 2.8.4 Wat gaat het kosten

### Inleiding

De baten en lasten worden in twee verschillende overzichten weergegeven. Het eerste overzicht betreft het totaal aan overhead zoals dat gepresenteerd dient te worden conform de vernieuwde BBV-richtlijnen. Het tweede overzicht geeft voor de begroting een splitsing naar het programma ambulancezorg, de overige VR-programma's en bedrijfsvoering. Hierdoor wordt duidelijk wat bedrijfsvoering betekent voor de omvang van de overhead. Na het eerste overzicht volgen, indien nodig, korte toelichtingen op grote afwijkingen. Het tweede overzicht is informatief opgenomen.

### Overzicht van baten en lasten overhead

PDC	Bedragen x € 1.000			
	Rekening 2019	Primaire begr. 2020	1e Begr. wijz. 2020	Begroting 2021
<b>Baten</b>				
Overige baten	416	131	86	86
Interne doorbelastingen	99	-	-	135
<b>Totaal baten</b>	<b>515</b>	<b>131</b>	<b>86</b>	<b>221</b>
<b>Lasten</b>				
Salarissen	8.038	8.337	8.470	8.512
Huisvesting	586	542	542	551
Diensten en middelen	347	383	332	349
ICT	1.595	1.665	1.627	1.945
WKR gerelateerde kosten	623	463	462	463
Wagenpark	51	59	59	69
HRM	2.807	2.997	2.883	2.538
Financiën	98	107	107	92
Verzekeringen	391	494	494	502
Communicatie	268	221	185	188
Kwaliteit en Informatie	89	116	136	139
Verrekeningen / Mutaties voorzieningen	47	-5	-1	40
<b>Totaal lasten</b>	<b>14.940</b>	<b>15.379</b>	<b>15.296</b>	<b>15.388</b>
<b>Gerealiseerde resultaat bedrijfsvoering/overhead</b>	<b>-14.425</b>	<b>-15.248</b>	<b>-15.210</b>	<b>-15.167</b>
Aandeel ambulancezorg in overhead	1.155	1.250	1.250	1.132
<b>Resultaat overhead excl. aandeel ov. progr.</b>	<b>-13.270</b>	<b>-13.998</b>	<b>-13.960</b>	<b>-14.035</b>

### Toelichting

De stijging bij ICT is het gevolg van de versterking van de automatisering en informatieveiligheid om te voldoen aan de huidige wet en regelgeving. Zoals de Algemene Verordening Gegevensbescherming (AVG), verplichte certificeringen (o.a. op NEN 7510 van de ambulancezorg), veranderende normenkaders zoals baseline Informatiebeveiliging Overheid en eisen vanuit de archiefinspectie.

De stijging bij salarissen wordt ook deels veroorzaakt door het hiervoor genoemde, doordat hier functionarissen met specifieke kennis voor moeten worden aangetrokken.

De overige geringe trendmatige afwijkingen per post worden met name veroorzaakt door verwachte loon- en prijsstijgingen welke gebaseerd is op de CPB raming.

## 2.9 Weerstandsvermogen

- 2.9.1 Inleiding
- 2.9.2 Beschikbare weerstandscapaciteit
- 2.9.3 Financiële risico's
- 2.9.4 Benodigde weerstandscapaciteit
- 2.9.5 Verzekeringen en voorzieningen
- 2.9.6 Kengetallen financiële positie

### 2.9.1 Inleiding

Het weerstandsvermogen is te definiëren als het vermogen om niet-structurele financiële risico's op te kunnen vangen ten einde de taken van de organisatie te kunnen voortzetten. Het weerstandsvermogen is van belang voor het bepalen van de gezondheid van de financiële positie van de organisatie.

Op grond van artikel 29 van de gemeenschappelijke regeling Veiligheidsregio Noord Holland Noord dragen de gemeenten bij in de lasten van deze organisatie voor zover zij niet worden bestreden uit de opbrengsten uit andere vergoedingen. De deelnemende gemeenten vormen dus als het ware de weerstandscapaciteit.

Op basis van de uitgangspunten gemeenschappelijke regelingen is een beperkte algemene reserve toegestaan. Als richtlijn geldt maximaal 2,5% van de exploitatielasten. Dit komt op basis van de jaarrekening 2019 (€ 76.389.000 lasten) neer op een bedrag van (afgerond) € 1.909.000. Bij zwaarwegende argumenten is afwijking van deze richtlijn mogelijk.

### 2.9.2 Beschikbare weerstandscapaciteit

De beschikbare weerstandscapaciteit op basis van de jaarrekening 2019 bestaat uit:

x €1.000	Saldo 1-1-2019	Toevoeging	Onttrekking	Bestemming resultaat	Saldo 31-12-2019
Algemene reserve	1.552	-	-	132	1.684
Bestemmingsreserves	2.937	443	473	250	3.157
Gerealiseerde resultaat	521	486	-	-521	486
<b>Totaal reserves</b>	<b>5.010</b>	<b>929</b>	<b>473</b>	<b>-139</b>	<b>5.327</b>
<b>Correcties</b>					
Bestemmingsreserves	Betreft bestemde gelden				-3.157
Gerealiseerd resultaat	Vrij te besteden gelden				-411
Gerealiseerd resultaat	Bijschrijving af te lossen AMBU				150
<b>Beschikbare weerstandscapaciteit</b>					<b>1.909</b>

### 2.9.3 Financiële risico's

Een risico is een onzekere gebeurtenis waaruit financiële gevolgen kunnen vloeien, maar waarbij niet duidelijk is of de gebeurtenis gaat gebeuren en hoe groot de financiële gevolgen zullen zijn. Op het moment dat de financiële gevolgen inzichtelijk zijn, worden deze gedekt in de begroting. De mate van risico is opgenomen in 5 klassen:

Klasse	%	Waarschijnlijkheid	Toelichting
1.	10%	Zeer klein	Onwaarschijnlijk, kans 1 keer in de 10 jaar.
2.	25%	Klein	Niet waarschijnlijk, kans 1 keer in de 4 jaar.
3.	50%	Middel	Kan beide kanten op, kans 1 keer in de 2 jaar.
4.	75%	Groot	Waarschijnlijk, kan komend jaar voorkomen
5.	95%	Zeer Groot	Zeer waarschijnlijk, zal zich komend jaar voordoen.

	Risico	Oorzaak	Gevolg	Klasse / %	Financiële impact	Weerstands-capaciteit
1.	Brandweervrijwilligers gaan van rechtswege over naar deeltijdwerk.	Europese wet- en regelgeving	Mogelijk verplichting tot betaling minimum loon, pensioen, betaling bij ziekte, etc.	4 / 75%	€ 1.200.000	€ 900.000
2.	Langdurige uitval	Ziekte / ongeval	hoger dan begrote inhuur nodig om weggevallen capaciteit op te vangen	4 / 75%	€ 200.000	€ 150.000
3.	Tekort ambulance-verpleegkundigen	Niet kunnen aantrekken van verpleegkundigen ambulancezorg	Hoger dan geraamde inhuur derden	4 / 75%	€ 200.000	€ 150.000
4.	IT-dreigingen (bijv. virus, cyberaanval enz.)	IT-beveiliging is onvoldoende tegen alle IT-dreigingen	Dataverlies en datalekken	3 / 50%	€ 100.000	€ 50.000
5.	Materiële en personele schade bij omvangrijke incidenten	Materiële en personele schade bij omvangrijke incidenten	Ongedekte uitgaven (niet begroot)	2 / 25%	€ 200.000	€ 50.000
6.	Niet geheel halen van de prestatieafspraken met zorgverzekeraars (vlg. staf) (vlg. staf)	Verschuiving acute zorg binnen ziekenhuizen NHN	Korting budget ambulancezorg	3 / 50%	€ 100.000	€ 50.000
7.	Aanbestedingsclaim	Niet rechtmatig uitvoeren van een aanbesteding	Toewijzen van een aanbestedingsclaim	1 / 10%	€ 200.000	€ 20.000
	<b>Totaal</b>					<b>€ 1.370.000</b>

### **Risico 1. Brandweervrijwilligers gaan van rechtswege over naar deeltijdwerk**

Eind 2018 concludeert Pels Rijcken dat er een reëel risico bestaat dat elementen in de rechtspositie van de brandweervrijwilligers in strijd zijn met de normen uit de Europese en internationale wet- en regelgeving. Onderzoek wijst uit dat er geen mogelijkheid is om binnen de bestaande juridische kaders de huidige vrijwilligheid bij de brandweer te behouden. Op 14 juni 2019 hebben het Veiligheidsberaad en de minister van J&V besloten tot de oprichting van een denktank. De denktank heeft een denkrichting uitgewerkt en voorgelegd aan het Veiligheidsberaad en minister van J&V op 9 december 2019. Het uitgangspunt van de denkrichting is een werkbaar en fundamenteel onderscheid (differentiatie van verplichte beschikbaarheid, werkinhoud/volume en opleiding) tussen vrijwilligers en beroepsmedewerkers, dat tegelijkertijd geen afbreuk doet aan het niveau en kwaliteit van de brandweertzorg. Het Veiligheidsberaad en de minister van J&V hebben besloten om nog voor de zomer van 2020 de consequenties van de bestuurlijke koers inzichtelijk te maken.

### **Coronavirus**

Het coronavirus heeft voor het boekjaar 2020 en mogelijk ook voor het jaar 2021 een nog niet in te schatten financiële impact op de Veiligheidsregio. De Veiligheidsregio zal haar capaciteit en financiële middelen voor deze jaren in eerste instantie inzetten voor de uitvoering van haar primaire taak voor de ambulancezorg, brandweer, GHOR, Meldkamer, R&CB en de kritische bedrijfsvoeringsprocessen.

Omdat niet in te schatten is wat rond het coronavirus aan maatregelen op korte en middellange termijn is te nemen en wat daarvoor de kosten zullen zijn, worden zo nodig middelen uit de post onvoorzien vrijgemaakt en ingezet ten behoeve van deze maatregelen. De feitelijke uitgaven zullen specifiek worden opgenomen onder de overhead. Bij het voorstel tot bestemming van het resultaat over 2019 wordt gevraagd een reserve voor genoemde uitgaven te vormen.

#### 2.9.4 Benodigde weerstandscapaciteit

Op basis van de risico-inventarisatie bedraagt de benodigde weerstandscapaciteit € 1.370.000. De ratio weerstandsvermogen versus weerstandscapaciteit bedraagt op basis van de aanwezige buffer € 1.909.000 / € 1.370.000 \* 100% = 139%. Dit houdt in dat de Veiligheidsregio in staat is om de onderkende risico's financieel te dragen. Hierbij maken wij de kanttekening dat de gegeven opsomming van risico's niet limitatief is.

#### 2.9.5 Verzekeringen en voorzieningen

Het verzekeringspakket voorziet in het afdekken van de meest gangbare risico's op personeel en materieel gebied. Daarnaast heeft de veiligheidsregio nog een aantal voorzieningen getroffen voor toekomstige verplichtingen (w.o. onderhoud gebouwen).

#### 2.9.6 Kengetallen financiële positie

##### Overzicht kengetallen

Kengetallen:	Begroting jaar	Verloop van de kengetallen				
	2019	2020	2021	2022	2023	2024
Netto schuldquote	0,53	0,71	0,62	0,60	0,64	0,58
Netto schuldquote gecorrigeerd voor alle verstrekte leningen	0,53	0,71	0,62	0,60	0,64	0,58
Solvabiliteitsratio	0,08	0,07	0,08	0,08	0,07	0,07
Structurele exploitatieruimte	0,63%	-0,04%	0,00%	0,00%	0,00%	0,00%

##### Toelichting kengetallen

- Netto schuldquote: netto schuld gedeeld door de inkomsten exploitatie (excl. mutaties reserves) Onder netto schuld wordt verstaan de langlopende en kortlopende schulden minus de langlopende en kortlopende vorderingen en uitzettingen.
- Solvabiliteitsratio: verhouding eigen vermogen ten opzichte van het totale vermogen (eigen vermogen en vreemd vermogen).
- Structurele exploitatieruimte: saldo van de structurele baten en lasten en saldo van de structurele onttrekkingen en toevoegingen aan reserves gedeeld door de totale baten (excl. mutaties reserves), uitgedrukt als percentage.

##### Uitgangspunten

Bij het weergeven van de kengetallen voor de financiële positie zijn een aantal uitgangspunten gehanteerd:

- De gebruikte balansstanden zijn gebaseerd op ramingen per 1 januari 2020.
- De kortlopende schulden worden gelijk gesteld aan de kortlopende vorderingen en uitzettingen, omdat hierover geen gegevens per 1 januari 2020 beschikbaar zijn.

### ***Duiding kengetallen***

- Netto schuldquote: algemeen wordt ratio van 1 of lager gekwantificeerd als voldoende. Meerjarig voldoet VR NHN aan deze norm.
- Solvabiliteit: algemeen wordt een ratio van 1 of hoger gekwantificeerd als voldoende. Bij VR NHN is de ratio beduidend lager wat wordt veroorzaakt door:
  - een relatief laag eigen vermogen; als gevolg van een restrictie van maximaal 2,5% van de totale lasten;
  - een omvangrijke leningenportefeuille als gevolg van de overname van roerende en onroerende goederen van gemeenten in het kader van de regionalisering in 2014.
- Structurele exploitatieruimte: deze begroting is gebaseerd op structurele baten en lasten. De opgenomen incidentele baten en lasten zijn beperkt, waardoor de ratio laag is.

## 2.10 Onderhoud kapitaalgoederen

---

2.10.1 Wat willen we bereiken

2.10.2 Wat willen we realiseren

2.10.3 Wat gaat het kosten

---

### 2.10.1 Wat willen we bereiken

#### Doel

Veiligheidsregio Noord-Holland Noord is een organisatie die sterk afhankelijk is van de inzet van haar materieel. Uitval kan niet worden gepermitteerd. Het is daarom noodzakelijk om het risico van deze uitval zoveel mogelijk te beperken door garanties en zekerheden te stellen. Eén van de zekerheden wordt ontleend aan het meerjarig in beeld brengen van de onderhoudskosten die gepaard gaan met het operationeel houden van de onderhoudsobjecten. Er mag geen sprake zijn van achterstallig onderhoud. Een andere zekerheid is het weten wanneer het materieel vervangen moet worden. Hiervoor beschikt de Veiligheidsregio over een actueel MJIP (Meerjareninvesteringsplan) waarin alle nu bekende toekomstige investeringen zijn opgenomen.

De veiligheidsregio beschikt over diverse soorten kapitaalgoederen die jaarlijks moeten worden onderhouden om het voorzieningenniveau op peil te houden. Dit betreffen o.a. panden, voertuigen en kantoorautomatisering.

VR NHN heeft in 2019 diverse panden in eigendom. Naast de panden die worden gebruikt ten behoeve van ambulancezorg, heeft de veiligheidsregio ook nog diverse brandweerkazernes. Deze kazernes zijn gekocht van de gemeenten in 2013 om btw heffing bij de gemeenten te voorkomen. De beide panden voor de centrale huisvesting in Alkmaar (Hoofdkantoor en Meldkamer) en het pand voor de ambulancedienst op Texel worden gehuurd. De brandweerkazernes die niet in eigendom zijn, worden om niet gehuurd van de gemeenten.

### 2.10.2 Wat willen we realiseren

#### Gebouwen ambulancedienst

In 2019 heeft op basis van de in 2018 uitgevoerde (interne) analyse op de staat van de gebouwen een extern onderzoek plaatsgevonden. Daaruit is naar voren gekomen dat de ambulancevoorzieningen in Hoogkarspel en Den Helder niet langer geschikt zijn voor hun functie. Uit onderzoek naar meerdere oplossingsvarianten is de conclusie getrokken dat nieuwbouw voor beide locaties de voorkeur geniet boven een grootschalige renovatie. Het rapport is vertaald in een notitie voor het Lokaal Overleg van maart 2020 waarin de probleemstelling vertaald is naar een advies het beschikbare budget huisvesting te verhogen.

In 2019 is tevens op initiatief van de gemeente Hollands Kroon gestart met de realisatie van het project Werf & Veiligheid te Wieringerwerf. Onderdeel van dit project is oplevering in 2020 van de nieuwe ambulancepost. In de onderhandelingen met de gemeente Hollands Kroon over de deelname aan dit project is tevens afgesproken dat de gemeente Hollands Kroon de huidige post Wieringerwerf tegen taxatiewaarde in eigendom verkrijgt als onderdeel van een brede gebiedsontwikkeling aldaar.

#### Brandweerkazernes

Voor de kazernes zijn in 2013 de volgende uitgangspunten afgesproken met de gemeenten en zijn/worden als zodanig uitgevoerd:

1. Vastgoedbeleid is een gemeentelijke verantwoordelijkheid;
2. Kazernes < 10 jaar zijn in eigendom overgedragen aan VR NHN (per 31-12-2013) in het kader van de btw problematiek. Gemeenten hebben recht van 1<sup>e</sup> koop na afloop van de btw compensatie termijn van 10 jaar;
3. De jaarlijkse exploitatielasten komen voor rekening van de gemeenten die zijn betrokken bij de overdracht;
4. Overige kazernes worden door de gemeenten om niet in bruikleen gegeven aan VR;
5. Huisvestingslasten maken geen onderdeel uit van de begroting van de VR;
6. Het beheer en onderhoud is een gemeentelijke taak en wordt geborgd in de overeenkomsten voor beheer en onderhoud tussen gemeenten en VR;
7. Gemeenten berekenen hun facilitaire kosten (schoonmaak, alarmopvolging, e.d.) door aan VR;
8. Roerende goederen zijn om niet of tegen de geldende boekwaarde door VR overgenomen. Onderhoud, reparatie en vervanging is voor rekening van VR.

Het onderzoek, in meerdere jaren uitgevoerd in 2017-2018 naar de toekomstbestendigheid van de bestuurlijke afspraken omtrent de huisvesting van de brandweer heeft niet geleid tot aanpassing van de in 2013 gemaakte afspraken. Het onderzoek heeft geleid tot een verbeterde attentie bij gemeenten dat de huisvesting van de brandweer een verantwoordelijkheid is van gemeenten en Veiligheidsregio samen. Binnen de bestuurlijke uitgangspunten kunnen de knelpunten worden opgelost hetgeen in de praktijk ook daadwerkelijk gebeurt. In meerdere kazernes zijn verbeteringen aangebracht met betrekking tot arbeidshygiëne en er vindt een betere afstemming plaats op de uitvoering van het meerjarenonderhoudsplan. Een aantal gemeenten zijn daadwerkelijk gestart met of er zijn de plannen in voorbereiding voor het vervangen van veelal verouderde brandweerkazernes. Zo vindt in 2020 de oplevering plaats van de nieuwe kazerne Wieringerwerf en zijn plannen in voorbereiding voor de vervanging van nog eens vier sterk verouderde kazernes.

### **Centrale huisvesting de Hertog**

Het gebouw aan de Hertog Aalbrechtweg 22 te Alkmaar wordt samen met de GGD Hollands Noorden als hoofdlocatie gebruikt. VR NHN is huurder. Voor het medegebruik door de GGD HN is een overeenkomst voor gemene rekening opgesteld die is goedgekeurd door de Belastingdienst. Op basis hiervan worden de huisvestingskosten op basis van een verdeelsleutel verdeeld tussen de GGD HN en VR NHN zonder dat dit tot extra btw-druk leidt. Met de verhuurder van het pand is een SLA afgesproken waarin het beheer en onderhoud van het pand geregeld is.

### **Ambulancematerieel**

In de komende jaren worden de reguliere investeringen gedaan op basis van het MJIP, waaronder vervanging van ambulances en inbouw van elektrische brancards.

### **Brandweermaterieel**

De brandweer beschikt over up-to-date materieel en materiaal. Voertuigen en inventaris worden op basis van het MJIP vervangen. Bij iedere vervanging wordt gekeken of er een technische noodzaak is om te gaan vervangen. Voor reguliere brandweermaterialen zijn er inkoopovereenkomsten beschikbaar en waar nodig worden deze inkoopovereenkomsten rechtmatig verlengd. Op die manier wordt zo efficiënt mogelijk met de beschikbare middelen om gegaan.

### **Persoonlijke beschermingsmiddelen Brandweer**

Ook op het gebied van kleding, ademlucht en persoonlijke beschermingsmiddelen is de brandweer volledig up-to-date. Er zijn raamovereenkomsten gesloten voor bluslaarzen en blushandschoenen, waarbij vervangen wordt indien noodzakelijk. Hiermee wordt verspilling voorkomen. De landelijke uitstraling voor bluskleding, die inmiddels is vastgesteld, gaat ons in de toekomst hierbij nog meer helpen.



Voor de ademluchtwerkplaatsen is, na de standaardisatie van de reinigingsapparatuur, nu ook de testapparatuur vervangen. Hierbij werken we intensief samen binnen NW4-verband en maken we gebruik van dezelfde systemen. Hierdoor kunnen we in de toekomst de kwaliteit van ons werk nog meer verbeteren. Ook de ademluchtcompressoren van alle 5 vulstations zijn vervangen.

De landelijke ontwikkelingen op het gebied van het operationeel uniform, dat de huidige uniformkleding van alle brandweermensen moet gaan vervangen, worden nauwlettend gevolgd om zodoende een gefaseerde invoering hiervan binnen de bestaande middelen mogelijk te maken.

### **Kantoorautomatisering**

De VR beschikt over een visie op informatiegestuurd werken die op hoofdlijnen de richting voor de toekomst weergeeft. Met de acties in het jaarplan wordt verder invulling gegeven aan deze visie. Voor de VR is een architectuur opgesteld die gericht is op de huidige ontwikkelingen binnen de regio en op landelijk niveau.

Het risicobewustzijn van werken bij de veiligheidsregio is toegenomen. Dit vertaalt zich in het veilige gebruik van ICT-voorzieningen, geen datalekken en grip op persoonsgegevens.

De benodigde investeringen zijn opgenomen in het MJIP en de kosten hiervan in de (meerjaren)begroting. De VR heeft haar kantoorautomatisering overgebracht naar de cloud en gaat de komende periode onder andere sharepoint implementeren. Vrijwel alle laptops zijn inmiddels vervangen, de desktops volgen.

### **Wat gaat het kosten?**

Alle noodzakelijke kosten met betrekking tot het in standhouden van de gebouwen, vervoersmiddelen, materialen en ICT-middelen zijn opgenomen in de begroting en meerjarenraming.

## 2.11 Financiering

2.11.1 Inleiding

2.11.2 Beleidskaders treasury activiteiten

2.11.3 Toerekening (voorgenomen) rentelasten naar taakvelden

2.11.4 EMU saldo

### 2.11.1 Inleiding

De financieringsfunctie ondersteunt de uitvoering van de programma's en omvat de financiering van beleid en het uitzetten van geldmiddelen die niet direct nodig zijn.

Op 27 november 2015 is door het algemeen bestuur het treasurystatuut 2015 vastgesteld. In dit statuut zijn de uitgangspunten, doelstellingen, richtlijnen en limieten van de treasuryfunctie vastgelegd. Het statuut is gebaseerd op de voorschriften zoals vastgelegd in de Wet Financiering Decentrale Overheden (Wet fido) inclusief de daarmee samenhangende wet- en regelgeving.

De belangrijkste punten uit dit statuut zijn:

- Aantrekken van langlopende geldleningen geschiedt door een offerte aan te vragen bij tenminste twee financiële instellingen;
- Uitzetten van tijdelijke overtollige financiële middelen vindt uitsluitend plaats bij het Agentschap van het Ministerie van Financiën (schatkistbankieren). Uitgezonderd hierop zijn uitzettingen tot € 250.000. Deze middelen mogen worden uitgezet bij financiële ondernemingen die ten minste over een A-rating beschikken en gevestigd zijn in Nederland, of een andere EU lidstaat die beschikt over tenminste een AA rating;
- De organisatie maakt geen gebruik van derivaten.

In het treasurystatuut is opgenomen dat de beleidskaders van de belangrijkste treasury activiteiten worden opgenomen in de paragraaf 'Financiering'.

### 2.11.2 Beleidskaders treasury activiteiten

#### Kasgeldlimiet (kortlopende geldleningen)

Ter beperking van het renterisico heeft de wetgever de hoogte van de netto vlottende schuld voor gemeenschappelijke regelingen op een maximum gezet van 8,2% van de begrote lasten, *de kasgeldlimiet*. Voor 2021 is deze berekend op € 5,6 miljoen<sup>1</sup>. Overschrijding kan leiden tot het aantrekken van geld met een looptijd langer dan één jaar. Voor 2021 is de verwachting dat de kasgeldlimiet niet wordt overschreden.

#### Schatkistlimiet

Vanaf december 2013 is het schatkistbankieren van toepassing. Dit betekent dat overtollige geldmiddelen boven schatkistlimiet verplicht moeten worden aangehouden in de schatkist. Dit voorkomt dat decentrale overheden hun middelen kunnen uitzetten bij derden (zoals buitenlandse banken) en draagt bij aan het verlagen van het EMU saldo van de totale Nederlandse overheid. Voor 2021 is de schatkistlimiet<sup>2</sup> berekend op € 516.000. Gelden boven deze limiet moeten worden aangehouden in de schatkist.

<sup>1</sup> Op basis van begrotingstotaal lasten (primair)

<sup>2</sup> De limiet wordt berekend als 0,75% van het begrotingstotaal lasten (primair) met een ondergrens van € 250.000.

## Renterisiconorm

Ter beperking van het renterisico heeft de wetgever de *renterisiconorm* gemaximaliseerd op 20% van het begrotingstotaal. Dit betekent dat het totaal van herfinancieringen en renteherzieningen op de vaste schuld in enig jaar beperkt is tot 20% van het begrotingstotaal. Voor 2020 is de renterisiconorm berekend op €13,8 mln. In het begrotingsjaar vinden geen renteherzieningen plaats. De renterisiconorm wordt naar verwachting niet overschreden.

## Financieringsbehoefte (kort-/langlopende geldleningen)

In basis is de leningenportefeuille van Veiligheidsregio Noord-Holland Noord afgestemd op het kunnen uitvoeren van de haar gestelde taken. In het verleden zijn kortlopende geldleningen aangetrokken die zijn gebruikt om tijdelijke tekorten in de liquide middelen op te vangen. Deze tekorten doen zich met name voor aan het einde van een kwartaal en worden geneutraliseerd door ontvangen kwartaalbijdragen vanuit de deelnemende gemeenten. Naar verwachting zal ook hiervoor in 2021 kortlopende geldleningen moeten worden aangetrokken.

Op basis van de geplande investeringen 2021-2024 wordt meerjarig een financieringstekort verwacht. Om te kunnen investeren, zullen in de periode 2020-2024 (langlopende) geldleningen moeten worden aangetrokken. Het daadwerkelijke afsluitmoment van deze leningen wordt afgestemd op het leverings-/betaalmoment van de betreffende investeringen. Voorzichtigheidshalve is in deze begroting reeds rekening gehouden met de toekomstige rentelasten die uit deze (voorgenomen) geldleningen voortvloeien. Deze zijn echter gering van omvang. In de jaren 2019 en 2020 zijn leningen aangetrokken die zelfs een "negatieve" rente kennen.

## Ontwikkelingen leningenportefeuille

In 2014 is de omvang van leningenportefeuille fors toegenomen. Er zijn leningen aangetrokken ter financiering van aangekocht materieel / kazernes van de gemeenten (aangekocht eind 2013) en de projectkosten regionalisering. In de periode 2019-2023 worden overgenomen kazernes weer (terug)verkocht aan de betreffende gemeente. De daarvoor aangetrokken geldleningen worden in deze periode afgebouwd. Daarnaast zal de portefeuilleomvang door het aantrekken van langlopende geldleningen ter financiering van voorgenomen investeringen weer toenemen.

### 2.11.3 Toerekening (voorgenomen) rentelasten naar taakvelden

In onderstaand overzicht wordt inzicht gegeven in de verwachte rentelasten, het renteresultaat en de wijze waarop de rente wordt toegerekend aan investeringen, grondexploitaties en projecten. De rente van geldleningen die zijn aangetrokken voor de aankoop van materieel / kazernes wordt bij VR NHN gezien als projectfinanciering. Voor de volledigheid zijn ook de rentelasten van voorgenomen geldleningen (zie financieringsbehoefte) in het overzicht verwerkt.

Omschrijving	2021 Bedragen x €1	
Externe financiering kort en lang		
Rentelasten (incl. voorgenomen)		294.834
Rentebaten	-/-	0
<b>Saldo rentelasten en rentebaten</b>		<b>294.834</b>
Doorberekening rente aan grondexploitatie	-/-	
Toerekening rente van projectfinanciering aan het betreffende taakveld	-/-	135.417
Toerekening rentebaten van specifieke projectfinanciering aan het betreffende taakveld	+/+	
<b>Aan taakveld toe te rekenen extreme rente</b>		<b>159.417</b>
Rente over eigen vermogen	+/+	0
Rente over voorzieningen	+/+	0
<b>Totaal aan taakveld toe te rekenen rente</b>		<b>159.417</b>
7.1 Volksgezondheid	-/-	19.964
1.1 Crisisbeheersing en Brandweer	-/-	133.146
0.4 Overhead	-/-	6.307
<b>De aan taakvelden toegerekende rente (renteomslag)</b>	<b>-/-</b>	<b>159.417</b>
<b>Renteresultaat op het taakveld Treasury</b>		<b>0</b>

#### 2.11.4 EMU saldo

Onderstaand het berekende EMU saldo op basis van deze begroting en meerjarenraming (op basis van artikel 71 lid 3 BBV).

				T-1	T	T+1	T+2	T+3
				2020	2021	2022	2023	2024
<b>EMU-SALDO</b>				-7.650	6.234	400	-3.126	3.310
<b>EMU-SALDO referentiewaarde</b>								
<b>Vershil EMU-saldo &amp; referentiewaarde</b>				-7.650	6.234	400	-3.126	3.310
Mutaties (1 januari tot 31 december)	Activa	Financiële vaste activa	Kapitaalverstrekkingen en leningen	0	0	0	0	0
			Uitzettingen	0	0	0	0	0
		Vlottende activa	Uitzettingen	0	0	0	0	0
			Liquide middelen	-144	421	-278	232	158
	Passiva	Vaste Passiva	Overlopende activa	0	0	0	0	0
			Vaste schuld	7.506	-5.813	-678	3.358	-3.152
		Vlottende passiva	Vlottende schuld	0	0	0	0	0
			Overlopende passiva	0	0	0	0	0
Eventuele boekwinst bij verkoop effecten en (im)materiële vaste activa								

## 2.12 Verbonden partijen

---

- 2.12.1 Inleiding
  - 2.12.2 Relevante ontwikkelingen
  - 2.12.3 Opbrengsten en kosten deelnemingen in relatie tot de begroting
  - 2.12.4 Invulling aandeelhouders- en commissarisrol
  - 2.12.5 Visie op verbonden partijen
  - 2.12.6 Beleidsvoornemens deelnemingen
  - 2.12.7 Eigen vermogen en resultaat RAV
- 

### 2.12.1 Inleiding

Een verbonden partij is een privaat- dan wel publiekrechtelijke organisatie waarin VR NHN een bestuurlijk én een financieel belang heeft. Een financieel belang is aanwezig wanneer een ter beschikking gesteld bedrag niet verhaalbaar is bij faillissement dan wel als financiële aansprakelijkheid bestaat indien de verbonden partij haar verplichtingen niet nakomt (artikel 1 BBV). Bestuurlijk belang is aanwezig indien er zeggenschap bestaat uit hoofde van stemrecht dan wel vertegenwoordiging in het bestuur van de organisatie.

In deze paragraaf wordt ingegaan op de visie op verbonden partijen in relatie tot de realisatie van de doelstellingen van de veiligheidsregio. Ook wordt de realisatie van de beleidsvoornemens met betrekking tot de verbonden partijen beschreven. Tevens is opgenomen of en zo ja welke risico's en problemen ten aanzien van de verbonden partijen zijn te onderkennen.

### 2.12.2 Relevante ontwikkelingen

#### ***Vereniging Ambulancezorg Regio Noord-Holland Noord in coöperatief verband U.A. (RAV NHN) (vestigingsplaats Alkmaar)***

De RAV NHN is per 10 februari 2010 opgericht met als doel het hebben en exploiteren van een vergunning tot het uitvoeren van ambulancevervoer. Per 1 januari 2013 beschikt de RAV NHN over deze vergunning. RAV NHN kent twee leden: Ambulancezorg Noord-Holland Noord (= VR NHN) en Witte Kruis Ambulancezorg. De centrale administratie wordt uitgevoerd door VR NHN en de controlefunctie door WK. Het secretariaat van de RAV wordt door VR NHN gevoerd. Verder gebruiken beide partners één automatiseringspakket waarin de ambulanceritten worden geregistreerd. De ambulanceritten worden vanuit één centraal punt (VR NHN) gefactureerd. De partners behouden afzonderlijk de verantwoordelijkheden over het debiteurenbeheer. Beide partners staan bij de zorgverzekeraars bekend als één wettelijk gemachtigde uitvoerende en verantwoordelijke zelfstandige organisatie (coöperatie) die beschikt over één gezamenlijke bankrekening en spaarrekening. De Meldkamer is via een SLA verbonden aan de RAV.

Op 1 januari 2013 is de Tijdelijke wet ambulancezorg (Twaz) in werking getreden. Centraal in de Twaz staat dat in iedere regio één aanbieder van ambulancezorg wordt aangewezen om ambulancezorg te verlenen. De Twaz is een tijdelijke wet die geldig is tot 1 januari 2021.

Op 1 januari 2021 treedt de nieuwe wet voor de ambulancezorg in werking. In voorjaar 2020 moet het wetsvoorstel klaar zijn. De nieuwe wet ambulancezorg geeft zekerheid aan de RAV's over hun positie. Om de continuïteit te kunnen waarborgen wil de minister de huidige positie van de RAV's intact houden. In de nieuwe wet is opgenomen: "Er per veiligheidsregio een monopolist is, die niet alleen het alleenrecht heeft om spoedeisende ambulancezorg te leveren, maar ook de plicht heeft om deze zorg te leveren."

Om de RAV's te kunnen aanwijzen als monopolist wil hij ambulancezorg aanmerken als niet-economische dienst van algemeen belang. Wanneer de ambulancezorg dit oormerk heeft komt de monopoliepositie niet in conflict met de Europese regelgeving. Verder zal de 15 minuten norm niet de enige indicator zijn voor de kwaliteit van de zorg, maar zal een kwaliteitskader een betere basis voor deze meting vormen.

Na een lange voorbereidingsperiode is op 1 januari 2013 de Tijdelijke wet ambulancezorg (Twaz) in werking getreden. Centraal in de Twaz staat dat in iedere regio één aanbieder van ambulancezorg wordt aangewezen om ambulancezorg te verlenen. De Twaz is een tijdelijke wet die geldig is tot 1 januari 2021. Op 1 januari 2021 moet de nieuwe wet voor de ambulancezorg in werking treden. Het ministerie van VWS is nog bezig met de voorbereidingen voor deze nieuwe wet.

#### ***Instituut Fysieke Veiligheid (vestigingsplaats Arnhem)***

Het IFV is een bij wet opgerichte zelfstandig bestuursorgaan (ZBO). De positie van het IFV is vastgelegd in de Wet veiligheidsregio's. Het IFV ondersteunt de veiligheidsregio's bij het versterken van de brandweezorg en de aanpak op het terrein van de rampenbestrijding en crisisbeheersing.

#### ***Coöperatie Brandweerschool Noord-Holland U.A.***

De regio's Kennemerland, Noord-Holland Noord en Zaanstreek-Waterland hebben hun krachten op het gebied van vakbekwaam worden gebundeld. Sinds het formele ondertekeningmoment op 11 juli 2019 is er één gezamenlijk opleidingsinstituut: de Brandweerschool Noord-Holland (BWS NH). BWS NH zet in op kwalitatief goed onderwijs, het innoveren van brandweeronderwijs, het voldoen aan landelijk gestelde kwaliteitscriteria en het onderhouden en ontwikkelen van les- en leerstof. Voorlopig richt BWS NH zich in hoofdzaak op de opleidingen basisbrandweezorg, aangevuld met de opleidingen brandweerschouffeur en instructeur.

Bij oprichting is er een manager aangesteld voor de brandweerschool. Het stafbureau van de brandweerschool is gehuisvest aan het Prins Bernhardplein in Zaandam. De hoofden vakbekwaamheid uit de drie regio's hebben samen met de manager brandweerschool bepaald welke medewerkers gedetacheerd worden. Met hen hebben inmiddels gesprekken plaatsgevonden. Enkele functies/rollen zijn nog niet ingevuld. Hieraan wordt in de komende periode gewerkt.

De landelijke (en verplichte) audit Kwaliteit Aanbieders Brandweeronderwijs (KAB) is uitgevoerd op 21 november 2019. De Brandweerschool heeft deze exercitie met goed gevolg doorlopen. Daarmee mag zij voor de komende drie jaar brandweeronderwijs verzorgen conform de landelijke standaarden.

In januari 2020 heeft met goed gevolg een audit plaats gevonden ten behoeve van een accreditatie voor het CrKBO (Centraal Register Kort Beroepsonderwijs). Inschrijving vindt plaats in februari 2020.

### **2.12.3 Opbrengsten en kosten deelnemingen in relatie tot de begroting**

#### ***Vereniging Ambulancezorg Regio Noord-Holland Noord in coöperatief verband U.A. (RAV NHN)***

Het aandeel VR NHN in de kosten van de RAV NHN maakt onderdeel uit van het programma Ambulancezorg.

#### ***Instituut Fysieke Veiligheid***

Alle veiligheidsregio's dragen financieel bij aan het IFV. Deze bijdrage wordt rechtstreeks in mindering gebracht op de BDUR-gelden.

### **Coöperatie Brandweerschool Noord-Holland U.A.**

De kosten van opleiden, en dus ook van de BWS NH, zijn opgenomen binnen het programma Brandweer.

## **2.12.4 Invulling aandeelhouders- en commissarisrol**

### **Vereniging Ambulancezorg Regio Noord-Holland Noord in coöperatief verband U.A. (RAV NHN)**

De bestuurdersrol is statutair vastgelegd. Twee bestuurders vormen het bestuur. Het voorzitterschap rouleert jaarlijks volgens een vast schema tussen beide bestuurders. Voor 2020 is de directeur WK de bestuursvoorzitter, voor 2021 wordt dit de directeur ambulancezorg VRNHN. De algemene directeuren van de beide zelfstandige organisaties en de twee bestuurders vormen samen de Algemene Ledenvergadering (ALV).

### **Instituut Fysieke Veiligheid**

De voorzitters van de veiligheidsregio's, verenigd in het Veiligheidsberaad, vormen het algemeen bestuur van het IFV. De bestuursvoorzitter van VR NHN is lid van het algemeen bestuur. Het algemeen bestuur benoemt uit zijn midden een voorzitter en een dagelijks bestuur. De voorzitter van het IFV is tevens voorzitter van het dagelijks bestuur. Het bestuur beslist bij meerderheid van stemmen.

### **Coöperatie Brandweerschool Noord-Holland U.A.**

Het bestuur wordt gevormd door de directeuren van de veiligheidsregio's. Daarnaast kent de coöperatie een algemene ledenvergadering.

## **2.12.5 Visie op verbonden partijen**

Een verbonden partij is voor de veiligheidsregio een instrument om de overgenomen maatschappelijke doelstellingen voor de aangesloten gemeenten te behalen. Bij het aansturen van een verbonden partij is het in ieder geval van belang dat:

- Afspraken over taken, bevoegdheden, verantwoordelijkheden, financieel en juridisch beleid worden vastgelegd (bijvoorbeeld in overeenkomsten, statuten);
- Afspraken worden gemaakt over de frequentie en inhoud van de verantwoordingsinformatie;
- De veiligheidsregio zich realiseert dat andere partijen die betrokken zijn bij de verbonden partij andere belangen kunnen hebben naast het gezamenlijk belang.

## **2.12.6 Beleidsvoornemens deelnemingen**

### **Vereniging Ambulancezorg Regio Noord-Holland Noord in coöperatief verband U.A. (RAV NHN)**

Er zijn bij de RAV NHN geen grote beleidsvoornemens te onderkennen; het bestaande beleid wordt voortgezet.

### **Instituut Fysieke Veiligheid**

De beleidsvoornemens voor de veiligheidsregio's liggen op het terrein van:

- beleids- en bestuursondersteuning van de ambtelijke en bestuurlijke top
- kennis ontwikkelen, makelen en borgen voor de professional in het veld
- opleidingen, trainingen en oefeningen voor vakbekwaam worden en blijven faciliteren en verzorgen
- talent- en leiderschapsontwikkeling bevorderen
- materieel voor de veiligheidsregio's verwerven, beheren en organisatorisch inbedden
- projectmanagement en (organisatie)advies

### **Coöperatie Brandweerschool Noord-Holland U.A.**

De coöperatie zet in op het verder uitrollen van haar activiteiten en het verzorgen van kwalitatief goed onderwijs.

#### **2.12.7 Eigen vermogen en resultaat RAV**

Uit de concept jaarstukken 2019 RAV blijkt dat het eigen vermogen per 31 december 2019 € 0 is. Het exploitatiesaldo 2019 is ook € 0. Dit wordt ook voor 2020 en 2021 voorzien.



## 2.13 Vennootschapsbelasting

---

2.13.1 Inleiding

2.13.2 Wat gaan we doen

---

### 2.13.1 Inleiding

Door gewijzigde landelijke wetgeving zijn overheidsondernemingen vanaf 1 januari 2016 in principe belastingplichtig voor de vennootschapsbelasting (VpB). Hiermee is voor de Veiligheidsregio Noord-Holland Noord (VRNHN) de noodzaak ontstaan om voor al haar activiteiten te beoordelen of zij daarbij een onderneming drijft. Op 3 maart 2017 heeft VRNHN aan BDO Accountants & Belastingadviseurs (BDO) de opdracht gegeven om haar in het aangiftetraject te ondersteunen. Deze opdracht werd gegeven voor de aangiftejaren 2016 – 2018.

### 2.13.2 Wat gaan we doen

Voor de komende verslagjaren wordt jaarlijks een quickscan uitgevoerd. Daarnaast wordt per aangiftejaar een VpB-dossier opgebouwd. In de begroting 2021 en de meerjarenraming wordt uitgegaan dat er jaarlijks een nihil aangifte zal worden gedaan.

Voor de aangiftejaren 2019 ev. zal intern besloten moeten worden óf en vervolgens door wie VRNHN zich wil laten ondersteunen bij de quickscans en het doen van de aangiften.

## 3. Financiële begroting

- 3.1 Overzicht van baten en lasten
- 3.2 Uiteenzetting financiële positie en toelichting
- 3.3 Meerjarenraming exploitatie
- 3.4 Meerjarenraming balans
- 3.5 Meerjarenraming investeringen

### 3.1 Overzicht van baten en lasten

Begroting 2021 Programma's / Overhead c.a.	Bedragen x €1.000		
	Baten	Lasten	Saldo
Programma Ambulancezorg	13.965	12.802	1.163
Programma Brandweer	2.098	32.911	-30.813
Programma GHOR	21	1.255	-1.234
Programma Meldkamer	1.499	2.811	-1.312
Programma Risico- en crisisbeheersing	-	2.459	-2.459
Programma Veiligheidshuis	629	843	-214
Programma Dekkingsmiddelen taakvelden VR	50.269	-	50.269
<b>Saldi programma's</b>	<b>68.481</b>	<b>53.081</b>	<b>15.400</b>
Algemene dekkingsmiddelen			-
Overhead	221	15.388	-15.167
Heffing VPB			-
Onvoorzien		344	-344
<b>Saldo van baten en lasten, resultaat voor bestemming</b>	<b>68.702</b>	<b>68.813</b>	<b>-111</b>
Toevoegingen en onttrekkingen aan de reserves per programma:			
Programma Ambulancezorg	-	31	-31
Programma Brandweer	111		111
Programma Meldkamer		4	-4
Programma Risico- en crisisbeheersing	11		11
Overhead	24		24
<b>Resultaat na bestemming</b>	<b>68.848</b>	<b>68.848</b>	<b>-</b>

### 3.2 Uiteenzetting financiële positie en de toelichting

#### Uitgangspunten begroting

De begroting 2021 is geïndexeerd met 2,3% (2,6% loonindexatie en 1,7% prijsindexatie). De loonprijsindexatie 2021 is conform de door gemeenten vastgestelde regeling Financiële Uitgangspunten Gemeenschappelijke Regelingen (FUGR) en geldend voor alle gemeenschappelijke regelingen. De verdeelsleutel 2021 per gemeente is medio februari 2020 bekend geworden.

De totale gemeentelijke bijdrage (exclusief ambulancezorg) voor 2021 is € 44.437.171 en wordt verdeeld naar de draagkracht per gemeente. Deze verdeling is gebaseerd op het aandeel van het 'Oov-subcluster Brandweer en rampenbestrijding'<sup>3</sup> per gemeente en de belastingcapaciteit per gemeente. De bijdrage per gemeente is opgenomen in bijlage 4.2.

<sup>3</sup> subcluster binnen de algemene uitkering van het gemeentefonds

## Financiering

Bij VRNHN is sprake van een totaal financiering. Rentelasten worden omgeslagen naar programma's op basis van de boekwaarde (op 1 januari) van aangeschafte activa in deze programma's. Begin 2020 is het (bestaande) meerjarig investeringsplan geactualiseerd voor de periode 2021-2024 (zie paragraaf 3.5). Gezien de investeringsvolumes wordt in de toekomst een financieringstekort verwacht. Om te kunnen investeren zullen in de periode 2021-2024 aanvullende geldleningen moeten worden aangetrokken. De toekomstige rentelasten die uit deze geldleningen voortvloeien, zijn reeds meegenomen in deze begroting en meerjarenraming. Voor meer informatie wordt hier verwezen naar de paragraaf Financiering.

## Onvoorzien

Met ingang van 2020 wordt een post onvoorzien opgenomen ter grootte van 0,5% van de totale lasten. Met behulp van deze post worden onvoorziene (incidentele) uitgaven opgevangen.

### 3.3 Meerjarenraming exploitatie

Een meerjarenraming is van belang om de consequenties van het beleid in beeld te brengen vanuit het verleden naar de onderhavige begroting en toekomstige planvorming. De meerjarenraming speelt een belangrijke rol bij de kader stellende functie van het algemeen bestuur, omdat de meerjarenraming de financiële richting aan geeft voor het opstellen van de begroting.

## Meerjarenraming cijfermatig

Hierna volgt een totaaloverzicht over de jaren 2021 tot en met 2024. In de meerjarenraming zijn de rubrieken met een variërend verloop afzonderlijk opgenomen. De cijfers vanaf 2022 zijn geïndexeerd. De overzichten per programma zijn opgenomen in de bijlage 4.4.

TOTAAL		Bedragen x € 1			
		Begroting 2021	MJR 2022	MJR 2023	MJR 2024
Baten	Wettelijk budget Nza	13.960.726	14.239.940	14.510.499	14.800.709
	Bijdrage gemeenten	44.437.171	45.422.914	46.281.200	47.201.824
	BDUR/Rijk/ministerie	5.831.221	5.829.743	5.830.536	5.948.000
	Overige baten	4.472.748	4.432.745	4.487.745	4.576.447
<b>Totaal baten</b>	<b>68.701.866</b>	<b>69.925.342</b>	<b>71.109.980</b>	<b>72.526.980</b>	
Lasten	Salarissen	43.353.000	44.352.000	45.255.000	46.155.000
	Afschrijvingen en rente	6.414.000	6.301.000	6.353.000	6.480.000
	Overige lasten	19.046.000	19.377.000	19.593.000	19.965.000
<b>Totaal lasten</b>	<b>68.813.000</b>	<b>70.030.000</b>	<b>71.201.000</b>	<b>72.600.000</b>	
<b>Saldo van baten en lasten</b>	<b>-111.134</b>	<b>-104.658</b>	<b>-91.020</b>	<b>-73.020</b>	
Mutatie reserves	Toevoeging aan reserves	35.000	42.000	41.000	45.000
	Onttrekking aan reserves	146.134	146.658	132.020	118.020
<b>Resultaat</b>		-	-	-	-

## Aansluiting op Kadernota

De aansluiting van deze op de kadernota van deze meerjarenraming laat zich als volgt verklaren:

- De bijdrage van de gemeenten in de MJR bestaat uit het totaal van de in de kadernota opgenomen basisbijdragen en de bijdrage inzake versterking informatieveiligheid.
- De post salarissen in het MJR bestaat uit het totaal van de in de kadernota opgenomen salarissen en de versterking van de informatieveiligheid (wettelijke verplichtingen).
- De overige lasten in het MJR bestaat uit het totaal van de in de kadernota opgenomen overige lasten en de structurele wijzigingen vanuit 2019.

Eventuele afwijkingen bestaan uit afrondingsverschillen.

## Resultaten

De resultaten laten, met inbegrip van de reservemutaties, over alle jaren een nihil resultaat zien op basis van going concern. Voor alle jaren is tevens een post onvoorzien opgenomen binnen de begroting die onder verantwoordelijk van de directie valt. Doelmatigheid en efficiënt gebruik van de budgetten blijft een hoge prioriteit houden om deze resultaten daadwerkelijk te behalen en de post onvoorzien niet aan te spreken.

## Gemeentelijke bijdrage

De gemeentelijke bijdrage 2021 is op basis van de door het algemeen bestuur vastgestelde kadernota geïndexeerd met 2,3%. De loonindexatie bedraagt 2,6% en de prijsindexatie 1,7%, welke in de verhouding 70%-30% meewegen.

De indexatie van de gemeentelijke bijdrage voor de jaren 2022-2024 is gebaseerd op de CPB Middellange Termijn Verkenning en zijn respectievelijk 2,0%, 1,9% en 2,00% (zie ook bijlage 4.2).

## Salarissen

De binnen de cao's CAR-UWO en ambulancezorg verwachte stijgingen in 2020 zijn in de ramingen meegenomen. Voor de jaren 2021-2023 is uitgegaan van de CPB raming Centraal Economisch Plan. De gehanteerde indexaties voor 2021 en 2022-2024 zijn respectievelijk 2,3%, 2,0%, 1,9% en 2,0%.

## Afschrijvingen en rente

In de begroting zijn de gevolgen van het MJIP (meerjareninvesteringsplan) opgenomen en de bijbehorende financiering. Hiermee is inzichtelijk wat het verloop van de afschrijvings- en rentelasten is. Deze stijgen jaarlijks. Alle opgenomen nieuwe investeringen zijn vooral vervangingsinvesteringen.

Met name bij de brandweer neemt de afschrijvingslast toe. De groei in de afschrijvingslasten vindt zijn oorzaak vooral in een veranderd prijsniveau ten opzichte van de zero based begroting die in 2014 is opgesteld bij de regionalisering. Dit laat zich vooral gelden in hogere prijzen voor bijvoorbeeld de tankautospuiten, waar met name de technische uitrusting van een hoger (prijs)niveau is dan de voorgangers. Als gevolg van hogere aanschafprijzen neemt ook de financieringsrente toe als lastenpost.

Dat de lasten in totaal qua stijging achterblijven heeft vooral te maken met de steeds goedkopere financiering op dit moment. De leningen met hogere rentes worden steeds verder afgelost en de huidige leningen worden soms zelfs met een "negatieve" rente afgesloten.

## Overige lasten

Voor de indexaties is voor 2021 de kadernota gehanteerd en voor de jaren 2022 tot en met 2024 de indexaties van de CPB raming Centraal Economisch Plan. Daarnaast wordt nog specifiek ingezet op doelmatig en efficiënt gebruik van de budgetten. Te denken valt aan verscherpt inkopen en doelmatiger gebruik van materieel en materiaal.

### 3.4 Meerjarenraming balans

Activa	31-12-2019	31-12-2020	31-12-2021	31-12-2022	31-12-2023	31-12-2024
(im) Materiële vaste activa	46.140	53.235	46.927	46.485	49.583	46.263
Financiële vaste activa: Kapitaalverstrekkingen	0	0	0	0	0	0
Financiële vaste activa: Leningen	0	0	0	0	0	0
Financiële vaste activa: Uitzettingen > 1 jaar	0	0	0	0	0	0
<b>Totaal Vaste Activa</b>	<b>46.140</b>	<b>53.235</b>	<b>46.927</b>	<b>46.485</b>	<b>49.583</b>	<b>46.263</b>
Voorraden: Onderhanden werk & Overige grond- en hulpstoffen	0	0	0	0	0	0
Voorraden: Gereed product en handelsgoederen & vooruitbetalingen	0	0	0	0	0	0
Uitzettingen <1 jaar	6.593	6.593	6.593	6.593	6.593	6.593
Liquide middelen	203	59	480	202	434	592
Overlopende activa	4.079	4.079	4.079	4.079	4.079	4.079
<b>Totaal Vlottende Activa</b>	<b>10.875</b>	<b>10.731</b>	<b>11.152</b>	<b>10.874</b>	<b>11.106</b>	<b>11.264</b>
<b>Totaal Activa</b>	<b>57.015</b>	<b>63.966</b>	<b>58.079</b>	<b>57.359</b>	<b>60.689</b>	<b>57.527</b>
Passiva	31-12-2019	31-12-2020	31-12-2021	31-12-2022	31-12-2023	31-12-2024
Eigen vermogen	4.841	4.740	4.577	4.472	4.381	4.308
Exploitatiesaldo	486	-26	0	0	0	0
Voorzieningen	339	397	460	523	586	649
Vaste schuld	43.920	51.426	45.613	44.935	48.293	45.141
<b>Totaal Vaste Passiva</b>	<b>49.586</b>	<b>56.537</b>	<b>50.650</b>	<b>49.930</b>	<b>53.260</b>	<b>50.098</b>
Vlottende schuld	5.580	5.580	5.580	5.580	5.580	5.580
Overlopende passiva	1.849	1.849	1.849	1.849	1.849	1.849
<b>Totaal Vlottende Passiva</b>	<b>7.429</b>	<b>7.429</b>	<b>7.429</b>	<b>7.429</b>	<b>7.429</b>	<b>7.429</b>
<b>Totaal Passiva</b>	<b>57.015</b>	<b>63.966</b>	<b>58.079</b>	<b>57.359</b>	<b>60.689</b>	<b>57.527</b>

#### Eigen vermogen

Het eigen vermogen bestaat uit een algemene reserve en de bestemmingsreserves. Ultimo 2021 bedraagt de verwachte omvang van de reserves € 4.577.000 wat als volgt verdeeld is over de:

- algemene reserve € 1.632.000
- bestemmingsreserves € 2.945.000

#### Ontwikkeling algemene reserve

Exploitatieoverschotten of -tekorten worden in eerste instantie verrekend met de algemene reserve binnen het eigen vermogen. Per 31 december 2019 bedraagt de algemene reserve € 1.897.000, indien het AB positief besluit over het voorstel resultaatbestemming van het verslagjaar 2019. De omvang van de algemene reserve is vooralsnog toereikend.

#### Ontwikkeling bestemmingsreserves

Het volgende overzicht laat de verwachte mutaties (voor zover nu in te schatten en onderbouwd) en eindstanden van de verschillende bestemmingsreserves zien.

Bestemmingsreserves	31-12-2019	mut.2020	31-12-2020	mut.2021	31-12-2021	mut.2022	31-12-2022	mut.2023	31-12-2023	mut.2024	31-12-2024
Kwaliteitsverb. brandweerscholing	57	-57	-	-	-	-	-	-	-	-	-
Verslagleggingsverschillen BBV-RJZ	1.412	35	1.447	35	1.482	35	1.517	41	1.558	45	1.603
Pers.fricatiekn./mobiliteitsbeleid	1.055	-84	971	-146	825	-147	678	-132	546	-118	428
LMO (landelijke meldkamer)	186	-	186	-	186	-	186	-	186	-	186
Staat van de rampenbestrijding	212	-	212	-	212	-	212	-	212	-	212
Automatisering&Informatiebeveiliging	235	-	235	-	235	-	235	-	235	-	235
	<b>3.157</b>	<b>-106</b>	<b>3.051</b>	<b>-111</b>	<b>2.940</b>	<b>-112</b>	<b>2.828</b>	<b>-91</b>	<b>2.737</b>	<b>-73</b>	<b>2.664</b>

### 3.5 Meerjarenraming investeringen

Begin 2020 zijn alle investeringen geïnventariseerd voor de jaren 2021-2024. Dit leidt meerjarig tot het volgende beeld:

Investeringen 2021-2024 PDC	bedragen x € 1.000			
	2021	2022	2023	2024
<i>Ambulancezorg</i>				
1 - Huisvesting	18	0	0	0
2 - Diensten en middelen	207	344	25	486
3 - ICT	94	120	116	34
6 - Wagenpark	425	423	422	622
<b>Totaal</b>	<b>744</b>	<b>887</b>	<b>563</b>	<b>1.142</b>
<i>Brandweer</i>				
2 - Diensten en middelen	414	1.657	1.198	215
3 - ICT	402	397	783	84
6 - Wagenpark	4.780	2.523	6.827	1.413
7 - HRM	0	216	0	0
<b>Totaal</b>	<b>5.596</b>	<b>4.793</b>	<b>8.808</b>	<b>1.712</b>
<i>GHOR</i>				
3 - ICT	0	26	26	0
6 - Wagenpark	0	0	0	0
<b>Totaal</b>	<b>0</b>	<b>26</b>	<b>26</b>	<b>0</b>
<i>GMK</i>				
6 - Wagenpark	23	0	0	0
<b>Totaal</b>	<b>23</b>	<b>0</b>	<b>0</b>	<b>0</b>
<i>R&amp;CB</i>				
3 - ICT	0	0	16	0
6 - Wagenpark	0	0	0	77
<b>Totaal</b>	<b>0</b>	<b>0</b>	<b>16</b>	<b>77</b>
<i>Bedrijfsvoering</i>				
10 - Communicatie	0	0	46	0
3 - ICT	554	284	94	514
<b>Totaal</b>	<b>554</b>	<b>284</b>	<b>140</b>	<b>514</b>
<i>Directie</i>				
6 - Wagenpark	53	0	0	0
<b>Totaal</b>	<b>53</b>	<b>0</b>	<b>0</b>	<b>0</b>
<b>Totaal verwachte investeringen</b>	<b>6.970</b>	<b>5.990</b>	<b>9.553</b>	<b>3.445</b>

## 4. Bijlagen

- 4.1 Kerngegevens
- 4.2 Bijdrage per gemeente
- 4.3 Financiële overzicht naar taakvelden
- 4.4 Meerjarenraming exploitatie per programma
- 4.5 Overzicht van incidentele baten en lasten

### 4.1 Kerngegevens Veiligheidsregio Noord-Holland Noord

#### Gemeenschappelijke regeling

De volgende 17 gemeenten nemen deel aan de regeling:

Alkmaar, Bergen, Castricum, Den Helder, Drechterland, Enkhuizen, Heerhugowaard, Heiloo, Hollands Kroon, Hoorn, Koggenland, Langedijk, Medemblik, Opmeer, Schagen, Stede Broec, Texel.

#### Doelstelling

Het doel van de gemeenschappelijke regeling is het gezamenlijk behartigen van de belangen die de schaal van de individuele gemeenten te boven gaan, ten behoeve van de veiligheid van de bevolking in het samenwerkingsgebied. Tot de taken behoren het uitvoeren van werkzaamheden als bedoeld in de Wet Veiligheidsregio's, en het instellen, in stand houden en beheren van de centrale post ambulancevervoer (gezamenlijk met Witte Kruis in de RAV Noord-Holland Noord). Tevens maakt het Zorg- en Veiligheidshuis onderdeel uit van de Veiligheidsregio.

#### Samenstelling bestuur VR NHN

Het algemeen bestuur bestaat uit de burgemeesters van de deelnemende gemeenten.

Het dagelijks bestuur bestaat per 31 december 2019 uit de volgende functionarissen:

<i>Naam</i>	<i>Functie</i>	<i>Organisatie</i>	<i>Samenstelling</i>
P.M. Bruinooge	Voorzitter	Alkmaar	Burgemeester Alkmaar
J. Nieuwenburg	Plv. voorzitter	Hoorn	Burgemeester Hoorn / Voorzitter commissie Jeugd en Sociale Veiligheid
M.J.P. Van Kampen	lid	Schagen	Burgemeester Schagen / Portefeuillehouder Bedrijfsvoering
A.B. Blase	Lid	Heerhugowaard	Burgemeester Heerhugowaard
T.J. Romeyn	Lid	Heiloo	Burgemeester Heiloo / Voorzitter commissie Basisvoorzieningen Fysieke Veiligheid
M.D. Smeekes	Adviseur	Veiligheidsregio	Directeur veiligheidsregio
S. van de Looij	Secretaris/Adviseur	Veiligheidsregio	Directeur veiligheidsregio
F. Ringnalda	Adviseur	Openbaar Ministerie	Plv. Hoofdofficier van Justitie
S. van Griensven	Adviseur	Politie	Districtschef

De directie van de Veiligheidsregio bestaat per 31 december 2019 uit:

<i>Naam</i>	<i>Portefeuille</i>
De heer M.D. Smeekes	Directeur Veiligheidsregio
De heer S. van de Looij	Directeur Veiligheidsregio

## 4.2 Bijdrage per gemeente

### Gemeentelijke bijdrage 2021

De gemeentelijke bijdrage voor 2021 wordt geïndexeerd met 2,3%. De loonindexatie bedraagt 2,6% en de prijsindexatie 1,7%, welke in de verhouding 70%-30% meewegen. Ten opzichte van 2020 neemt de gemeentelijke (basis)bijdrage voor 2021 toe met een bedrag van € 995.704. Daarnaast is een extra bijdrage toegezegd ten behoeve van de versterking van de informatieveiligheid (voor 2021 € 150.000). In onderstaande tabel is de uitsplitsing van de gemeentelijke bijdrage naar gemeente en taakveld inzichtelijk gemaakt.

Gemeente	Bedragen x €1	Verdeelsleutel OOV B&R en eigen inkomsten	Bijdrage naar taakvelden	
			1.1 Crisisbeheersing en Brandweer	1.2 Openbare orde en veiligheid
Opmeer	665.924	1,5%	660.385	5.539
Texel	1.830.965	4,1%	1.815.736	15.229
Enkhuizen	1.213.772	2,7%	1.203.676	10.095
Drechterland	1.178.393	2,7%	1.168.592	9.801
Stede Broec	1.106.355	2,5%	1.097.153	9.202
Koggenland	1.584.787	3,6%	1.571.606	13.181
Heiloo	1.342.780	3,0%	1.331.611	11.168
Langedijk	1.481.130	3,3%	1.468.811	12.319
Bergen NH	2.416.201	5,4%	2.396.105	20.097
Castricum	2.140.838	4,8%	2.123.032	17.806
Medemblik	2.858.685	6,4%	2.834.908	23.777
Schagen	3.456.117	7,8%	3.427.371	28.746
Hollands Kroon	3.606.950	8,1%	3.576.949	30.001
Heerhugow aard	3.291.452	7,4%	3.264.076	27.376
Den Helder	3.919.211	8,8%	3.886.613	32.598
Hoorn	4.327.169	9,7%	4.291.178	35.991
Alkmaar	8.016.442	18,0%	7.949.766	66.676
<b>BIJDRAGE 2021</b>	<b>44.437.171</b>	<b>100,0%</b>	<b>44.067.568</b>	<b>369.603</b>

### Meerjarige ontwikkeling gemeentelijke bijdrage

	2020	2021	2022	2023	2024
<b>Beginstand (basis)</b>	<b>42.113</b>	<b>43.292</b>	<b>44.288</b>	<b>45.173</b>	<b>46.032</b>
Indexatie (loon-prijs) conform primaire begroting	1.179	996	886	858	921
<b>Gemeentelijke bijdrage (basis)</b>	<b>43.292</b>	<b>44.288</b>	<b>45.173</b>	<b>46.032</b>	<b>46.952</b>
Bijdr. Gemeenten inz. versterking informatieveiligheid		150	250	250	250
<b>Totale bijdrage gemeenten</b>	<b>43.292</b>	<b>44.438</b>	<b>45.423</b>	<b>46.282</b>	<b>47.202</b>

### Indexatie gemeentelijke bijdrage voor 2021 e.v.

	2020	2021	2022	2023	2024
Prijs bruto binnenlands product	2,00%	1,70%	1,70%	1,80%	2,00%
Prijs overheidsconsumptie, beloning w erknemers	3,20%	2,60%	2,20%	2,00%	2,00%
Gemeentelijke indexatie	2,8%	2,3%	2,0%	1,9%	2,0%



## FLO Bijdrage Ambulancezorg

Gemeente	Bedragen x €1	FLO Bijdrage 2021 Ambu-zorg	Verdeelsleutel	
			(Inwoners*)	Taakveld 7.1 Volksgezond- heid
Opmeer		2.833	11.336	2.833
Enkhuizen		4.612	18.455	4.612
Drechterland		4.848	19.400	4.848
Stede Broec		5.372	21.493	5.372
Koggenland		5.616	22.471	5.616
Medemblik		10.928	43.725	10.928
Schagen**		2.896	11.589	2.896
Hollands Kroon***		8.793	35.184	8.793
Den Helder		14.064	56.275	14.064
Hoorn		18.037	72.172	18.037
<b>FLO BIJDRAGE 2021</b>		<b>78.000</b>	<b>312.100</b>	<b>78.000</b>
BIJDRAGE 2020		78.000		
INDEX 2020		0,00%		
Bijdrage per inw oner		€ 0,25		
* gebaseerd op inw onersaantal per 1-1-2016				
** van de inw oners Schagen telt het aantal inw oners van de oude gemeente Zijpe mee voor de bijdrage ambulancezorg				
*** van de inw oners Hollands Kroon telt 74% mee voor de bijdrage ambulancezorg				

### 4.3 Financiële overzicht naar taakvelden

Begroting 2021 Taakvelden	Bedragen x €1.000		
	Baten	Lasten	Saldo
<i>1.1 Crisisbeheersing en Brandweer</i>	53.517	39.436	14.081
Programma Brandweer	2.098	32.911	-30.813
Programma GHOR	21	1.255	-1.234
Programma Meldkamer	1.499	2.811	-1.312
Programma Risico- en crisisbeheersing	-	2.459	-2.459
Programma Dekkingsmiddelen taakvelden VR	49.899	-	49.899
<i>1.2 Openbare orde en veiligheid</i>	999	843	156
Programma Veiligheidshuis	629	843	-214
Programma Dekkingsmiddelen taakvelden VR	370	-	370
<i>7.1 Volksgezondheid</i>	13.965	12.802	1.163
Programma Ambulancezorg	13.965	12.802	1.163
<b>Saldi programma's</b>	<b>68.481</b>	<b>53.081</b>	<b>15.400</b>
0.4 Overhead	221	15.388	-15.167
0.5 Treasury	-	-	-
0.8 Overige baten en lasten	-	344	-344
0.9 Vennootschapsbelasting (Vpb)	-	-	-
<b>Saldo van baten en lasten, resultaat voor bestemming</b>	<b>68.702</b>	<b>68.813</b>	<b>-111</b>
<i>0.10 Mutaties reserves</i>	146	35	111
Programma Ambulancezorg	-	31	-31
Programma Brandweer	111	-	111
Programma Meldkamer	-	4	-4
Programma Risico- en crisisbeheersing	11	-	11
Overhead	24	-	24
<b>Resultaat na bestemming</b>	<b>68.848</b>	<b>68.848</b>	<b>-</b>

#### 4.4 Meerjarenraming exploitatie per programma

Ambulancezorg		Bedragen x € 1			
		Begroting 2021	MJR 2022	MJR 2023	MJR 2024
Baten	Wettelijk budget Nza	12.508.810	12.758.986	13.001.407	13.261.435
	Overige baten	1.485.276	1.506.653	1.525.682	1.595.394
<b>Totaal baten</b>		<b>13.994.086</b>	<b>14.265.639</b>	<b>14.527.089</b>	<b>14.856.829</b>
Lasten	Salarissen	10.586.895	10.819.806	11.036.202	11.256.926
	Afschrijvingen en rente	686.813	695.854	710.149	782.837
	Overige lasten	1.983.378	2.006.979	2.038.738	2.071.066
<b>Totaal lasten</b>		<b>13.257.086</b>	<b>13.522.639</b>	<b>13.785.089</b>	<b>14.110.829</b>
<b>Saldo van baten en lasten</b>		<b>737.000</b>	<b>743.000</b>	<b>742.000</b>	<b>746.000</b>
Mutatie reserves	Toevoeging aan reserves	31.000	37.000	36.000	40.000
	Onttrekking aan reserves				
<b>Resultaat</b>		<b>706.000</b>	<b>706.000</b>	<b>706.000</b>	<b>706.000</b>
Aandeel in overhead		706.000	706.000	706.000	706.000
<b>Resultaat inclusief overhead</b>		<b>-</b>	<b>-</b>	<b>-</b>	<b>-</b>

Resultaten programma's VR		Bedragen x € 1			
		Begroting 2021	MJR 2022	MJR 2023	MJR 2024
Programma Brandweer		-30.813.156	-31.266.171	-31.797.545	-32.418.549
Programma GHOR		-1.233.912	-1.257.645	-1.281.634	-1.310.270
Programma Meldkamer		-1.312.437	-1.340.876	-1.365.498	-1.389.103
Programma Risico- en crisisbeheersing		-2.459.053	-2.506.495	-2.552.582	-2.599.779
Programma Veiligheidshuis		-213.272	-229.510	-244.725	-260.242
Programma Dekkingsmiddelen taakvelden VR		50.268.392	51.252.657	52.111.736	53.149.824
Overhead		-14.034.696	-14.443.618	-14.640.772	-14.921.901
Algemene dekkingsmiddelen/onvoorzien		-344.000	-350.000	-356.000	-363.000
<b>Resultaat programma's VR</b>		<b>-142.134</b>	<b>-141.658</b>	<b>-127.020</b>	<b>-113.020</b>
Mutatie reserves VR	Toevoeging aan reserves	4.000	5.000	5.000	5.000
	Onttrekking aan reserves	146.134	146.658	132.020	118.020
<b>Resultaat programma's VR inclusief mutaties reserves</b>		<b>-</b>	<b>-</b>	<b>-</b>	<b>-</b>

Brandweer		Bedragen x € 1			
		Begroting 2021	MJR 2022	MJR 2023	MJR 2024
Baten	Overige baten	2.098.401	2.037.021	2.072.992	2.091.982
<b>Totaal baten</b>		<b>2.098.401</b>	<b>2.037.021</b>	<b>2.072.992</b>	<b>2.091.982</b>
Lasten	Salarissen	19.160.770	19.584.023	19.978.704	20.381.278
	Afschrijvingen en rente	5.156.885	4.984.208	5.004.977	5.088.303
	Overige lasten	8.593.902	8.734.961	8.886.856	9.040.950
<b>Totaal lasten</b>		<b>32.911.557</b>	<b>33.303.192</b>	<b>33.870.537</b>	<b>34.510.531</b>
<b>Resultaat programma</b>		<b>-30.813.156</b>	<b>-31.266.171</b>	<b>-31.797.545</b>	<b>-32.418.549</b>

GHOR		Bedragen x € 1			
		Begroting 2021	MJR 2022	MJR 2023	MJR 2024
Baten	Overige baten	21.252	21.252	21.252	21.252
<b>Totaal baten</b>		<b>21.252</b>	<b>21.252</b>	<b>21.252</b>	<b>21.252</b>
Lasten	Salarissen	805.499	823.220	839.685	856.478
	Afschrijvingen en rente	34.848	34.742	35.680	40.813
	Overige lasten	414.817	420.935	427.521	434.231
<b>Totaal lasten</b>		<b>1.255.164</b>	<b>1.278.897</b>	<b>1.302.886</b>	<b>1.331.522</b>
<b>Resultaat programma</b>		<b>-1.233.912</b>	<b>-1.257.645</b>	<b>-1.281.634</b>	<b>-1.310.270</b>

Meldkamer		Bedragen x € 1			
		Begroting 2021	MJR 2022	MJR 2023	MJR 2024
Baten	Wettelijk budget Nza	1.451.916	1.480.954	1.509.092	1.539.274
	Overige baten	46.596	46.596	46.596	46.596
<b>Totaal baten</b>		<b>1.498.512</b>	<b>1.527.550</b>	<b>1.555.688</b>	<b>1.585.870</b>
Lasten	Salarissen	2.487.192	2.541.909	2.592.747	2.644.601
	Afschrijvingen en rente	8.159	9.142	9.151	9.138
	Overige lasten	315.598	317.375	319.288	321.234
<b>Totaal lasten</b>		<b>2.810.949</b>	<b>2.868.426</b>	<b>2.921.186</b>	<b>2.974.973</b>
<b>Resultaat programma</b>		<b>-1.312.437</b>	<b>-1.340.876</b>	<b>-1.365.498</b>	<b>-1.389.103</b>

Risico- en crisisbeheersing		Bedragen x € 1			
		Begroting 2021	MJR 2022	MJR 2023	MJR 2024
Baten	Overige baten				
<b>Totaal baten</b>		<b>-</b>	<b>-</b>	<b>-</b>	<b>-</b>
Lasten	Salarissen	1.525.948	1.559.519	1.590.710	1.622.524
	Afschrijvingen en rente	77.714	77.467	77.160	77.066
	Overige lasten	855.391	869.509	884.712	900.189
<b>Totaal lasten</b>		<b>2.459.053</b>	<b>2.506.495</b>	<b>2.552.582</b>	<b>2.599.779</b>
<b>Resultaat programma</b>		<b>-2.459.053</b>	<b>-2.506.495</b>	<b>-2.552.582</b>	<b>-2.599.779</b>

Zorg- en Veiligheidshuis		Bedragen x € 1			
		Begroting 2021	MJR 2022	MJR 2023	MJR 2024
Baten	Overige baten	629.155	629.155	629.155	629.155
<b>Totaal baten</b>		<b>629.155</b>	<b>629.155</b>	<b>629.155</b>	<b>629.155</b>
Lasten	Salarissen	698.824	714.198	728.482	743.052
	Afschrijvingen en rente				
	Overige lasten	143.603	144.467	145.398	146.345
<b>Totaal lasten</b>		<b>842.427</b>	<b>858.665</b>	<b>873.880</b>	<b>889.397</b>
<b>Resultaat programma</b>		<b>-213.272</b>	<b>-229.510</b>	<b>-244.725</b>	<b>-260.242</b>

Dekkingsmiddelen taakvelden VR		Bedragen x € 1			
		Begroting 2021	MJR 2022	MJR 2023	MJR 2024
Baten	Bijdrage gemeenten	44.437.171	45.422.914	46.281.200	47.201.824
	BDUR/Rijk/ministerie	5.831.221	5.829.743	5.830.536	5.948.000
<b>Totaal baten</b>		<b>50.268.392</b>	<b>51.252.657</b>	<b>52.111.736</b>	<b>53.149.824</b>
Lasten	Salarissen				
	Afschrijvingen en rente				
	Overige lasten				
<b>Totaal lasten</b>		<b>-</b>	<b>-</b>	<b>-</b>	<b>-</b>
<b>Resultaat programma</b>		<b>50.268.392</b>	<b>51.252.657</b>	<b>52.111.736</b>	<b>53.149.824</b>

Overhead		Bedragen x € 1			
		Begroting 2021	MJR 2022	MJR 2023	MJR 2024
Baten	Overige baten	192.068	192.068	192.068	192.068
<b>Totaal baten</b>		<b>192.068</b>	<b>192.068</b>	<b>192.068</b>	<b>192.068</b>
Lasten	Salarissen	8.087.872	8.309.325	8.488.470	8.650.141
	Afschrijvingen en rente	449.581	499.587	515.883	481.843
	Overige lasten	6.395.311	6.532.774	6.534.487	6.687.985
<b>Totaal lasten</b>		<b>14.932.764</b>	<b>15.341.686</b>	<b>15.538.840</b>	<b>15.819.969</b>
<b>Resultaat programma</b>		<b>-14.740.696</b>	<b>-15.149.618</b>	<b>-15.346.772</b>	<b>-15.627.901</b>
Overhead t.l.v. ambulancezorg		706.000	706.000	706.000	706.000
<b>Resultaat inclusief overhead</b>		<b>-14.034.696</b>	<b>-14.443.618</b>	<b>-14.640.772</b>	<b>-14.921.901</b>

Algemene dekkingsmiddelen/Onvoorzien		Bedragen x € 1			
		Begroting 2021	MJR 2022	MJR 2023	MJR 2024
Baten	Overige baten				
<b>Totaal baten</b>		<b>-</b>	<b>-</b>	<b>-</b>	<b>-</b>
Lasten	Salarissen				
	Afschrijvingen en rente				
	Overige lasten	344.000	350.000	356.000	363.000
<b>Totaal lasten</b>		<b>344.000</b>	<b>350.000</b>	<b>356.000</b>	<b>363.000</b>
<b>Resultaat algemene dekkingsmiddelen/onvoorzien</b>		<b>-344.000</b>	<b>-350.000</b>	<b>-356.000</b>	<b>-363.000</b>

#### 4.5 Overzicht van incidentele baten en lasten

Programma /paragraaf	2021		2022		2023		2024	
	Baten	Lasten	Baten	Lasten	Baten	Lasten	Baten	Lasten
<b>Ambulancezorg</b>								
Storting in reserve		31		37		36		40
<b>Sub</b>	-	<b>31</b>	-	<b>37</b>	-	<b>36</b>	-	<b>40</b>
<b>Brandweer</b>								
Loonkosten boven structurele sterkte		111		112		115		101
Onttrekking uit reserve	111		112		115		101	
<b>Sub</b>	<b>111</b>	<b>111</b>	<b>112</b>	<b>112</b>	<b>115</b>	<b>115</b>	<b>101</b>	<b>101</b>
<b>Meldkamer</b>								
Storting in reserve		4		5		5		5
<b>Sub</b>	-	<b>4</b>	-	<b>5</b>	-	<b>5</b>	-	<b>5</b>
<b>Risico- &amp; crisisbeheersing</b>								
Loonkosten boven structurele sterkte		11		11		11		11
Onttrekking uit reserve	11		11		11		11	
<b>Sub</b>	<b>11</b>	<b>11</b>	<b>11</b>	<b>11</b>	<b>11</b>	<b>11</b>	<b>11</b>	<b>11</b>
<b>Bedrijfsvoering / Directie</b>								
Onvoorziene lasten		344		355		356		363
<b>Sub</b>	-	<b>344</b>	-	<b>355</b>	-	<b>356</b>	-	<b>363</b>
<b>Bedrijfsvoering / Overhead</b>								
Loonkosten boven structurele sterkte		24		24		6		6
Onttrekking uit reserve	24		24		6		6	
<b>Sub</b>	<b>24</b>	<b>24</b>	<b>24</b>	<b>24</b>	<b>6</b>	<b>6</b>	<b>6</b>	<b>6</b>
<b>Totaal</b>	<b>146</b>	<b>525</b>	<b>147</b>	<b>544</b>	<b>132</b>	<b>529</b>	<b>118</b>	<b>526</b>